



Länsstyrelsen  
i Jönköpings län



Bevarandeplan för Natura 2000-område

# Hindsen



- Områdeskod  
SE0310431

- Bevarandeplanen  
reviderad/fastställd  
2016-12-12  
2006-09-26

- Beteckning  
0600-40-0431

## Bakgrund

Natura 2000 är ett nätverk av värdefulla naturområden inom EU. Utpekande av Natura 2000-områden bygger på krav i EUs fågeldirektiv och art- och habitatdirektiv. Syftet är att hejda utrotning av vilda djur och växter och att hindra att deras livsmiljöer förstörs. Alla medlemsländer ska peka ut Natura 2000-områden. Genom utpekandet åtar sig länderna att naturmiljöerna och arterna i varje område långsiktigt ska bevaras. Natura 2000-nätverket är viktigt i EUs arbete för att bevara biologisk mångfald. I de båda direktiven listas särskilt värdefulla naturmiljöer och arter.

## Bevarandeplan

Bevarandeplanen beskriver området med bevarandesyfte, bevarandemål och beskrivningar av de naturmiljöer och arter som ska vara i gynnsamt bevarandetilstånd. Även vad som kan påverka Natura 2000-området negativt, behov av bevarandeåtgärder, t ex skydd eller skötsel, liksom uppföljning beskrivs också. Informationen ska underlätta förvaltningen av området och tillståndsprövningar enligt miljöbalken. Bevarandeplanen fastställs av Länsstyrelsen och kan revideras när ny kunskap tillkommer eller om omständigheterna i eller utanför området ändras.

## Lagstiftning

För att inte skada naturvärden krävs tillstånd för verksamheter eller åtgärder som på ett betydande sätt kan påverka miljön i ett Natura 2000-område. Det kan även gälla åtgärder utanför Natura 2000-området, om de kan påverka miljön i området. Detta regleras i miljöbalken (7 kapitlet 27-29§§). Då det kan vara svårt att avgöra vilka åtgärder som på ett betydande sätt kan påverka naturvärden behöver man samråda med Länsstyrelsen före genomförandet. Vid skogsbruksåtgärder hålls samråd med Skogsstyrelsen. Tillstånd krävs inte för de åtgärder som behövs för skötseln av naturmiljöerna i området. Bevarandeplanen är inte ett juridiskt bindande dokument utan ett underlag för prövningar av eventuella åtgärder i Natura 2000-området.

## Kontakt

Vid frågor om Natura 2000 kontakta Länsstyrelsen:

- Telefon växel: 010-22 36 000
- E-post: [jonkoping@lansstyrelsen.se](mailto:jonkoping@lansstyrelsen.se)

## Bevarandeplan för Natura 2000-området

### SE0310431 Hindsen

Kommun: Värnamo

Områdets totala areal: 1267,3 ha

Bevarandeplanen uppdaterad av Länsstyrelsen: 2016-12-12

Bevarandeplanen fastställd av Länsstyrelsen: 2006-09-26

Markägarförhållanden:

Privat, kommunalt, statligt

Regeringsbeslut, historik:

SPA: Nej, pSCI: 1998-12-01, SCI: 2005-01-01, SAC: 2011-03-01, regeringsbeslut M2010/4648/Nm

#### Naturtyper och arter som ska bevaras i området:

Naturtyper och arter enligt art- och habitatdirektivet samt fågeldirektivet:

3110 - Näringsfattiga slättsjöar

#### Bevarandesyfte

Syftet med Natura 2000 är att säkerställa den långsiktiga överlevnaden för Europas mest värdefulla och hotade naturtyper och arter. I varje enskilt Natura 2000-område är syftet att prioriterade naturtyper och arter bevaras så att området på bästa sätt bidrar till gynnsam bevarandestatus på biogeografisk nivå.

I Natura 2000-området är det prioriterade bevarandevärdet sjön Hindsen.

Motivering: Området har höga värden knutna till naturtypen näringsfattiga slättsjöar. Sjön har god ekologi med avseende på fisk, växtplankton och bottenfauna. Hindsen är även värdefull för ett flertal rödlistade arter, t.ex. sjöhjortron, skaftslamkrypa och klotgräs.

Prioriterade åtgärder: Hänsyn i omgivande mark för att värna vattenkvaliteten och bevara en ekologiskt funktionell kantzoon

#### Beskrivning av området

Hindsen är en näringsfattig klarvattensjö som hör till naturtypen näringsfattiga slättsjöar. Sjön är ca 1269 hektar stor och har ett största djup noterat till 19 meter. Hindsen har två utlopp och en lång teoretisk omsättningstid, vilket är sällsynt i regionen.

Stränderna är mycket varierande med bl.a. klipp-, morän-, sand- och torvstränder. Sjöväxtligheten domineras av kortskottsväxter medan däremot vassutbredningen är mycket sparsam.

Bland häckande sjöberoende fågel märks bl.a. storlom, fiskgjuse samt en fisktärnekoloni. Bland typiska vattenväxter finns braxengräs, notblomster, strandpryl, sylört och strandranunkel. I de strandnära områdena påträffas den rödlistade blågrönalgen sjöhjortron, Nostoc zetterstedti. Längs med stränderna kan man även hitta de rödlistade växterna skaftslamkrypa och klotgräs.

Förekommande fiskarter i Hindsen är ål, gädda, sik, sutare, mört, lake, gers och abborre. Sutaren har introducerats under 1900-talet. Flodkräfta har tidigare funnits i sjön. Sedan 1986 finns signalkräfta vars bestånd idag är måttligt. I bottenfaunan förekommer den regionalt sällsynta bäcksländan *Molannodes tinctus*.

Hindsen ingår i Lagans vattensystem. Avrinningsområdet är 4410 hektar stort. Tillrinningsområdet består mestadels av skogsmark med inslag av myr- och odlingsmark. Sjön, som är mycket örik, omges av skogsmark samt en del åker- och myrmark. Det finns också en del bebyggelse kring sjön.

Hindsen är klassad som ett nationellt särskilt värdefullt vatten ur naturvårdssynpunkt.

Sjön får anses som något påverkad, främst beroende på den innan kalkningen relativt omfattande försurningspåverkan. Idag är sjön inte längre försurad och de senaste årens lägsta uppmätta pH-värde är 6,4. Hindsen kalkas inte längre, dock kalkas en sjö i tillrinningsområdet.

Vattenförvaltningens senaste klassning av Hindsen är god ekologisk status och god kemisk status med undantag för halterna av kvicksilver och PBDE (gränsvärdena för dessa ämnen överskrids i alla Sveriges ytvattenförekomster). Klassningen av näringsämnen har hög status då Hindsen har låga totalfosforhalter (9,2 µg/l). Även ljusförhållandena har hög status (siktdjup uppmätt med vattenkikare är 4,3 meter).

### **Vad kan påverka negativt**

- Förändring av sjöns naturlighet och flödesregim, t.ex. vandringshinder, reglering, dikning, vattenuttag och grumling.
- Skogsbruk i närområdet utan lämnande av skyddszoner i sådan utsträckning som behövs av hänsyn till växt- och djurlivet, kulturmiljön och landskapsbilden (se Skogsvårdslagen 30 § och dess föreskrifter).
- Avsaknad av ekologiskt funktionell kantzon.
- Försämrade vattenkvalitet genom påverkan av föroreningar, näringsämnen, bekämpningsmedelsrester, grumling, humusämnen etc., t.ex. körskador i skogsbruk, läckage av näringsämnen eller bekämpningsmedelsrester, dagvatten som kan påverka vattenkvaliteten.
- Rensning av till sjön mynnande diken, om det innebär att fisket kan skadas (se 11 kap. 15 § Miljöbalken om skyldighet att göra anmälan till länsstyrelsen om fisket kan skadas, avser både

allmänt och enskilt fiske och både yrkesfiske och fritidsfiske).

- Förändring av sjöns naturliga artsammansättning och konkurrensförhållanden, t.ex. påverkan av främmande arter, genom utsättning av främmande arter, för hårt eller ensidigt fisketryck etc.
- Minskning av arealen naturliga strandmiljöer, t.ex. exploatering utmed sjön etc.

Generella texter kring vad som påverkar naturtyper och arter negativt finns även i Naturvårdsverkets naturtyps- och artspecifika vägledningar.

### **Bevarandeåtgärder**

En ny vattendom meddelades 2013 med anledning av att Hindsen är reservvattentäkt för kommunala vattenförsörjningen i Värnamo. Domen reglerar det maximala vattenuttaget per år och dygn. Dock får uttaget inte göras om vattenföringen i södra utloppet understiger 25 liter per sekund.

Sjön omfattas av strandskydd 200 meter. EU:s ramdirektiv för vatten utgör grund för skydd av vatten. Direktivet har införlivats i svensk lagstiftning genom förordningen (2004:660) om förvaltning av kvaliteten på vattenmiljön. Syftet med lagstiftningen är bl.a. att ställa krav på icke försämring av ytvatten med avseende på både ekologisk och kemisk status. Ytterligare skydd, utöver dessa och skogsvårdslagens och miljöbalkens allmänna bestämmelser, bedöms för närvarande inte behövas.

Fisket i Hindsen regleras idag av Hindsens fiskevårdsområdesförening. Föreningens regler måste vara utformade så att fisketrycket inte blir för hårt på framförallt sik. En översyn av befintligt regelverk bör göras och eventuellt bör en fiskevårdsplan tas fram.

Vid åtgärder som utförs i anslutning till sjön eller tillrinnande vattendrag ska en skyddszon finnas mot vattnet. Denna skyddszon får i varje enskilt fall anpassas efter åtgärden samt hur den kan tänkas påverka sjön och dess värden.

### **Uppföljning av naturtyper och arter**

Länsstyrelsen ansvarar för att uppföljning av bevarandemål genomförs. Uppföljningen ska ske enligt de manualer för skyddade områden som har tagits fram av Naturvårdsverket. Mätbara mål, så kallade målindikatorer, ska registreras i databasen SkötselDOS. Dessa målindikatorer följs sedan upp. Målsättningen är att kunna se om de bevarandemål som satts upp i bevarandeplaner och skötselplaner uppfylls, att skötseln fungerar och att Natura 2000 - naturtyperna och arterna har gynnsamt tillstånd.

**Naturtyper och arter enligt art- och habitatdirektivet samt fågeldirektivet:****3110 - Näringsfattiga slättsjöar**

---

*Areal:* 1268,5 ha. Arealen fastställd i regeringsbeslut

Beskrivning

Hindsen är klassad som naturtypen näringsfattig slättsjö.

Mer generell information om naturtypen finns i Naturvårdsverkets naturtypsspecifika vägledning.

Bevarandemål

Näringsfattiga slättsjöar är relativt grunda sjöar som ska ha klart vatten och näringsfattiga strandzoner. Området ska nå minst god ekologisk status enligt vattenförvaltningens miljökvalitetsnormer. Vattenkvaliteten ska inte påverkas av gödning eller skogsbruk i sjöns närområde. Sjön ska ha naturliga vattenståndsvariationer och en karakteristisk artsammansättning. Vattnet ska ha inslag av typiska arter som t.ex. notblomster, strandpryl och braxengräs och den rödlistade kolonibildande cyanobakterien sjöhjortron, ska ha en stabil förekomst i sjön. Sik ska finnas i ett livskraftigt och reproducerande bestånd. Arealen näringsfattig slättsjö ska vara minst 1268 hektar vid medelvattenstånd.

Bevarandetillstånd

Gynnsamt bevarandetillstånd: Det innebär att naturtypen är ganska välbevarad, och i huvudsak har kvar viktiga strukturer och funktioner.. Förutsättningarna för att bevara naturtypens värden på lång sikt är goda.

**Dokumentation**

Länsstyrelsen i Jönköpings län. 1990. Vattenvårdsprogram Värnamo kommun. Miljö i Jönköpings län 1990:7.

Länsstyrelsen i Jönköpings län. 2005. Databas sjöregister.

Länsstyrelsen i Jönköpings län. 2005. Förslag till värdefulla vattenmiljöer. Arbetsmaterial skickat till Naturvårdsverket maj 2005.

Länsstyrelsen i Jönköpings län. 2005. Vattenkemidatabasen.

Medins Sjö- och Åbiologi AB. 2004. Inventering av makrofyter i fyra sjöar inom Jönköpings län.

Länsstyrelsen i Jönköpings län. 2009. Värdefulla vatten i Jönköpings län. Meddelande 2009:23.

Modernt ortofoto.

VISS (Vatteninformationssystem Sverige). 2015. Hindsen.

**Bilagor**

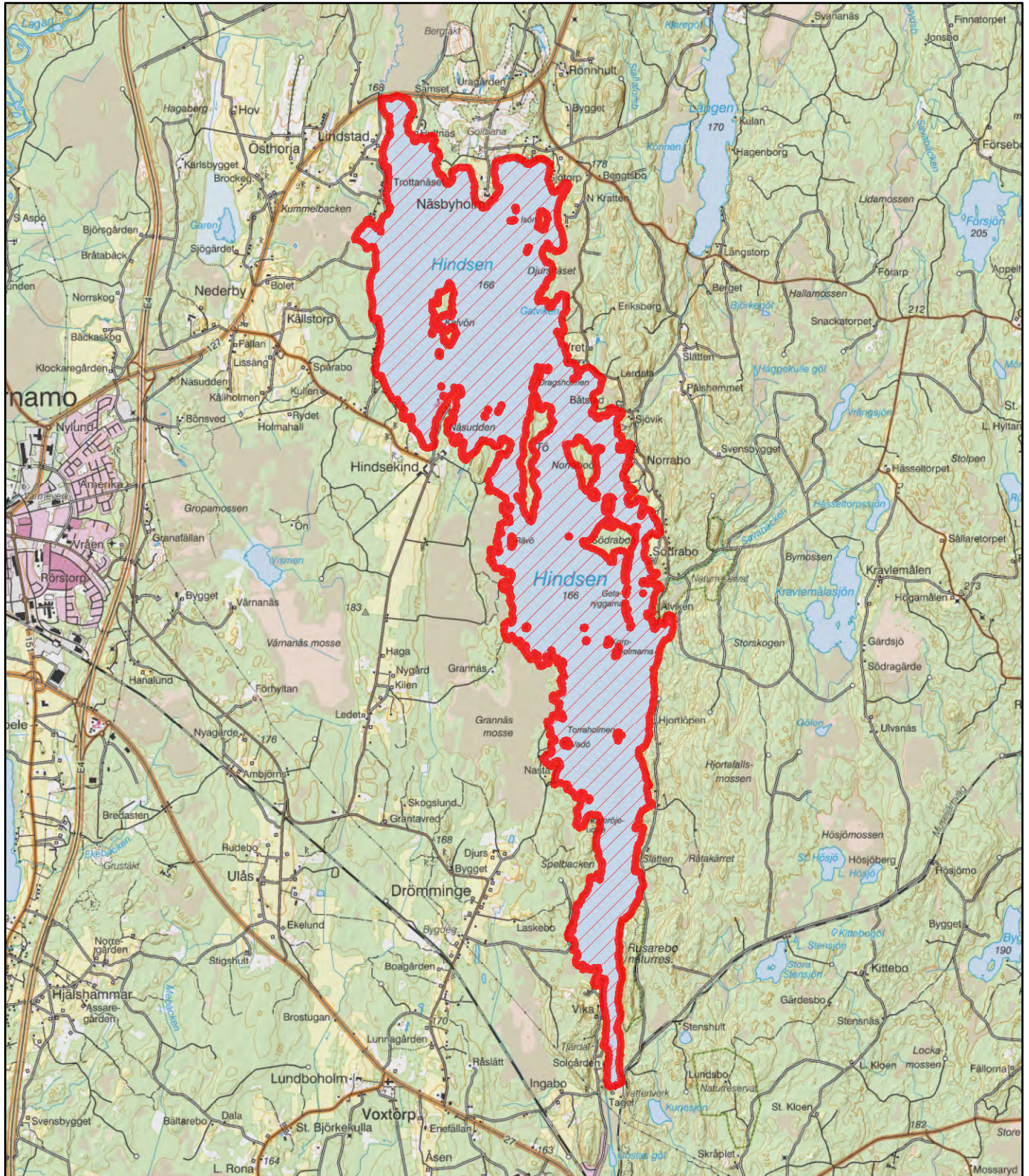
Kartbilaga (översiktskarta).





## Hindsen

(SE0310431)



1:60 000



Länsstyrelsen  
i Jönköpings län

© Lantmäteriet Geodatasamverkan  
© Länsstyrelsen Jönköping



**Natura 2000-område**

 Hindsen

