

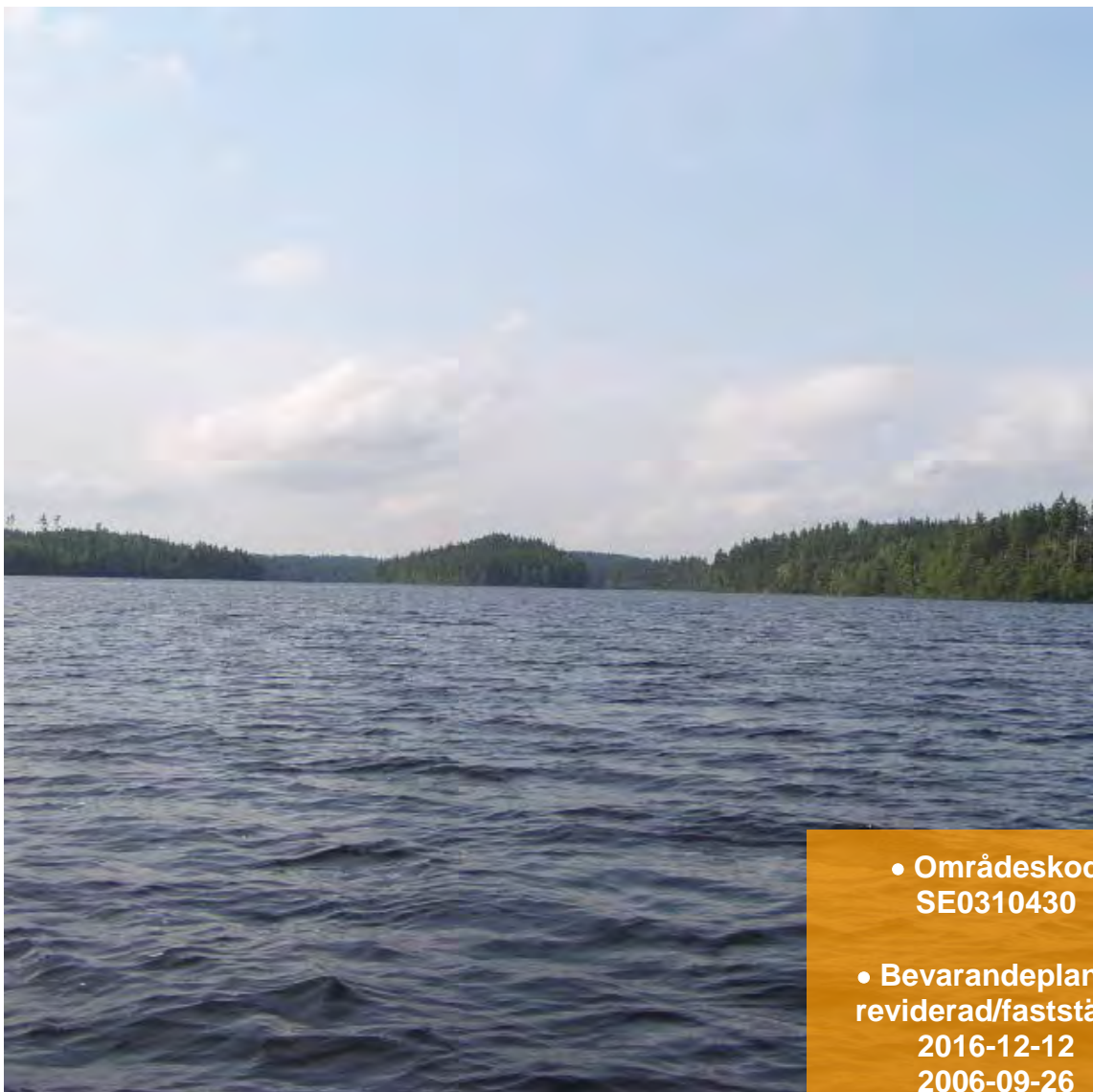


Länsstyrelsen
i Jönköpings län



Bevarandeplan för Natura 2000-område

Försjön (Aneby)



- Områdeskod
SE0310430

- Bevarandeplanen
reviderad/fastställd
2016-12-12
2006-09-26

- Beteckning
0600-40-0430

Bakgrund

Natura 2000 är ett nätverk av värdefulla naturområden inom EU. Utpekande av Natura 2000-områden bygger på krav i EUs fågeldirektiv och art- och habitatdirektiv. Syftet är att hejda utrotning av vilda djur och växter och att hindra att deras livsmiljöer förstörs. Alla medlemsländer ska peka ut Natura 2000-områden. Genom utpekandet åtar sig länderna att naturmiljöerna och arterna i varje område långsiktigt ska bevaras. Natura 2000-nätverket är viktigt i EUs arbete för att bevara biologisk mångfald. I de båda direktiven listas särskilt värdefulla naturmiljöer och arter.

Bevarandeplan

Bevarandeplanen beskriver området med bevarandesyfte, bevarandemål och beskrivningar av de naturmiljöer och arter som ska vara i gynnsamt bevarandetillstånd. Även vad som kan påverka Natura 2000-området negativt, behov av bevarandeåtgärder, t ex skydd eller skötsel, liksom uppföljning beskrivs också. Informationen ska underlätta förvaltningen av området och tillståndsprövningar enligt miljöbalken. Bevarandeplanen fastställs av Länsstyrelsen och kan revideras när ny kunskap tillkommer eller om omständigheterna i eller utanför området ändras.

Lagstiftning

För att inte skada naturvärden krävs tillstånd för verksamheter eller åtgärder som på ett betydande sätt kan påverka miljön i ett Natura 2000-område. Det kan även gälla åtgärder utanför Natura 2000-området, om de kan påverka miljön i området. Detta regleras i miljöbalken (7 kapitlet 27-29§§). Då det kan vara svårt att avgöra vilka åtgärder som på ett betydande sätt kan påverka naturvärden behöver man samråda med Länsstyrelsen före genomförandet. Vid skogsbruksåtgärder hålls samråd med Skogsstyrelsen. Tillstånd krävs inte för de åtgärder som behövs för skötseln av naturmiljöerna i området. Bevarandeplanen är inte ett juridiskt bindande dokument utan ett underlag för prövningar av eventuella åtgärder i Natura 2000-området.

Kontakt

Vid frågor om Natura 2000 kontakta Länsstyrelsen:

- Telefon växel: 010-22 36 000
- E-post: jonkoping@lansstyrelsen.se

Foto: Forsjön (Aneby). Länsstyrelsen

Bevarandeplan för Natura 2000-området

SE0310430 Försjön (Aneby)

Kommun: Aneby

Områdets totala areal: 159,4 ha

Bevarandeplanen uppdaterad av Länsstyrelsen: 2016-12-12

Bevarandeplanen fastställd av Länsstyrelsen: 2006-09-26

Markägarförhållanden:

Privat

Kommunalt

Regeringsbeslut, historik:

SPA: Nej, pSCI: 1998-12-01, SCI: 2005-01-01, SAC: 2011-03-01, regeringsbeslut M2010/4648/Nm

Naturtyper och arter som ska bevaras i området:

Naturtyper och arter enligt art- och habitatdirektivet samt fågeldirektivet:

3130 - Ävjestrandsjöar

Bevarandesyfte

Syftet med Natura 2000 är att säkerställa den långsiktiga överlevnaden för Europas mest värdefulla och hotade naturtyper och arter. I varje enskilt Natura 2000-område är syftet att prioriterade naturtyper och arter bevaras så att området på bästa sätt bidrar till gynnsam bevarandestatus på biogeografisk nivå.

I Natura 2000-området är det prioriterade bevarandevärdet områdets sjö.

Motivering: Området har höga värden knutna till naturtypen ävjestrandsjöar. Sjön har god ekologi med avseende på fisksamhället och är en viktig fågelsjö.

Prioriterade åtgärder: Hänsyn i omgivande mark för att värna vattenkvaliteten och bevara en ekologiskt funktionell kantzoon.

Beskrivning av området

Försjön är en näringsfattig klarvattensjö som förts till naturtypen ävjestrandsjöar. Sjön är drygt 159 hektar stor och har ett största djup på cirka 21 meter. Sjön har mångformiga stränder med ett flertal uddar och vikar. Stränderna är mestadels steniga och vassar förekommer endast i den södra

viken som är grund och dyig. Den i inlandet ovanliga vattenväxten borstnate finns i Försjön. Bland typiska arter av vattenväxter förekommer notblomster, strandranunkel och sylört. Bland häckande sjöfågel märks bl.a. storlom och fiskgjuse. Förekommande fiskarter är sik, bergsimpa, nors, gädda, mört och abborre. Norsen har introducerats under 1900-talet. Flodkräftan som tidigare fanns i sjön slogs ut 1979 och sedan 1981 finns signalkräfta i sjön. Signalkräftbeståndet är idag rikligt.

Försjön ingår i Svartåns vattensystem. Sjöns avrinningsområde är 1030 hektar stort. Tillrinningsområdet består mestadels av skogsmark med en mindre andel odlad mark. Sjöns närmiljö består till största delarna av barr- och blandskog och öppna marker bl.a. i form av betesmarker.

Försjön är naturvärdesbedömd enligt System Aqua år 2003 och bedömdes ha ett mycket högt naturvärde. Sjön är referenssjö inom den regionala miljöövervakningen och är klassad som ett nationellt särskilt värdefullt vatten ur naturvårdssynpunkt.

Försjön får anses som tämligen opåverkad, främst beroende på avsaknaden av vattenståndsreglering samt obetydliga utsläpp och dikningar vilket indikeras av en bra vattenkvalitet.

Vattenförvaltningens senaste klassning av Försjön är god ekologisk status och god kemisk status med undantag för halterna av kvicksilver och PBDE (gränsvärdena för dessa ämnen överskrids i alla Sveriges ytvattenförekomster). Klassningen av näringsämnen har hög status då Försjön har låga fosforhalter (6,5 µg/l). Sjön har också en god buffertkapacitet mot försurning och de senaste årens lägsta uppmätta pH är 6,3.

Vad kan påverka negativt

- Förändring av sjöns naturlighet och flödesregim, t.ex. vandringshinder, reglering, dikning, vattenuttag och grumling.
- Skogsbruk i närområdet utan lämnande av skyddszoner i sådan utsträckning som behövs av hänsyn till växt- och djurlivet, kulturmiljön och landskapsbilden (se Skogsvårdslagen 30 § och dess föreskrifter).
- Avsaknad av ekologiskt funktionell kantzon.
- Försämrade vattenkvalitet genom påverkan av föroreningar, näringsämnen, bekämpningsmedelsrester, grumling, humusämnen etc., t.ex. körskador i skogsbruk, läckage av näringsämnen eller bekämpningsmedelsrester, dagvatten som kan påverka vattenkvaliteten.
- Rensning av till sjön mynnande diken, om det innebär att fisket kan skadas (se 11 kap. 15 § Miljöbalken om skyldighet att göra anmälan till länsstyrelsen om fisket kan skadas, avser både allmänt och enskilt fiske och både yrkesfiske och fritidsfiske).
- Förändring av sjöns naturliga artsammansättning och konkurrensförhållanden, t.ex. påverkan av främmande arter, genom utsättning av främmande arter, för hårt eller ensidigt fisketryck etc.
- Minskning av arealen naturliga strandmiljöer, t.ex. exploatering utmed sjön etc.

Generella texter kring vad som påverkar naturtyper och arter negativt finns även i Naturvårdsverkets naturtyps- och arts specifika vägledningar.

Bevarandeåtgärder

Sjön omfattas av strandskydd 100 meter. EU:s ramdirektiv för vatten utgör grund för skydd av vatten. Direktivet har införlivats i svensk lagstiftning genom förordningen (2004:660) om förvaltning av kvaliteten på vattenmiljön. Syftet med lagstiftningen är bl.a. att ställa krav på icke försämring av ytvatten med avseende på både ekologisk och kemisk status. Ytterligare skydd, utöver dessa och skogsvårdslagens och miljöbalkens allmänna bestämmelser, bedöms för närvarande inte behövas.

Fisket i Försjön regleras i dag av Försjöns fiskevårdsområdesförening. Föreningens regler måste vara utformade så att fisketrycket inte blir för hårt på framförallt sik. En översyn av befintligt regelverk bör göras och fiskevårdsområdesföreningen bör anta mål för förvaltningen av siken. Eventuellt finns behov av att ta fram en fiskevårdsplan.

Vid åtgärder som utförs i anslutning till sjön eller tillrinnande vattendrag ska en skyddszon finnas mot vattnet. Denna skyddszon får i varje enskilt fall anpassas efter åtgärden samt hur den kan tänkas påverka sjön och dess värden.

Uppföljning av naturtyper och arter

Länsstyrelsen ansvarar för att uppföljning av bevarandemål genomförs. Uppföljningen ska ske enligt de manualer för skyddade områden som har tagits fram av Naturvårdsverket. Mätbara mål, så kallade målindikatorer, ska registreras i databasen SkötselDOS. Dessa målindikatorer följs sedan upp. Målsättningen är att kunna se om de bevarandemål som satts upp i bevarandeplaner och skötselplaner uppfylls, att skötseln fungerar och att Natura 2000 - naturtyperna och arterna har gynnsamt tillstånd.

Naturtyper och arter enligt art- och habitatdirektivet samt fågeldirektivet:**3130 - Ävjestrandsjöar**

Areal: 159,6 ha. Arealen fastställd i regeringsbeslut

Beskrivning

Hela Försjön klassas som ävjestrandsjö.

Mer generell information om naturtypen finns i Naturvårdsverkets naturtypsspecifika vägledning.

Bevarandemål

Ävjestrandsjöar ska ha relativt klart vatten och präglas av naturliga vattenståndsfluktuationer. Sjön ska ha stränder som tidvis blottläggs och som under dessa perioder hyser annuell pionjärvegetation. Området ska nå minst god ekologisk status enligt vattenförvaltningens miljö kvalitetsnormer. . Vattenstatusen ska inte påverkas av gödning eller skogsbruk i sjöns närområde. Artsammansättningen ska vara naturlig och det ska vara fria vandringsvägar i anslutande vattensystem. Vattnet ska ha inslag av typiska arter som t.ex. notblomster och strandpryl. Arealen ävjestrandsjöar ska vara minst 159 hektar vid medelvattenstånd.

Bevarandetillstånd

Gynnsamt bevarandetillstånd: Det innebär att naturtypen är välbevarad, och har god eller mycket god förekomst av viktiga strukturer och funktioner. Förutsättningarna är mycket goda för att bevara typen på lång sikt.

Dokumentation

Länsstyrelsen i Jönköpings län. 2003. Naturvärdesbedömning sjöar- Motala ström i Jönköpings län. Meddelande 2003:1.

Länsstyrelsen i Jönköpings län. 2005. Databas sjöregister.

Länsstyrelsen i Jönköpings län. 2005. Förslag till värdefulla vattenmiljöer. Arbetsmaterial skickat till Naturvårdsverket maj 2005.

Länsstyrelsen i Jönköpings län. 2005. Tidseriesjöar i Jönköpings län. Tillstånd och utveckling 1983-2003. Meddelande 2005:13.

Länsstyrelsen i Jönköpings län. 2005. Vattenkemidatabasen.

Länsstyrelsen i Jönköpings län. 2009. Värdefulla vatten i Jönköpings län. Meddelande 2009:23.

Medins Sjö- och Åbiologi AB. 2004. Inventering av makrofyter i fyra sjöar inom Jönköpings län. Modernt ortofoto.

VISS (Vatteninformationssystem Sverige). 2015. Försjön.

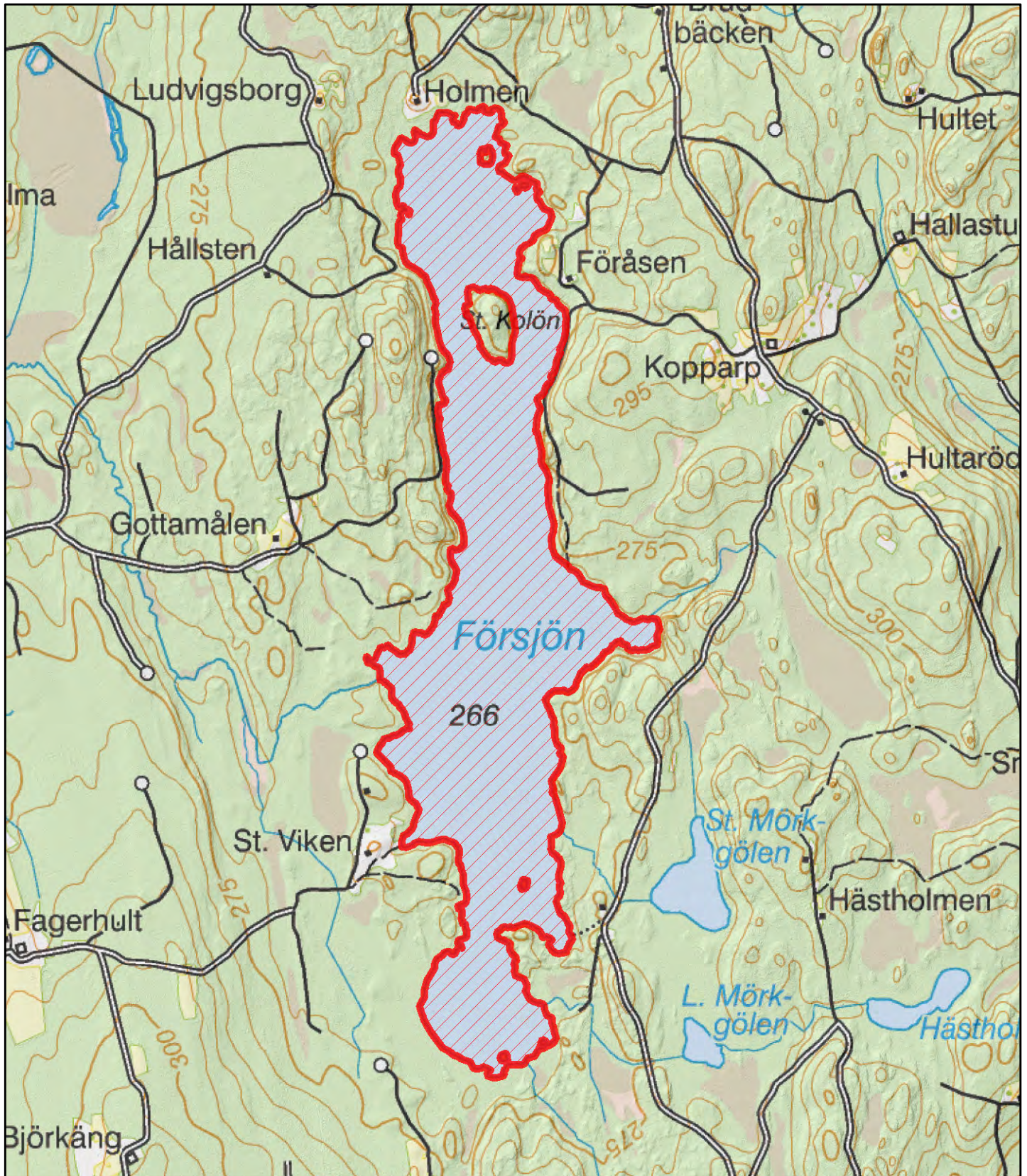
Bilagor

Kartbilaga (översiktskarta).

Natura 2000-område

Försjön (Aneby)

(SE0310430)



1:20 000



Länsstyrelsen
i Jönköpings län

© Lantmäteriet Geodatasamverkan
© Länsstyrelsen Jönköping



Natura 2000-område



Försjön (Aneby)

