



Länsstyrelsen  
i Jönköpings län



Bevarandeplan för Natura 2000-område

# Mossjön



- Områdeskod  
SE0310429

- Bevarandeplanen  
reviderad/fastställd  
2016-12-12  
2005-09-06

- Beteckning  
0600-40-0429

## Bakgrund

Natura 2000 är ett nätverk av värdefulla naturområden inom EU. Utpekande av Natura 2000-områden bygger på krav i EUs fågeldirektiv och art- och habitatdirektiv. Syftet är att hejda utrotning av vilda djur och växter och att hindra att deras livsmiljöer förstörs. Alla medlemsländer ska peka ut Natura 2000-områden. Genom utpekandet åtar sig länderna att naturmiljöerna och arterna i varje område långsiktigt ska bevaras. Natura 2000-nätverket är viktigt i EUs arbete för att bevara biologisk mångfald. I de båda direktiven listas särskilt värdefulla naturmiljöer och arter.

## Bevarandeplan

Bevarandeplanen beskriver området med bevarandesyfte, bevarandemål och beskrivningar av de naturmiljöer och arter som ska vara i gynnsamt bevarandetilstånd. Även vad som kan påverka Natura 2000-området negativt, behov av bevarandeåtgärder, t ex skydd eller skötsel, liksom uppföljning beskrivs också. Informationen ska underlätta förvaltningen av området och tillståndsprövningar enligt miljöbalken. Bevarandeplanen fastställs av Länsstyrelsen och kan revideras när ny kunskap tillkommer eller om omständigheterna i eller utanför området ändras.

## Lagstiftning

För att inte skada naturvärden krävs tillstånd för verksamheter eller åtgärder som på ett betydande sätt kan påverka miljön i ett Natura 2000-område. Det kan även gälla åtgärder utanför Natura 2000-området, om de kan påverka miljön i området. Detta regleras i miljöbalken (7 kapitlet 27-29§§). Då det kan vara svårt att avgöra vilka åtgärder som på ett betydande sätt kan påverka naturvärden behöver man samråda med Länsstyrelsen före genomförandet. Vid skogsbruksåtgärder hålls samråd med Skogsstyrelsen. Tillstånd krävs inte för de åtgärder som behövs för skötseln av naturmiljöerna i området. Bevarandeplanen är inte ett juridiskt bindande dokument utan ett underlag för prövningar av eventuella åtgärder i Natura 2000-området.

## Kontakt

Vid frågor om Natura 2000 kontakta Länsstyrelsen:

- Telefon växel: 010-22 36 000
- E-post: [jonkoping@lansstyrelsen.se](mailto:jonkoping@lansstyrelsen.se)

## Bevarandeplan för Natura 2000-området

### SE0310429 Mossjön

Kommun: Vaggeryd

Områdets totala areal: 50 ha

Bevarandeplanen uppdaterad av Länsstyrelsen: 2016-12-12

Bevarandeplanen fastställd av Länsstyrelsen: 2005-09-06

Markägarförhållanden:

Statligt

Regeringsbeslut, historik:

SPA: Nej, pSCI: 1998-12-01, SCI: 2005-01-01, SAC: 2011-03-01, regeringsbeslut M2010/4648/Nm

#### Naturtyper och arter som ska bevaras i området:

Naturtyper och arter enligt art- och habitatdirektivet samt fågeldirektivet:

3160 - Myrsjöar

#### Bevarandesyfte

Syftet med Natura 2000 är att säkerställa den långsiktiga överlevnaden för Europas mest värdefulla och hotade naturtyper och arter. I varje enskilt Natura 2000-område är syftet att prioriterade naturtyper och arter bevaras så att området på bästa sätt bidrar till gynnsam bevarandestatus på biogeografisk nivå.

I Natura 2000-området är det prioriterade bevarandevärdet områdets myrsjö.

Motivering: Området har höga värden knutna till naturtypen myrsjöar.

Prioriterade åtgärder: Åtgärda försurningsproblem. Hänsyn i omgivande mark för att värna vattenkvaliteten och bevara en ekologiskt funktionell kantzon.

#### Beskrivning av området

Mossjön är en brunvattenskogssjö som hör till naturtypen myrsjöar. Sjön är ca 50 hektar stor och har ett största djup noterat till 5,2 meter. Mossjöns närmaste omgivning utgörs av mossar, granplanteringar samt tallskog med inslag av björk. Mossjön ingår i Lagans vattensystem och avrinningsområdet är 310 hektar stort. Tillrinningsområdet domineras av myr- och skogsmark.

Bottnarna i Mossjön består mestadels av sand och grus. Större delen av sjöbotten täcks av vitmosseväxtlighet. Vassutbredningen är tämligen svag utefter de i huvudsak steniga och klippiga stränderna. I övrigt är notblomster relativt vanligt förekommande. I sjön finns även rikligt med rödalgen *Batrachospermum vagum* som växer på grenar och på botten. Sjön innehåller vissa bottenlevande rödalgsarter som är kalkskyende. Rikliga blomningar av grönalgen gubbslem (*Gonyostomum semen*) förekommer vissa år.

Förekommande fiskarter i Mossjön är gädda och abborre. Mört har tidigare funnits i sjön men slogs ut av försurningen under 60-talet.

Mossjön är referenssjö för kalkningsverksamheten. Andelen mossmarker i sjöns avrinningsområde är stor vilket gör att sjön naturligt är relativt sur. Sjön visar upp ett ekosystem anpassat till denna speciella miljö.

Sjön har ett mycket surt vatten utan buffertkapacitet. Vattnet är starkt färgat och siktdjupet litet. Sjön har vidare ett mycket jonsvagt vatten och måttligt höga halter av totalfosfor och totalkväve.

Vattenförvaltningens senaste klassning av Mossjön är otillfredsställande ekologisk status. Sjön uppnår inte god ekologisk status med avseende på fiskfaunan och försurning. Nätprovfisken har visat att fisksamhället är försurningspåverkat. Även växtplanktonsamhället är påverkat av försurning och de senaste årens lägsta uppmätta pH är 4,6, medianvärde för pH ligger på 4,8. Sjön uppnår ej god kemisk status med avseende på kvicksilver och PBDE, då gränsvärdena för dessa ämnen överskrids i alla Sveriges ytvattenförekomster. Aktuella miljöproblem är miljögifter (kvicksilver) och försurning.

### **Vad kan påverka negativt**

- Förändring av sjöns naturlighet och flödesregim, t.ex. vandringshinder, reglering, dikning, vattenuttag, grumling.
- Skogsbruk i närområdet utan lämnande av skyddszoner i sådan utsträckning som behövs av hänsyn till växt- och djurlivet, kulturmiljön och landskapsbilden (se Skogsvårdslagen 30 § och dess föreskrifter).
- Avsaknad av ekologiskt funktionell kantzon.
- Försämrad vattenkvalitet genom påverkan av föroreningar, näringsämnen, bekämpningsmedelsrester, grumling, humusämnen etc., t.ex. körskador i skogsbruk, läckage av näringsämnen eller bekämpningsmedelsrester som kan påverka vattenkvaliteten.
- Rensning av till sjön mynnande diken, om det innebär att fisket kan skadas (se 11 kap. 15 § Miljöbalken om skyldighet att göra anmälan till länsstyrelsen om fisket kan skadas, avser både allmänt och enskilt fiske och både yrkesfiske och fritidsfiske).
- Förändring av sjöns naturliga artsammansättning och konkurrensförhållanden, t.ex. påverkan av främmande arter, genom utsättning av främmande arter, för hårt eller ensidigt fisketryck etc.
- Minskning av arealen naturliga strandmiljöer, t.ex. exploatering utmed sjön etc.

Generella texter kring vad som påverkar naturtyper och arter negativt finns även i

Naturvårdsverkets naturtyps- och artspecifika vägledning.

### **Bevarandeåtgärder**

Mossjön omfattas av 100 meters strandskydd. EU:s ramdirektiv för vatten utgör grund för skydd av vatten. Direktivet har införlivats i svensk lagstiftning genom förordningen (2004:660) om förvaltning av kvaliteten på vattenmiljön. Syftet med lagstiftningen är bl.a. att ställa krav på icke försämring av ytvatten med avseende på både ekologisk och kemisk status. Ytterligare skydd, utöver detta och skogsvårdslagens och miljöbalkens allmänna bestämmelser, bedöms för närvarande inte behövas.

Vid åtgärder som utförs i anslutning till sjön ska en skyddszon finnas mot sjön. Denna skyddszon får i varje enskilt fall anpassas efter åtgärden samt hur den kan tänkas påverka sjön och dess värden.

### **Uppföljning av naturtyper och arter**

Länsstyrelsen ansvarar för att uppföljning av bevarandemål genomförs. Uppföljningen ska ske enligt de manualer för skyddade områden som har tagits fram av Naturvårdsverket. Mätbara mål, så kallade målindikatorer, ska registreras i databasen SkötselDOS. Dessa målindikatorer följs sedan upp. Målsättningen är att kunna se om de bevarandemål som satts upp i bevarandeplaner och skötselplaner uppfylls, att skötseln fungerar och att Natura 2000 - naturtyperna och arterna har gynnsamt tillstånd.

**Naturtyper och arter enligt art- och habitatdirektivet samt fågeldirektivet:****3160 - Myrsjöar**

---

*Areal:* 50,1 ha. Arealen fastställd i regeringsbeslut

Beskrivning

Mossjön är av brunvattensjötyp och är klassad som naturtypen myrsjö.

Mer generell information om naturtypen finns i Naturvårdsverkets naturtypsspecifika vägledning.

Bevarandemål

Myrsjöar ska vara naturligt lågproduktiva och ha intakt hydrologi i strandzonen. Området ska nå minst god ekologisk status enligt vattenförvaltningens miljö kvalitetsnormer. Vattnet ska vara brunfärgat, ha ett naturligt lågt pH och det ska finnas inslag av en karaktäristisk gungflyvegetation. I de fall myrsjön omges av skog, ska denna ha skoglig kontinuitet närmast sjön. Vattnet ska hysa karaktäristiska arter som vit näckros, trådstart och rufsvitmossa. Det ska finnas inslag av typiska arter som smålom och myrtrollslända. Arealen myrsjöar ska vara minst 50 hektar.

Bevarandetillstånd

Måttligt bevarandetillstånd: Vattenförvaltningens senaste klassning av Mossjön är otillfredsställande ekologisk status. Sjön uppnår inte god ekologisk status med avseende på fiskfaunan och försurning. Nätprovfisken har visat att fisksamhället är försurningspåverkat.

**Dokumentation**

Länsstyrelsen i Jönköpings län. 1990. Vattenvårdsprogram Vaggeryds kommun. Miljö i Jönköpings län 1990:12.

Länsstyrelsen i Jönköpings län. 2005. Databas sjöregister.

Länsstyrelsen i Jönköpings län. 2005. Fiskregistret

Länsstyrelsen i Jönköpings län. 2005. Tidsseriesjöar i Jönköpings län 1983-2003. Meddelande 2005:13

Länsstyrelsen i Jönköpings län. 2005. Vattenkemidatabasen.  
Modernt ortofoto.

**Bilagor**

Kartbilaga (översiktskarta).

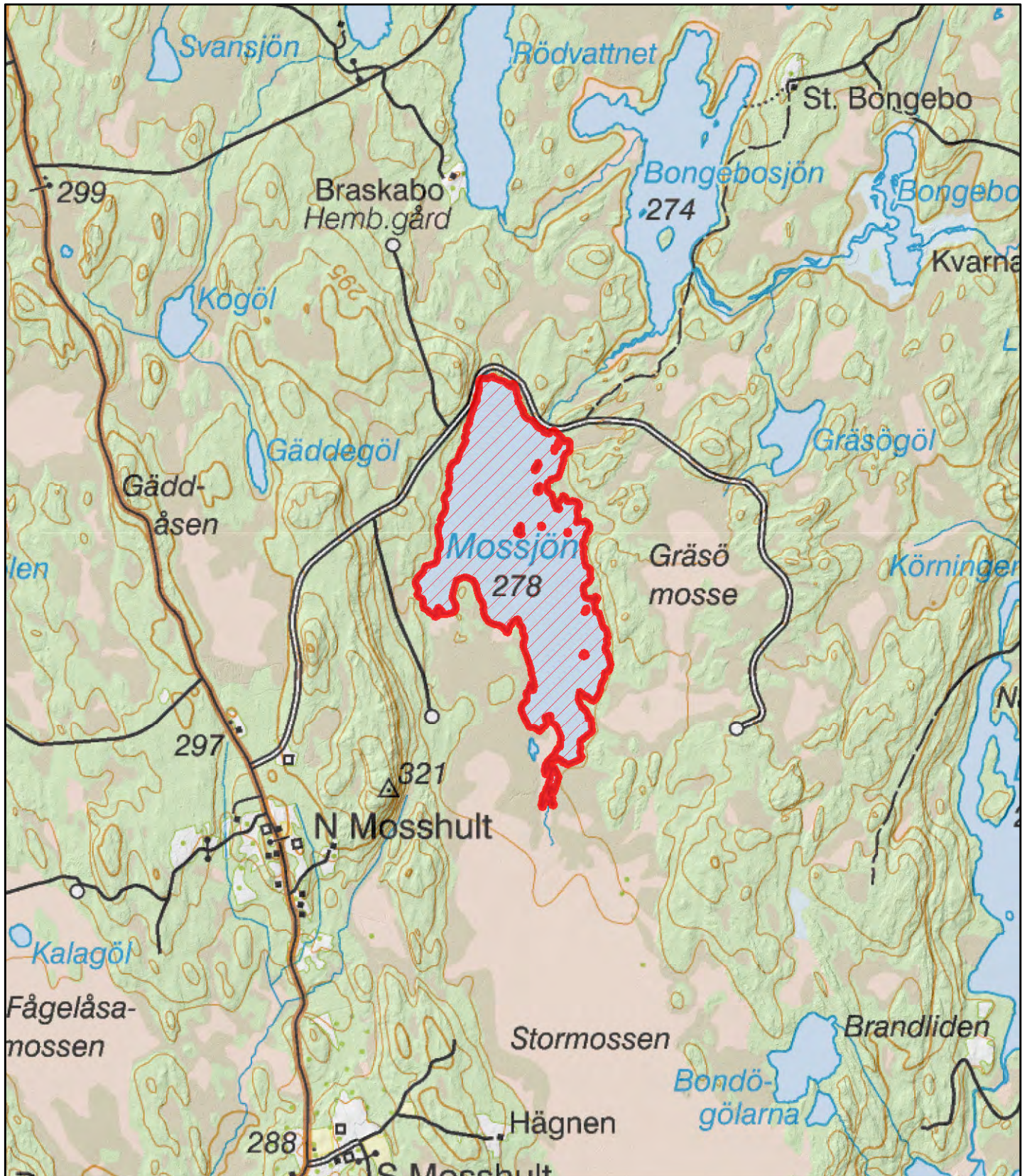




# Natura 2000-område

Bilaga  
översiktskarta

## Mossjön (SE0310429)



1:20 000



Länsstyrelsen  
i Jönköpings län

© Lantmäteriet Geodatasamverkan  
© Länsstyrelsen Jönköping



**Natura 2000-område**



Mossjön

