



Länsstyrelsen
i Jönköpings län



Bevarandeplan för Natura 2000-område

Vallsjön



- Områdeskod
SE0310424

- Bevarandeplanen
reviderad/fastställd
2016-12-12
2006-04-20

- Beteckning
0600-40-0424

Bakgrund

Natura 2000 är ett nätverk av värdefulla naturområden inom EU. Utpekande av Natura 2000-områden bygger på krav i EUs fågeldirektiv och art- och habitatdirektiv. Syftet är att hejda utrotning av vilda djur och växter och att hindra att deras livsmiljöer förstörs. Alla medlemsländer ska peka ut Natura 2000-områden. Genom utpekandet åtar sig länderna att naturmiljöerna och arterna i varje område långsiktigt ska bevaras. Natura 2000-nätverket är viktigt i EUs arbete för att bevara biologisk mångfald. I de båda direktiven listas särskilt värdefulla naturmiljöer och arter.

Bevarandeplan

Bevarandeplanen beskriver området med bevarandesyfte, bevarandemål och beskrivningar av de naturmiljöer och arter som ska vara i gynnsamt bevarandetilstånd. Även vad som kan påverka Natura 2000-området negativt, behov av bevarandeåtgärder, t ex skydd eller skötsel, liksom uppföljning beskrivs också. Informationen ska underlätta förvaltningen av området och tillståndsprövningar enligt miljöbalken. Bevarandeplanen fastställs av Länsstyrelsen och kan revideras när ny kunskap tillkommer eller om omständigheterna i eller utanför området ändras.

Lagstiftning

För att inte skada naturvärden krävs tillstånd för verksamheter eller åtgärder som på ett betydande sätt kan påverka miljön i ett Natura 2000-område. Det kan även gälla åtgärder utanför Natura 2000-området, om de kan påverka miljön i området. Detta regleras i miljöbalken (7 kapitlet 27-29§§). Då det kan vara svårt att avgöra vilka åtgärder som på ett betydande sätt kan påverka naturvärden behöver man samråda med Länsstyrelsen före genomförandet. Vid skogsbruksåtgärder hålls samråd med Skogsstyrelsen. Tillstånd krävs inte för de åtgärder som behövs för skötseln av naturmiljöerna i området. Bevarandeplanen är inte ett juridiskt bindande dokument utan ett underlag för prövningar av eventuella åtgärder i Natura 2000-området.

Kontakt

Vid frågor om Natura 2000 kontakta Länsstyrelsen:

- Telefon växel: 010-22 36 000
- E-post: jonkoping@lansstyrelsen.se

Bevarandeplan för Natura 2000-området

SE0310424 Vallsjön

Kommun: Nässjö, Sävsjö

Områdets totala areal: 708,1 ha

Bevarandeplanen uppdaterad av Länsstyrelsen: 2016-12-12

Bevarandeplanen fastställd av Länsstyrelsen: 2006-04-20

Markägarförhållanden:

Privat

Kommunalt

Svenska kyrkan

Regeringsbeslut, historik:

SPA: Nej, pSCI: 1998-12-01, SCI: 2005-01-01, SAC: 2011-03-01, regeringsbeslut M2010/4648/Nm

Naturtyper och arter som ska bevaras i området:

Naturtyper och arter enligt art- och habitatdirektivet samt fågeldirektivet:

3110 - Näringsfattiga slättsjöar

Bevarandesyfte

Syftet med Natura 2000 är att säkerställa den långsiktiga överlevnaden för Europas mest värdefulla och hotade naturtyper och arter. I varje enskilt Natura 2000-område är syftet att prioriterade naturtyper och arter bevaras så att området på bästa sätt bidrar till gynnsam bevarandestatus på biogeografisk nivå.

I Natura 2000-området är det prioriterade bevarandevärdet sjön.

Motivering: Området har höga värden knutna till naturtypen näringsfattiga slättsjöar. Sjön har en artrik bottenfauna, ett rikt fågelliv och här förekommer även den rödlistade makroalgen sjöhjortron.

Prioriterade åtgärder: Hänsyn i omgivande mark för att värna vattenkvaliteten och bevara en ekologiskt funktionell kantzoon.

Beskrivning av området

Vallsjön är en näringsfattig klarvattensjö som hör till naturtypen näringsfattiga slättsjöar. Sjön

har en areal på cirka 708 hektar och ett största djup på 17 meter. Sjöbotten består både av minerogent material som grus och sten och av organogent material. Stränderna består mestadels av sand och sten. Övervattensväxtligheten är sparsam förutom i Farstorpssviken där vassarna är rikligare. I sjön finns kortskottsväxterna braxengräs, notblomster och strandpryl, vilka är typiska för naturtypen näringsfattiga slättsjöar.

Bland häckande sjöfågel märks bl.a. storlom och fiskgjuse. Förekomst av den nationellt rödlistade blågrönalgen sjöhjortron (*Nostoc zetterstedti*) samt blågrönalgen sjöplommon (*Nostoc pruniformis*) ger sjön ett värde som genbank.

Förekommande fiskarter i Vallsjön är abborre, gädda, lake, mört, sik och sutare. Eventuellt förekommer även elritsa och öring. Sutaren är introducerad i början på 1900-talet, resten av arterna är naturliga. Flodkräfta har tidigare funnits i sjön men idag finns rikligt med signalkräfta som introducerades i sjön första gången 1985. I bottenfaunan förekommer de regionalt sällsynta nattsländearterna *Mystacides azurea*, *Ceraclea annulicornis*, *Oetis testacea* och manteldammsnäcka (*Myxas glutinosa*).

Vallsjön ingår i Emåns vattensystem. Avrinningsområdet är 2540 hektar stort. Tillrinningsområdet består mestadels av skogsmark, knappt en fjärdedel åkermark och mindre inslag av myrmark. Vallsjöns närmaste omgivning består av barr- och blandskog med en relativt stor andel betesmark och odlad mark.

Vallsjön är naturvärdesbedömd enligt System Aqua år 2003 och bedömdes då ha högt naturvärde. Vallsjön är ytvattentäkt för Sävsjö kommun och är även klassad som ett nationellt särskilt värdefullt vatten ur naturvårdssynpunkt.

Vattenförvaltningens senaste klassning av Vallsjön är god ekologisk status och ej klassad kemisk status. Sjön uppnår ej god kemisk status med avseende på kvicksilver och PBDE, då gränsvärdena för dessa ämnen överskrids i alla Sveriges ytvattenförekomster. Klassningen av näringsämnen visar på hög status då totalfosforhalten är låg (9,3 µg/l). Sjön har en god buffringsförmåga mot försurning och de senaste årens lägsta uppmätta pH är 6,9.

Vallsjön är näringsfattig och fosfor- och kvävehalterna i ytvattnet visar inte på någon nämnvärd förhöjning, trots påverkan från både jordbruksmark och fritidsbebyggelse. Vallsjön skiktas på sommaren och får ibland problem med syrebrist i bottenvattnet. Nedbrytningen vid botten är så stor att syret ibland tagit slut under sommarskiktningen. Detta trots att näringshalten är låg i ytvattnet. Fosforinnehållet i bottensedimentet är dock stort och totalmängden organisk kol (TOC-halterna) måttligt höga vilket kan bidra till stor nedbrytning och syrebrist.

Vallsjön har sänkts med sammanlagt 1.8 meter. Vallsjön regleras för både kraft- och vattenförsörjningsändamål med en amplitud på max 49 cm.

Vad kan påverka negativt

- Förändring av sjöns naturlighet och flödesregim, t.ex. vandringshinder, reglering, dikning, vattenuttag, grumling, för reglerade vattendrag även ekologiska försämringar som sänkt minimitappning, ökad korttidsreglering etc.
- Skogsbruk i närområdet utan lämnande av skyddszoner i sådan utsträckning som behövs av hänsyn till växt- och djurlivet, kulturmiljön och landskapsbilden (se Skogsvårdslagen 30 § och

dess föreskrifter).

- Avsaknad av ekologiskt funktionell kantzoon.
- Försämrad vattenkvalitet genom påverkan av föroreningar, näringsämnen, bekämpningsmedelsrester, grumling, humusämnen etc., t.ex. körskador i skogsbruk, läckage av näringsämnen eller bekämpningsmedelsrester, dagvatten som kan påverka vattenkvaliteten.
- Rensning av till sjön mynnande diken, om det innebär att fisket kan skadas (se 11 kap. 15 § Miljöbalken om skyldighet att göra anmälan till länsstyrelsen om fisket kan skadas, avser både allmänt och enskilt fiske och både yrkesfiske och fritidsfiske).
- Förändring av sjöns naturliga artsammansättning och konkurrensförhållanden, t.ex. påverkan av främmande arter, genom utsättning av främmande arter, för hårt eller ensidigt fisketryck etc.
- Minskning av arealen naturliga strandmiljöer, t.ex. exploatering utmed sjön etc.

Generella texter kring vad som påverkar naturtyper och arter negativt finns även i Naturvårdsverkets naturtyps- och artspecifika vägledningar.

Bevarandeåtgärder

Hela sjön ingår i Vallsjöns fiskevårdsområde och har en fiskevårdsplan från år 2004. Hela sjön är vattenskyddsområde och har föreskrifter från 1993. Området omfattas av strandskydd 100 meter. EU:s ramdirektiv för vatten utgör grund för skydd av vatten. Direktivet har införlivats i svensk lagstiftning genom förordningen (2004:660) om förvaltning av kvaliteten på vattenmiljön. Syftet med lagstiftningen är bl.a. att ställa krav på icke försämring av ytvatten med avseende på både ekologisk och kemisk status. Ytterligare skydd, utöver dessa och skogsvårdslagens och miljöbalkens allmänna bestämmelser, bedöms för närvarande inte behövas.

Vid åtgärder som utförs i anslutning till sjön eller tillrinnande vattendrag ska en skyddszon finnas mot vattnet. Denna skyddszon får i varje enskilt fall anpassas efter åtgärden samt hur den kan tänkas påverka sjön och dess värden.

Uppföljning av naturtyper och arter

Länsstyrelsen ansvarar för att uppföljning av bevarandemål genomförs. Uppföljningen ska ske enligt de manualer för skyddade områden som har tagits fram av Naturvårdsverket. Mätbara mål, så kallade målindikatorer, ska registreras i databasen SkötselDOS. Dessa målindikatorer följs sedan upp. Målsättningen är att kunna se om de bevarandemål som satts upp i bevarandeplaner och skötselplaner uppfylls, att skötseln fungerar och att Natura 2000 - naturtyperna och arterna har gynnsamt tillstånd.

Naturtyper och arter enligt art- och habitatdirektivet samt fågeldirektivet:**3110 - Näringsfattiga slättsjöar**

Areal: 708,7 ha. Arealen fastställd i regeringsbeslut

Beskrivning

Vallsjön är klassad som naturtypen näringsfattig slättsjö.

Mer generell information om naturtypen finns i Naturvårdsverkets naturtypsspecifika vägledning.

Bevarandemål

Näringsfattiga slättsjöar är relativt grunda sjöar som ska ha klart vatten och näringsfattiga strandzoner. Området ska nå minst god ekologisk status enligt vattenförvaltningens miljökvalitetsnormer. Vattenkvaliteten ska inte påverkas av gödning eller skogsbruk i sjön s närområde. Sjön ska ha naturliga vattenståndsvariationer och en karakteristisk artsammansättning. Vattnet ska ha inslag av typiska arter som t.ex. notblomster, strandpryl och braxengräs och den rödlistade kolonibildande cyanobakterien sjöhjortron, ska ha en stabil förekomst i sjön. Arealen näringsfattig slättsjö ska vid medelvattenstånd vara minst 708 hektar.

Bevarandetillstånd

Gynnsam bevarandestatus: Det innebär att naturtypen är ganska välbevarad och förutsättningarna för att bevara naturtypens värden på lång sikt är goda.

Dokumentation

Hushållningssällskapet. 2004. Förvaltnings- och Utvecklingsplan för Vallsjöns fvof.

Länsstyrelsen i Jönköpings län. 1990. Vattenvårdsprogram Nässjö kommun. Miljö i Jönköpings län 1990:13.

Länsstyrelsen i Jönköpings län. 1990. Vattenvårdsprogram Sävsjö kommun. Miljö i Jönköpings län 1990:9. Länsstyrelsen i Jönköpings län.

Länsstyrelsen i Jönköpings län. 2003. Naturvärdesbedömning sjöar- Emån i Jönköpings län. Meddelande 2003:2.

Länsstyrelsen i Jönköpings län. 2005. Databas sjöregister.

Länsstyrelsen i Jönköpings län. 2005. Förslag till värdefulla vattenmiljöer. Arbetsmaterial skickat till Naturvårdsverket maj 2005.

Länsstyrelsen i Jönköpings län. 2005. Vattenkemidatabasen.

Länsstyrelsen i Jönköpings län. 2009. Värdefulla vatten i Jönköpings län. Meddelande 2009:23.

Medins Sjö- och Åbiologi AB. 2004. Inventering av makrofyter i fyra sjöar inom Jönköpings län. Meddelande 2009:23.

Modernt ortofoto.

VISS (Vatteninformationssystem Sverige). 2015. Vallsjön.

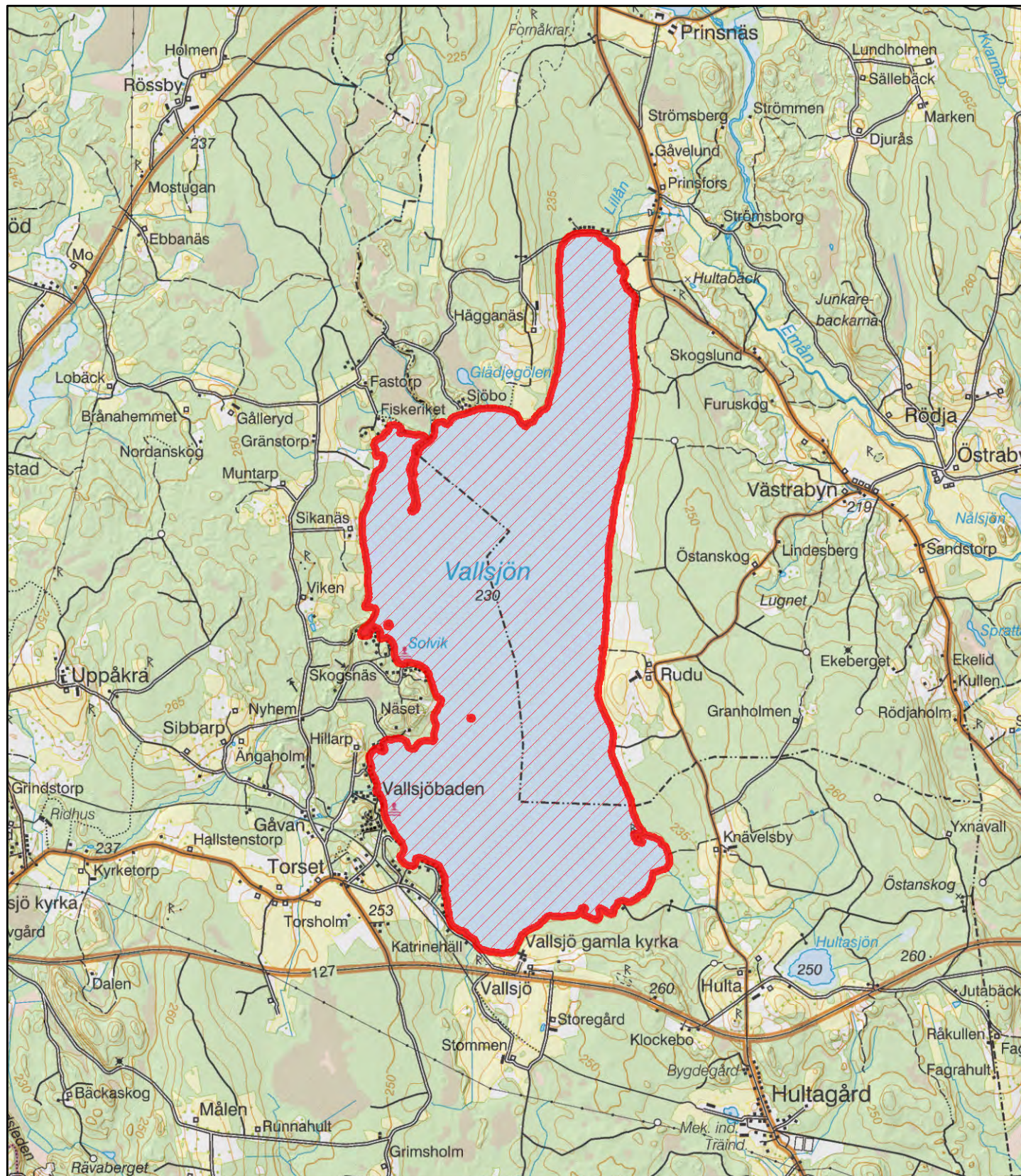
Bilagor

Kartbilaga (översiktskarta).

Natura 2000-område

Vallsjön

(SE0310424)



1:40 000



Länsstyrelsen
i Jönköpings län

© Lantmäteriet Geodatasamverkan
© Länsstyrelsen Jönköping



Natura 2000-område



Vallsjön

