



Länstyrelsen
i Jönköpings län



Bevarandeplan för Natura 2000-område

Grönlid



- Områdeskod
SE0310422

- Bevarandeplanen
reviderad/fastställd
2016-12-12
2005-09-06

- Beteckning
0600-40-0422

Bakgrund

Natura 2000 är ett nätverk av värdefulla naturområden inom EU. Utpekande av Natura 2000-områden bygger på krav i EUs fågeldirektiv och art- och habitatdirektiv. Syftet är att hejda utrotning av vilda djur och växter och att hindra att deras livsmiljöer förstörs. Alla medlemsländer ska peka ut Natura 2000-områden. Genom utpekandet åtar sig länderna att naturmiljöerna och arterna i varje område långsiktigt ska bevaras. Natura 2000-nätverket är viktigt i EUs arbete för att bevara biologisk mångfald. I de båda direktiven listas särskilt värdefulla naturmiljöer och arter.

Bevarandeplan

Bevarandeplanen beskriver området med bevarandesyfte, bevarandemål och beskrivningar av de naturmiljöer och arter som ska vara i gynnsamt bevarandetilstånd. Även vad som kan påverka Natura 2000-området negativt, behov av bevarandeåtgärder, t ex skydd eller skötsel, liksom uppföljning beskrivs också. Informationen ska underlätta förvaltningen av området och tillståndsprövningar enligt miljöbalken. Bevarandeplanen fastställs av Länsstyrelsen och kan revideras när ny kunskap tillkommer eller om omständigheterna i eller utanför området ändras.

Lagstiftning

För att inte skada naturvärden krävs tillstånd för verksamheter eller åtgärder som på ett betydande sätt kan påverka miljön i ett Natura 2000-område. Det kan även gälla åtgärder utanför Natura 2000-området, om de kan påverka miljön i området. Detta regleras i miljöbalken (7 kapitlet 27-29§§). Då det kan vara svårt att avgöra vilka åtgärder som på ett betydande sätt kan påverka naturvärden behöver man samråda med Länsstyrelsen före genomförandet. Vid skogsbruksåtgärder hålls samråd med Skogsstyrelsen. Tillstånd krävs inte för de åtgärder som behövs för skötseln av naturmiljöerna i området. Bevarandeplanen är inte ett juridiskt bindande dokument utan ett underlag för prövningar av eventuella åtgärder i Natura 2000-området.

Kontakt

Vid frågor om Natura 2000 kontakta Länsstyrelsen:

- Telefon växel: 010-22 36 000
- E-post: jonkoping@lansstyrelsen.se

Bevarandeplan för Natura 2000-området

SE0310422 Grönlid

Kommun: Eksjö

Områdets totala areal: 2,9 ha

Bevarandeplanen uppdaterad av Länsstyrelsen: 2016-12-12

Bevarandeplanen fastställd av Länsstyrelsen: 2005-09-06

Markägarförhållanden:

Privat

Regeringsbeslut, historik:

SPA: Nej, pSCI: 1998-12-01, SCI: 2005-01-01, SAC: 2011-03-01, regeringsbeslut M2010/4648/Nm

Naturtyper och arter som ska bevaras i området:

Naturtyper och arter enligt art- och habitatdirektivet samt fågeldirektivet:

9010 - Taiga

1386 - Grön sköldmossa, *Buxbaumia viridis*

Bevarandesyfte

Syftet med Natura 2000 är att säkerställa den långsiktiga överlevnaden för Europas mest värdefulla och hotade naturtyper och arter. I varje enskilt Natura 2000-område är syftet att prioriterade naturtyper och arter bevaras så att området på bästa sätt bidrar till gynnsam bevarandestatus på biogeografisk nivå.

I Natura 2000-området Grönlid är det prioriterade bevarandevärdet den naturskogsartade taigan.

Motivering: Området har mycket höga värden knutna till naturtypen taiga. Den blockrika skogen har naturskogs kvalitet och gott om både stående och liggande död ved. Berggrunden av grönsten bidrar till en hög biologisk mångfald av bland annat lavar, mossor och svampar.

Prioriterade åtgärder: I huvudsak lämnas området utan åtgärder, vid behov utförs skötselåtgärder för att gynna biologisk mångfald och viktiga strukturer inom taiga.

Beskrivning av området

Området består av en blockrik ras- och bergbrant av vulkaniska bergarter (grönsten). Branten sluttar mot öster och intill ligger en skuggande granskog. I branten växer en lövrik barnnaturskog.

Här finns rikligt med död ved i form av döda träd, högstubbar och lågor. Området hyser en rik kryptogam- och kärlväxtflora med ett flertal signalarter och rödlistade arter. Lunglav, grön sköldmossa och liten hornflikmossa är arter som man funnit i området. Arterna signalerar bl.a. lång skoglig kontinuitet och hög och jämn luftfuktighet.

Vad kan påverka negativt

Området är ett skogligt biotopskydd och några direkta hot föreligger därmed inte. Natura 2000-området är dock relativt litet och ligger i ett skogsbrukslandskap. Vad som kan påverka negativt är skogsbruk i närområdet om inte hänsyn tas till växt- och djurlivet, kulturmiljön och landskapsbilden (se Skogsvårdslagen 30 § och dess föreskrifter). Avverkningar i direkt anslutning till området kan innebära ett hot mot naturvärdena om de t.ex. innebär ökad risk för vindskador, förändrat lokalklimat eller ändrade hydrologiska förhållanden samt näringsläckage. Kanteffekter kan innebära att konkurrensförhållanden inom området förändras och att den naturliga artsammansättningen påverkas negativt.

Generella texter kring vad som påverkar naturtyper och arter negativt finns även i Naturvårdsverkets naturtys- och artspezifika vägledningar.

Bevarandeåtgärder

Området är biotopskydd sedan år 2000. Några andra bevarandeåtgärder är inte aktuella.

I huvudsak lämnas området utan åtgärder, vid behov utförs skötselåtgärder för att gynna grön sköldmossa samt biologisk mångfald och viktiga strukturer inom taiga.

Uppföljning av naturtyper och arter

Länsstyrelsen ansvarar för att uppföljning av bevarandemål genomförs. Uppföljningen ska ske enligt de manualer för skyddade områden som har tagits fram av Naturvårdsverket. Mätbara mål, så kallade målindikatorer, ska registreras i databasen SkötselDOS. Dessa målindikatorer följs sedan upp. Målsättningen är att kunna se om de bevarandemål som satts upp i bevarandeplaner och skötselplaner uppfylls, att skötseln fungerar och att Natura 2000 - naturtyperna och arterna har gynnsamt tillstånd.

Naturtyper och arter enligt art- och habitatdirektivet samt fågeldirektivet:**9010 - Taiga**

Areal: 2,9 ha. Arealen fastställd i regeringsbeslut

Beskrivning

Hela skogsområdet utgörs av naturtypen taiga. En rasbrant skär genom området och skogen i branten och dess närområde ingår i en skoglig nyckelbiotop. Här finns värden bland annat knutna till en hög tillgång på stående och liggande död ved och till den näringsrika berggrunden. Trädskiktet präglas av gran men det finns även inslag av lövträd som ek, alm, asp, sälg och björk.

Mer generell information om naturtypen finns i Naturvårdsverkets naturtypsspecifika vägledning.

Bevarandemål

Taigan ska ha naturskogskaraktär och vara flerskiktad med ett gott inslag av äldre grova träd och död ved. De övre trädskikten ska domineras av gran och ha ett påtagligt inslag av lövträd såsom björk, asp, rönn eller sälg. Det ska finnas tillräcklig förnygring av tall och lövträd i området, för att de unga träden på sikt ska kunna ersätta de äldre. Skogen ska präglas av naturliga processer och småskaliga naturliga störningar eller skötselåtgärder som efterliknar sådana, t.ex. åldrande och avdöende, insektsangrepp eller storm. Skötsel som efterliknar effekterna av en för området naturlig brandregim i torra partier bidrar till naturmiljöns måluppfyllelse. Skogen ska hysa en hög biologisk mångfald av kärlväxter, mossor, lavar, svampar, fåglar och skalbaggar. Typiska arter, som t.ex. grön sköldmossa, blåmossa och garnlav, ska förekomma i området. Det ska finnas en allmän till riklig förekomst av lunglav i området. Arealen taiga ska vara minst 2 hektar.

Bevarandetillstånd

Gynnsamt bevarandetillstånd: Naturtypen är välbevarad och inkluderar viktiga arter, strukturer och funktioner. Området hyser rikligt med död ved, grova träd och en stor andel lövträd i den branta terrängen. Förutsättningarna för att bevara naturtypens värden på lång sikt är goda utefter områdets grundförutsättningar vad det gäller storlek och kantpåverkan.

1386 - Grön sköldmossa, *Buxbaumia viridis*

Artens förekomst är fastställd i regeringsbeslut.

Beskrivning

Signalarten grön sköldmossa är funnen i området.

Grön sköldmossa är en bladmossa som växer på mjuk död ved, oftast på multnande stammar och stubbar av gran. Arten kan även förekomma på ved av tall eller lövträd och i sällsynta fall direkt på humusrik skogsmark.

Arten förekommer i friska - fuktiga barr- och blandskogar med en hög och jämn luftfuktighet. Grön sköldmossa växer i första hand på relativt kortlivade substrat och är därför beroende av en kontinuerlig tillgång på lämplig ved. I första hand finner man arten i grannaturskog som präglas av småskaliga naturliga störningar och en god tillgång på död ved.

Grön sköldmossa är klassad som livskraftig och är därmed inte rödlistad. Arten är fridlyst enligt 8 § Artskyddsförordningen (2007:845). Grön sköldmossa ingår även i art- och habitatdirektivets bilaga 2.

Mer generell information om arten finns i Naturvårdsverkets artspecifika vägledning.

Bevarandemål

Grön sköldmossa ska finnas i en livskraftig population. Tillgången på substrat, främst i form av granved, ska vara riklig, kontinuerlig och finnas i olika nedbrytningsstadier. Arealen taiga, vilken är artens livsmiljö ska vara minst 2 hektar.

Bevarandetillstånd

Gynnsamt bevarandetillstånd. Området hyser rikligt med död ved, grova träd och en stor andel lövträd i den branta terrängen. Natura 2000-området är dock litet och det riskerar att påverkas av fragmenterings- och kanteffekter. Förutsättningarna för att bevara arten på lång sikt bedöms dock som goda utefter områdets grundförutsättningar.

Dokumentation

Inventeringsrapport från nyckelbiotopsinventering av objekt 60488011. (inventerat 1994).

Länsstyrelsen i Jönköpings län. 2002. Löv- och barrskogsinventering i Jönköpings län. Kjell Mohlin. Meddelande 2002:4.

Länsstyrelsen i Jönköpings län. 2005. Bevarandeplan för Natura 2000-område Grönlid. 511-5357-05.

Naturvårdsverket. 2011. Grön sköldmossa, *Buxbaumia viridis*. Vägledning för svenska arter i habitatdirektivets bilaga 2 NV-01162-10.

Nitare, Johan. 2000. Signalarter indikatorer på skyddsvärd skog: flora över kryptogamer. Jönköping: Skogsstyrelsen.

Skogsvårdsstyrelsen. 1995. Beslut om biotopskydd på fastigheten Grönlid 1:2, 1:3, 1:4 Eksjö församling, Eksjö kommun.

Parametrar och metoder för uppföljning i Natura 2000 (9010). Naturvårds-verket, 2004.

Bilagor

Kartbilaga (översiktskarta och naturtypskarta).

Natura 2000-område

Grönlid

(SE0310422)

Bilaga
översiktskarta



1:20 000



Länsstyrelsen
i Jönköpings län

© Lantmäteriet Geodatasamverkan
© Länsstyrelsen Jönköping



Natura 2000-område



Grönlid



Natura 2000-område

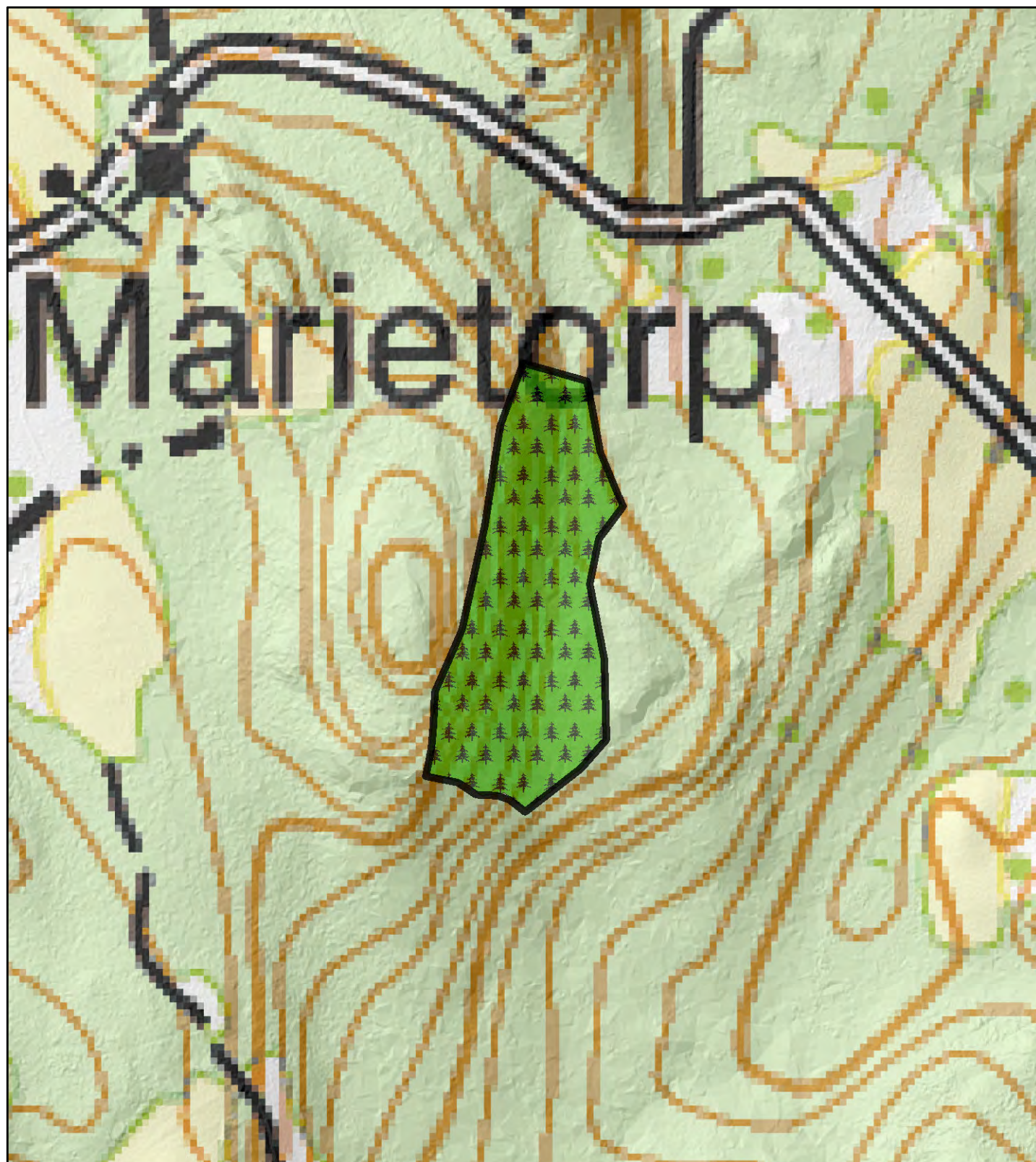
Grönlid

(SE0310422)

Bilaga
naturtypskarta



Länstyrelsen
i Jönköpings län



Naturtyper

 Taiga (9010)

© Lantmäteriet Geodatasamverkan
© Länstyrelsen Jönköping

1:4 000

