



Länsstyrelsen
i Jönköpings län



Bevarandeplan för Natura 2000-område

Äspås



- Områdeskod
SE0310420

- Bevarandeplanen
reviderad/fastställd
2016-12-12
2005-09-06

- Beteckning
0600-40-0420

Bakgrund

Natura 2000 är ett nätverk av värdefulla naturområden inom EU. Utpekande av Natura 2000-områden bygger på krav i EUs fågeldirektiv och art- och habitatdirektiv. Syftet är att hejda utrotning av vilda djur och växter och att hindra att deras livsmiljöer förstörs. Alla medlemsländer ska peka ut Natura 2000-områden. Genom utpekandet åtar sig länderna att naturmiljöerna och arterna i varje område långsiktigt ska bevaras. Natura 2000-nätverket är viktigt i EUs arbete för att bevara biologisk mångfald. I de båda direktiven listas särskilt värdefulla naturmiljöer och arter.

Bevarandeplan

Bevarandeplanen beskriver området med bevarandesyfte, bevarandemål och beskrivningar av de naturmiljöer och arter som ska vara i gynnsamt bevarandetilstånd. Även vad som kan påverka Natura 2000-området negativt, behov av bevarandeåtgärder, t ex skydd eller skötsel, liksom uppföljning beskrivs också. Informationen ska underlätta förvaltningen av området och tillståndsprövningar enligt miljöbalken. Bevarandeplanen fastställs av Länsstyrelsen och kan revideras när ny kunskap tillkommer eller om omständigheterna i eller utanför området ändras.

Lagstiftning

För att inte skada naturvärden krävs tillstånd för verksamheter eller åtgärder som på ett betydande sätt kan påverka miljön i ett Natura 2000-område. Det kan även gälla åtgärder utanför Natura 2000-området, om de kan påverka miljön i området. Detta regleras i miljöbalken (7 kapitlet 27-29§§). Då det kan vara svårt att avgöra vilka åtgärder som på ett betydande sätt kan påverka naturvärden behöver man samråda med Länsstyrelsen före genomförandet. Vid skogsbruksåtgärder hålls samråd med Skogsstyrelsen. Tillstånd krävs inte för de åtgärder som behövs för skötseln av naturmiljöerna i området. Bevarandeplanen är inte ett juridiskt bindande dokument utan ett underlag för prövningar av eventuella åtgärder i Natura 2000-området.

Kontakt

Vid frågor om Natura 2000 kontakta Länsstyrelsen:

- Telefon växel: 010-22 36 000
- E-post: jonkoping@lansstyrelsen.se

Bevarandeplan för Natura 2000-området

SE0310420 Äspås

Kommun: Gislaved

Områdets totala areal: 2,8 ha

Bevarandeplanen uppdaterad av Länsstyrelsen: 2016-12-12

Bevarandeplanen fastställd av Länsstyrelsen: 2005-09-06

Markägarförhållanden:

Privat

Regeringsbeslut, historik:

SPA: Nej, pSCI: 1998-12-01, SCI: 2005-01-01, SAC: 2011-03-01, regeringsbeslut M2010/4648/Nm

Naturtyper och arter som ska bevaras i området:

Naturtyper och arter enligt art- och habitatdirektivet samt fågeldirektivet:

9080 - Lövsumpskog

Bevarandesyfte

Syftet med Natura 2000 är att säkerställa den långsiktiga överlevnaden för Europas mest värdefulla och hotade naturtyper och arter. I varje enskilt Natura 2000-område är syftet att prioriterade naturtyper och arter bevaras så att området på bästa sätt bidrar till gynnsam bevarandestatus på biogeografisk nivå.

I Natura 2000-området Äspås är det prioriterade bevarandevärdet den källpåverkade lövsumpskogen.

Motivering: Området har mycket höga värden knutna till naturtypen lövsumpskog. Skogen har naturskogs kvalitet och en hög biologisk mångfald av bland annat kärlväxter, mossor, lavar och svampar.

Prioriterade åtgärder: Vid behov utförs skötselåtgärder för att gynna biologisk mångfald och viktiga strukturer inom lövsumpskog, framför allt bortröjning av inväxande gran.

Beskrivning av området

Äspås är ett källpåverkat område bevuxet med lövsumpskog. Till större delen är området opåverkat av dikning. Sumpskogen har höga biologiska värden med många arter av kärlväxter

och mossor och även en del rödlistade arter. Intill sumpskogen finns ett knappt hektar stort område som i dagsläget inte kan föras till någon naturtyp, ett så kallat nollhabitat. I detta delområde domineras vegetationen av björksly och ung gran.

Vad kan påverka negativt

Området är ett skogligt biotopskydd och några direkta hot föreligger därmed inte. Natura 2000-området är dock relativt litet och ligger i ett skogsbrukslandskap. Vad som kan påverka negativt är skogsbruk i närområdet om inte hänsyn tas till växt- och djurlivet, kulturmiljön och landskapsbilden (se Skogsvårdslagen 30 § och dess föreskrifter). Avverkningar i direkt anslutning till området kan innebära ett hot mot naturvärdena om de t.ex. innebär ökad risk för vindskador, förändrat lokalklimat eller ändrade hydrologiska förhållanden samt näringsläckage. Kanteffekter kan innebära att konkurrensförhållanden inom området förändras och att den naturliga artsammansättningen påverkas negativt. Eventuell inväxning av gran påverkar området negativt.

Generella texter kring vad som påverkar naturtyper och arter negativt finns även i Naturvårdsverkets naturtyps- och artspezifika vägledning.

Bevarandeåtgärder

Området är biotopskydd sedan år 1997. Inga andra bevarandeåtgärder är aktuella.

Aktuella skötselåtgärder för att främja och bevara områdets naturvärden:

- Bortröjning av inväxande gran. Det gäller både i lövsumpskogen, där det idag finns ett betydande graninslag som successivt bör avvecklas för att naturtypen ska uppnå gynnsam bevarandestatus, och i den angränsande skogen med lägre naturvärden. I den senare ska åtgärder vidtas för att minska granandelen och gynna ett lövträdsdominerat tillstånd.

Uppföljning av naturtyper och arter

Länsstyrelsen ansvarar för att uppföljning av bevarandemål genomförs. Uppföljningen ska ske enligt de manualer för skyddade områden som har tagits fram av Naturvårdsverket. Mätbara mål, så kallade målindikatorer, ska registreras i databasen SkötselDOS. Dessa målindikatorer följs sedan upp. Målsättningen är att kunna se om de bevarandemål som satts upp i bevarandeplaner och skötselplaner uppfylls, att skötseln fungerar och att Natura 2000 - naturtyperna och arterna har gynnsamt tillstånd.

Naturtyper och arter enligt art- och habitatdirektivet samt fågeldirektivet:**9080 - Lövsumpskog**

Areal: 2,1 ha. Arealen fastställd i regeringsbeslut

Beskrivning

Ungefär två tredjedelar av området består av lövsumpskog med stort inslag av gran och enstaka gamla ekar. Lövsumpskogen ingår i en skoglig nyckelbiotop med höga värden knutna till källpåverkan och en hög biologisk mångfald av kärlväxter och kryptogamer. Signalarter som förekommer i området är t.ex. dunmossa, kärrfibbla och bäckbräsma. Med lämpliga skötselåtgärder, främst i form av avverkning av gran, kommer på sikt även skogsmarken som idag har låga naturvärden att kunna utvecklas till naturtypen.

Mer generell information om naturtypen finns i Naturvårdsverkets naturtypsspecifika vägledning.

Bevarandemål

Lövsumpskogen ska ligga på fuktig - blöt mark med naturlig hydrologi. Skogen ska vara olikåldrig och ha betydande inslag av äldre träd och död ved. Skogsbeståndet ska domineras av klibbal, ask, asp och glasbjörk. Gran eller främmande trädslag ska inte dominera. Det ska finnas en tillräcklig föryngring av lövträd för att de unga träden på sikt ska kunna ersätta de äldre. Lövsumpskogen ska ha naturskogskaraktär och hysa en hög biologisk mångfald av kärlväxter, mossor och fåglar. Typiska arter, som t.ex. sumpviol, källpraktmossa och mindre hackspett, ska förekomma i området. Dunmossa ska finnas i en stabil eller ökande population. Arealen lövsumpskog ska vara minst 2 hektar.

Bevarandetillstånd

Gynnsamt till måttligt bevarandetillstånd: Området består av en lövsumpskog där det finns skötselbehov i form av successiv avveckling av gran. Naturtypen är ganska välbevarad, och har i huvudsak kvar viktiga strukturer och funktioner, eller kan med relativt små insatser (röjning av gran) restaureras så att strukturer och funktioner återskapas. Förutsättningarna för att bevara naturtypens värden på lång sikt är goda om skötselåtgärder genomförs.

Dokumentation

Länsstyrelsen i Jönköpings län. 2005. Bevarandeplan för Natura 2000-område Äspås. 511-6865-05.

Skogsvårdsstyrelsen. 1997. Beslut om biotopskydd på fastigheten Äspås 2:13. Dnr. 487/97LA21.04.

Inventeringsrapport från nyckelbiotopsinventering av objekt 60343011.

Bilagor

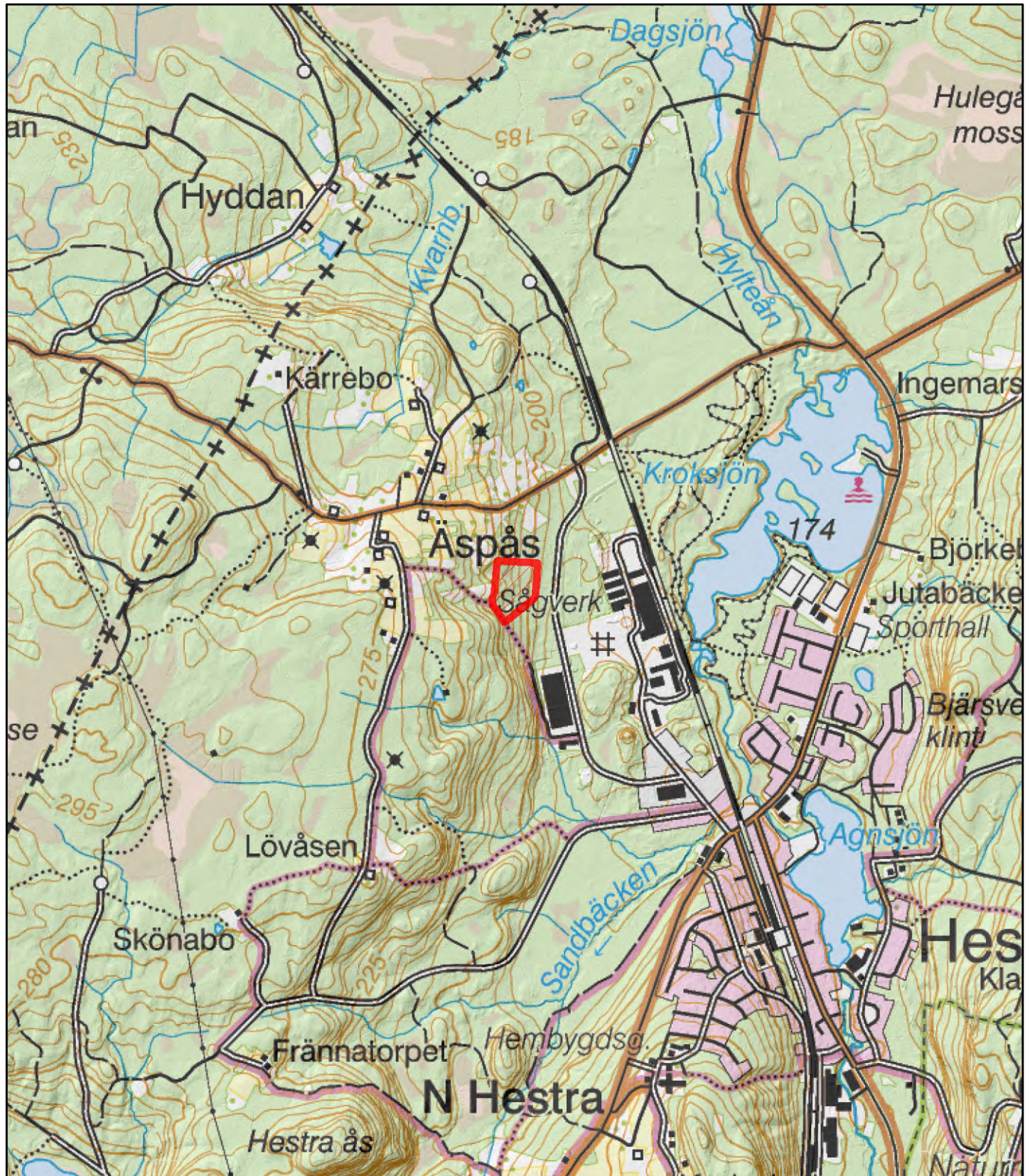
Kartbilaga (översiktskarta och naturtypskarta).

Natura 2000-område

Äspås

(SE0310420)

Bilaga
översiktskarta



1:20 000



Länsstyrelsen
i Jönköpings län

© Lantmäteriet Geodatasamverkan
© Länsstyrelsen Jönköping



Natura 2000-område



Äspås



Natura 2000-område

Äspås

(SE0310420)

Bilaga
naturtypskarta



Länstyrelsen
i Jönköpings län



Naturtyper

 Lövsumpskog (9080)

 Ej Natura 2000-habitat

© Lantmäteriet Geodatasamverkan
© Länstyrelsen Jönköping

1:2 000

