



Länsstyrelsen
i Jönköpings län



Bevarandeplan för Natura 2000-område

Kruvebo-Yxebo



- Områdeskod
SE0310416

- Bevarandeplanen
reviderad/fastställd
2016-12-12
2005-09-06

- Beteckning
0600-40-0416

Bakgrund

Natura 2000 är ett nätverk av värdefulla naturområden inom EU. Utpekande av Natura 2000-områden bygger på krav i EUs fågeldirektiv och art- och habitatdirektiv. Syftet är att hejda utrotning av vilda djur och växter och att hindra att deras livsmiljöer förstörs. Alla medlemsländer ska peka ut Natura 2000-områden. Genom utpekandet åtar sig länderna att naturmiljöerna och arterna i varje område långsiktigt ska bevaras. Natura 2000-nätverket är viktigt i EUs arbete för att bevara biologisk mångfald. I de båda direktiven listas särskilt värdefulla naturmiljöer och arter.

Bevarandeplan

Bevarandeplanen beskriver området med bevarandesyfte, bevarandemål och beskrivningar av de naturmiljöer och arter som ska vara i gynnsamt bevarandetilstånd. Även vad som kan påverka Natura 2000-området negativt, behov av bevarandeåtgärder, t ex skydd eller skötsel, liksom uppföljning beskrivs också. Informationen ska underlätta förvaltningen av området och tillståndsprövningar enligt miljöbalken. Bevarandeplanen fastställs av Länsstyrelsen och kan revideras när ny kunskap tillkommer eller om omständigheterna i eller utanför området ändras.

Lagstiftning

För att inte skada naturvärden krävs tillstånd för verksamheter eller åtgärder som på ett betydande sätt kan påverka miljön i ett Natura 2000-område. Det kan även gälla åtgärder utanför Natura 2000-området, om de kan påverka miljön i området. Detta regleras i miljöbalken (7 kapitlet 27-29§§). Då det kan vara svårt att avgöra vilka åtgärder som på ett betydande sätt kan påverka naturvärden behöver man samråda med Länsstyrelsen före genomförandet. Vid skogsbruksåtgärder hålls samråd med Skogsstyrelsen. Tillstånd krävs inte för de åtgärder som behövs för skötseln av naturmiljöerna i området. Bevarandeplanen är inte ett juridiskt bindande dokument utan ett underlag för prövningar av eventuella åtgärder i Natura 2000-området.

Kontakt

Vid frågor om Natura 2000 kontakta Länsstyrelsen:

- Telefon växel: 010-22 36 000
- E-post: jonkoping@lansstyrelsen.se

Bevarandeplan för Natura 2000-området

SE0310416 Kruvebo-Yxebo

Kommun: Gislaved

Områdets totala areal: 1,1 ha

Bevarandeplanen uppdaterad av Länsstyrelsen: 2016-12-12

Bevarandeplanen fastställd av Länsstyrelsen: 2005-09-06

Markägarförhållanden:

Privat

Regeringsbeslut, historik:

SPA: Nej, pSCI: 1998-12-01, SCI: 2005-01-01, SAC: 2011-03-01, regeringsbeslut M2010/4648/Nm

Naturtyper och arter som ska bevaras i området:

Naturtyper och arter enligt art- och habitatdirektivet samt fågeldirektivet:

9110 - Näringsfattig bokskog

Bevarandesyfte

Syftet med Natura 2000 är att säkerställa den långsiktiga överlevnaden för Europas mest värdefulla och hotade naturtyper och arter. I varje enskilt Natura 2000-område är syftet att prioriterade naturtyper och arter bevaras så att området på bästa sätt bidrar till gynnsam bevarandestatus på biogeografisk nivå.

I Natura 2000-området Kruvebo-Yxebo är det prioriterade bevarandevärdet den naturskogsartade bokskogen.

Motivering: Området har mycket höga värden knutna till naturtypen näringsfattig bokskog. I skogen finns grova träd, död ved och en rik biologisk mångfald knuten till bland annat fåglar och kryptogamer.

Prioriterade åtgärder: Skötselåtgärder för att gynna biologisk mångfald och viktiga strukturer inom näringsfattig bokskog, t.ex. bortröjning av inväxande gran.

Beskrivning av området

Området består av ett äldre naturskogsartat ädellövskogsbestånd där bok är det dominerande trädslaget. Beståndet ligger inom ett större bokdominerat område och utgör ett kärnområde för

arter knutna till denna biototyp, t.ex. många arter av mossor, lavar och svampar. I beståndet finns rikligt med döda träd, högstubbar och lågor. Dessa strukturer utgör viktiga substrat för den värdefulla kryptogamfloran. Många av artförekomsterna berättar att skogen har mycket höga naturvärden. I området har även den rödlistade signalarten bokfjädermossa hittats.

Vad kan påverka negativt

Området är ett skogligt biotopskydd och några direkta hot föreligger därmed inte. Natura 2000-området är dock relativt litet och ligger i ett skogsbrukslandskap. Vad som kan påverka negativt är skogsbruk i närområdet om inte hänsyn tas till växt- och djurlivet, kulturmiljön och landskapsbilden (se Skogsvårdslagen 30 § och dess föreskrifter). Avverkningar i direkt anslutning till området kan innebära ett hot mot naturvärdena om de t.ex. innebär ökad risk för vindskador, förändrat lokalklimat eller ändrade hydrologiska förhållanden samt näringsläckage. Kanteffekter kan innebära att konkurrensförhållanden inom området förändras och att den naturliga artsammansättningen påverkas negativt. Eventuell inväxning av gran påverkar området negativt.

Generella texter kring vad som påverkar naturtyper och arter negativt finns även i Naturvårdsverkets naturtyper- och artspecifika vägledning.

Bevarandeåtgärder

Området är biotopskydd sedan år 1995. Några andra bevarandeåtgärder är inte aktuella.

Aktuella skötselåtgärder för att främja och bevara områdets naturvärden:

- Bortröjning av inväxande gran.
- I övrigt lämnas området huvudsakligen till fri utveckling, vid behov utförs skötselåtgärder för att gynna biologisk mångfald och viktiga strukturer inom näringsfattig bokskog.

Uppföljning av naturtyper och arter

Länsstyrelsen ansvarar för att uppföljning av bevarandemål genomförs. Uppföljningen ska ske enligt de manualer för skyddade områden som har tagits fram av Naturvårdsverket. Mätbara mål, så kallade målindikatorer, ska registreras i databasen SkötselDOS. Dessa målindikatorer följs sedan upp. Målsättningen är att kunna se om de bevarandemål som satts upp i bevarandeplaner och skötselplaner uppfylls, att skötseln fungerar och att Natura 2000 - naturtyperna och arterna har gynnsamt tillstånd.

Naturtyper och arter enligt art- och habitatdirektivet samt fågeldirektivet:**9110 - Näringsfattig bokskog**

Areal: 1,1 ha. Arealen fastställd i regeringsbeslut

Beskrivning

Hela området består av naturtypen näringsfattig bokskog. Området ingår i en skoglig nyckelbiotop med höga värden knutna till rikligt med död ved och en hög biologisk mångfald av kryptogamer och fåglar. Signalarter som är funna i området är t.ex. långfliksmossa, platt fjädermossa och västlig hakmossa.

Mer generell information om naturtypen finns i Naturvårdsverkets naturtypsspecifika vägledning.

Bevarandemål

Den näringsfattiga bokskogen ska vara olikåldrig och ha ett betydande inslag av gamla träd och död ved. Skogen ska växa på sur podsolerad mark med naturlig näringsstatus och ostörd hydrologi. Bok ska dominera i samtliga trädskikt och skogen ska utgöras av minst två skikt. Området ska ha naturskogskaraktär och hysa en hög biologisk mångfald av kärlväxter, mossor och lavar. Bokskogen ska präglas av småskaliga naturliga interna störningar och ibland av enstaka vindfällen eller insektsangrepp. Invasiva och främmande arter ska inte förekomma. Typiska arter, som t.ex. fällmossa, guldlockmossa och bokvårtlav, ska förekomma i skogen. Bokfjädermossa ska förekomma tämligen allmänt. Arealen näringsfattig bokskog ska vara minst 1 hektar

Bevarandetillstånd

Gynnsamt bevarandetillstånd: Naturtypen är välbevarad och inkluderar viktiga arter, strukturer och funktioner. Förutsättningarna för att bevara naturtypens värden på lång sikt är goda utefter områdets grundförutsättningar vad det gäller storlek och kantpåverkan. För att bibehålla eller förbättra statusen behöver gran röjas bort i området.

Dokumentation

Länsstyrelsen i Jönköpings län. 2002. Löv och barrskogsinventering i Jönköpings län. Meddelande 2002:4.

Länsstyrelsen i Jönköpings län. 2005. Bevarandeplan för Natura 2000-område Kruvebo-Yxebo. 511-6864-05.

Skogsvårdsstyrelsen. 1995. Biotopskydd på fastigheten Yxebo 1:2, Villstad socken, Gislaveds kommun. Dnr. 217/95LA21.01.

Skogsvårdsstyrelsen. 1995. Biotopskydd på fastigheten Kruvebo 2:3, Burseryds socken, Gislaved kommun. 1995. Dnr. 216/95LA21.01

Inventeringsrapport från nyckelbiotopsinventering av objekt 5039014.

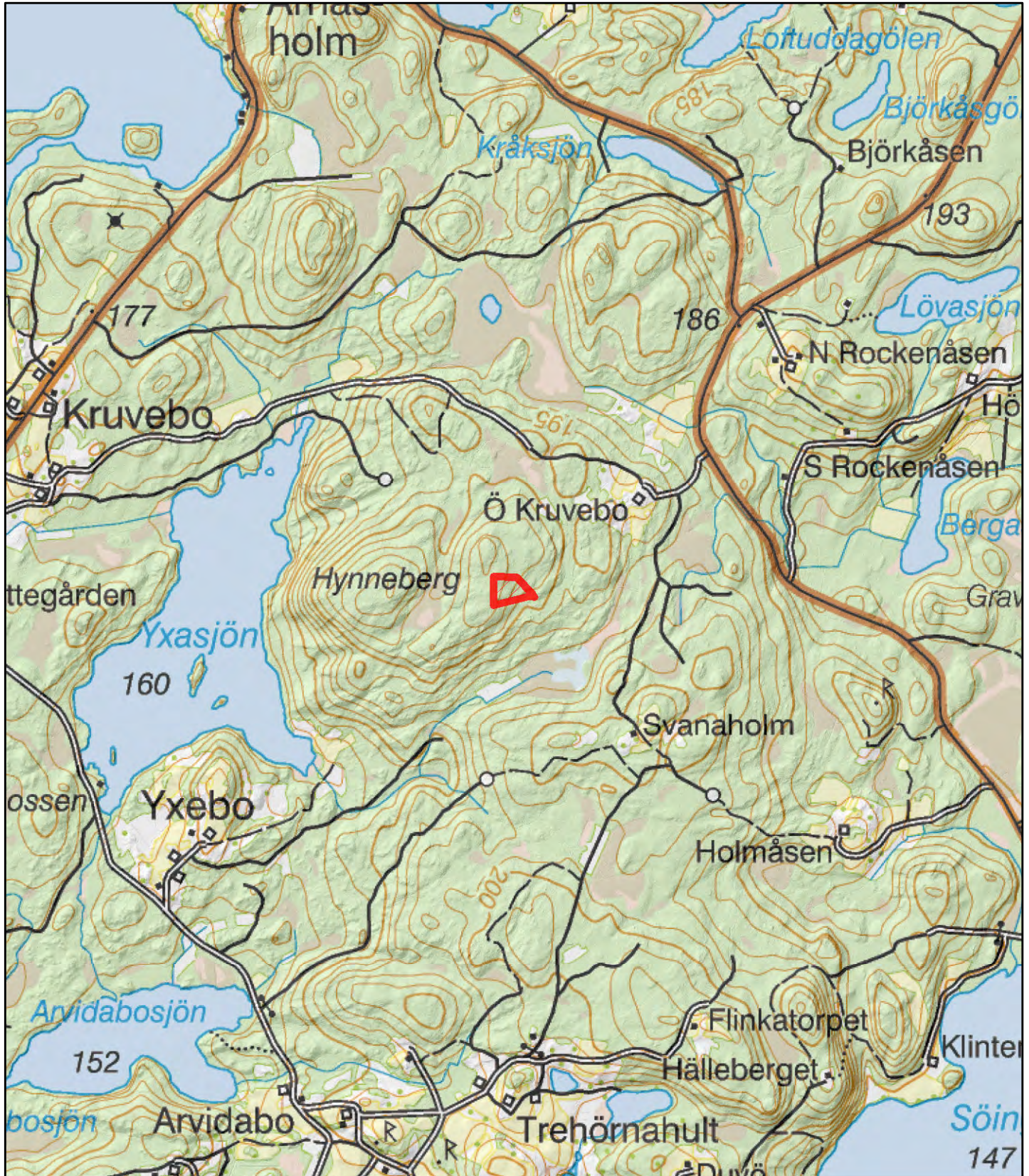
Bilagor

Kartbilaga (översiktskarta och naturtypskarta).

Natura 2000-område

Kruvebo-Yxebo

(SE0310416)



1:20 000



Länsstyrelsen
i Jönköpings län

© Lantmäteriet Geodatasamverkan
© Länsstyrelsen Jönköping



Natura 2000-område



Kruvebo-Yxebo



Natura 2000-område

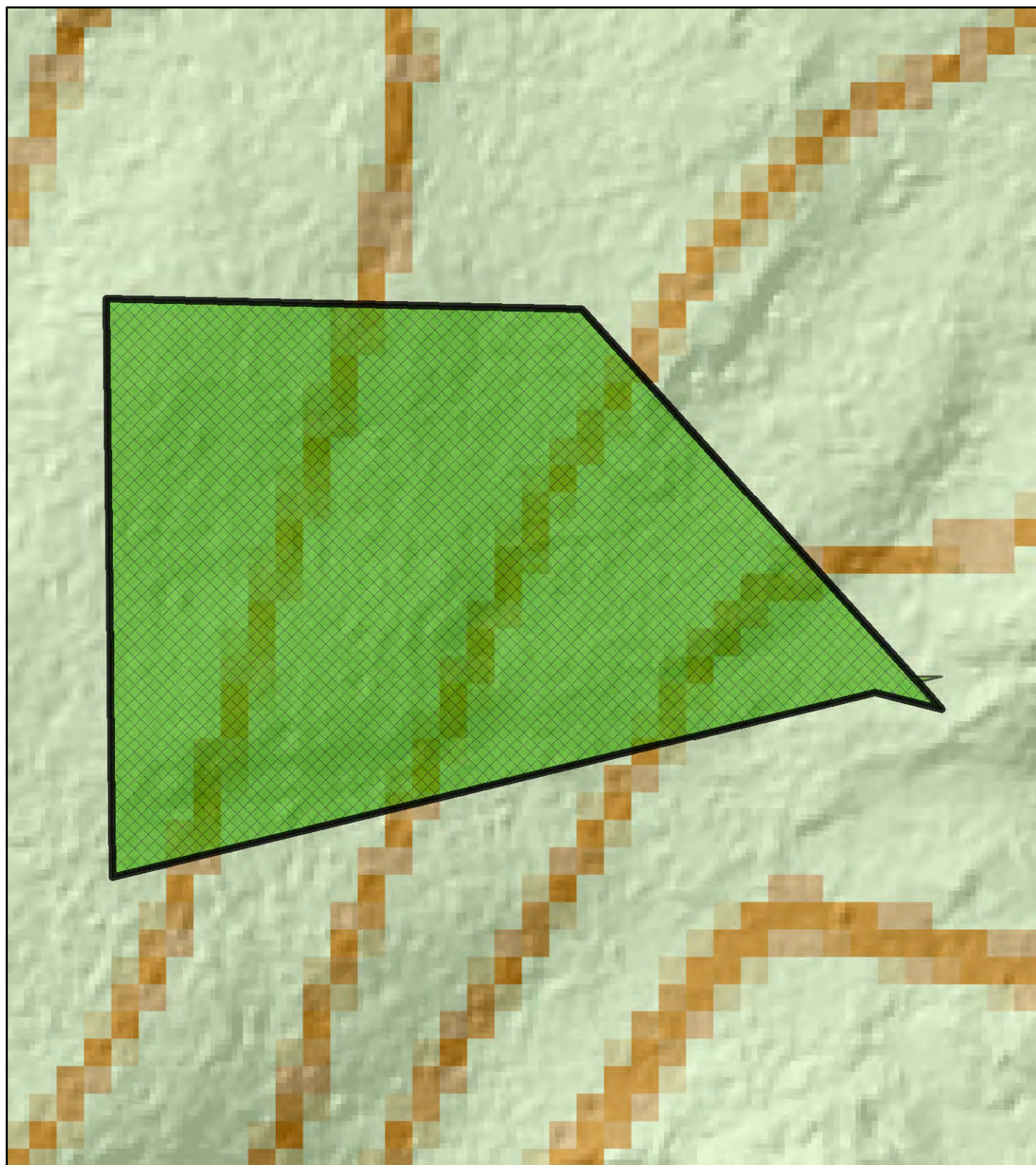
Kruvebo-Yxebo

(SE0310416)

Bilaga
naturtypskarta



Länsstyrelsen
i Jönköpings län



Naturtyper

 Näringsfattig bokskog (9110)

© Lantmäteriet Geodatasamverkan
© Länsstyrelsen Jönköping

1:1 000

