



Länsstyrelsen  
i Jönköpings län



Bevarandeplan för Natura 2000-område

# Aggarp-Åshuvud



• Områdeskod  
SE0310415

• Bevarandeplanen  
reviderad/fastställd  
2016-12-12  
2005-09-06

• Beteckning  
0600-40-0415

## Bakgrund

Natura 2000 är ett nätverk av värdefulla naturområden inom EU. Utpekande av Natura 2000-områden bygger på krav i EUs fågeldirektiv och art- och habitatdirektiv. Syftet är att hejda utrotning av vilda djur och växter och att hindra att deras livsmiljöer förstörs. Alla medlemsländer ska peka ut Natura 2000-områden. Genom utpekandet åtar sig länderna att naturmiljöerna och arterna i varje område långsiktigt ska bevaras. Natura 2000-nätverket är viktigt i EUs arbete för att bevara biologisk mångfald. I de båda direktiven listas särskilt värdefulla naturmiljöer och arter.

## Bevarandeplan

Bevarandeplanen beskriver området med bevarandesyfte, bevarandemål och beskrivningar av de naturmiljöer och arter som ska vara i gynnsamt bevarandetilstånd. Även vad som kan påverka Natura 2000-området negativt, behov av bevarandeåtgärder, t ex skydd eller skötsel, liksom uppföljning beskrivs också. Informationen ska underlätta förvaltningen av området och tillståndsprövningar enligt miljöbalken. Bevarandeplanen fastställs av Länsstyrelsen och kan revideras när ny kunskap tillkommer eller om omständigheterna i eller utanför området ändras.

## Lagstiftning

För att inte skada naturvärden krävs tillstånd för verksamheter eller åtgärder som på ett betydande sätt kan påverka miljön i ett Natura 2000-område. Det kan även gälla åtgärder utanför Natura 2000-området, om de kan påverka miljön i området. Detta regleras i miljöbalken (7 kapitlet 27-29§§). Då det kan vara svårt att avgöra vilka åtgärder som på ett betydande sätt kan påverka naturvärden behöver man samråda med Länsstyrelsen före genomförandet. Vid skogsbruksåtgärder hålls samråd med Skogsstyrelsen. Tillstånd krävs inte för de åtgärder som behövs för skötseln av naturmiljöerna i området. Bevarandeplanen är inte ett juridiskt bindande dokument utan ett underlag för prövningar av eventuella åtgärder i Natura 2000-området.

## Kontakt

Vid frågor om Natura 2000 kontakta Länsstyrelsen:

- Telefon växel: 010-22 36 000
- E-post: [jonkoping@lansstyrelsen.se](mailto:jonkoping@lansstyrelsen.se)

## Bevarandeplan för Natura 2000-området

### SE0310415 Aggarp-Åshuvud

Kommun: Gnosjö

Områdets totala areal: 1,3 ha

Bevarandeplanen uppdaterad av Länsstyrelsen: 2016-12-12

Bevarandeplanen fastställd av Länsstyrelsen: 2005-09-06

Markägarförhållanden:

Privat

Regeringsbeslut, historik:

SPA: Nej, pSCI: 1998-12-01, SCI: 2005-01-01, SAC: 2011-03-01, regeringsbeslut M2010/4648/Nm

#### Naturtyper och arter som ska bevaras i området:

Naturtyper och arter enligt art- och habitatdirektivet samt fågeldirektivet:

9110 - Näringsfattig bokskog

#### Bevarandesyfte

Syftet med Natura 2000 är att säkerställa den långsiktiga överlevnaden för Europas mest värdefulla och hotade naturtyper och arter. I varje enskilt Natura 2000-område är syftet att prioriterade naturtyper och arter bevaras så att området på bästa sätt bidrar till gynnsam bevarandestatus på biogeografisk nivå.

I Natura 2000-området Aggarp-Åshuvud är det prioriterade bevarandevärdet den naturskogsartade bokskogen.

Motivering: Området har mycket höga värden knutna till naturtypen näringsfattig bokskog. I skogen finns grova träd, död ved och en rik biologisk mångfald knuten till kryptogamer.

Prioriterade åtgärder: Skötselåtgärder för att gynna biologisk mångfald och viktiga strukturer inom näringsfattig bokskog, t.ex. bortröjning av inväxande gran.

#### Beskrivning av området

Området består av ett äldre naturskogsartat ädellövskogsbestånd där bok är det dominerande trädslaget. Förekomsten av bok är bekräftad i området sedan 1600-talet. Skogen växer i en östslutning. Många av stammarna är täckta av signalarter som lunglav, fällmossa och olika

fjädermossor. Arternas förekomst berättar att skogen har mycket höga naturvärden. Bokbeståndet är ett av de nordöstligaste naturligt uppkomna bestånden i Sverige.

### **Vad kan påverka negativt**

Området är ett skogligt biotopskydd och några direkta hot föreligger därmed inte. Natura 2000-området är dock relativt litet och ligger i ett skogsbrukslandskap. Vad som kan påverka negativt är skogsbruk i närområdet om inte hänsyn tas till växt- och djurlivet, kulturmiljön och landskapsbilden (se Skogsvårdslagen 30 § och dess föreskrifter). Eventuell inväxning av gran är negativt för området.

Generella texter kring vad som påverkar naturtyper och arter negativt finns även i Naturvårdsverkets naturtyps- och artspecifika vägledning.

### **Bevarandeåtgärder**

Området är biotopskydd, den norra delen sedan år 1996 och den södra delen sedan år 1997. Några andra bevarandeåtgärder är inte aktuella.

Aktuella skötselåtgärder för att främja och bevara områdets naturvärden:

- Bortröjning/avverkning av inväxande gran.

### **Uppföljning av naturtyper och arter**

Länsstyrelsen ansvarar för att uppföljning av bevarandemål genomförs. Uppföljningen ska ske enligt de manualer för skyddade områden som har tagits fram av Naturvårdsverket. Mätbara mål, så kallade målbildindikatorer, ska registreras i databasen SkötselDOS. Dessa målbildindikatorer följs sedan upp. Målsättningen är att kunna se om de bevarandemål som satts upp i bevarandeplaner och skötselplaner uppfylls, att skötseln fungerar och att Natura 2000 - naturtyperna och arterna har gynnsamt tillstånd.

**Naturtyper och arter enligt art- och habitatdirektivet samt fågeldirektivet:****9110 - Näringsfattig bokskog**

---

*Areal:* 1,3 ha. Arealen fastställd i regeringsbeslut

**Beskrivning**

Hela området är klassat som näringsfattig bokskog. I området har det vuxit ädellövskog under en mycket lång tid, vilket också är kännetecknande för naturtypen. Hela området ingår i en skoglig nyckelbiotop med värden knutna till grova träd, död ved och en rik biologisk mångfald av kryptogamer. Signalarter som är funna i området är t.ex. bokvårtlav, fällmossa, platt fjädermossa och lunglav.

Mer generell information om naturtypen finns i Naturvårdsverkets naturtypsspecifika vägledning.

**Bevarandemål**

Den näringsfattiga bokskogen ska vara olikåldrig och ha ett betydande inslag av gamla träd och död ved. Skogen ska växa på sur podsolerad mark med naturlig näringsstatus och ostörd hydrologi. Bok ska vara dominerande i alla trädskikt och skogen ska minst bestå av två skikt. Skogen ska ha naturskogskaraktär och hysa en hög biologisk mångfald av kärlväxter, mossor och lavar. Den ska präglas av småskaliga naturliga interna störningar och ibland av enstaka vindfällen eller insektsangrepp. Invasiva och främmande arter ska inte förekomma. Typiska arter, som t.ex. fällmossa, guldlockmossa och bokvårtlav, ska förekomma i skogen. Lunglav ska förekomma tämligen allmänt. Arealen näringsfattig bokskog ska vara minst 1 hektar.

**Bevarandetillstånd**

Måttligt bevarandetillstånd. Gran förekommer både som små plantor och yngre träd. Dessa utgör på sikt ett hot mot bokskogen. För att naturtypen ska uppnå gynnsamt bevarandetillstånd behöver gran avverkas eller röjas bort och att bokföryngring tillkommer.

**Dokumentation**

Inventeringsrapport från nyckelbiotopsinventering av objekt 60305021.

Länsstyrelsen i Jönköpings län. 2002. Löv och barrskogsinventering i Jönköpings län. Meddelande 2002:4.

Länsstyrelsen i Jönköpings län. 2005. Bevarandeplan för Natura 2000-område Aggarp-Åshuvud. 511-6862-05.

Skogsvårdsstyrelsen. 1996. Beslut om biotopskydd på fastigheten Aggarp 1:83. Dnr. 312/96LA21.00

Skogsvårdsstyrelsen. 1997. Beslut om biotopskydd på fastigheten Åshuvud 2:16. 1997. Dnr. 445/97LA21.04

**Bilagor**

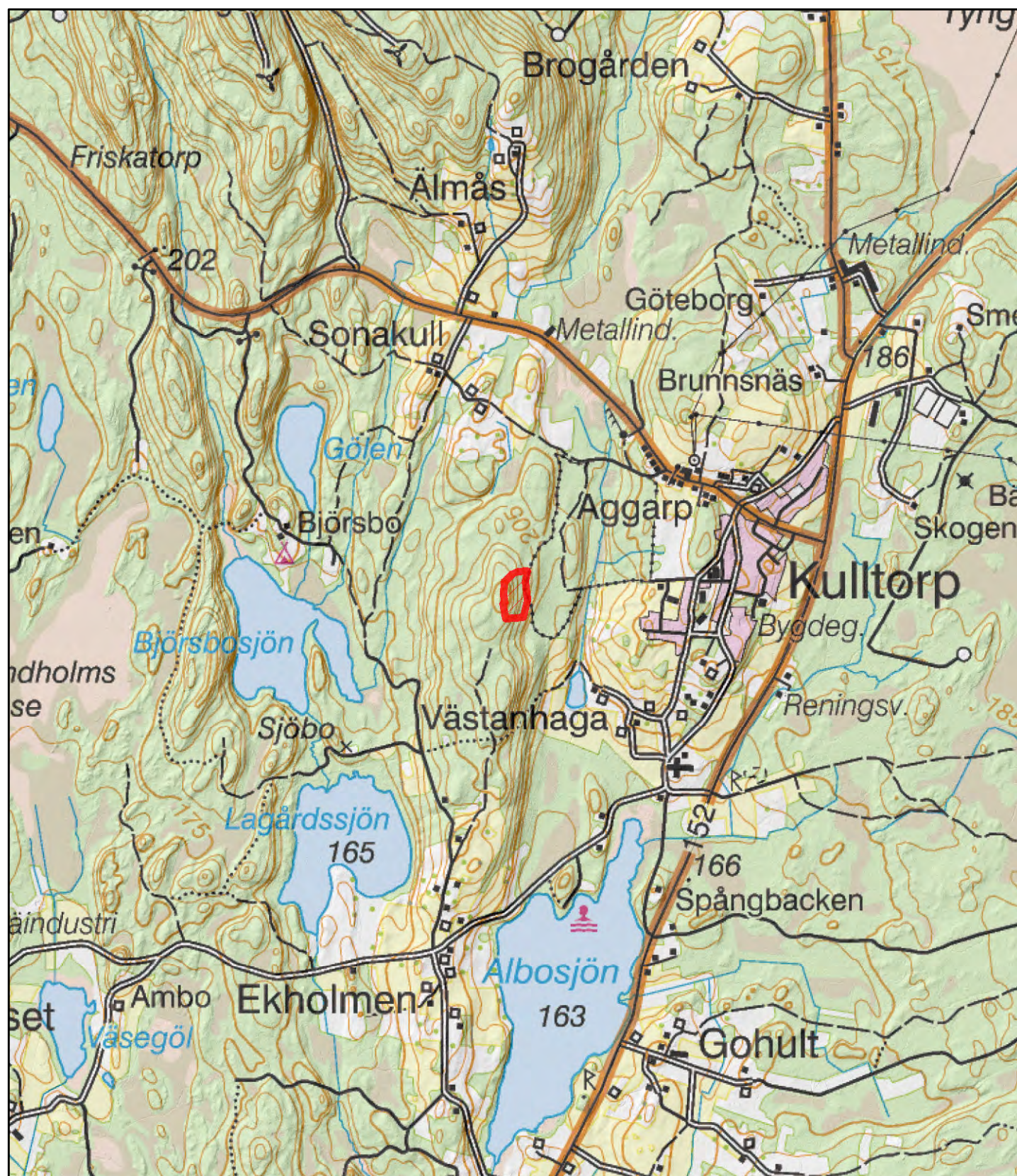
Kartbilaga (översiktskarta och naturtypskarta).

# Natura 2000-område

## Aggarp-Åshuvud

(SE0310415)

Bilaga  
översiktskarta



1:20 000



Länsstyrelsen  
i Jönköpings län

© Lantmäteriet Geodatasamverkan  
© Länsstyrelsen Jönköping



**Natura 2000-område**



Aggarp-Åshuvud







# Natura 2000-område

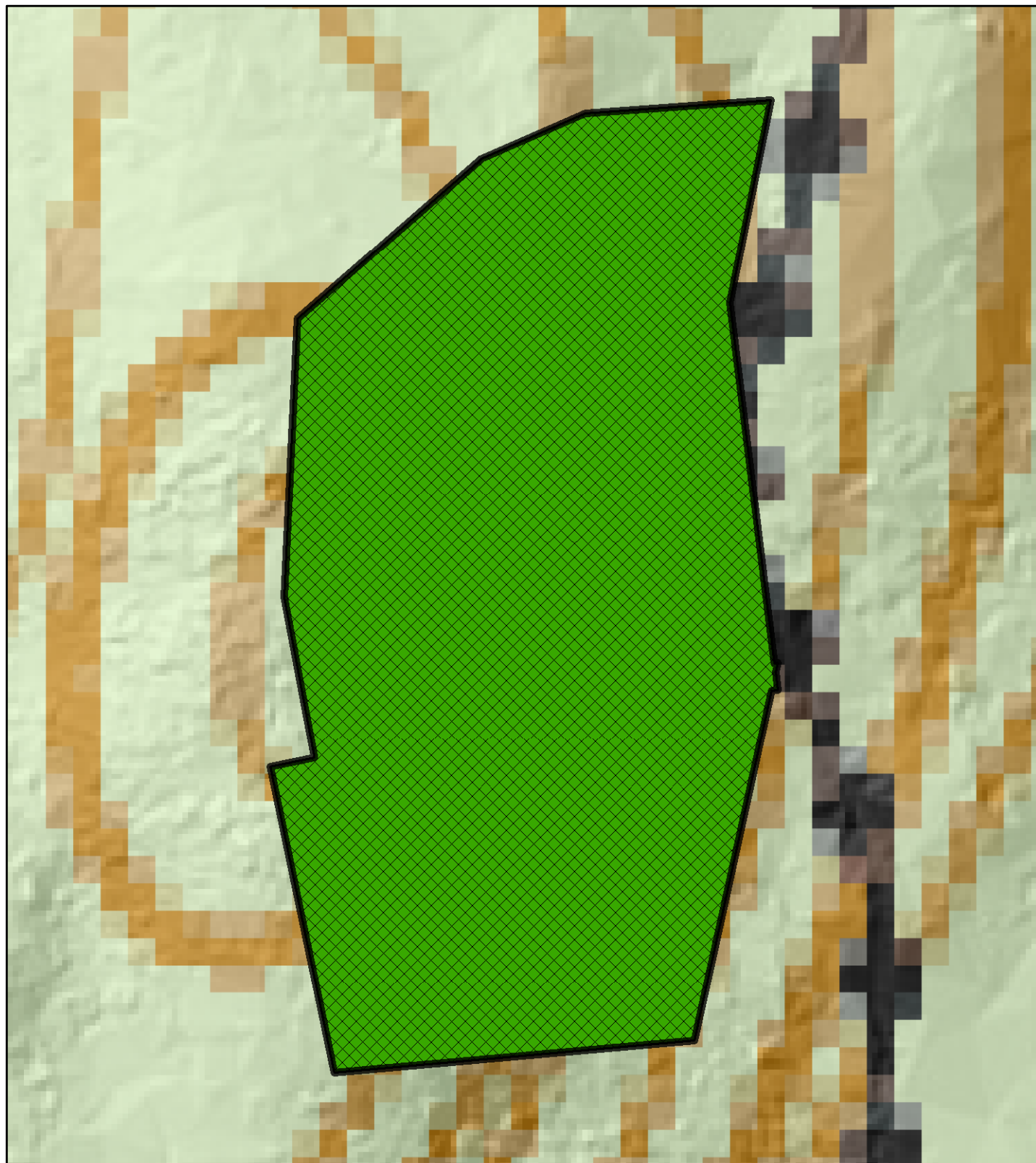
## Aggarp-Åshuvud

(SE0310415)

Bilaga  
naturtypskarta



Länstyrelsen  
i Jönköpings län



### Naturtyper

 Näringsfattig bokskog (9110)

© Lantmäteriet Geodatasamverkan  
© Länstyrelsen Jönköping

1:1 000

