



Länsstyrelsen
i Jönköpings län



Bevarandeplan för Natura 2000-område

Mattarp



- Områdeskod
SE0310412

- Bevarandeplanen
reviderad/fastställd
2016-12-12
2005-09-06

- Beteckning
0600-40-0412

Bakgrund

Natura 2000 är ett nätverk av värdefulla naturområden inom EU. Utpekande av Natura 2000-områden bygger på krav i EUs fågeldirektiv och art- och habitatdirektiv. Syftet är att hejda utrotning av vilda djur och växter och att hindra att deras livsmiljöer förstörs. Alla medlemsländer ska peka ut Natura 2000-områden. Genom utpekandet åtar sig länderna att naturmiljöerna och arterna i varje område långsiktigt ska bevaras. Natura 2000-nätverket är viktigt i EUs arbete för att bevara biologisk mångfald. I de båda direktiven listas särskilt värdefulla naturmiljöer och arter.

Bevarandeplan

Bevarandeplanen beskriver området med bevarandesyfte, bevarandemål och beskrivningar av de naturmiljöer och arter som ska vara i gynnsamt bevarandetillstånd. Även vad som kan påverka Natura 2000-området negativt, behov av bevarandeåtgärder, t ex skydd eller skötsel, liksom uppföljning beskrivs också. Informationen ska underlätta förvaltningen av området och tillståndsprövningar enligt miljöbalken. Bevarandeplanen fastställs av Länsstyrelsen och kan revideras när ny kunskap tillkommer eller om omständigheterna i eller utanför området ändras.

Lagstiftning

För att inte skada naturvärden krävs tillstånd för verksamheter eller åtgärder som på ett betydande sätt kan påverka miljön i ett Natura 2000-område. Det kan även gälla åtgärder utanför Natura 2000-området, om de kan påverka miljön i området. Detta regleras i miljöbalken (7 kapitlet 27-29§§). Då det kan vara svårt att avgöra vilka åtgärder som på ett betydande sätt kan påverka naturvärden behöver man samråda med Länsstyrelsen före genomförandet. Vid skogsbruksåtgärder hålls samråd med Skogsstyrelsen. Tillstånd krävs inte för de åtgärder som behövs för skötseln av naturmiljöerna i området. Bevarandeplanen är inte ett juridiskt bindande dokument utan ett underlag för prövningar av eventuella åtgärder i Natura 2000-området.

Kontakt

Vid frågor om Natura 2000 kontakta Länsstyrelsen:

- Telefon växel: 010-22 36 000
- E-post: jonkoping@lansstyrelsen.se

Foto: Mattarp. Länsstyrelsen

Bevarandeplan för Natura 2000-området

SE0310412 Mattarp

Kommun: Nässjö

Områdets totala areal: 6 ha

Bevarandeplanen uppdaterad av Länsstyrelsen: 2016-12-12

Bevarandeplanen fastställd av Länsstyrelsen: 2005-09-06

Markägarförhållanden:

Privat

Regeringsbeslut, historik:

SPA: Nej, pSCI: 1998-12-01, SCI: 2005-01-01, SAC: 2011-03-01, regeringsbeslut M2010/4648/Nm

Naturtyper och arter som ska bevaras i området:

Naturtyper och arter enligt art- och habitatdirektivet samt fågeldirektivet:

9110 - Näringsfattig bokskog

Bevarandesyfte

Syftet med Natura 2000 är att säkerställa den långsiktiga överlevnaden för Europas mest värdefulla och hotade naturtyper och arter. I varje enskilt Natura 2000-område är syftet att prioriterade naturtyper och arter bevaras så att området på bästa sätt bidrar till gynnsam bevarandestatus på biogeografisk nivå.

I Natura 2000-området Mattarp är det prioriterade bevarandevärdet den artrika bokskogen.

Motivering: Området har mycket höga värden knutna till naturtypen näringsfattig bokskog. I skogen finns senvuxna grova träd, död ved och en rik biologisk mångfald knuten till fåglar och kryptogamer.

Prioriterade åtgärder: I huvudsak lämnas området utan åtgärd, vid behov utförs skötselåtgärder för att gynna biologisk mångfald och viktiga strukturer inom näringsfattig bokskog, t.ex. bortröjning/avverkning av inväxande gran och tillskapande av grov död ved.

Beskrivning av området

Området består av en bokdunge som kläder den flacka toppen och västslutningen av höjden väster om Mattarps by. Bokdungen och angränsande skogspartier ligger i ett förhållandevis öppet

kulturlandskap med både åkrar och betesmarker. Bokskogen hyser gamla, grova träd och död ved i form av högstubbar och lågor. Skogen är värdefull för fågelfaunan och den rikliga lav- och mossfloran visar på lång kontinuitet av bok i området. Pollenanalyser från området har visat att bok har funnits i området sedan 400 år tillbaka.

Vad kan påverka negativt

Mattarp är biotopskydd och omgivande skogsmark omfattas av naturvårdsavtal. Några direkta hot föreligger därmed inte.

Generella texter kring vad som påverkar naturtyper och arter negativt finns i Naturvårdsverkets naturtyps- och artspecifika vägledning.

Bevarandeåtgärder

Området är biotopskydd sedan år 2003. Skyddet är tillräckligt för området. Skogarna som omger biotopskyddet, förutom vid den södra änden, är naturvårdsavtal på 50 år.

I huvudsak lämnas området utan åtgärder, vid behov utförs skötselåtgärder för att gynna biologisk mångfald av arter och strukturer inom näringsfattig bokskog, t.ex:

- Bortröjning av inväxande gran.
- Tillskapande av mer stående och liggande död ved i området. På så vis kan skogen också bli mer variationsrik med luckor som kan gynna uppkomsten av unga bokplantor.

Information om skötsel strax utanför Natura 2000-objektet finns beskrivna i de naturvårdsavtal som till större delen omger objektet. Sammantaget syftar denna skötsel till att skapa mer bokskog i anslutning till området.

Uppföljning av naturtyper och arter

Länsstyrelsen ansvarar för att uppföljning av bevarandemål genomförs. Uppföljningen ska ske enligt de manualer för skyddade områden som har tagits fram av Naturvårdsverket. Mätbara mål, så kallade målindikatorer, ska registreras i databasen SkötselDOS. Dessa målindikatorer följs sedan upp. Målsättningen är att kunna se om de bevarandemål som satts upp i bevarandeplaner och skötselplaner uppfylls, att skötseln fungerar och att Natura 2000 - naturtyperna och arterna har gynnsamt tillstånd.

Naturtyper och arter enligt art- och habitatdirektivet samt fågeldirektivet:**9110 - Näringsfattig bokskog**

Areal: 5,3 ha. Arealen fastställd i regeringsbeslut

Beskrivning

Nästintill hela området består av näringsfattig bokskog. Området har påverkats av människan ända in på 1990-talet. Under sen tid har bete förekommit i vissa delar, vilket flera stängsel vittnar om. Äldre och ”dåliga” träd har fällt för att användas till ved. En vandringsled, Höglandsleden, passerar genom området, vilket har lett till att man städat bort nedfallna grenar och träd för att marken ska vara lättframkomlig. Därför finns relativt få döda träd och relativt lite död ved på marken.

Trots påverkan har skogen höga naturvärden och ingår i en skoglig nyckelbiotop med värden knutna till död ved och en hög biologisk mångfald av fåglar och kryptogamer. Naturtypen är betydelsefull för exempelvis fågelarterna mindre hackspett och stenknäck. Signalarter som är funna i området är bland annat lunglav, myskmadra, bokvårtlav och fällmossa.

Mer generell information om naturtypen finns i Naturvårdsverkets naturtypsspecifika vägledning.

Bevarandemål

Den näringsfattiga bokskogen ska vara olikåldrig och ha ett betydande inslag av gamla träd och död ved. Skogen ska växa på sur podsolerad mark med naturlig näringsstatus och ostörd hydrologi. Bok ska vara det dominerande trädslaget i alla trädskikt och beståndet ska minst bestå av två skikt. Skogen ska ha naturskogskaraktär och hysa en hög biologisk mångfald av kärlväxter, mossor och lavar. Den ska präglas av småskaliga naturliga interna störningar och ibland av enstaka vindfällen eller insektsangrepp. Invasiva och främmande arter ska inte förekomma. Typiska arter, som t.ex. fällmossa, guldlockmossa och bokkantlav, ska förekomma i skogen. Bokvårtlav ska förekomma i området och lunglav ska ha en tämligen allmän förekomst. Arealen näringsfattig bokskog ska vara minst 5 hektar.

Bevarandetillstånd

Gynnsamt bevarandetillstånd: Naturtypen är ganska välbevarad med förekomst av arter, strukturer och funktioner. Natura 2000-området omges nästintill helt och hållet av fastigheter med naturvårdsavtal. Avtalen syftar till att skapa mer bokskog och att utgöra en bra skyddszon kring Natura 2000-området. Förutsättningarna för att bevara naturtypens värden på lång sikt är goda.

Utvecklingsmark

Inom sydöstra delen av Natura 2000-området finns ett område som idag inte har tillräckliga naturvärden för att kunna föras till någon naturtyp. I trädsiktet finns yngre träd av bland annat bok, björk, ek och gran. Tidigare växte här högvuxen gran varav många föll i stormar under år 2005. Granar har avverkats och förts ut ur området vilket gynnat bok- och lövföryngringen. På sikt kommer området få de naturvärden som krävs för att kunna föras till näringsfattig bokskog.

Dokumentation

Beslut om naturvårdsavtal på fastigheterna Mattarp 1:5, Bringetofta-Broddarp 1:9, Bringetofta-Broddarp 1:3, Mattarp 1:3 i Bringetofta socken, Nässjö kommun.

Inventeringsrapport från nyckelbiotopsinventering av objekt 060445041. 1996.

Länsstyrelsen i Jönköpings län. 2005. Bevarandeplan för Natura 2000-område Mattarp. 511-5359-05.

Skogsvårdsstyrelsen. 2003. Beslut om biotopskydd på fastigheterna Bringetofta-Broddarp 1:3, Bringetofta-Broddarp 1:9, Mattarp 1:3, Mattarp 1:4, Mattarp 1:5 i Bringetofta socken, Nässjö kommun.

Svensk botanisk tidsskrift. 1998. Bokens historia på en nordlig utpostlokal -Mattarps bokdunge på det småländska höglandet. Leif Björkman.

Bilagor

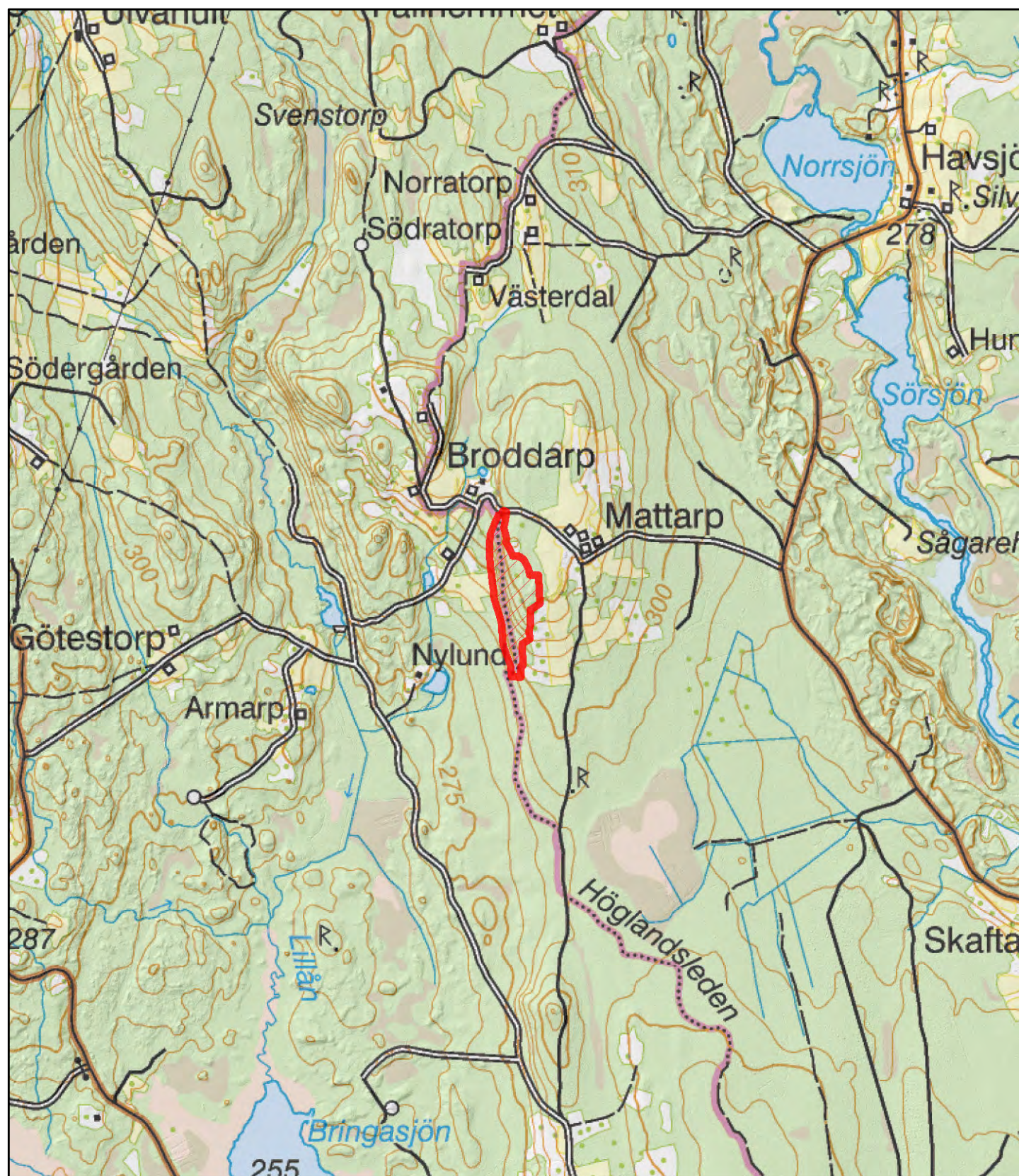
Kartbilaga (översiktskarta och naturtypskarta).

Natura 2000-område

Bilaga
översiktskarta

Mattarp

(SE0310412)



1:20 000



Länsstyrelsen
i Jönköpings län

© Lantmäteriet Geodatasamverkan
© Länsstyrelsen Jönköping



Natura 2000-område



Mattarp



Natura 2000-område

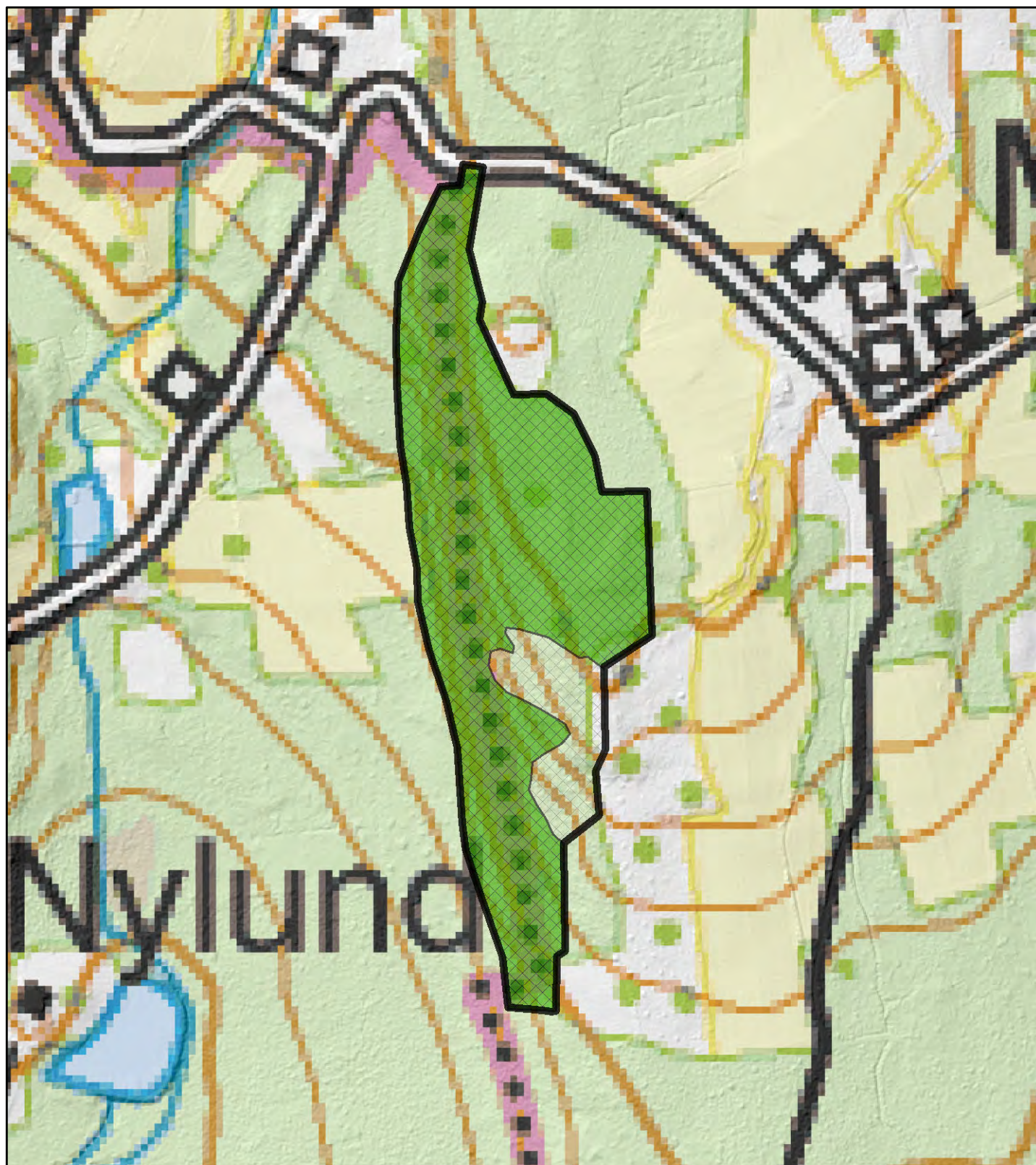
Mattarp

(SE0310412)



Bilaga
naturtypskarta



Länstyrelsen
i Jönköpings län



Naturtyper

-  Näringsfattig bokskog (9110)
-  Ej Natura 2000-habitat

© Lantmäteriet Geodatasamverkan
© Länstyrelsen Jönköping

1:4 000

