



Länsstyrelsen  
i Jönköpings län



Bevarandeplan för Natura 2000-område

# Sällevadsån (västra)



- Områdeskod  
SE0310407

- Bevarandeplanen  
reviderad/fastställd  
2016-12-12  
2005-12-13

- Beteckning  
0600-40-0407

## Bakgrund

Natura 2000 är ett nätverk av värdefulla naturområden inom EU. Utpekande av Natura 2000-områden bygger på krav i EUs fågeldirektiv och art- och habitatdirektiv. Syftet är att hejda utrotning av vilda djur och växter och att hindra att deras livsmiljöer förstörs. Alla medlemsländer ska peka ut Natura 2000-områden. Genom utpekandet åtar sig länderna att naturmiljöerna och arterna i varje område långsiktigt ska bevaras. Natura 2000-nätverket är viktigt i EUs arbete för att bevara biologisk mångfald. I de båda direktiven listas särskilt värdefulla naturmiljöer och arter.

## Bevarandeplan

Bevarandeplanen beskriver området med bevarandesyfte, bevarandemål och beskrivningar av de naturmiljöer och arter som ska vara i gynnsamt bevarandetilstånd. Även vad som kan påverka Natura 2000-området negativt, behov av bevarandeåtgärder, t ex skydd eller skötsel, liksom uppföljning beskrivs också. Informationen ska underlätta förvaltningen av området och tillståndsprövningar enligt miljöbalken. Bevarandeplanen fastställs av Länsstyrelsen och kan revideras när ny kunskap tillkommer eller om omständigheterna i eller utanför området ändras.

## Lagstiftning

För att inte skada naturvärden krävs tillstånd för verksamheter eller åtgärder som på ett betydande sätt kan påverka miljön i ett Natura 2000-område. Det kan även gälla åtgärder utanför Natura 2000-området, om de kan påverka miljön i området. Detta regleras i miljöbalken (7 kapitlet 27-29§§). Då det kan vara svårt att avgöra vilka åtgärder som på ett betydande sätt kan påverka naturvärden behöver man samråda med Länsstyrelsen före genomförandet. Vid skogsbruksåtgärder hålls samråd med Skogsstyrelsen. Tillstånd krävs inte för de åtgärder som behövs för skötseln av naturmiljöerna i området. Bevarandeplanen är inte ett juridiskt bindande dokument utan ett underlag för prövningar av eventuella åtgärder i Natura 2000-området.

## Kontakt

Vid frågor om Natura 2000 kontakta Länsstyrelsen:

- Telefon växel: 010-22 36 000
- E-post: [jonkoping@lansstyrelsen.se](mailto:jonkoping@lansstyrelsen.se)

## Bevarandeplan för Natura 2000-området

### SE0310407 Sällevadsån (västra)

Kommun: Vetlanda

Områdets totala areal: 264 ha

Bevarandeplanen uppdaterad av Länsstyrelsen: 2016-12-12

Bevarandeplanen fastställd av Länsstyrelsen: 2005-12-13

Markägarförhållanden:

Statligt (Naturvårdsverket)

Privat

Regeringsbeslut, historik:

SPA: Nej, pSCI: 1998-12-01, SCI: 2005-01-01, SAC: 2011-03-01, regeringsbeslut M2010/4648/Nm

#### Naturtyper och arter som ska bevaras i området:

Naturtyper och arter enligt art- och habitatdirektivet samt fågeldirektivet:

3260 - Mindre vattendrag

7140 - Öppna mossar och kärr

9010 - Taiga

9080 - Lövsumpskog

91D0 - Skogsbevuxen myr

1029 - Flodpärlmussla, *Margaritifera margaritifera*

1355 - Utter, *Lutra lutra*

1386 - Grön sköldmossa, *Buxbaumia viridis*

#### Bevarandesyfte

Syftet med Natura 2000 är att säkerställa den långsiktiga överlevnaden för Europas mest värdefulla och hotade naturtyper och arter. I varje enskilt Natura 2000-område är syftet att prioriterade naturtyper och arter bevaras så att området på bästa sätt bidrar till gynnsam bevarandestatus på biogeografisk nivå.

I Natura 2000-området Sällevadsån är det prioriterade bevarandevärdet områdets mosaik av mycket värdefulla naturtyper. Särskilt prioriterade är vattendraget och dess fina bestånd av

flodpärlmussla, uttern och skogsnaturtypen taiga. Vid eventuella målkonflikter prioriteras vattendraget med förekomsten av flodpärlmussla och utter.

Motivering: Området har mycket höga naturvärden knutna till vattendrag, skogs- och myrnaturtyperna (taiga, lövsumpskog, trädklädd myr, öppen myr) samt till arterna flodpärlmussla, utter och grön sköldmossa. Sällevadsån präglas av värdefulla strömmande sträckor och en omges av en opåverkad naturmiljö. Vattendraget hyser ett talrikt flodpärlmusselbestånd och här finns även utter. Skogsmarken utmed ån är både rik på död ved och sällsynta arter, här finns t.ex. signalarten grön sköldmossa.

Prioriterade åtgärder: Restaureringsåtgärder av vattendraget som t.ex. biotopförbättrande åtgärder och skapande av fria vandringsvägar och naturlig flödesregim. Lövträd gynnas i kantzonen utmed ån. I taigan utförs vid behov naturvårdsbränning eller andra skötselåtgärder för att gynna biologisk mångfald och viktiga strukturer inom talldominerad taiga.

### Beskrivning av området

Sällevadsån är gräns mellan Jönköping och Kalmar län. Avrinningsområdet är 102 km<sup>2</sup>. Den i Natura 2000-området aktuella delen av naturreservaten utgörs av Sällevadsåns dalgång mellan sjöarna Flen och Vensjön. Vattendraget har mycket högt naturvärde enligt System Aqua (2001) och är utpekad som ett nationellt särskilt värdefullt vattendrag. Vid senaste statusklassningen bedömdes den ekologiska statusen i Sällevadsån: Vensjön - Flen som god. Det är bedömning av fisk som avgjort statusen.

Ån är grund och strömmande med få lugnvattensträckor, 76 % av sträckan är strömmande och bara 22 % lugnflytande. Bottnen är stenig och grusig med lite växtlighet, block är vanligt förekommande. Hela å-sträckan utgörs av en naturlig skogsbäck och i anslutning till ån identifieras bland annat örtrika bäckdråg, källpåverkade översilningsmarker, gransumpskog, bergbranter och hållmarksskog. Längs 50,5 % av vattendraget finns limniska nyckelbiotoper och längs ytterligare 11 % av sträckan finns potentiella limniska nyckelbiotoper. Området har som helhet historiskt även präglats av ständigt återkommande bränder vilket syns tydligast i hållmarkstallskogen.

Delar av vattendraget är påverkat av flottningsrensning i varierande omfattning, det är dock bara en mindre del som är kraftigt rensad. Flertalet av de påverkade sträckorna är idag återställda. I Flenshult finns en bevarad kvarnmiljö och längre nedströms finns det kvarnlämningar vid bland annat Boda kvarn och söder om Karlsbrokärret. Den smala och ringlande Sällevadsån, med sina flottledslämningar, utgör ett pedagogiskt exempel på så kallad bäckflottning. Längs med åns kanter har man lagt upp sten från själva åfåran. Stockar ligger kvar på några platser. Vid Kapellet finns en fördämningsvall som tjänstgjort som hålldamm i samband med flottningsarbeten i Sällevadsån. Den allmänna flottled som var i bruk i Emåns huvudfåra perioden 1912-1963 hade för övrigt en av sina största iläggsplatser vid just Järnforsen, där Sällevadsån mynnar. Kultur- och fornlämningar av dessa typer omfattas av kulturminneslagen.

Ån är näringsfattig och känslig för försurning och därför pågår kalkning sedan 1987 i området. Vattenkvaliteten är dock idag mycket gynnsam.

Flodpärlmusslebeståndet är ett av södra Sveriges rikaste, det finns musslor utmed hela sträckan mellan Flen och Vensjön. Dock är beståndet fullt tillfredställande reproducerande i dagsläget, då en mycket liten andel av det totala beståndet utgörs av juvenila, mindre musslor. Ungefär 300

000 musslor beräknas finnas inom området. Dessutom finns ett stationärt och förhållandevis tätt bestånd av öring och elritsa. Vidare har abborre, bergsimpa, gädda, lake, mört och nejonöga påträffats i vattendraget. Signalkräfta finns i ån. 39 olika arter av bottenfauna har påträffats vid undersökningar vilket är ett medelresultat.

### **Vad kan påverka negativt**

Sällevadsån är sedan år 1999 naturreservat och så länge reservatets föreskrifter och skötselplan följs ses inga direkta hot.

### **Bevarandeåtgärder**

Området är skyddat i form av naturreservat (Sällevadsåns dalgång), vilket anses tillräckligt för området.

Skötselåtgärder beskrivs utförligare i reservatets skötselplan. Här beskrivs åtgärder för att främja områdets naturvärden i korthet:

Restaureringsåtgärder av vattendraget:

- Återställning av rätade/rensade sträckor.
- Igenläggning av diken.
- Åtgärdande av onaturliga vandringshinder.
- Anläggande av säkra utterpassager.
- Kalkning enligt kalkningsplan.

Skötselåtgärder i områdets skogshabitat:

- Vid behov utförs naturvårdsbränning eller annan lämplig skötselåtgärd för att gynna biologisk mångfald och viktiga strukturer inom taiga. Naturvårdsbränning är planerad inom projekt Life taiga som pågår till år 2019. De fuktigare naturtyperna öppen myr, trädklädd myr och lövsumpskog värnas.
- Åtgärder för att gynna andelen löv närmast ån.
- Vid behov röjning av inväxande gran i lövsumpskogen.

Natura 2000-området berörs av Naturvårdsverkets ”Åtgärdsprogram för bevarande av flodpärlmussla” och ”Åtgärdsprogram för bevarande av utter”. Åtgärdsprogram förordar konkreta och specifika åtgärder för skydd och bevarande av särskilt hotade arter och livsmiljöer. Hänsyn ska tas till dessa.

### **Uppföljning av naturtyper och arter**

Länsstyrelsen ansvarar för att uppföljning av bevarandemål genomförs. Uppföljningen ska ske enligt de manualer för skyddade områden som har tagits fram av Naturvårdsverket. Mätbara mål, så kallade målindikatorer, ska registreras i databasen SkötselDOS. Dessa målindikatorer följs sedan upp. Målsättningen är att kunna se om de bevarandemål som satts upp i bevarandeplaner och skötselplaner uppfylls, att skötseln fungerar och att Natura 2000 - naturtyperna och arterna har gynnsamt tillstånd.

**Naturtyper och arter enligt art- och habitatdirektivet samt fågeldirektivet:****3260 - Mindre vattendrag**

---

*Areal:* 4,5 ha. Arealen fastställd i regeringsbeslut

Beskrivning

Hela å-sträckan mellan Flen och Vensjön inklusive dammen vid Flenshult kvarn har klassificerats som mindre vattendrag. Mellan Flen och riksvägen finns områden som bara består av block. Ån rinner mellan dessa i varierande utsträckning beroende på vattenstånd. Alla dessa områden hör till naturtypen mindre vattendrag trots att de inte alltid innehåller vatten. Hela sträckan är dock kraftigt påverkad av vattendraget.

Mer generell information om naturtypen finns i Naturvårdsverkets naturtypspecifika vägledning.

Bevarandemål

Mindre vattendrag ska präglas av lugnt till forsande vatten med naturliga vattenståndsfluktuationer och flöden. Området ska nå minst god ekologisk status enligt vattenförvaltningens miljö kvalitetsnormer. Det ska finnas en variation av strandzons- och bottenmiljöer med potential för hög biologisk mångfald. Naturtypen ska inte vara påverkad av eutrofiering eller försurning och den ska omges av en stabil buffertzona mot omgivande markanvändning. Vattnet ska ha inslag av flytbladsväxter, undervattensväxter och/eller akvatiska mossor. Vandringsvägarna ska vara fria och vattendraget ska möjliggöra en bra livsmiljö för arter som flodpärlmussla och öring. Artsammansättningen ska vara naturlig, utan negativ inverkan av främmande arter eller fiskstammar. Arealen mindre vattendrag ska vara minst 4,5 hektar vid medelvattenstånd.

Bevarandetillstånd

Gynnsamt bevarandetillstånd: Naturtypen är välbevarad, och har i huvudsak kvar viktiga strukturer och funktioner, eller kan med relativt små insatser restaureras så att strukturer och funktioner återskapas. Förutsättningarna för att bevara naturtypens värden på lång sikt är goda.

## 7140 - Öppna mossar och kärr

---

*Areal:* 1,9 ha. Arealen fastställd i regeringsbeslut

### Beskrivning

I reservatet finns två mindre områden med öppen myrmark, som hör till naturtypen öppna mossar och kärr. Det ena är beläget i reservatets nordöstra hörn och det andra vid det centralt belägna biflödet.

Mer generell information om naturtypen finns i Naturvårdsverkets naturtypsspecifika vägledning.

### Bevarandemål

Öppna mossar och kärr ska vara hydrologiskt- och kemiskt opåverkade och präglas av naturliga torvprocesser. Naturtypen ska vara öppen, men ett mindre inslag av solbelysta träd och buskar får förekomma. Öppna mossar och kärr ska ha en speciell biologisk mångfald med karaktäristiska arter av vitmossor, starr och kärlväxter. Naturtypens öppenhet ska även gynna typiska fågelarter som grönbena, ljungpipare och orre. Typiska arter av mossor och kärlväxter som t.ex. praktvitmossa, rufsvitmossa och taggstarr ska vara vanligt förekommande. Arealen öppna mossar och kärr ska vara minst 1,5 hektar.

### Bevarandetillstånd

Gynnsamt bevarandetillstånd: Naturtypen är ganska välbevarad, och har i huvudsak kvar viktiga strukturer och funktioner, eller kan med relativt små insatser restaureras så att strukturer och funktioner återskapas. Förutsättningarna för att bevara naturtypens värden på lång sikt är goda.

## 9010 - Taiga

---

*Areal:* 165,1 ha. Arealen fastställd i regeringsbeslut

### Beskrivning

De skogsområden inom Sällevadsåns dalgångs naturreservat som utgörs av äldre barr- och blandskog hör till naturtypen taiga. Skogarna hyser de naturvärden och strukturer som krävs för naturskogar. Typerna varierar från hållmarkstallskogar till fuktiga granskogar med värdefullt lövträdsinslag.

Mer generell information om naturtypen finns i Naturvårdsverkets naturtypsspecifika vägledning.

### Bevarandemål

Taigan ska ha naturskogskaraktär och vara flerskiktad med ett betydande inslag av äldre träd och död ved. Trädskikten ska präglas av tall på hållmarker och av gran, tall och lövträd i områdets bland- och barrblandskogar. Inslaget av lövträd såsom björk, asp, rönn eller sälg ska vara påtagligt. Lövträd ska utgöra viktiga inslag i området, speciellt som pionjärträd efter en brand och som lövbård utmed vattendraget. Främmande trädslag ska inte förekomma.

Stora delar av taigan är brandpräglad tallskog som ska karaktäriseras av en för området naturtypisk brandregim. Brand ska tillse en tillräcklig förnyring av tall och lövträd, för att unga träd på sikt ska kunna ersätta de äldre. I områdets brandrefugiala skogar är gran ett viktigt trädslag.

Skogen ska, vid sidan av brand, präglas av naturliga processer och småskaliga naturliga störningar eller skötselåtgärder som efterliknar sådana, t.ex. åldrande och avdöende, insektsangrepp, storm eller översvämning.

Skogen ska hysa en hög biologisk mångfald av kärlväxter, mossor, lavar, svampar, fåglar och skalbaggar. Typiska arter, som t.ex. tallticka, blåmossa och garnlav, ska förekomma i området. Arealen taiga ska vara minst 165 hektar.

### Bevarandetillstånd

Gynnsamt bevarandetillstånd: Naturtypen är ganska välbevarad, och har i huvudsak kvar viktiga strukturer och funktioner, eller kan med relativt små insatser restaureras så att strukturer och funktioner återskapas. Förutsättningarna för att bevara naturtypens värden på lång sikt är goda.

## 9080 - Lövsumpskog

---

*Areal:* 8,4 ha. Arealen fastställd i regeringsbeslut

### Beskrivning

Området kring Sällevadsån mellan Flen och Flenhult kvarn hyser lövskog i olika åldrar och med varierande fuktighetsgrad. På vissa platser finns en gradient mot den omgivande barrskogen. Hela detta område har förts till naturtypen lövsumpskog.

Mer generell information om naturtypen finns i Naturvårdsverkets naturtypsspecifika vägledning.

### Bevarandemål

Lövsumpskogen ska ligga på fuktig - blöt mark med naturlig hydrologi. Skogen ska vara olikåldrig och ha betydande inslag av äldre träd och död ved. Skogen ska vara flerskiktad och trädskikten ska präglas av lövträd som klibbal, ask, asp och glasbjörk. Gran eller främmande trädslag ska inte dominera. Lövsumpskogen ska ha naturskogskaraktär och hysa en hög biologisk mångfald av kärlväxter, mossor och fåglar. Typiska arter, som t.ex. sumpviol, källpraktmossa och mindre hackspett, ska förekomma i området. Arealen lövsumpskog ska vara minst 8 hektar.

### Bevarandetillstånd

Gynnsamt bevarandetillstånd: Naturtypen är ganska välbevarad, och har i huvudsak kvar viktiga strukturer och funktioner, eller kan med relativt små insatser restaureras så att strukturer och funktioner återskapas. Förutsättningarna för att bevara naturtypens värden på lång sikt är goda.

## **91D0 - Skogsbevuxen myr**

---

*Areal:* 9,1 ha. Arealen fastställd i regeringsbeslut

### Beskrivning

Delar av området kring det centrala biflödet till Sällevadsån samt ett mindre område i norr är skogsbevuxen myr.

Mer generell information om naturtypen finns i Naturvårdsverkets naturtypsspecifika vägledning.

### Bevarandemål

Skogsbevuxen myr ska ligga på fuktig - blöt torvmark med naturlig torvbildning. Hydrologin ska vara ostörd och näringsförhållandena näringsfattiga - intermediära. Vanliga trädslag ska vara glasbjörk, tall och gran. Den skogsbevuxna myren ska ha naturskogskaraktär, den ska vara olikåldrig och det ska finnas gamla träd och död ved. Främmande trädslag ska inte förekomma. Naturtypen ska ha en speciell biologisk mångfald av kärlväxter, mossor och fåglar. Typiska arter för naturtypen, som t.ex. kärrviol, kornknotmossa och spillkråka ska förekomma. Arealen skogsbevuxen myr ska vara minst 9 hektar.

### Bevarandetillstånd

Gynnsamt bevarandetillstånd: Naturtypen är ganska välbevarad, och har i huvudsak kvar viktiga strukturer och funktioner, eller kan med relativt små insatser restaureras så att strukturer och funktioner återskapas. Förutsättningarna för att bevara naturtypens värden på lång sikt är goda.

## **1029 - Flodpärlmussla, Margaritifera margaritifera**

---

Artens förekomst är fastställd i regeringsbeslut.

### Beskrivning

Sällevadsån hyser ett av södra Sveriges talrikaste bestånd av flodpärlmussla. Det finns musslor utmed hela sträckan mellan Flen och Emån..

Flodpärlmusslan är en avlång, njurformad stormussla som kan bli upp till 16 cm lång. Normallivslängden uppskattas i södra Sverige till 70-80 år. I Norrlands inland är tillväxten långsammare och här har man funnit Sveriges hittills äldsta flodpärlmussla, vilken var ca 285 år gammal. Fyndet gör flodpärlmusslan till ett av de mest långlivade djur man känner till.

Arten är knuten till strömmande vattendrag med i första hand grus- och stenbottnar. För att föryngringen ska fungera krävs reproducerande bestånd av värdfiskartema lax eller öring, på vars gälar flodpärlmusslans larver genomgår en del av sin utveckling. Ytterligare krav är ett permanent vattenflöde, relativt hög vattenhastighet och klart, syrgasrikt, näringsfattigt vatten med stabila pH-förhållanden. Arten förekommer i vatten av vida skild storlek, från stora älvar till knappt meterbredda skogsbäckar.

På den nationella rödlistan är flodpärlmusslan klassad som starkt hotad. Arten är fridlyst enligt 5 § Artskyddsförordningen (2007:845). Flodpärlmusslan ingår även i art- och habitatdirektivets bilaga 2 och 5 samt i Bernkonventionens bilaga III.

Mer generell information om arten finns i Naturvårdsverkets artspecifika vägledning.

### Bevarandemål

Flodpärlmusslan ska finnas i en livskraftig population och det ska finnas inslag av musslor mindre än två centimeter, som indikation på rekrytering i området. Vattnet i Sällevadsån ska ha god kvalitet och genomströmning och botten med sand, sten eller grus viktiga för musslornas möjlighet att andas och filtrera näring. Kantzonen utmed vattendraget ska vara orörd, vilket skyddar mot övergödning, vattengrumling och fluktuerande temperaturer. Öringen, vars gälar mussellarverna parasiterar på, ska finnas i en livskraftig population och den ska kunna reproducera sig i området utan begränsning av vandringshinder. Arealen mindre vattendrag, vilken är musslans livsmiljö, ska vara minst 4,5 hektar.

### Bevarandetillstånd

Gynnsamt bevarandetillstånd: Arten bedöms som livskraftig inom området. Förutsättningarna för att bevara den på lång sikt inom Sällevadsån är goda. Små juvenila musslor, mindre än 20 resp 50 mm återfinns i tillräcklig mängd för att klassa beståndet som livskraftigt

## **1355 - Utter, Lutra lutra**

---

Artens förekomst är fastställd i regeringsbeslut.

### Beskrivning

Utter förekommer i området.

Uttern är ett ca 90-120 cm långt mårddjur som lever vid vatten. Fisk är den främsta födan, men även groddjur, kräftor, större insekter, fåglar och mindre däggdjur kan ingå i dieten.

För ett livskraftigt bestånd av utter krävs stora områden med mer eller mindre sammanhängande vattensystem. Optimala miljöer för utter är vatten som erbjuder riklig tillgång på lättillgänglig föda året runt och som har tillgång till landområden där uttern kan vila ostört, föda upp ungar etc. Uttern är vintertid beroende av strömmande vatten som ger möjlighet till näringsfångst om sjöarna blir islagda. En vuxen utter konsumerar cirka 1-1,5 kilo fisk per dag. I Syd- och Mellansverige finns idag uttern företrädesvis i eutrofa vatten med täta bestånd av bl.a. vitfisk. Det beror på att miljögiftsbelastningen av fettlösliga ämnen är lägre i eutrofa sjöar jämfört med oligotrofa sjöar.

På den nationella rödlistan är arten klassad som nära hotad. Uttern är fredad enligt 2 och 4 stycket 4§ Artskyddsförordningen (2007:845). Uttern ingår även i art- och habitatdirektivets bilaga 2 och 4. Arten kräver noggrant skydd enligt art- och habitatdirektivet.

Mer generell information om arten finns i Naturvårdsverkets artspecifika vägledning.

### Bevarandemål

Uttern ska finnas i en livskraftig och reproducerande population. Dess habitat, Sällevadsån, ska vara ett strömmande, isfritt och fiskrikt vatten med ett sammanhängande vattensystem och med en störningsfri kantzon. Inga vandringshinder eller osäkra vägpassager hindrar uttern att förflytta sig och möjligheten till utbyte av individer är god. Arealen mindre vattendrag ska vara minst 4,5 hektar.

### Negativ påverkan

- Biltrafik där vägar korsar vattendraget. Uttern tar sig endast i undantagsfall igenom vägtrummor utan föredrar att gå över vägen istället vilket gör den sårbar för överkörning.

Generella hot mot ett livskraftigt bestånd av utter:

- Fragmentering av utterns livsmiljö, t.ex. reglering av vattendrag, utbyggnad av vattenfall och strömsträckor.
- Fasta fiskeredskap kan orsaka drunkning av uttrar.
- Uttern är känslig för intensiv störning under dräktighets- och födselperioden på våren (april-juni).
- Miljögifter. Tidigare har PCB orsakat drastiska nedgångar av det svenska utterbeståndet. Situationen på miljögiftsidan har förbättrats vilket bl.a. medfört ett generellt sett ökande bestånd. Hotet från miljögifter kan dock inte anses vara över och det är fortfarande viktigt med uppmärksamhet på ämnen som t.ex. polybromerade difenyletrar (PBDE).

### Bevarandetillstånd

Gynnsamt bevarandetillstånd: Arten bedöms som livskraftig inom området. Förutsättningarna för att bevara den på lång sikt inom Sällevadsån är goda.

## **1386 - Grön sköldmossa, *Buxbaumia viridis***

---

Artens förekomst är fastställd i regeringsbeslut.

### Beskrivning

I Natura 2000-området Sällevadsån (västra) finns grön sköldmossa.

Grön sköldmossa är en bladmossa som växer på mjuk död ved, oftast på multnande stammar och stubbar av gran. Arten kan även förekomma på ved av tall eller lövträd och i sällsynta fall direkt på humusrik skogsmark.

Arten förekommer i friska - fuktiga barr- och blandskogar med en hög och jämn luftfuktighet. Grön sköldmossa växer i första hand på relativt kortlivade substrat och är därför beroende av en kontinuerlig tillgång på lämplig ved. I första hand finner man arten i grannaturskog som präglas av småskaliga naturliga störningar och en god tillgång på död ved.

Grön sköldmossa är klassad som livskraftig och är därmed inte rödlistad. Arten är fridlyst enligt 8 § Artskyddsförordningen (2007:845). Grön sköldmossa ingår även i art- och habitatdirektivets bilaga 2.

### Bevarandemål

Grön sköldmossa ska finnas i en livskraftig population. Tillgången på substrat, främst i form av granved, ska vara riklig, kontinuerlig och finnas i olika nedbrytningsstadier. Arealen taiga, vilken är artens livsmiljö ska vara minst 165 hektar.

### Bevarandetillstånd

Gynnsamt bevarandetillstånd: Rapporterade fynd finns från både år 2007 och år 2010.

## Dokumentation

Länsstyrelsen i Jönköpings län. 2015. Stormusslor i Jönköpings län. Utbredning och status åren 1959-2014

Artdatabanken. 2015. Flodpärlmussla, Margaritifera margaritifera. Artfakta. Artdatabanken. 2015. Utter, Lutra lutra. Artfakta.

Bergengren, J. mfl. 2001. Naturvärdesbedömning Vattendrag: Projekt högländsvatten 2000.

Emån och Mörrumsån i Jönköpings län. Länsstyrelsen i Jönköpings län. Meddelande 2000:57.

Halldén, A. mfl. 1999. Biotopkartering Emån 1998. Länsstyrelsen i Jönköpings län. Meddelande 99:20.

Havs- och vattenmyndigheten. 2014. Flodpärlmussla, Margaritifera margaritifera. Fiskesjö, O. et

al. 1995. Natur i Jönköpings län. Länsstyrelsen i Jönköpings län. Forslund, M. 1997. Natur i

Östra Småland. Länsstyrelsen i Kalmar län. Karlsson, P. 1996. Sällevadsåns dalgång.

Länsstyrelsen i Jönköpings län. Liliegren, Y. 1996. Inventering av kryptogamfloran och andra naturvärden inom Sällevadsåns dalgång. Länsstyrelsen i Jönköpings län.

Naturvårdsverket. 2011. Grön sköldmossa, Buxbaumia viridis. Vägledning för svenska arter i habitatdirektivets bilaga 2 NV-01162-10.

Naturvårdsverket. 2011. Utter, Lutra lutra. Vägledning för svenska arter i habitatdirektivets bilaga 2. NV-01162-10.

Nitare, Johan. 2000. Signalarter indikatorer på skyddsvärd skog: flora över kryptogamer.

Jönköping: Skogsstyrelsen.

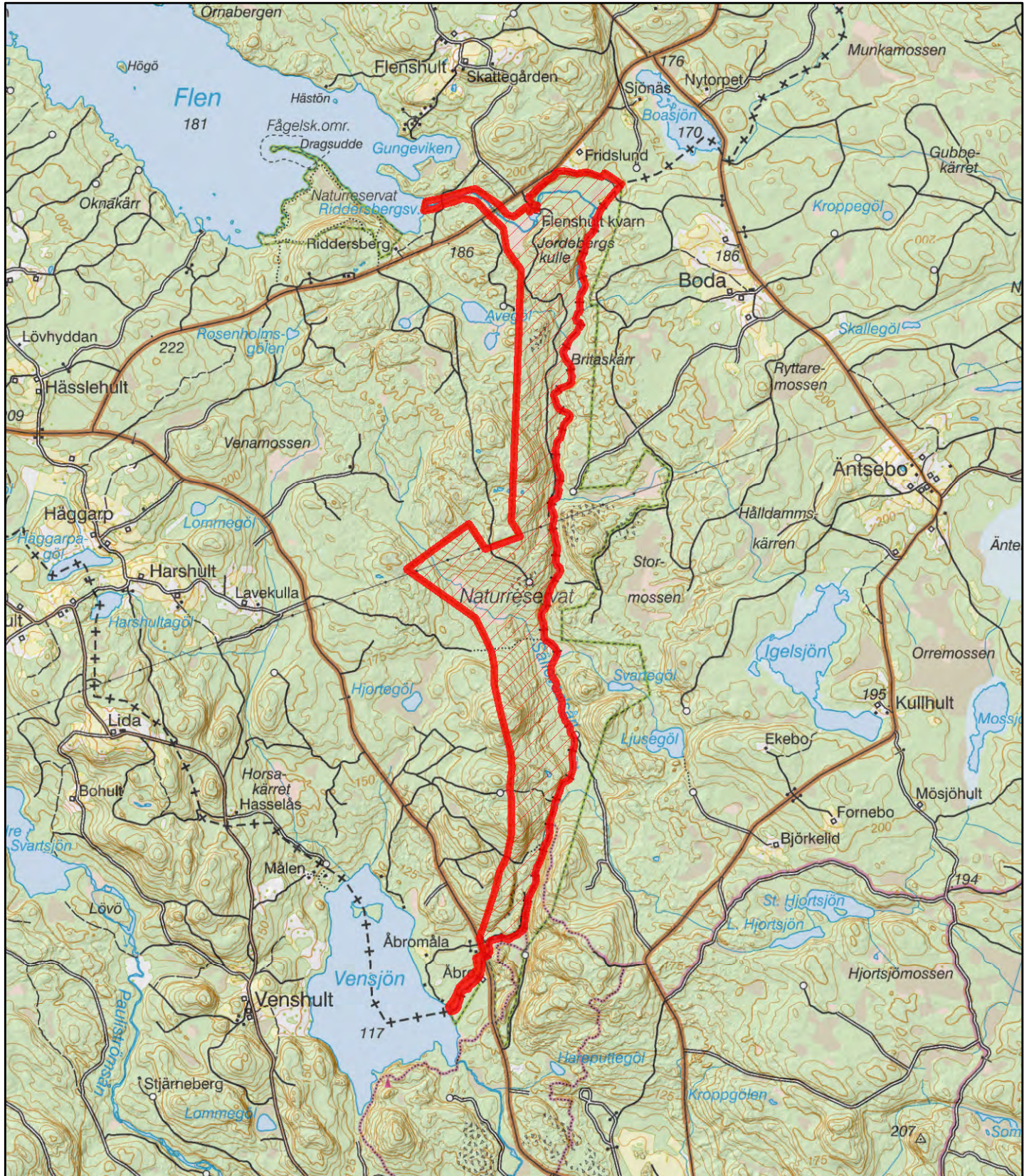
## Bilagor

Kartbilaga (översiktskarta och naturtypskarta).

# Natura 2000-område

## Sällevadsån (västra)

### (SE0310407)



1:40 000



Länsstyrelsen  
i Jönköpings län

© Lantmäteriet Geodatasamverkan  
© Länsstyrelsen Jönköping



**Natura 2000-område**



Sällevadsån (västra)





# Natura 2000-område

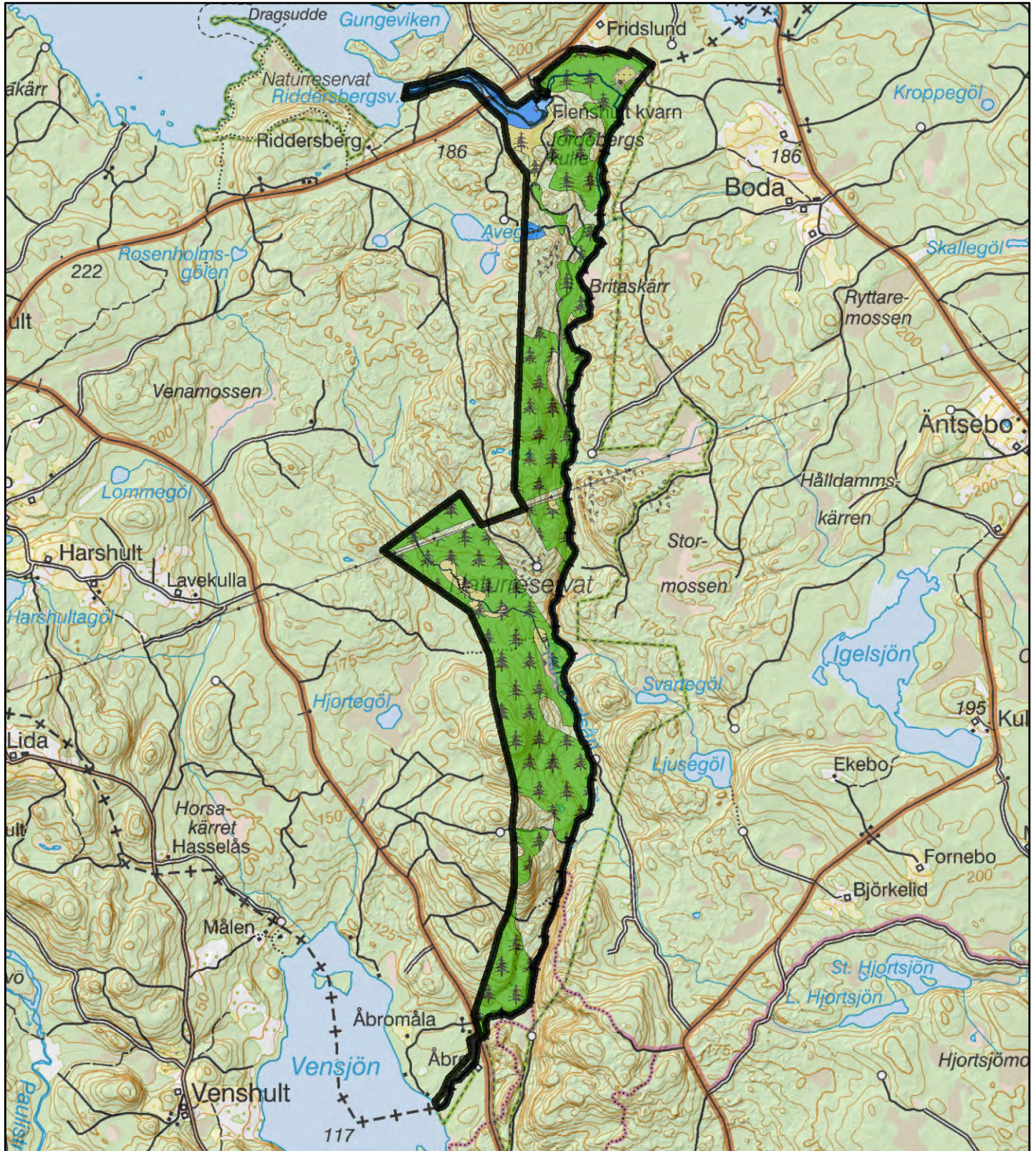
## Sällevadsån (västra)

### (SE0310407)

Bilaga  
naturtypskarta



Länsstyrelsen  
i Jönköpings län



© Lantmäteriet Geodatasamverkan  
© Länsstyrelsen Jönköping

### Naturtyper

- |                              |                         |
|------------------------------|-------------------------|
| Mindre vattendrag (3260)     | Skogsbevuxen myr (91D0) |
| Öppna mossar och kärr (7140) | Ej Natura 2000-habitat  |
| Taiga (9010)                 |                         |
| Lövsumpskog (9080)           |                         |

1:32 000

