



Länsstyrelsen
i Jönköpings län



Bevarandeplan för Natura 2000-område

Skillingarydsfältet



• Områdeskod
SE0310404

• Bevarandeplanen
reviderad/fastställd
2016-12-12
2005-10-18

• Beteckning
0600-40-0404

Bakgrund

Natura 2000 är ett nätverk av värdefulla naturområden inom EU. Utpekande av Natura 2000-områden bygger på krav i EUs fågeldirektiv och art- och habitatdirektiv. Syftet är att hejda utrotning av vilda djur och växter och att hindra att deras livsmiljöer förstörs. Alla medlemsländer ska peka ut Natura 2000-områden. Genom utpekandet åtar sig länderna att naturmiljöerna och arterna i varje område långsiktigt ska bevaras. Natura 2000-nätverket är viktigt i EUs arbete för att bevara biologisk mångfald. I de båda direktiven listas särskilt värdefulla naturmiljöer och arter.

Bevarandeplan

Bevarandeplanen beskriver området med bevarandesyfte, bevarandemål och beskrivningar av de naturmiljöer och arter som ska vara i gynnsamt bevarandetillstånd. Även vad som kan påverka Natura 2000-området negativt, behov av bevarandeåtgärder, t ex skydd eller skötsel, liksom uppföljning beskrivs också. Informationen ska underlätta förvaltningen av området och tillståndsprövningar enligt miljöbalken. Bevarandeplanen fastställs av Länsstyrelsen och kan revideras när ny kunskap tillkommer eller om omständigheterna i eller utanför området ändras.

Lagstiftning

För att inte skada naturvärden krävs tillstånd för verksamheter eller åtgärder som på ett betydande sätt kan påverka miljön i ett Natura 2000-område. Det kan även gälla åtgärder utanför Natura 2000-området, om de kan påverka miljön i området. Detta regleras i miljöbalken (7 kapitlet 27-29§§). Då det kan vara svårt att avgöra vilka åtgärder som på ett betydande sätt kan påverka naturvärden behöver man samråda med Länsstyrelsen före genomförandet. Vid skogsbruksåtgärder hålls samråd med Skogsstyrelsen. Tillstånd krävs inte för de åtgärder som behövs för skötseln av naturmiljöerna i området. Bevarandeplanen är inte ett juridiskt bindande dokument utan ett underlag för prövningar av eventuella åtgärder i Natura 2000-området.

Kontakt

Vid frågor om Natura 2000 kontakta Länsstyrelsen:

- Telefon växel: 010-22 36 000
- E-post: jonkoping@lansstyrelsen.se

Bevarandeplan för Natura 2000-området SE0310404 Skillingarydsfältet

Kommun: Vaggeryd

Områdets totala areal: 1101,6 ha

Bevarandeplanen uppdaterad av Länsstyrelsen: 2016-12-12

Bevarandeplanen fastställd av Länsstyrelsen: 2005-10-18

Markägarförhållanden:

Fortifikationsverket

Regeringsbeslut, historik:

SPA: 2006-05-01, regeringsbeslut M2005/6486/Na, pSCI: 1998-12-01, SCI: 2005-01-01,
SAC: 2011-03-01, regeringsbeslut M2010/4648/Nm

Naturtyper och arter som ska bevaras i området:

Naturtyper och arter enligt art- och habitatdirektivet samt fågeldirektivet:

3160 - Myrsjöar

4030 - Torra hedar

6410 - Fuktängar

7140 - Öppna mossar och kärr

9010 - Taiga

91D0 - Skogsbevuxen myr

1042 - Citronfläckad kärrtrollslända, *Leucorrhinia pectoralis*

A104 - Järpe, *Bonasa bonasia*

A217 - Sparvuggla, *Glaucidium passerinum*

A224 - Nattskärra, *Caprimulgus europaeus*

A236 - Spillkråka, *Dryocopus martius*

A246 - Trädlärka, *Lullula arborea*

A338 - Törnskata, *Lanius collurio*

A409 - Orre, *Tetrao tetrix tetrix*

Bevarandesyfte

Syftet med Natura 2000 är att säkerställa den långsiktiga överlevnaden för Europas mest värdefulla och hotade naturtyper och arter. I varje enskilt Natura 2000-område är syftet att prioriterade naturtyper och arter bevaras så att området på bästa sätt bidrar till gynnsam bevarandestatus på biogeografisk nivå.

I Natura 2000-området Skillingarydsfältet är de prioriterade bevarandevärdena det öppna hedområdet med dess utpekade arter. Även de olika skogs- och våtmarksmiljöerna är värdefulla och prioriterade. Vid eventuella målkonflikter inom Natura 2000-området prioriteras dock den öppna heden.

Området har mycket höga värden knutna till hedområdet, skogs- och våtmarksmiljöerna samt områdets rika fågelliv. Skillingarydsfältet bidrar på bästa sätt till gynnsam bevarandestatus på biogeografisk nivå för förekommande naturmiljöer och arter.

Prioriterade åtgärder: Regelbundna åtgärder, såsom bränning och röjning, genomförs för att bibehålla det öppna hedområdet. Även naturvårdsbränning inom skogshabitat kan vara lämplig skötsel.

Beskrivning av området

Skillingaryds skjutfält är ett aktivt militärt övningsfält med flerhundraåriga anor. I södra delen, av det inom Skillingaryds skjutfält utpekade Natura 2000-området, ligger Jönköpings läns största ljunghed. Heden har skapats genom röjning och de bränder som uppstått vid skjutövningar. Ljungheden inom området är enligt undersökningar minst 200 år gammal. Den har höga naturvärden bland annat genom en unik insektfauna. Hedens naturvärden består främst av de arter som gynnas av den stora öppna arealen och de omfattande störningar som den militära aktiviteten gett upphov till.

Den norra delen av Natura 2000-området domineras av barrblandskog med stort lövinslag, om än ungt. Stora delar av skogen påverkades kraftigt av stormarna under 00-talet och merparten av all gran föll eller dödades i stormarna eller de efterföljande granbarkborrehärjningarna. Skogen förväntas mer och mer gå mot en blandskog med äldre tallar och bara enstaka äldre granar. Bitvis finns stort lövinslag där det förr fanns bebyggelse. Barrskogen har inte så hög ålder men frånvaron av skogliga åtgärder kombinerat med militär aktivitet, bland annat artilleriskjutning, tillsammans med tidigare nämnda störning ger ett urskogsartat intryck. Förekomsten av döende träd, lågor och torrträd är mycket god och det förekommer skyddsvärda vedlevande arter knutna till speciellt döda tallar. Skogen hyser även en rik fågelfauna.

Mellan barrskogen och ljungheden finns ett område med en mycket särpräglad natur som ett resultat av artilleriskjutning och återkommande bränder. Bland annat täcks stora arealer av naturlig triviallövskog. Mer än 130 hektar av området har karaktär av brandfält, främst efter branden 1975.

I östra delen av området ligger Rödmosse, ett våtmarksområde som bara är svagt påverkat av dikning. Myren utgörs till stora delar av kärr eller mader kring de båda bäckar som avvattnar våtmarken ut i Lagan, dels av svagt välvda mossar. Mossarna skiljs åt av maderna och av ett antal fastmarksholmar och vissa av dem har välutvecklade laggkärr. Våtmarken är nästan helt kal och i de blötare delarna förhållandevis artrik med en del örter. Delar av kantskogarna har brunnit vilket har gett upphov till en mängd död ved.

Delar av Skillingaryds skjutfält har pekats ut i rapporten Skyddsvärda statliga skogar från 2004, objekt nr 2564.

Vad kan påverka negativt

Områdets naturvärden har vuxit fram tillsammans med verksamheten på Skillingarydsfältet. Inga direkta hot föreligger gentemot heden utan pågående verksamhet gynnar naturvärden, även eventuell utökad verksamhet bedöms gynna området naturvärden. Generella hot är igenväxning av hed- och våtmarksmiljöer. Även storskalig skogsbrand har diskuterats som ett generellt hot då området är svårsläckt och kan innehåll blindgångare. Vad det gäller skogen är skogsbruksåtgärder annat än i naturvårdssyfte inom de naturtypsklassade områdena något som påverkar negativt liksom skogsbruksåtgärder annat än i naturvårdssyfte inom de ej naturtypsklassade områdena utan lämnande av skyddszoner mot de naturtypsklassade områdena i sådan utsträckning som behövs (se Skogsvårdslagen 30 § och dess föreskrifter). Våtmarksmiljöerna skadas av markavvattning och aktiviteter som orsakar körskador.

Bevarandeåtgärder

Fortifikationsverket är ägare till Försvarmaktens övnings- och skjutfält däribland Skillingaryds skjutfält. Fältet utgör riksintresse för både totalförsvaret och naturvärden. Övnings- och skjutfältet används aktivt av Försvarmakten. Området har idag inget formellt skydd. Med nuvarande militära verksamhet och med ett fungerande samarbete genom Skillingarydsrådet samtidigt som bevarandemålen för Natura 2000-området uppfylls är ett utökad skydd, utöver Natura 2000, ej aktuellt. Naturvärdena ska bevaras genom fortsatt samarbete mellan Försvarmakten, Fortifikationsverket och Länsstyrelsen.

Jordbruksmark inom området har miljöersättning.

Uppföljning av naturtyper och arter

Länsstyrelsen ansvarar för att uppföljning av bevarandemål genomförs. Uppföljningen ska ske enligt de manualer för skyddade områden som har tagits fram av Naturvårdsverket. Mätbara mål, så kallade målindikatorer, ska registreras i databasen SkötselDOS. Dessa målindikatorer följs sedan upp. Målsättningen är att kunna se om de bevarandemål som satts upp i bevarandeplaner och skötselplaner uppfylls, att skötseln fungerar och att Natura 2000 - naturtyperna och arterna har gynnsamt tillstånd.

Naturtyper och arter enligt art- och habitatdirektivet samt fågeldirektivet:**3160 - Myrsjöar**

Areal: 0,46 ha. Arealen fastställd i regeringsbeslut

Beskrivning

Den lilla sjön strax öster om Kyrkberget, centralt i området, förs till naturmiljön myrsjö.

Bevarandemål

Myrsjöar är små och näringsfattiga. De ska vara hydrologiska intakta med opåverkad strandzon som både kan vara en skärm av träd som helt öppen. Myrsjöarna ska vara biologiskt värdefulla och lämpliga häckningsmiljöer för arter som t.ex. smålom och svarthakedopping. Arealen myrsjö ska vara minst 0,4 hektar.

Bevarandetillstånd

Gynnsamt bevarandetillstånd. Naturtypen är välbevarad och har riklig förekomst av viktiga strukturer, funktioner och arter. Förutsättningarna är goda för att bevara naturtypen på lång sikt.

4030 - Torra hedar

Areal: 264,7 ha. Arealen fastställd i regeringsbeslut

Ny Areal: 207 ha. Ny Areal, ännu ej fastställd i regeringsbeslut

Beskrivning

Det stora och värdefulla hedområdet i söder klassas som naturmiljön torra hedar.

Mer generell information om naturtypen finns i Naturvårdsverkets naturtypsspecifika vägledning.

Bevarandemål

Hedområdet ska vara öppet, innehålla sandblottor och fältskiktet ska domineras av ljung med inslag av arter som kråkbär och mjölon men även ovanligare arter som t.ex. ljungögontröst. Artrikedomen vad det gäller insekter ska vara hög med arter som t.ex. olika bastardsvärmare, silversandbi, kantsmalbi och virvelvägstekel. Fågellivet på heden ska vara rikt med häckande arter knutna till den öppna miljön såsom sånglärka, trädlärka, buskskvätta och törnskata. Området ska kontinuerligt utsättas för markstörning som skapar sandblottor. Bränning och/eller röjning är nödvändigt för att bibehålla höga naturvärden. Arealen torr hed ska vara minst 200 hektar.

Bevarandetillstånd

Gynnsamt bevarandetillstånd. Naturtypen är välbevarad och har riklig förekomst av viktiga strukturer, funktioner och arter. Förutsättningarna är goda för att bevara naturtypen på lång sikt.

6410 - Fuktängar

Areal: 2,4 ha. Arealen fastställd i regeringsbeslut

Beskrivning

Ett fuktigt, mindre parti mark finns längs Movadsbäcken i norra änden av heden. Här finns vegetation och naturvärden som utmärker det som fuktäng.

Mer generell information om naturtypen finns i Naturvårdsverkets naturtypsspecifika vägledning.

Bevarandemål

Fuktängarna ska ha präglats av en kontinuerlig störning, som i detta område t.ex. vattenståndsfluktuationer, och ligga på fuktig till blöt mark med naturlig hydrologi. Naturtypen ska vara öppen, men ett mindre inslag av hävdpräglade, solbelysta träd och buskar gynnar normalt områdets biologiska mångfald och får förekomma. Hävd- eller störningstrycket ska vara tillräckligt för att främja en hög artrikedom inom flera artgrupper, t.ex. fjärilar, bin, fåglar och kärlväxter. Typiska arter för naturtypen ska vara vanligt förekommande. Arealen fuktäng ska vara minst 2 ha.

Bevarandetillstånd

Gynnsamt bevarandetillstånd. Naturtypen är välbevarad och har riklig förekomst av viktiga strukturer, funktioner och arter. Förutsättningarna är goda för att bevara naturtypen på lång sikt.

7140 - Öppna mossar och kärr

Areal: 126,1 ha. Arealen fastställd i regeringsbeslut

Beskrivning

Våtmarkskomplexet i områdets östra del har klassats som öppen mosse och kärr.

Mer generell information om naturtypen finns i Naturvårdsverkets naturtypsspecifika vägledning.

Bevarandemål

Öppna mossar och kärr ska vara hydrologiskt- och kemiskt opåverkade och ha naturliga torvprocesser. Naturtypen ska vara öppen samtidigt som ett mindre inslag av enstaka solbelysta träd och buskar får förekomma. Öppna mossar och kärr är viktiga för biologiska mångfald och ska präglas av karakteristiska arter av fåglar, mossor och kärlväxter. Typiska arter för naturtypen ska vara vanligt förekommande. Arealen öppna mossar och kärr ska vara minst 125 hektar.

Bevarandetillstånd

Gynnsamt bevarandetillstånd. Naturtypen är välbevarad och har riklig förekomst av viktiga strukturer, funktioner och arter. Förutsättningarna är goda för att bevara naturtypen på lång sikt.

9010 - Taiga

Areal: 273 ha. Arealen fastställd i regeringsbeslut

Ny Areal: 284 ha. Ny Areal, ännu ej fastställd i regeringsbeslut

Beskrivning

Skogsområdet i norr samt myrholmarna är naturmiljön taiga. Inom dessa områden finns naturskogselement som äldre skog, död ved och rikligt med grov asp, sälg och björk liksom storskaliga insektsangrepp och stormfällningar. Delar av skogen har formats genom återkommande bränder.

Mer generell information om naturtypen finns i Naturvårdsverkets naturtypsspecifika vägledning.

Bevarandemål

Taigan ska vara en flerskiktad skog och ha inslag av äldre träd och död ved där skogsbruksåtgärder ej förekommer. De övre trädsikten ska domineras av tall eller gran men typiska arter som björk, asp, rönn och sälg kan också förekomma. Skogen ska ha, eller utvecklas mot, naturskogskaraktär och hysa en hög biologisk mångfald. Typiska arter av mossor och lavar ska förekomma i området. Naturvårdsskötsel som efterliknar effekterna av en för området naturlig brandregim bidrar till naturmiljöns måluppfyllelse. Arealen taiga ska vara minst 280 hektar.

Bevarandetillstånd

Gynnsamt bevarandetillstånd. Naturtypen är välbevarad och har riklig förekomst av viktiga strukturer, funktioner och arter. Förutsättningarna är goda för att bevara naturtypen på lång sikt.

91D0 - Skogsbevuxen myr

Areal: 33 ha. Arealen fastställd i regeringsbeslut

Beskrivning

Skogsbevuxen myr finns spritt i våtmarksområdet och totalt är 33 hektar klassad till denna naturtyp.

Mer generell information om naturtypen finns i Naturvårdsverkets naturtypsspecifika vägledning.

Bevarandemål

Skogsbevuxen myr ska ligga på fuktig - blöt torvmark med naturlig torvbildning. Hydrologin ska vara ostörd och näringsförhållandena näringsfattiga till intermediära. Vanliga trädslag är glasbjörk, tall och gran. Den skogsbevuxna myren ska vara olikåldrig och det ska finnas gamla träd och död ved. Främmande trädslag ska inte förekomma. Skogen ska ha, eller utvecklas mot, naturskogskaraktär. Naturtypen ska vara betydelsefull för områdets biologiska mångfald och präglas av karakteristiska arter av mossor och kärlväxter. Typiska arter för naturtypen ska förekomma. Arealen skogsbevuxen myr ska vara 33 hektar.

Bevarandetillstånd

Gynnsamt bevarandetillstånd. Naturtypen är välbevarad och har riklig förekomst av viktiga strukturer, funktioner och arter. Förutsättningarna är goda för att bevara naturtypen på lång sikt.

1042 - Citronfläckad kärrtrollslända, *Leucorrhinia pectoralis*

Artens förekomst är fastställd i regeringsbeslut.

Beskrivning

Vid inventering under år 2006 sågs sex individer av citronfläckad kärrtrollslända i området.

Citronfläckad kärrtrollslända är en robust kärrtrollslända. Könsmogna hanar är lättast att känna igen då de har en tydlig, citrongul fläck på bakkroppen. Larven är ett utpräglat rovdjur och larvutvecklingen tar 1-3 år. Larverna gynnas av frånvaro av fisk, men arten finns även i vatten med rovfiskar såsom abborre. Larverna kläcks under försommaren och de vuxna individerna flyger mellan slutet av maj-juli.

För en gynnsam population av citronfläckad kärrtrollslända krävs vatten med öppna vattenspeglar under äggläggningen. Arten finns i både näringsrika och näringsfattiga sjöar samt i svagt rinnande vatten. En typisk lokal har inslag av både flytbladsväxter och högvuxen vegetation som till exempel vass.

Arten har pekats ut som en möjlig indikatorart för generellt artrika vatten och den är en faunaväktarart.

Citronfläckad kärrtrollslända är klassad som livskraftig och är därmed inte rödlistad. Arten är fridlyst enligt 6, 8 och 9 §§ Artskyddsförordningen (2007:845) med särskilda undantag enligt 13§. Citronfläckad kärrtrollslända ingår även i art- och habitatdirektivets bilaga 2 och 4 samt i Bernkonventionens bilaga II.

Mer generell information om arten finns i Naturvårdsverkets artspecifika vägledning.

Bevarandemål

Citronfläckad kärrtrollslända ska finnas i en livskraftig population. Dess naturmiljö, våtmarksområdet i öster, med omgivningar ska ha en variationsrik strandmiljö och bäckarna i våtmarken ska ha inslag av lämpliga flytblads- och högvuxna vattenväxter. Hydrologin ska vara opåverkad med öppen vattenspiegel under sländans äggläggningsperiod. Arealen våtmark, vattendrag och sjö ska vara minst 125 ha.

Bevarandetillstånd

Gynnsamt bevarandetillstånd. Arten är funnen vid riktad inventering år 2006 och dess livsmiljö bedöms som gynnsam. Förutsättningarna är goda för att bevara arten på lång sikt.

A104 - Järpe, *Bonasa bonasia*

Artens förekomst är fastställd i regeringsbeslut.

Beskrivning

Järpen vill ha tät skog med föryngring av främst gran och med inblandning av al, björk och asp. Hög markfuktighet och förekomst av surdråg, alkärr och bäckar gynnar arten. Lövträdsandelen i reviret bör överstiga 10 % för att området ska accepteras. En viktig och begränsad vinterfödoresurs är alknoppar, alhjängen samt björkknopp, och i omedelbar anknytning till födan krävs dessutom skydd i form av grantätningar. Järpen är mycket stationär året om inom sitt revir (25-50 hektar). När ett par har etablerat sig på en plats stannar de där så länge biotopen är intakt. Liksom hos övriga skogshöns är god tillgång på insekter mycket viktig för kycklingarnas överlevnad. Järpen är en extrem stannfågel inom sitt revir. Ungfågelspridningen kan röra sig om i storleksordningen någon eller några kilometer.

Mer generell information om arten finns i Naturvårdsverkets artspecifika vägledning.

Bevarandemål

Skogen och skogmyrmosaiken inom Skillingarydsfältet ska vara en lämplig häckningsmiljö för järpe som ska finnas i livskraftigt bestånd. Arten är knuten till taiga som ska vara minst 270 hektar.

Bevarandetillstånd

Gynnsamt bevarandetillstånd. Området är en lämplig skog för järpe med flera sentida rapporter. Förutsättningarna bedöms som goda att bevara arten i området på lång sikt.

A217 - Sparvuggla, *Glaucidium passerinum*

Artens förekomst är fastställd i regeringsbeslut.

Beskrivning

Sparvugglan behöver tillgång på lämpliga boplatser i form av gamla bohål från större hackspett. Den optimala häckningsmiljön är gammal, flerskiktad grandominerad blandskog med rik förekomst av grova lövträd (främst asp, björk och al). I södra Sverige hittar man arten ofta på gammal, igenväxande inägomark där den häckar i bestånd av äldre asp. Sparvuggla behöver tillgång på lämplig föda i form av gnagare och småfåglar. Sparvugglan är i huvudsak en stannfågel. Vissa vintrar sker mer omfattande rörelser söderut.

Mer generell information om arten finns i Naturvårdsverkets artspecifika vägledning.

Bevarandemål

Skogen inom Skillingarydsfältet ska vara en lämplig häckningsmiljö för sparvuggla som ska finnas i livskraftigt bestånd. Arten är knuten till skog (taiga) som ska vara minst 270 hektar.

Bevarandetillstånd

Gynnsamt bevarandetillstånd. Området är en lämplig skog för sparvuggla med flera sentida rapporter. Förutsättningarna bedöms som goda att bevara arten i området på lång sikt.

A224 - Nattskärra, *Caprimulgus europaeus*

Artens förekomst är fastställd i regeringsbeslut.

Beskrivning

Vanligtvis är nattskärrans födosöks- och häckningsområden i torra glesa skogar eller på tallplanteringar. Den vanligaste häckningsmiljön är gles, luckig tallskog på sandig mark eller hållmarker med eller skog som innehåller trädfria öppningar. Dessa trädfria miljöer kan vara öppna fält. Nattskärran livnär sig huvudsakligen på större nattflygande insekter som nattaktiva fjärilar, skalbaggar och tvåvingar. Nattskärran är en långdistansflyttare som övervintrar i stora delar av Afrika söder om Sahara.

Mer generell information om arten finns i Naturvårdsverkets artspecifika vägledning.

Bevarandemål

Skillingarydsfältet ska erbjuda lämpliga miljöer som kan ingå i nattskärrans revir. Arealen skog, hed och våtmark ska vara minst 1000 hektar.

Bevarandetillstånd

Gynnsamt bevarandetillstånd. Arten rapporteras regelbundet från området. Förutsättningarna bedöms som goda att bevara arten i området på lång sikt.

A236 - Spillkråka, *Dryocopus martius*

Artens förekomst är fastställd i regeringsbeslut.

Beskrivning

Spillkråkan behöver tillgång på lämplig föda i form av vedlevande insekter och myror. Födosöker ofta lågt i träd, på stubbar m.m., gärna i rotrötad gran efter hästmyror. Spillkråkan häckar främst i grov asp, tall eller bok. För att spillkråkan ska häcka måste stamdiametern i brösthöjd överstiga 30 cm för asp och 40 cm för tall. Medelåldern på utnyttjade tallar är i Småland 115 år. Spillkråkan är något av en nyckelart i boreala skogsekosystem genom att den årligen producerar ett stort antal bohål lämpliga för större hålhäckande fåglar och däggdjur som ej själva förmår mejsla ut sitt bo.

Mer generell information om arten finns i Naturvårdsverkets artspecifika vägledning.

Bevarandemål

Skogen inom området ska vara lämplig häckningsmiljö för spillkråka som ska finnas i livskraftigt bestånd. Arten är knuten till skog (taiga) som ska vara minst 270 hektar.

Bevarandetillstånd

Gynnsamt bevarandetillstånd. Skogen är lämplig för spillkråka och arten är vanligt förekommande. Förutsättningarna bedöms som goda för att bevara arten i området på lång sikt.

A246 - Trädlärka, Lullula arborea

Artens förekomst är fastställd i regeringsbeslut.

Beskrivning

Trädlärkan kräver tillgång på lämpliga häckningsplatser i form av öppna, torra marker i direkt anslutning till luckig skog eller glesa planteringar. Vanliga häckningsmiljöer är gles, luckig tallskog, gamla grustag, unga hyggen, sandiga industriområden och småskaligt jordbrukslandskap i skogs- och mellanbygderna. Trädlärkan återkommer mycket tidigt på våren vilket gör den extra beroende av soliga miljöer. Brandfält är därför ofta gynnsamma häckningsmiljöer för arten. Arten återfinns ofta i samma typ av miljöer som nattskärnan. Trädlärka övervintrar i västra och sydvästra Europa.

Mer generell information om arten finns i Naturvårdsverkets artspecifika vägledning.

Bevarandemål

Skillingarydsfältet ska vara en lämplig häckningsmiljö för trädlärka som ska finnas i livskraftigt bestånd. Arten är knuten till hedområdet som ska vara minst 260 hektar.

Bevarandetillstånd

Gynnsamt bevarandetillstånd. Hedområdet är en mycket lämplig häckningslokal för trädlärka som årligen rapporteras. Förutsättningarna bedöms som goda att bevara arten i området på lång sikt.

A338 - Törnskata, *Lanius collurio*

Artens förekomst är fastställd i regeringsbeslut.

Beskrivning

Törnskatan övervintrar i södra Afrika. Den återkommer till Sverige i slutet av maj och är specialist på att äta insekter. Törnskata behöver tillgång på öppna marker med rik insektsförekomst på varma, solbelysta lokaler. Häckningslokalerna bör ha god tillgång på attraktiva insektsmiljöer i form av blommande och bärande buskar i kombination med öppna partier, t.ex. hedområdet på Skillingarydsfältet. På jordbruksmark föredrar törnskatan en mosaik av betade och mindre hårt betade ytor där artdiversiteten av växter och insekter är hög.

Mer generell information om arten finns i Naturvårdsverkets artspecifika vägledning.

Bevarandemål

Skillingarydsfältet ska vara en bra häckningsmiljö för törnskata som ska finnas i livskraftigt bestånd. Området ska erbjuda lämpliga öppna och trädlösa miljöer där törnskata kan häcka. Arten är främst knuten till hedområdet ska vara minst 260 hektar.

Bevarandetillstånd

Gynnsamt bevarandetillstånd. Hedområdet är en mycket lämplig häckningslokal för trädlärka, liksom andra platser inom området och arten rapporteras årligen. Förutsättningarna bedöms som goda att bevara arten i området på lång sikt.

A409 - Orre, Tetrao tetrix tetrix

Artens förekomst är fastställd i regeringsbeslut.

Beskrivning

Orren är de öppna markernas skogshöna och häckar på hedar och mossar. Liksom hos övriga skogshöns är god tillgång på insekter mycket viktig för kycklingarnas överlevnad. Björkknoppar är en viktig diet under vinterhalvåret. Under sommarhalvåret är dieten mer varierad, men vegetabilier dominerar, bl.a. är blåbärsblom en viktig komponent.

Mer generell information om arten finns i Naturvårdsverkets arts specifika vägledning.

Bevarandemål

Skillingarydsfältet ska vara en bra spel- och häckningsmiljö för orre som ska finnas i livskraftigt bestånd. Området ska erbjuda lämpliga öppna områden där orre kan spela. Arten är knuten till hela området som tillsammans ska vara minst 1000 hektar.

Bevarandetillstånd

Gynnsamt bevarandetillstånd. Orre ses årligen i området och spel rapporteras. Förutsättningarna bedöms som goda att bevara arten som häckfågel i området även på lång sikt.

Dokumentation

Länsstyrelsen i Jönköpings län, 2006. Gaddsteklar på sandmarker i Jönköpings län. Meddelande 2006:39

Vaggeryds kommun. Grönplan för Skillingaryd, samrådshandling 2004.

Naturvårdsverket. Skyddsvärda statliga skogar, Götaland. 2004

Andersson, L., Appelqvist; T. Naturen inom Skillingaryds skjutfält. 1987. Länsstyrelsen i Jönköping län.

Stenström, J., Forshed, N. Ljunghedar – historia, ekologi och arter. 2004. Naturcentrum

Pro Natura. 1999. Nyckelbiotopsinventering

www.artportalen.se

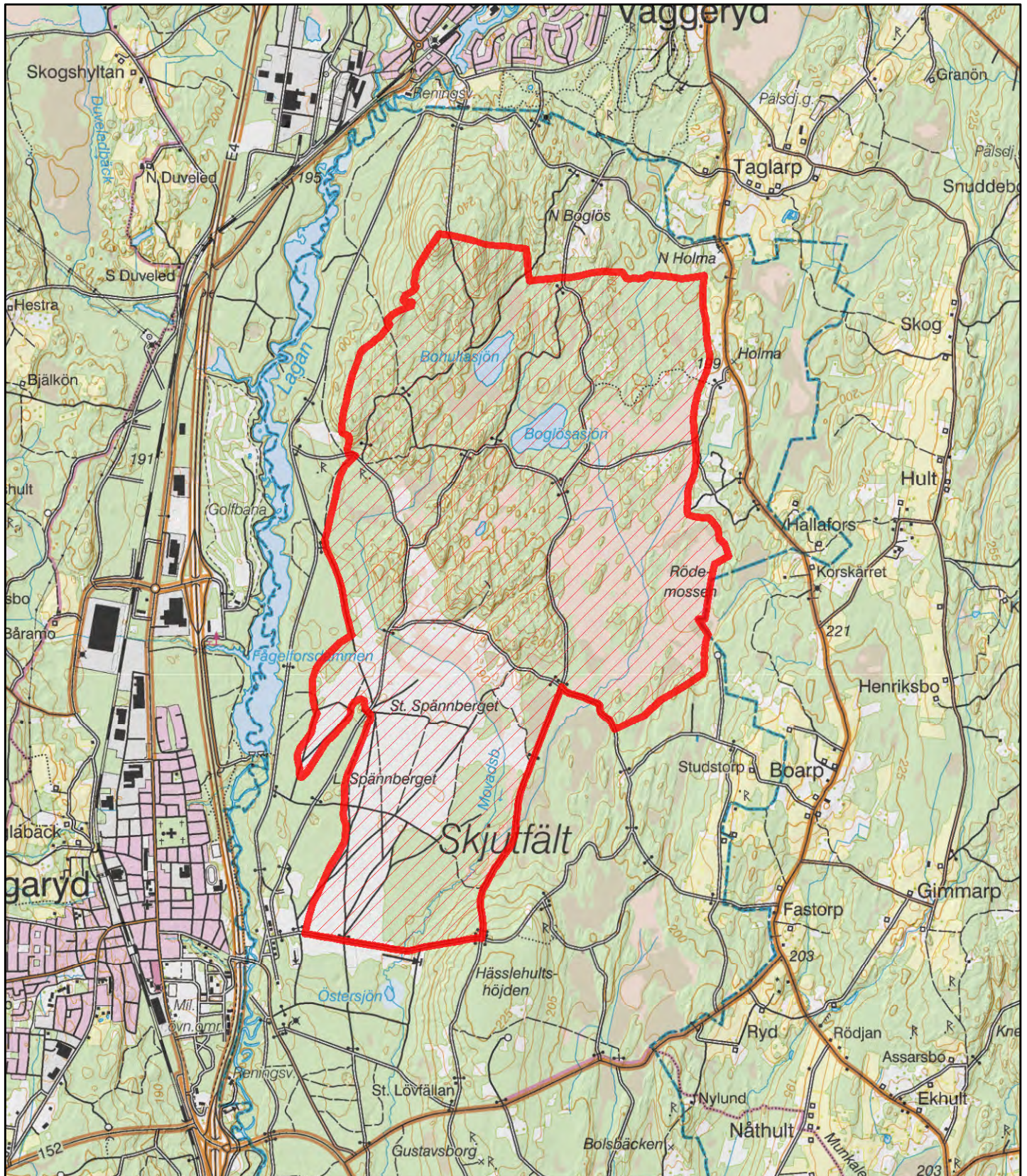
Bilagor

Kartbilaga (översiktskarta och naturtypskarta).

Natura 2000-område

Skillingarydsfältet

(SE0310404)



1:40 000



Länsstyrelsen
i Jönköpings län

© Lantmäteriet Geodatasamverkan
© Länsstyrelsen Jönköping



Natura 2000-område



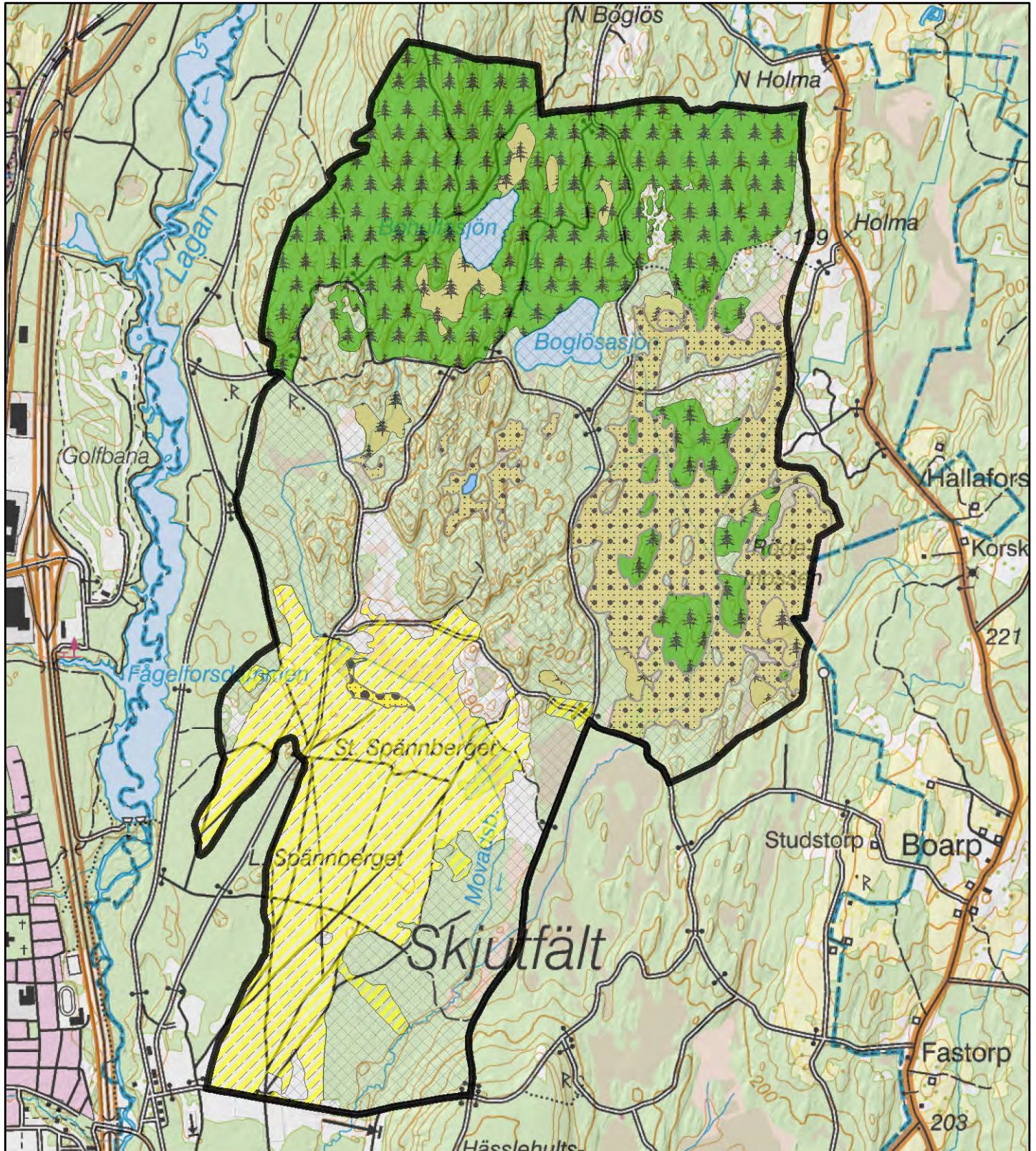
Skillingarydsfältet



Natura 2000-område

Skillingarydsfältet







(SE0310404)



© Lantmäteriet Geodatasamverkan
© Länsstyrelsen Jönköping

1:27 000

Naturtyper

 Myrsjöar (3160)	 Taiga (9010)
 Torra hedar (4030)	 Skogsbevuxen myr (91D0)
 Fuktängar (6410)	 Ej Natura 2000-habitat
 Öppna mossar och kärr (7140)	

