



Länsstyrelsen
i Jönköpings län



Bevarandeplan för Natura 2000-område

Vikskvarn



- Områdeskod
SE0310403

- Bevarandeplanen
reviderad/fastställd
2016-12-12
2005-12-13

- Beteckning
0600-40-0403

Bakgrund

Natura 2000 är ett nätverk av värdefulla naturområden inom EU. Utpekande av Natura 2000-områden bygger på krav i EUs fågeldirektiv och art- och habitatdirektiv. Syftet är att hejda utrotning av vilda djur och växter och att hindra att deras livsmiljöer förstörs. Alla medlemsländer ska peka ut Natura 2000-områden. Genom utpekandet åtar sig länderna att naturmiljöerna och arterna i varje område långsiktigt ska bevaras. Natura 2000-nätverket är viktigt i EUs arbete för att bevara biologisk mångfald. I de båda direktiven listas särskilt värdefulla naturmiljöer och arter.

Bevarandeplan

Bevarandeplanen beskriver området med bevarandesyfte, bevarandemål och beskrivningar av de naturmiljöer och arter som ska vara i gynnsamt bevarandetilstånd. Även vad som kan påverka Natura 2000-området negativt, behov av bevarandeåtgärder, t ex skydd eller skötsel, liksom uppföljning beskrivs också. Informationen ska underlätta förvaltningen av området och tillståndsprövningar enligt miljöbalken. Bevarandeplanen fastställs av Länsstyrelsen och kan revideras när ny kunskap tillkommer eller om omständigheterna i eller utanför området ändras.

Lagstiftning

För att inte skada naturvärden krävs tillstånd för verksamheter eller åtgärder som på ett betydande sätt kan påverka miljön i ett Natura 2000-område. Det kan även gälla åtgärder utanför Natura 2000-området, om de kan påverka miljön i området. Detta regleras i miljöbalken (7 kapitlet 27-29§§). Då det kan vara svårt att avgöra vilka åtgärder som på ett betydande sätt kan påverka naturvärden behöver man samråda med Länsstyrelsen före genomförandet. Vid skogsbruksåtgärder hålls samråd med Skogsstyrelsen. Tillstånd krävs inte för de åtgärder som behövs för skötseln av naturmiljöerna i området. Bevarandeplanen är inte ett juridiskt bindande dokument utan ett underlag för prövningar av eventuella åtgärder i Natura 2000-området.

Kontakt

Vid frågor om Natura 2000 kontakta Länsstyrelsen:

- Telefon växel: 010-22 36 000
- E-post: jonkoping@lansstyrelsen.se

Bevarandeplan för Natura 2000-området

SE0310403 Vikskvarn

Kommun: Nässjö

Områdets totala areal: 25 ha

Bevarandeplanen uppdaterad av Länsstyrelsen: 2016-12-12

Bevarandeplanen fastställd av Länsstyrelsen: 2005-12-13

Markägarförhållanden:

Statligt

Privat

Regeringsbeslut, historik:

SPA: Nej, pSCI: 1998-12-01, SCI: 2005-01-01, SAC: 2011-03-01, regeringsbeslut M2010/4648/Nm

Naturtyper och arter som ska bevaras i området:

Naturtyper och arter enligt art- och habitatdirektivet samt fågeldirektivet:

3260 - Mindre vattendrag

9010 - Taiga

91D0 - Skogsbevuxen myr

Bevarandesyfte

Syftet med Natura 2000 är att säkerställa den långsiktiga överlevnaden för Europas mest värdefulla och hotade naturtyper och arter. I varje enskilt Natura 2000-område är syftet att prioriterade naturtyper och arter bevaras så att området på bästa sätt bidrar till gynnsam bevarandestatus på biogeografisk nivå.

I Natura 2000-området Vikskvarn är de prioriterade bevarandevärdet miljöerna kring delar av Storkvarnsån med dess värdefulla strömvattenmiljöer och den omgivande, artrika naturskogen.

Motivering: Området har mycket höga värden knutna till delar av ett mindre vattendrag, taiga och skogsbevuxen myr. Vattendraget är artrikt, här finns bl.a. öring, elritsa och sällsynta nattsländelarver. Den fuktiga naturskogen utmed ån har höga geologiska värden såväl som en stor artrikedom. Inslaget av trädklädd myr bidrar med en ökad diversitet av naturtyper vilket gynnar den biologiska mångfalden inom Natura 2000-området.

Prioriterade åtgärder: Restaureringsåtgärder av vattendraget som t.ex. skapande av fria

vandringsvägar, naturligt flöde och biotopförbättrande åtgärder. Skogsmarken lämnas i huvudsak orörd, vid behov utförs skötselåtgärder för att gynna biologisk mångfald och viktiga strukturer inom västlig taiga. Igenläggning av diken som påverkar myrmarken negativt..

Beskrivning av området

Natura 2000-området utgörs av delar av Storkvarnsån (Vrigstadsån) med dess omgivning. Här har ån grävt sig djupt ned i det vittrade berget så att den geologiskt intressanta Almesåkraformationen, som är en lagerföljd av sedimentära och omvandlade bergarter, blottas och på flera ställen bildas kraftiga rasbranter ned mot ån. Detta har gjort Vikskvarn till en klassisk lokal att studera berggrundsgeologi på.

Natura 2000-området är främst avsatt för den skog som växer i ravinen, vilken till största delen utgörs av barrskog med gran och tall. På höjderna dominerar tall, med stort inslag av senvuxna träd och längs med ån dominerar istället gran. Utmed södra delens åsträcka finns lövsumpskogar och källor med stora biologiska värden. I stort sett hela Natura 2000- området ingår i en skoglig nyckelbiotop, med höga naturvärden knutna till skogens sena successionsstadium och ravinens ostörda miljö. Många signalarter knutna till naturskog återfinns i området och på träden växer gott om hänglavar. Rasbranterna bildar en näringsrik miljö skyddad från vind och sol. På flera platser finns en artrik och frodig lundväxtlighet med trolldruva, tandrot och hässlebrodd.

Området hyser en mängd lavar och mossor med högt signalvärde, till exempel aspgelélav, garnlav, broktagel, brunpudrad nållav och dunmossa. På träden växer det gott om tickor, bland annat den rödlistade gränstickan. Vid en inventering av landmollusker som gjordes redan 1958 hittades 28 olika arter snäckor och sniglar i de östvända rasbranterna. Spillkråka, större hackspett, gröngöling, tofsmes, talltita, pärluggla och orre är exempel på fåglar som förekommer i området.

Storkvarnsån har bedömts ha högt naturvärde och är klassificerad som regionalt särskilt värdefull. Betydande delar av ån har klassificerats som potentiell nyckelbiotop och de nedre delarna har strömmande sträckor. Åns flöde är påverkat av dammar vid Vikskvarnen och Storkvarnen. I ån finns ett livskraftigt bestånd av strömlevande öring, men även elritsa, gädda och lake. Signalkräfta är inplanterad. Forsärla och strömsrare har noterats utmed ån.

Storkvarnsån var tidigare försurningspåverkad. Från 1986 till 2006 skedde kalkning av Almesåkrasjön för att motverka försurningen. Idag är situationen bättre även om delar av området uppströms Almesåkrasjön fortfarande är kraftigt försurningspåverkat och kalkas.

Vad kan påverka negativt

Vikskvarn är sedan 2014 naturreservat och så länge reservatets föreskrifter och skötselplan följs ses idag inga aktuella hot.

Bevarandeåtgärder

Området är naturreservat och skötselåtgärder beskrivs utförligare i reservatets skötselplan. I korthet innebär skötseln:

9010 - Ravinskogen lämnas i huvudsak till fri utveckling. Vid behov utförs skötselåtgärder för att gynna biologisk mångfald och viktiga strukturer inom västlig taiga. Vid behov kan t.ex. inträngande gran behöva röjas i västlig taiga av triviallövtyp.

91D0 - Diken med fortfarande avvattande effekt läggs igen om det inte påverkar mark utanför

reservatet.

3260 - Uppkomna hinder som långsiktigt stör arters vandring i vattendraget åtgärdas vid behov. Det partiella hindret vid Vikskvarnen åtgärdas när detta är möjligt och prioriterat, i syfte att skapa fria vandringsvägar för öring och andra vattenlevande organismer. Restaurering av vattenbiotoper får ske vid behov när detta är möjligt och prioriterat.

För mark i området som idag inte har tillräckliga naturvärden för att ingå i habitat, gäller att sådan skötsel ska ske som främjar att en naturskogslik skog så snart som möjligt växer upp. Det kan bl.a. innebära röjning/ringbarkning av gran och friställning av lövträd.

Uppföljning av naturtyper och arter

Länsstyrelsen ansvarar för att uppföljning av bevarandemål genomförs. Uppföljningen ska ske enligt de manualer för skyddade områden som har tagits fram av Naturvårdsverket. Mätbara mål, så kallade målindikatorer, ska registreras i databasen SkötselDOS. Dessa målindikatorer följs sedan upp. Målsättningen är att kunna se om de bevarandemål som satts upp i bevarandeplaner och skötselplaner uppfylls, att skötseln fungerar och att Natura 2000 - naturtyperna och arterna har gynnsamt tillstånd.

Naturtyper och arter enligt art- och habitatdirektivet samt fågeldirektivet:**3260 - Mindre vattendrag**

Areal: 2,3 ha. Arealen fastställd i regeringsbeslut

Beskrivning

Genom hela Natura 2000-området rinner Storkvarnsån, ett lugnflytande vattendrag med dammar och kvarnmiljöer. Vattendraget är klassificerat som mindre vattendrag och är förutom i anslutning till kvarnmiljöerna vid Vikskvarnen och Storkvarnen endast i ringa omfattning påverkad av rensning. Ån har ett flertal strömsträckor och ett livskraftigt bestånd av strömlevande öring samt förekomst av elritsa, gädda och lake liksom en artrik bottenfauna med flera sällsynta nattsländelarver. Den gamla dammen vid Vikskvarnen utgör ett partiellt vandringshinder för öring.

Mer generell information om naturtypen finns i Naturvårdsverkets naturtypsspecifika vägledning.

Bevarandemål

Mindre vattendrag ska präglas av lugnt till forsande vatten med naturliga vattenståndsfluktuationer och flöden. Det ska finnas en variation av strandzons- och bottenmiljöer med potential för hög biologisk mångfald. Naturtypen är inte avsevärt påverkad av eutrofiering eller försurning och den ska omges av en stabil buffertzona mot omgivande markanvändning. Vattnet ska ha inslag av flytbladsväxter, undervattensväxter och/eller akvatiska mossor. Vandringsvägarna ska vara fria och möjliggöra en bra livsmiljö för arter som flodpärlmussla och öring. Artsammansättningen är naturlig, utan negativ inverkan av främmande arter eller fiskstammar. Arealen mindre vattendrag ska vara minst 2 hektar vid medelvattenstånd.

Bevarandetillstånd

Gynnsamt till måttligt bevarandetillstånd: Naturtypen är ganska välbevarad, och har i huvudsak kvar viktiga strukturer och funktioner. Aktuellt för att nå gynnsamt bevarandetillstånd är att återställa hydrologin i området, skapa fria vandringsvägar och restaurera vattenbiotoper. Förutsättningarna för att bevara naturtypens värden på lång sikt är goda.

9010 - Taiga

Areal: 12,6 ha. Arealen fastställd i regeringsbeslut

Beskrivning

Skogen närmast ån är i norra delen naturskogsartad barrblandskog. På flackare och sumpigare partier ökar lövinslaget. Rasbranterna är markanta och terrängen är bitvis mycket brant här finns möjlighet att studera den unika Almesåkragruppens bergarter och berggrundens lagerföljd. Gran är det dominerande trädslag men uppe på höjderna övertar tallen, särskilt på berget väster om ån. I naturtypen och dess omgivning finns arter som skuggmossa, broktagel, brunpudrad nållav och kornig nållav.

Mer generell information om naturtypen finns i Naturvårdsverkets naturtypsspecifika vägledning.

Bevarandemål

Taigan ska vara flerskiktad och ha inslag av äldre träd och död ved. De övre trädskikten ska domineras av gran, tall, björk, asp, rönn eller sälg. Skogen ska ha, eller utvecklas mot, naturskogskaraktär och hysa en hög biologisk mångfald. Skötsel som efterliknar effekterna av en för området naturlig brandregim i torra partier bidrar till naturmiljöns måluppfyllelse. Typiska arter av mossor och lavar för naturtypen, som t.ex. grön sköldmossa, blåmossa och garnlav ska förekomma i området. Arealen taiga ska vara minst 12 hektar.

Bevarandetillstånd

Gynnsamt bevarandetillstånd: Naturtypen är ganska välbevarad, och har i huvudsak kvar viktiga strukturer och funktioner. Förutsättningarna för att bevara naturtypens värden på lång sikt är goda.

91D0 - Skogsbevuxen myr

Areal: 0,9 ha. Arealen fastställd i regeringsbeslut

Beskrivning

I södra delen av Natura 2000-området ligger en skogsbevuxen myr.

Mer generell information om naturtypen finns i Naturvårdsverkets naturtypsspecifika vägledning.

Bevarandemål

Skogsbevuxen myr ska ligga på fuktig - blöt torvmark med naturlig torvbildning. Hydrologin ska vara ostörd och näringsförhållandena näringsfattiga - intermediära. Vanliga trädslag är glasbjörk, tall och gran. Den skogsbevuxna myren ska vara olikåldrig och det ska finnas gamla träd och död ved. Främmande trädslag ska inte förekomma. Skogen ska ha, eller utvecklas mot, naturskogskaraktär. Naturtypen ska vara betydelsefull för områdets biologiska mångfald och präglas av karakteristiska arter av mossor och kärlväxter. Typiska arter för naturtypen, som t.ex. kärrviol, kornknutmossa och spillkråka ska förekomma. Arealen skogsbevuxen myr ska vara minst 0,5 hektar.

Bevarandetillstånd

Gynnsamt bevarandetillstånd: Naturtypen är ganska välbevarad, och har i huvudsak kvar viktiga strukturer och funktioner. Förutsättningarna för att bevara naturtypens värden på lång sikt är goda.

Dokumentation

Länsstyrelsen i Jönköpings län. 1995. Natur – Jönköpings län. Naturvärdesbedömning vattendrag, projekt Höglandsvatten 2000, Lst med 2000:56.

Kalkningar i Nässjö kommun 2001-2003, måluppfyllelse och effekter. Lst med 2004:44.

Länsstyrelsen i Jönköpings län. 2014. Skötselplan för naturreservatet Vikskvarn i Nässjö kommun.

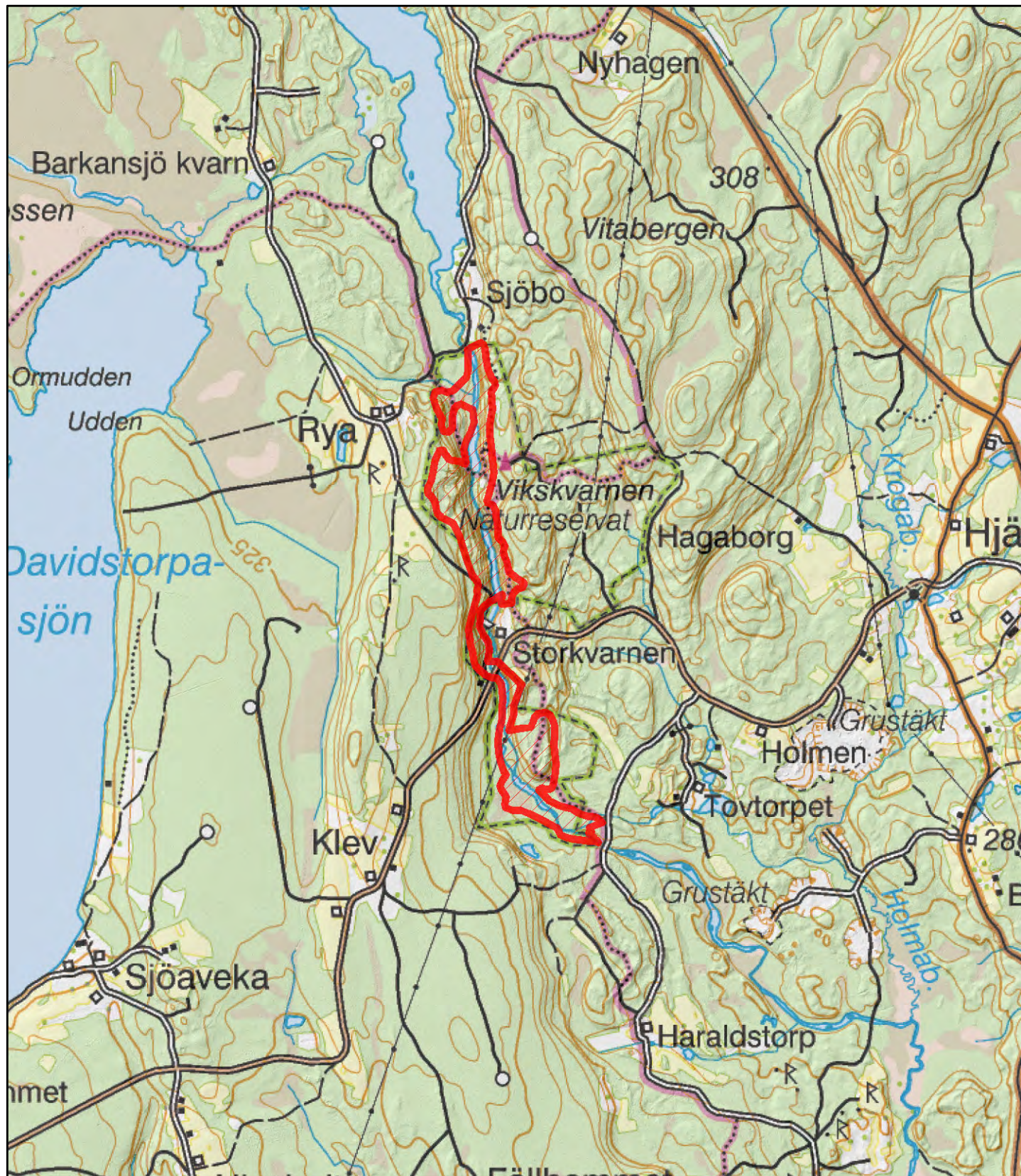
Bilagor

Kartbilaga (översiktskarta och naturtypskarta).

Natura 2000-område

Vikskvarn (SE0310403)

Bilaga
översiktskarta



1:20 000



Länsstyrelsen
i Jönköpings län

© Lantmäteriet Geodatasamverkan
© Länsstyrelsen Jönköping



Natura 2000-område



Vikskvarn



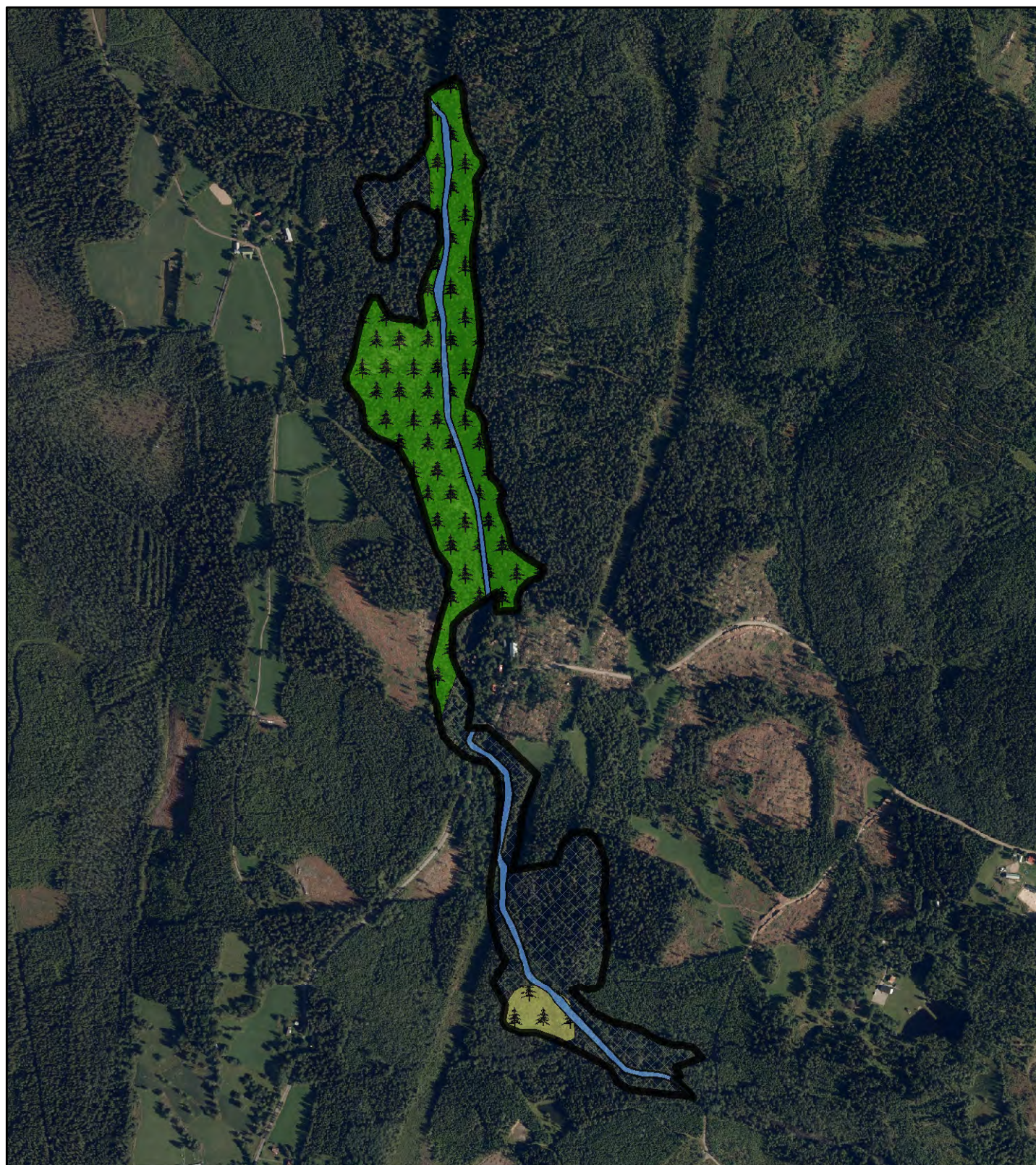
Natura 2000-område

Vikskvarn (SE0310403)





Bilaga
naturtypskarta



Länsstyrelsen
i Jönköpings län



Naturtyper

-  Mindre vattendrag (3260)
-  Taiga (9010)
-  Skogsbevuxen myr (91D0)
-  Ej Natura 2000-habitat

© Lantmäteriet Geodatasamverkan
© Länsstyrelsen Jönköping

1:10 000

