



Länsstyrelsen
i Jönköpings län



Bevarandeplan för Natura 2000-område

Köpstad-Biskopsbo



- Områdeskod
SE0310402

- Bevarandeplanen
reviderad/fastställd
2016-12-12
2005-09-06

- Beteckning
0600-40-0402

Bakgrund

Natura 2000 är ett nätverk av värdefulla naturområden inom EU. Utpekande av Natura 2000-områden bygger på krav i EUs fågeldirektiv och art- och habitatdirektiv. Syftet är att hejda utrotning av vilda djur och växter och att hindra att deras livsmiljöer förstörs. Alla medlemsländer ska peka ut Natura 2000-områden. Genom utpekandet åtar sig länderna att naturmiljöerna och arterna i varje område långsiktigt ska bevaras. Natura 2000-nätverket är viktigt i EUs arbete för att bevara biologisk mångfald. I de båda direktiven listas särskilt värdefulla naturmiljöer och arter.

Bevarandeplan

Bevarandeplanen beskriver området med bevarandesyfte, bevarandemål och beskrivningar av de naturmiljöer och arter som ska vara i gynnsamt bevarandetilstånd. Även vad som kan påverka Natura 2000-området negativt, behov av bevarandeåtgärder, t ex skydd eller skötsel, liksom uppföljning beskrivs också. Informationen ska underlätta förvaltningen av området och tillståndsprövningar enligt miljöbalken. Bevarandeplanen fastställs av Länsstyrelsen och kan revideras när ny kunskap tillkommer eller om omständigheterna i eller utanför området ändras.

Lagstiftning

För att inte skada naturvärden krävs tillstånd för verksamheter eller åtgärder som på ett betydande sätt kan påverka miljön i ett Natura 2000-område. Det kan även gälla åtgärder utanför Natura 2000-området, om de kan påverka miljön i området. Detta regleras i miljöbalken (7 kapitlet 27-29§§). Då det kan vara svårt att avgöra vilka åtgärder som på ett betydande sätt kan påverka naturvärden behöver man samråda med Länsstyrelsen före genomförandet. Vid skogsbruksåtgärder hålls samråd med Skogsstyrelsen. Tillstånd krävs inte för de åtgärder som behövs för skötseln av naturmiljöerna i området. Bevarandeplanen är inte ett juridiskt bindande dokument utan ett underlag för prövningar av eventuella åtgärder i Natura 2000-området.

Kontakt

Vid frågor om Natura 2000 kontakta Länsstyrelsen:

- Telefon växel: 010-22 36 000
- E-post: jonkoping@lansstyrelsen.se

Bevarandeplan för Natura 2000-området

SE0310402 Köpstad-Biskopsbo

Kommun: Sävsjö

Områdets totala areal: 26,7 ha

Bevarandeplanen uppdaterad av Länsstyrelsen: 2016-12-12

Bevarandeplanen fastställd av Länsstyrelsen: 2005-09-06

Markägarförhållanden:

Privat

Regeringsbeslut, historik:

SPA: Nej, pSCI: 1998-12-01, SCI: 2005-01-01, SAC: 2011-03-01, regeringsbeslut M2010/4648/Nm

Naturtyper och arter som ska bevaras i området:

Naturtyper och arter enligt art- och habitatdirektivet samt fågeldirektivet:

4030 - Torra hedar

6270 - Silikatgräsmarker

6410 - Fuktängar

6510 - Slätterängar i låglandet

Bevarandesyfte

Syftet med Natura 2000 är att säkerställa den långsiktiga överlevnaden för Europas mest värdefulla och hotade naturtyper och arter. I varje enskilt Natura 2000-område är syftet att prioriterade naturtyper och arter bevaras så att området på bästa sätt bidrar till gynnsam bevarandestatus på biogeografisk nivå.

I Natura 2000-området Köpstad-Biskopsbo är de prioriterade bevarandevärdena de öppna slätter- och betesmarkerna med dess artrika flora.

Motivering: Området har mycket höga värden knutna till slättermark och de olika typerna av betesmark (silikatgräsmarker, fuktängar, torra hedar). Här finns även länets enda lokal för den starkt hotade växten drakblomma. Slättermark har stor betydelse för hotade artgrupper såsom slättergynnade kärlväxter, fjärilar och vildbin. Silikatgräsmark är en prioriterad naturtyp inom EU och värdefull för bland annat hotade kärlväxter. Hävdade fuktängar är viktiga för artrikedomen av t.ex. fjärilar, fåglar och vildbin. Inslaget av torra hedar bidrar med en ökad diversitet av

naturtyper vilket är gynnar den biologiska mångfalden inom Natura 2000-området.

Prioriterade åtgärder: Årlig fagning, slåtter och höbärgning på slåttermark. Årligt bete på betesmark. Vid behov röjning av sly.

Beskrivning av området

Öster om Vrigstad på ömse sidor om Vrigstadsån ligger de båda byarna Köpstad och Biskopsbo. Intill vägen mellan Vrigstad och Sävsjö finns låga välhävade sandkullar med fornminnen och rik flora som betas. Här finns även två mindre slåtterängar. Ån har genom meandring skurit ut strandbrinkar i sandavlagringarna. Här finns botaniskt rika torrängar och utefter ån även fuktängar. Området är i sin helhet mycket artrikt med växter som backsippa, ängshavre, solvända, brudbröd och slåttergubbe. Även mer sällsynta arter som spenört och drakblomma förekommer, drakblomman har sin enda lokal i länet här.

Vad kan påverka negativt

Det största hotet mot området är utebliven eller otillräcklig skötsel. Minskad eller upphörd hävd leder på sikt till igenväxning med buskar och träd samt utarmning av den hävdgynnade floran och faunan.

Beståndet av drakblomma är så litet att det finns stor risk att arten försvinner, om inte särskilda skötselåtgärder genomförs.

Generella hot som riskerar att försämra mångfalden av arter och strukturer i området kan t.ex. vara:

- Försämring eller förlust av grässvål t.ex. på grund av vildsvinsbök.
- Gödslings- och förurningseffekter från nedfall av luftburna föroreningar.
- Vattenburna föroreningar.
- Utebliven eller otillräcklig/olämplig skötsel.
- Avverkning av äldre träd eller buskar med höga naturvärden.
- Igenväxning kring äldre träd eller buskar av ljuskrävande arter, främst ek. Även äldre hamlade träd kan vara känsliga för beskuggning/konkurrens.
- Spridning av växtnäringssämnen eller bekämpningsmedel, även tillskottsutfodring eller sambete med gödslade betesmarker eller vall kan indirekt innebära en tillförsel av näringsämnen.
- Användning av avmaskningsmedel som är negativt för den dynglevande skalbaggsfaunan.
- Markexploatering eller annan förändring av markanvändningen i objektet eller i angränsande område, t ex skogsplantering, dikning, täktverksamhet eller samhällsbyggnad i olika former.
- Inplantering/sådd av arter annat än i naturvårdssyfte.
- Körning med tunga fordon vid olämpligt väglag, eller annan verksamhet som orsakar bestående markskador.
- Anläggande av längre eller kortare upplag eller dumpning av avfall, jord, sten, grus foder etc.

Generella texter kring vad som påverkar naturtyper och arter negativt finns även i Naturvårdsverkets naturtyps- och artspecifika vägledningar.

Bevarandeåtgärder

Vid behov tecknande av skötselavtal/miljöstödsavtal.

Skötselåtgärder inkluderar årlig fagning, slåtter och höbärgning på ängsmark. Årligt bete på

betesmark. Vid behov röjning av sly och igenväxningsvegetation.

Uppföljning av naturtyper och arter

Länsstyrelsen ansvarar för att uppföljning av bevarandemål genomförs. Uppföljningen ska ske enligt de manualer för skyddade områden som har tagits fram av Naturvårdsverket. Mätbara mål, så kallade målindikatorer, ska registreras i databasen SkötselDOS. Dessa målindikatorer följs sedan upp. Målsättningen är att kunna se om de bevarandemål som satts upp i bevarandeplaner och skötselplaner uppfylls, att skötseln fungerar och att Natura 2000 - naturtyperna och arterna har gynnsamt tillstånd.

Naturtyper och arter enligt art- och habitatdirektivet samt fågeldirektivet:**4030 - Torra hedar**

Areal: 1,6 ha. Arealen fastställd i regeringsbeslut

Beskrivning

De torrare delarna av betesmarkerna och gravfälten utmed vägen har en växtligheten präglad av ljung, stagg och rödven. I några partier förekommer rikligt med backsippa.

Mer generell information om naturtypen finns i Naturvårdsverkets naturtypsspecifika vägledning.

Bevarandemål

De torra hedarna ska vara präglade av en lång beteskontinuitet, ibland i kombination med återkommande bränningar och ha en naturlig näringsstatus. Naturtypen ska vara öppen, men ett mindre inslag av hävdpräglade, solbelysta träd och buskar gynnar normalt området biologiska mångfald och får förekomma. Betestrycket ska vara tillräckligt för att främja en arttypisk, lågvuxen flora av smalbladiga gräs och ris. Typiska arter för naturtypen som t.ex. fårsvingel, stagg och ljung ska vara vanligt förekommande. Arealen torra hedar ska vara minst 1,6 hektar.

Bevarandetillstånd

Gynnsamt bevarandetillstånd: Naturtypen är ganska välbevarad, och har i huvudsak kvar viktiga strukturer och funktioner, eller kan med relativt små insatser restaureras så att strukturer och funktioner återskapas. Förutsättningarna för att bevara naturtypens värden på lång sikt är goda.

6270 - Silikatgräsmarker

Areal: 8 ha. Arealen fastställd i regeringsbeslut

Beskrivning

Huvuddelen av de friska betesmarkerna tillhör denna naturtyp. Trädskiktet är i huvudsak glest och domineras av björk, men har även inslag av ek, rönn och asp. Arter som är vanliga är bland annat jungfrulin, prästkrage, slåttergubbe, darrgräs och knägräs. Även de betade torrängarna, med brudbröd, ängshavre, backsippa, solvända, axveronika och drakblomma har förts till denna naturtyp, eftersom de förekommer fläckvis i hagmarken, och endast täcker små arealer. Artsammansättningen i dem stämmer annars bättre med naturtypen kalkgräsmark.

Mer generell information om naturtypen finns i Naturvårdsverkets naturtypsspecifika vägledning.

Bevarandemål

Silikatgräsmarkerna ska vara artrika, präglade av en lång hävdkontinuitet och ha en naturlig näringsstatus. Naturtypen ska hållas öppen, ett mindre inslag av hävdpräglade, solbelysta träd och buskar gynnar normalt området artmångfald och får förekomma. Betestrycket ska vara tillräckligt för att främja den biologiska mångfalden, framför allt i form av ängs- och betesmarksarter. Typiska arter för naturtypen som t.ex. jungfrulin, bockrot och prästkrage ska vara vanligt förekommande. Förekomsten av drakblomma och axveronika skall vara stabil eller öka. Typiska insektsarter av t.ex. fjärilar och spillningslevande bladhorningar ska bibehållas eller öka i frekvens och utbredning. Arealen silikatgräsmarker ska vara minst 8 hektar.

Bevarandetillstånd

Gynnsamt bevarandetillstånd: Naturtypen är ganska välbevarad, och har i huvudsak kvar viktiga strukturer och funktioner, eller kan med relativt små insatser restaureras så att strukturer och funktioner återskapas. Förutsättningarna för att bevara naturtypens värden på lång sikt är goda.

6410 - Fuktängar

Areal: 10,5 ha. Arealen fastställd i regeringsbeslut

Beskrivning

Utmed Vrigstadån sträcker sig ganska stora ytor med fuktängar i form av flacka strandbeten. Hagarna är ganska näringsrika på grund av att de tillförs näring genom regelbunda översvämningar. Detta gör att de har en intressant blandning av mer näringskrävande arter, som smörblommor och bredbladiga gräs, och arter som hör till ogödslade betesmarker, som brudborste, lågvuxna starrarter, svinrot och ängsvädd. Fuktängarna är i huvudsak fria från träd, men några mindre björkdungar med äldre björkar finns även i de låglänta områdena.

Mer generell information om naturtypen finns i Naturvårdsverkets naturtypsspecifika vägledning.

Bevarandemål

Fuktängarna ska ha präglats av en lång beteskontinuitet och ligga på fuktig-blöt mark med naturlig hydrologi. Naturtypen ska vara öppen, men ett mindre inslag av hävdpräglade, solbelysta träd och buskar gynnar normalt området biologiska mångfald och får förekomma. Hävdtrycket ska vara tillräckligt för att främja en hög artrikedom inom flera artgrupper, t.ex. fjärilar, bin, fåglar och kärlväxter. Typiska arter för naturtypen som t.ex. gökblomster, hirsstarr och ängsvädd ska vara vanligt förekommande. Arealen fuktäng ska vara minst 10,5 hektar.

Bevarandetillstånd

Gynnsamt bevarandetillstånd: Naturtypen är ganska välbevarad, och har i huvudsak kvar viktiga strukturer och funktioner, eller kan med relativt små insatser restaureras så att strukturer och funktioner återskapas. Förutsättningarna för att bevara naturtypens värden på lång sikt är goda.

6510 - Slätterängar i låglandet

Areal: 0,4 ha. Arealen fastställd i regeringsbeslut

Beskrivning

Ett par mindre ytor med välhävdd slätteräng finns söder om vägen, i områdets södra/ mellersta del. Floran i ängarna är artrik och det förekommer rikligt med arter som svinrot, slättergubbe, ängshavre, ängsvädd, backsippa, ängsskallra, jungfrulin, bockrot och ljung. Enstaka träd växer även i ängarna och ger karaktär åt landskapet.

Mer generell information om naturtypen finns i Naturvårdsverkets naturtypsspecifika vägledning.

Bevarandemål

Slätterängar i låglandet ska vara artrika, präglade av en lång kontinuitet av slätterängsskötsel och ha en naturlig näringsstatus. Naturtypen ska vara öppen, men ett mindre inslag av hävdpräglade, solbelysta träd och buskar gynnar normalt områdets biologiska mångfald och får förekomma. Slättermarkernas höga värde för många hotade artgrupper, som t.ex. slättergynnade kärlväxter, fjärilar och vildbin, ska främjas och bevaras genom årlig hävd och lämplig skötsel. Typiska arter för naturtypen som t.ex. prästkrage, hirsstarr och slätterfibbla ska vara vanligt förekommande. Förekomsten av axveronika skall vara stabil eller öka. Arealen slätterängar i låglandet ska minst vara 0,4 hektar.

Bevarandetillstånd

Gynnsamt bevarandetillstånd: Naturtypen är ganska välbevarad, och har i huvudsak kvar viktiga strukturer och funktioner, eller kan med relativt små insatser restaureras så att strukturer och funktioner återskapas. Förutsättningarna för att bevara naturtypens värden på lång sikt är goda.

Dokumentation

Länsstyrelsen i Jönköpings län 1993, Ängs- och hagmarker i Sävsjö kommun, Länsstyrelsens meddelande 1993:4

Uppgifter från ängs- och betesinventeringen, databas Jordbruksverket

Uppgifter från länsstyrelsen hotartsregister, databas länsstyrelsen

Ekonomisk karta från 1950-talet

Modernt ortofoto

Bilagor

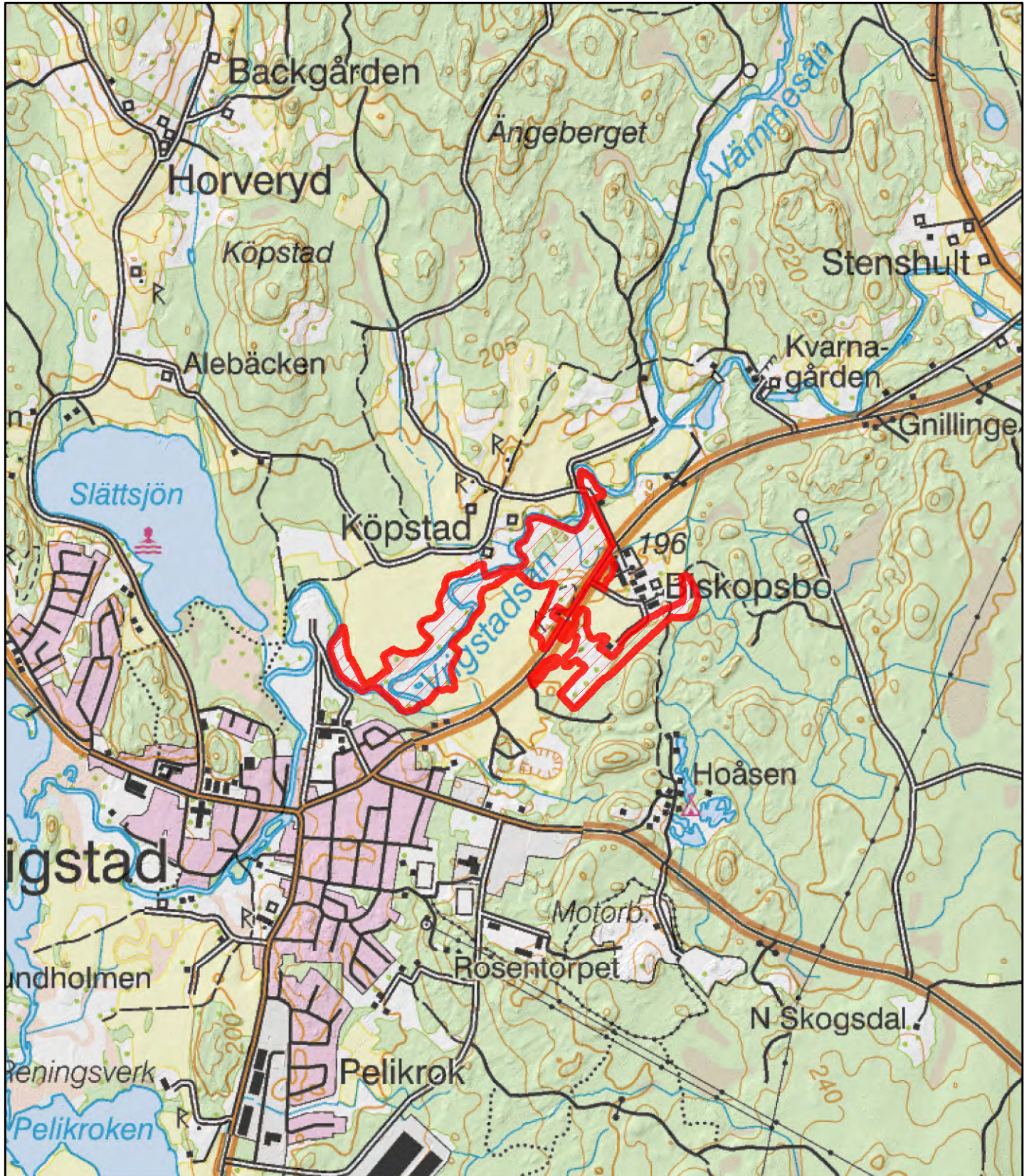
Kartbilaga (översiktskarta och naturtypskarta).

Natura 2000-område

Köpstad-Biskopsbo

(SE0310402)

Bilaga
översiktskarta



1:20 000



Länsstyrelsen
i Jönköpings län

© Lantmäteriet Geodatasamverkan
© Länsstyrelsen Jönköping



Natura 2000-område



Köpstad-Biskopsbo

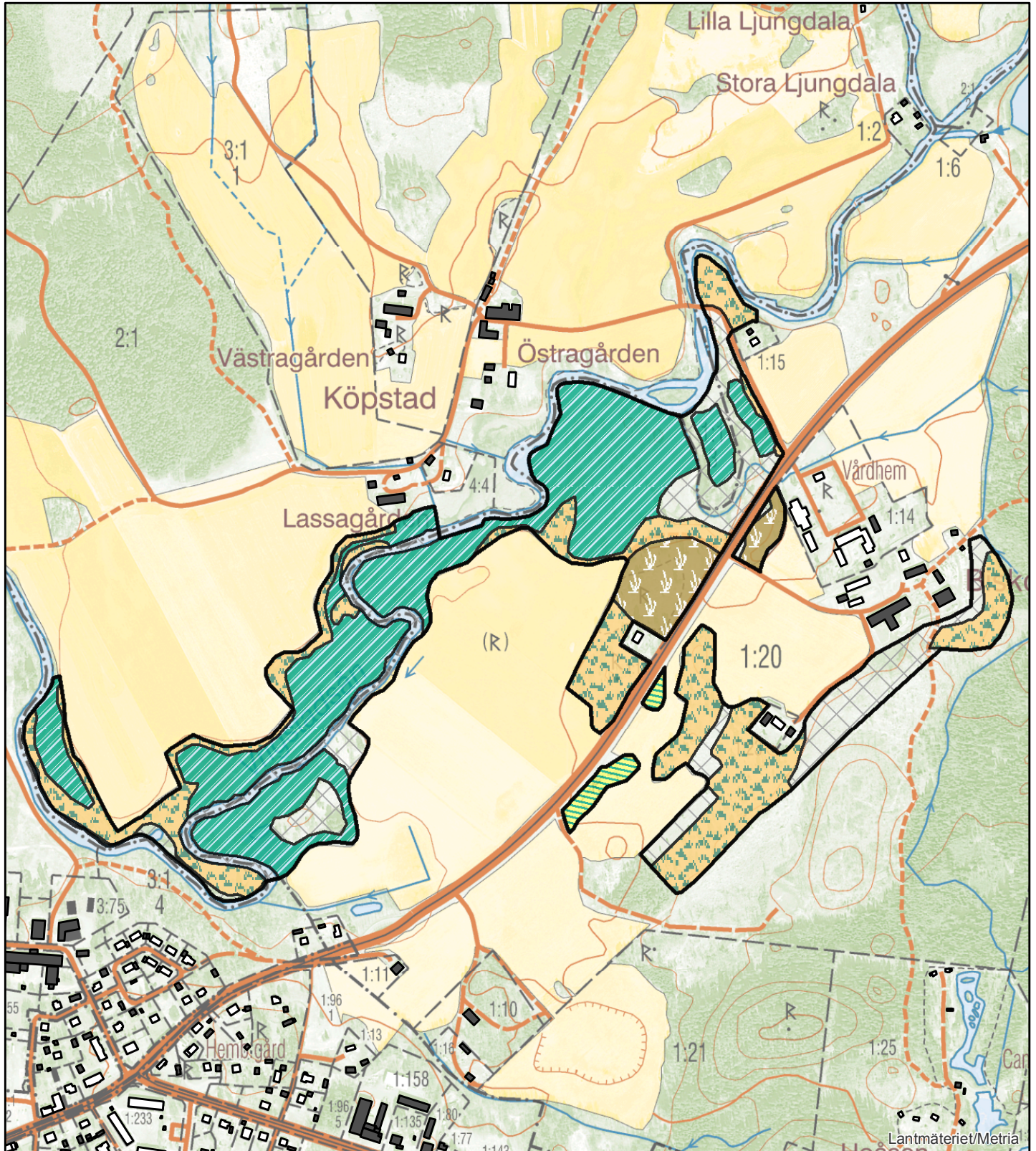


Natura 2000-område Köpstad-Biskopsbo (SE0310402)

Bilaga
naturtypskarta



Länstyrelsen
i Jönköpings län



Naturtyper

- Torra hedar (4030)
- Ej Natura 2000-habitat
- Silikatgräsmarker (6270)
- Fuktängar (6410)
- Slätterängar (6510)

© Lantmäteriet Geodatasamverkan
© Länstyrelsen Jönköping

0 80 160 240 Meter

