



Länsstyrelsen
i Jönköpings län



Bevarandeplan för Natura 2000-område

Ljunghems backar



- Områdeskod
SE0310401

- Bevarandeplanen
reviderad/fastställd
2016-12-12
2005-09-06

- Beteckning
0600-40-0401

Bakgrund

Natura 2000 är ett nätverk av värdefulla naturområden inom EU. Utpekande av Natura 2000-områden bygger på krav i EUs fågeldirektiv och art- och habitatdirektiv. Syftet är att hejda utrotning av vilda djur och växter och att hindra att deras livsmiljöer förstörs. Alla medlemsländer ska peka ut Natura 2000-områden. Genom utpekandet åtar sig länderna att naturmiljöerna och arterna i varje område långsiktigt ska bevaras. Natura 2000-nätverket är viktigt i EUs arbete för att bevara biologisk mångfald. I de båda direktiven listas särskilt värdefulla naturmiljöer och arter.

Bevarandeplan

Bevarandeplanen beskriver området med bevarandesyfte, bevarandemål och beskrivningar av de naturmiljöer och arter som ska vara i gynnsamt bevarandetilstånd. Även vad som kan påverka Natura 2000-området negativt, behov av bevarandeåtgärder, t ex skydd eller skötsel, liksom uppföljning beskrivs också. Informationen ska underlätta förvaltningen av området och tillståndsprövningar enligt miljöbalken. Bevarandeplanen fastställs av Länsstyrelsen och kan revideras när ny kunskap tillkommer eller om omständigheterna i eller utanför området ändras.

Lagstiftning

För att inte skada naturvärden krävs tillstånd för verksamheter eller åtgärder som på ett betydande sätt kan påverka miljön i ett Natura 2000-område. Det kan även gälla åtgärder utanför Natura 2000-området, om de kan påverka miljön i området. Detta regleras i miljöbalken (7 kapitlet 27-29§§). Då det kan vara svårt att avgöra vilka åtgärder som på ett betydande sätt kan påverka naturvärden behöver man samråda med Länsstyrelsen före genomförandet. Vid skogsbruksåtgärder hålls samråd med Skogsstyrelsen. Tillstånd krävs inte för de åtgärder som behövs för skötseln av naturmiljöerna i området. Bevarandeplanen är inte ett juridiskt bindande dokument utan ett underlag för prövningar av eventuella åtgärder i Natura 2000-området.

Kontakt

Vid frågor om Natura 2000 kontakta Länsstyrelsen:

- Telefon växel: 010-22 36 000
- E-post: jonkoping@lansstyrelsen.se

Bevarandeplan för Natura 2000-området

SE0310401 Ljunghems backar

Kommun: Mullsjö

Områdets totala areal: 20,9 ha

Bevarandeplanen uppdaterad av Länsstyrelsen: 2016-12-12

Bevarandeplanen fastställd av Länsstyrelsen: 2005-09-06

Markägarförhållanden:

Privat

Regeringsbeslut, historik:

SPA: Nej, pSCI: 1998-12-01, SCI: 2005-01-01, SAC: 2011-03-01, regeringsbeslut M2010/4648/Nm

Naturtyper och arter som ska bevaras i området:

Naturtyper och arter enligt art- och habitatdirektivet samt fågeldirektivet:

6270 - Silikatgräsmarker

6410 - Fuktängar

Bevarandesyfte

Syftet med Natura 2000 är att säkerställa den långsiktiga överlevnaden för Europas mest värdefulla och hotade naturtyper och arter. I varje enskilt Natura 2000-område är syftet att prioriterade naturtyper och arter bevaras så att området på bästa sätt bidrar till gynnsam bevarandestatus på biogeografisk nivå.

I Natura 2000-området Ljunghems backar är de prioriterade bevarandevärdena de öppna betesmarkerna med dess värdefulla och artrika flora.

Motivering: Området har mycket höga värden knutna till de olika typerna av öppen betesmark (silikatgräsmarker, fuktängar). Silikatgräsmark är en prioriterad naturtyp inom EU och ett hotat markslag även inom landet. Hävdade fuktängar är viktiga för den biologiska mångfalden inom flera artgrupper, t.ex. fjärilar, fåglar och vildbin.

Prioriterade åtgärder: Årligt bete. Vid behov röjning av sly och igenväxningsvegetation.

Beskrivning av området

Ljunghem ligger i norra delen av Mullsjö kommun. Landskapet är kuperat med åsar och plåtåer

omväxlande med fuktiga sänkor. Åsarna bildades under den senaste istiden av kalkrikt isälvsmaterial från Falbygden. Den kalkrika jordmånen har gett upphov till dagens artrika flora med många kalkgynnade arter. Området är till största delen öppet, med enstaka solitärträd.

Ljunghems backar har flera intressanta kulturspår med bl.a. fossila åkrar, odlingsrösen och stensättningar på backkrönen.

De högsta biologiska värdena finns knutna till grässvålen kärlväxtflora. Den norra delen av området har en ganska trivial flora eftersom marken tidigare varit mer igenvuxen. Trots detta finns enstaka inslag av hävdgynnade arter som slåttergubbe, stor blåklocka och blåsuga. I den södra delen finns den artrikaste floran framförallt på syd- och öst-sluttningarna. Torrängsfloran består av arter som t.ex. backsippa, ängsvädd, brudbröd, darrgräs, backtimjan, solvända, knölsmöblomma, och gullviva. Bland de ovanligare arterna finns bl.a. backsmultron, jordtistel och de rödlistade växterna trollsmultron och fältgentiana.

Vad kan påverka negativt

Det största hotet mot området är utebliven eller otillräcklig skötsel. Minskad eller upphörd hävd leder på sikt till igenväxning med buskar och träd samt utarmning av den hävdgynnade floran och faunan.

Generella hot som riskerar att försämra mångfalden av arter och strukturer i området kan t.ex. vara:

- Försämring eller förlust av grässvål t.ex. på grund av vildsvinsbök.
- Gödslings- och försurningseffekter från nedfall av luftburna föroreningar.
- Spridning av växtnäringssämnen eller bekämpningsmedel, även tillskottsutfodring eller sambete med gödslade betesmarker eller vall kan indirekt innebära en tillförsel av näringsämnen.
- Användning av avmaskningsmedel som är negativt för den dynglevande skalbaggsfaunan.
- Avverkning av äldre träd eller buskar med höga naturvärden.
- Igenväxning kring äldre träd eller buskar av ljuskrävande arter, främst ek. Även äldre hamlade träd kan vara känsliga för beskuggning/konkurrens.
- Markexploatering eller annan förändring av markanvändningen i objektet eller i angränsande område, t.ex. skogsplantering, dikning, täktverksamhet eller samhällsbyggande i olika former.
- Inplantering/sådd av arter annat än i naturvårdssyfte.
- Körning med tunga fordon vid olämpligt vägslag, eller annan verksamhet som orsakar bestående markskador.
- Anläggande av längre eller kortare upplag eller förvaring av avfall, jord, sten, grus foder etc.

Generella texter kring vad som påverkar naturtyper och arter negativt finns även i Naturvårdsverkets naturtyps- och artspecifika vägledning.

Bevarandeåtgärder

Vid behov tecknande av skötselavtal/miljöstödsavtal.

Aktuella skötselåtgärder är årligt bete, vid behov röjning av sly och annan igenväxningsvegetation.

Uppföljning av naturtyper och arter

Länsstyrelsen ansvarar för att uppföljning av bevarandemål genomförs. Uppföljningen ska ske enligt de manualer för skyddade områden som har tagits fram av Naturvårdsverket. Mätbara mål, så kallade målindikatorer, ska registreras i databasen SkötselDOS. Dessa målindikatorer följs

sedan upp. Målsättningen är att kunna se om de bevarandemål som satts upp i bevarandeplaner och skötselplaner uppfylls, att skötseln fungerar och att Natura 2000 - naturtyperna och arterna har gynnsamt tillstånd.

Naturtyper och arter enligt art- och habitatdirektivet samt fågeldirektivet:**6270 - Silikatgräsmarker**

Areal: 16,45 ha. Arealen fastställd i regeringsbeslut

Beskrivning

Nästan hela området tillhör naturtypen silikatgräsmarker. Delar av betesmarken är tydligt kalkpåverkad. I floran finns arter som t.ex. backsippa, ängsvädd, brudbröd, darrgräs, backtimjan, solvända, knölsmörblomma, och gullviva.

Mer generell information om naturtypen finns i Naturvårdsverkets naturtypsspecifika vägledning.

Bevarandemål

Silikatgräsmarkerna ska vara artrika, präglade av en lång hävdkontinuitet och ha en naturlig näringsstatus. Naturtypen ska hållas öppen, ett mindre inslag av hävdpräglade, solbelysta träd och buskar gynnar normalt områdets artmångfald och får förekomma. Betestrycket ska vara tillräckligt för att främja den biologiska mångfalden, framför allt i form av ängs- och betesmarksarter. Typiska arter för naturtypen som t.ex. jungfrulin, bockrot och prästkrage ska vara vanligt förekommande. Typiska insektsarter av t.ex. fjärilar och spillningslevande bladhorningar ska bibehållas eller öka i frekvens och utbredning. Arealen silikatgräsmarker ska vara minst 16,4 hektar.

Bevarandetillstånd

Gynnsamt bevarandetillstånd: Naturtypen är ganska välbevarad, och har i huvudsak kvar viktiga strukturer och funktioner, eller kan med relativt små insatser restaureras så att strukturer och funktioner återskapas. Förutsättningarna för att bevara naturtypens värden på lång sikt är goda.

6410 - Fuktängar

Areal: 0,34 ha. Arealen fastställd i regeringsbeslut

Beskrivning

Naturtypen fuktängar finns i två små delområden i områdets norra och södra del. I den norra fuktängen är inslaget av ohävdsarter som tuvtåtel stort, den södra är finare och har inslag av en kalkgynnad flora.

Mer generell information om naturtypen finns i Naturvårdsverkets naturtypsspecifika vägledning.

Bevarandemål

Fuktängarna ska ha präglats av en lång beteskontinuitet och ligga på fuktig-blöt mark med naturlig hydrologi. Naturtypen ska vara öppen, men ett mindre inslag av hävdpräglade, solbelysta träd och buskar gynnar normalt områdets biologiska mångfald och får förekomma. Hävdtrycket ska vara tillräckligt för att främja en hög artrikedom inom flera artgrupper, t.ex. fjärilar, bin, fåglar och kärlväxter. Typiska arter för naturtypen som t.ex. gökblomster, hirsstarr och sumpmåra ska vara vanligt förekommande. Arealen fuktäng ska vara minst 0,3 hektar.

Bevarandetillstånd

Gynnsamt bevarandetillstånd: Naturtypen är ganska välbevarad, och har i huvudsak kvar viktiga strukturer och funktioner, eller kan med relativt små insatser restaureras så att strukturer och funktioner återskapas. Förutsättningarna för att bevara naturtypens värden på lång sikt är goda.

Dokumentation

Länsstyrelsen i Skaraborgs län 1991, Ängs- och hagmarker i Mullsjö kommun, Länsstyrelsens meddelande 1991/9

Uppgifter från ängs- och betesinventeringen, databas Jordbruksverket

Uppgifter från länsstyrelsen hotartsregister, databas länsstyrelsen

Ekonomisk karta från 1950-talet

Modernt ortofoto

Bilagor

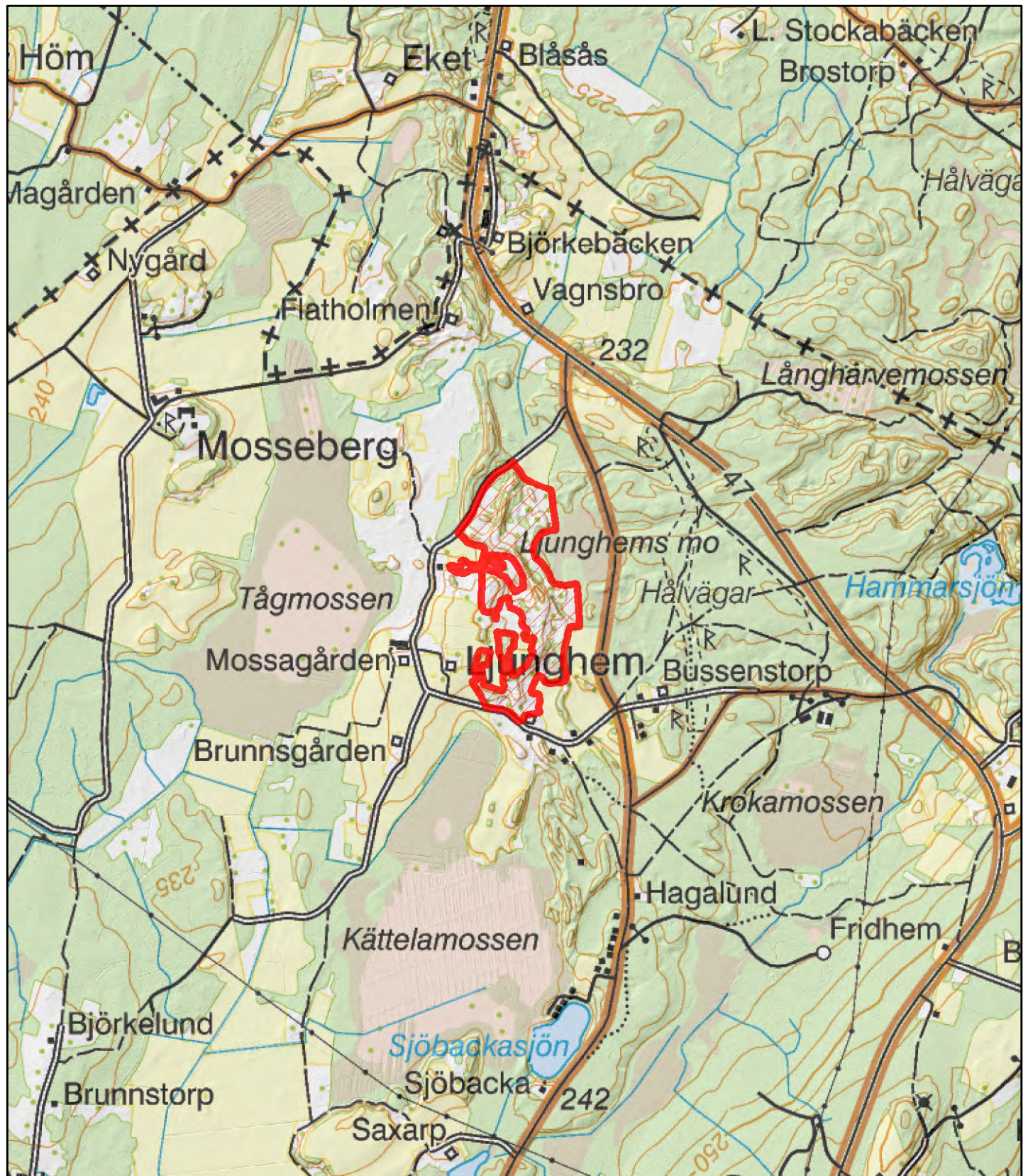
Kartbilaga (översiktskarta och naturtypskarta).

Natura 2000-område

Ljunghems backar

(SE0310401)

Bilaga
översiktskarta



1:20 000



Länsstyrelsen
i Jönköpings län

© Lantmäteriet Geodatasamverkan
© Länsstyrelsen Jönköping



Natura 2000-område



Ljunghems backar



Natura 2000-område

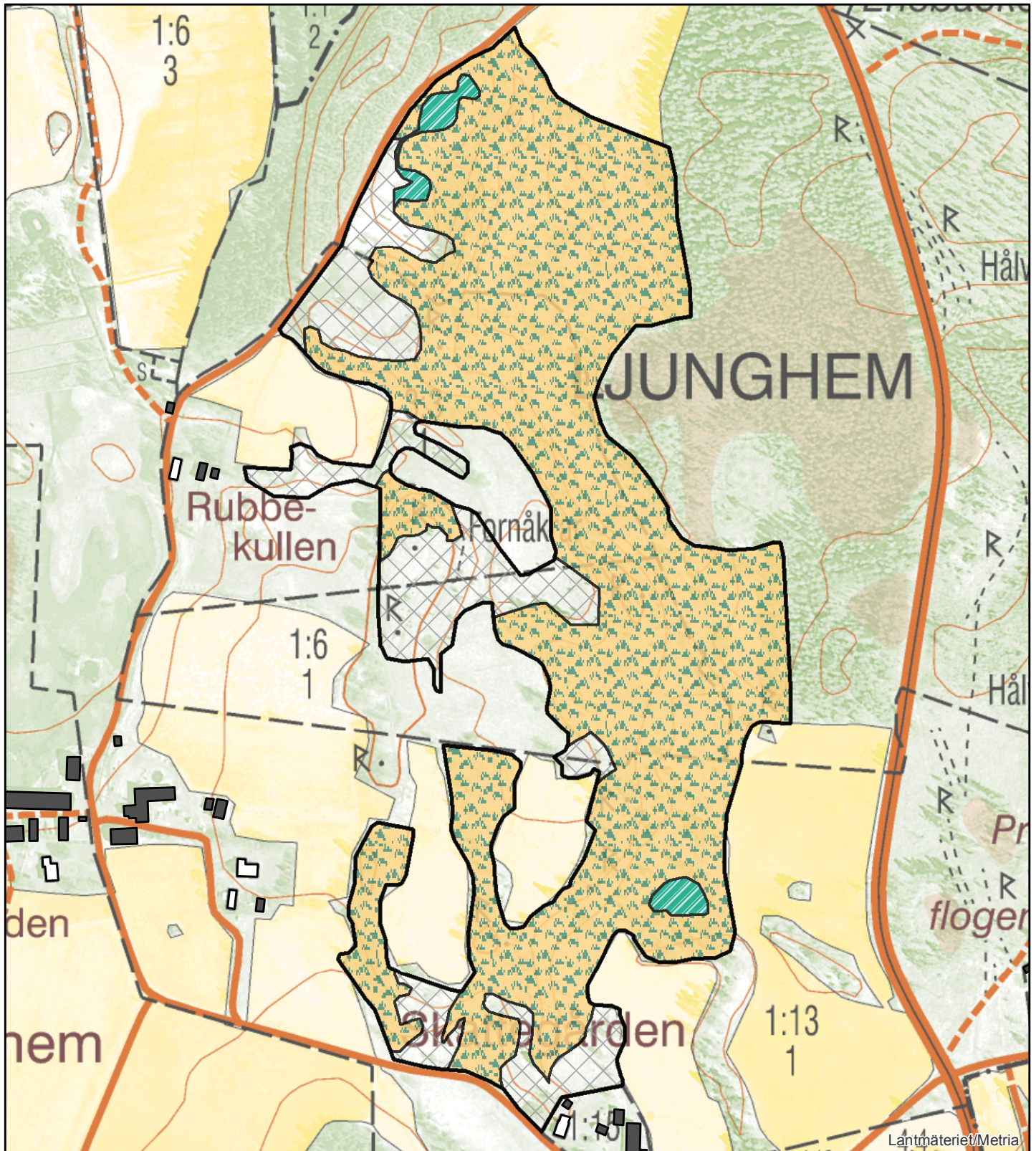
Ljunghems backar

(SE0310401)

Bilaga
naturtypskarta



Länsstyrelsen
i Jönköpings län



Lantmäteriet/Metria

© Lantmäteriet Geodatasamverkan
© Länsstyrelsen Jönköping

0 50 100 150 Meter

Naturtyper

- Silikatgräsmarker (6270)
- Fuktängar (6410)
- Ej Natura 2000-habitat

