



Länsstyrelsen
i Jönköpings län



Bevarandeplan för Natura 2000-område

Börsebo och Holmen



- Områdeskod
SE0310345

- Bevarandeplanen
reviderad/fastställd
2016-12-12
2005-12-13

- Beteckning
0600-40-0345

Bakgrund

Natura 2000 är ett nätverk av värdefulla naturområden inom EU. Utpekande av Natura 2000-områden bygger på krav i EUs fågeldirektiv och art- och habitatdirektiv. Syftet är att hejda utrotning av vilda djur och växter och att hindra att deras livsmiljöer förstörs. Alla medlemsländer ska peka ut Natura 2000-områden. Genom utpekandet åtar sig länderna att naturmiljöerna och arterna i varje område långsiktigt ska bevaras. Natura 2000-nätverket är viktigt i EUs arbete för att bevara biologisk mångfald. I de båda direktiven listas särskilt värdefulla naturmiljöer och arter.

Bevarandeplan

Bevarandeplanen beskriver området med bevarandesyfte, bevarandemål och beskrivningar av de naturmiljöer och arter som ska vara i gynnsamt bevarandetillstånd. Även vad som kan påverka Natura 2000-området negativt, behov av bevarandeåtgärder, t ex skydd eller skötsel, liksom uppföljning beskrivs också. Informationen ska underlätta förvaltningen av området och tillståndsprövningar enligt miljöbalken. Bevarandeplanen fastställs av Länsstyrelsen och kan revideras när ny kunskap tillkommer eller om omständigheterna i eller utanför området ändras.

Lagstiftning

För att inte skada naturvärden krävs tillstånd för verksamheter eller åtgärder som på ett betydande sätt kan påverka miljön i ett Natura 2000-område. Det kan även gälla åtgärder utanför Natura 2000-området, om de kan påverka miljön i området. Detta regleras i miljöbalken (7 kapitlet 27-29§§). Då det kan vara svårt att avgöra vilka åtgärder som på ett betydande sätt kan påverka naturvärden behöver man samråda med Länsstyrelsen före genomförandet. Vid skogsbruksåtgärder hålls samråd med Skogsstyrelsen. Tillstånd krävs inte för de åtgärder som behövs för skötseln av naturmiljöerna i området. Bevarandeplanen är inte ett juridiskt bindande dokument utan ett underlag för prövningar av eventuella åtgärder i Natura 2000-området.

Kontakt

Vid frågor om Natura 2000 kontakta Länsstyrelsen:

- Telefon växel: 010-22 36 000
- E-post: jonkoping@lansstyrelsen.se

Bevarandeplan för Natura 2000-området

SE0310345 Börsebo och Holmen

Kommun: Eksjö

Områdets totala areal: 30,3 ha

Bevarandeplanen uppdaterad av Länsstyrelsen: 2016-12-12

Bevarandeplanen fastställd av Länsstyrelsen: 2005-12-13

Markägarförhållanden:

Privat

Regeringsbeslut, historik:

SPA: Nej, pSCI: 1998-01-01, SCI: 2005-01-01, SAC: 2011-03-01, regeringsbeslut M2010/4648/Nm

Naturtyper och arter som ska bevaras i området:

Naturtyper och arter enligt art- och habitatdirektivet samt fågeldirektivet:

6270 - Silikatgräsmarker

6410 - Fuktängar

6510 - Slätterängar i låglandet

6530 - Lövängar

9020 - Nordlig ädellövskog

9070 - Trädklädd betesmark

9180 - Ädellövskog i branter

1308 - Barbastell, *Barbastella barbastellus*

Bevarandesyfte

Syftet med Natura 2000 är att säkerställa den långsiktiga överlevnaden för Europas mest värdefulla och hotade naturtyper och arter. I varje enskilt Natura 2000-område är syftet att prioriterade naturtyper och arter bevaras så att området på bästa sätt bidrar till gynnsam bevarandestatus på biogeografisk nivå.

I Natura 2000-området Börsebo och Holmen är de prioriterade bevarandevärdena den rödlistade fladdermusarten barbastell och det öppna hävdade odlingslandskapet, med inslag av ädellövskog, som omger gårdarna. En stor areal hävdade marker, öppna- såväl som äldre trädklädda, är viktiga

för ett långsiktigt bevarande av områdets floravärden såväl som de utgör värdefulla jakt- och koloniområden för barbastellen.

Motivering: Området har mycket höga värden knutna till barbastell och till de hävdpräglade naturtyperna som omger gårdarna (silikatgräsmarker, fuktängar, slåttermarker i låglandet, lövängar, trädklädd betesmark) samt till inslaget av ädellövsskog. De öppna betesmarkerna har höga floravärden och är även viktiga för hotade artgrupper som t.ex. fjärilar och vildbin. Trädklädda betesmarker såväl som äldre ädellövsskog hyser en hög biologisk mångfald av t.ex. lavar, svampar och insekter. Äldre träd är även värdefulla för den rödlistade barbastellen som i Börsebo och Holmen har en av sina få kända lokaler i länet.

Prioriterade åtgärder: Att odlingslandskapet vid Börsebo och Holmen fortsätter hållas öppet genom årlig hävd med slåtter/ bete.

Beskrivning av området

Börsebo by ligger på södra sidan av Brusaåns dalgång. Terrängen är kuperad, och i norra delen av byns inäga marker finns en markerad brant som fortsätter in i skogen och där omges av äldre ädellövsskog. Stora delar av byns marker är öppna, lövrika hagar, och i norra delen av inägorna finns också en välskött löväng som sköts med traditionell slåtter.

Trädskiktet i hagarna domineras av björk och ek, och är i huvudsak ganska ungt. Det finns dock inslag av äldre träd och i slutningen öster om ängen står gamla hamlingsträd av bland annat ask. Hassel förekommer rikligt i de mer slutna delarna av hagmarkerna och lövskogen. I fuktiga stråk förekommer bitvis rikligt med al.

Stora ytor med småbrutna äldre åkrar, rika på odlingsrösen och små åkerholmar, betas tillsammans med de naturliga betesmarkerna. Floran i Börsebos ängar och hagar är totalt sett mycket rik, även om det finns partier med mindre artrik växtlighet. Bland de hävdgynnade arter som förekommer i hagarna och ängen märks smörbollar, ängsvädd, gullviva, slåtterblomma, sommarfibbla, ormröt, hirsstarr, brudsporre, fältgentiana, darrgräs och kattfot. På de grova äldre träden finns en rik lavflora, och i lövskogen kring branten finns rikligt med lundväxter som blåsippan, häxört, lungört, ormbär, tandrot, vårärt och trolldruva.

En raritet som noterats vid Börsebo och den närbelägna byn Holmen är fladdermusarten barbastell. Den är beroende av ett välbevarat och omväxlande jordbrukslandskap rikt på grova träd och insektsrika miljöer som ängar, renar och betesmarker. Barbastellen hör till de prioriterade arterna i EU:s bevarandearbete, och är sällsynt förekommande i länet.

Vid Holmen finns också artrika betesmarker med ett värdefullt trädskikt. Sammantaget har landskapet i de två byarna mycket höga bevarandevärden.

Vad kan påverka negativt

Det främsta hotet mot värdena i Natura 2000-området är utebliven eller otillräcklig skötsel. Minskad eller upphörd hävd leder på sikt till igenväxning med buskar och träd samt utarmning av den hävdgynnade floran och faunan. Igenväxning eller plantering av öppna ängs- och betesmarker i och kring Natura 2000-området utgör även ett hot för barbastellen, då det innebär att dess jaktmarker minskas. Skogsbruksåtgärder annat än naturvårdande är negativt för skogshabitaten inom utpekad nyckelbiotop.

Generella hot som riskerar att försämra mångfalden av arter och strukturer i området kan t.ex. vara:

- Försämring eller förlust av grässvål t.ex. på grund av vildsvinsbök.
- Gödslings- och försurningseffekter från nedfall av luftburna föroreningar
- Avverkning av äldre träd eller buskar med höga naturvärden
- Igenväxning kring äldre träd eller buskar av ljuskrävande arter, främst ek.
- Spridning av växtnäringssämnen eller bekämpningsmedel. Även tillskottsutfodring eller sambete med gödslade betesmarker eller vall på åkermark kan indirekt innebära tillförsel av näringsämnen.
- Användning av avmaskningsmedel som är negativt för den dynglevande skalbaggsfaunan.
- Markexploatering eller annan markanvändningsförändring i objektet eller i angränsande område, t.ex. skogsplantering, dikning, täktverksamhet eller samhällsbyggande i olika former.
- Inplantering/sådd av arter annat än i naturvårdssyfte.
- Körning med tunga fordon vid olämpligt vägslag, eller annan verksamhet som orsakar bestående markskador.
- Anläggande av längre eller kortare upplag eller förvaring av avfall, jord, sten, grus foder etc.

Generella texter kring vad som påverkar naturtyper och arter negativt finns även i Naturvårdsverkets naturtyps- och artspecifika vägledning.

Bevarandeåtgärder

Vid behov tecknande av skötselavtal/miljöstödsavtal inom jordbruksmark. Skogen är utpekad nyckelbiotop och ej formellt skyddad.

Aktuella skötselåtgärder är årligt bete på betesmark och årlig fagning, slåtter och efterbete på ängsmark. På löväng årlig fagning, slåtter och efterbete samt hamling med lämpligt intervall. På all hävdad mark behöver slyröjning ske vid behov, lämpliga ersättningsträd och buskar sparas dock för att ersätta gamla/döende trädindivider.

Uppföljning av naturtyper och arter

Länsstyrelsen ansvarar för att uppföljning av bevarandemål genomförs. Uppföljningen ska ske enligt de manualer för skyddade områden som har tagits fram av Naturvårdsverket. Mätbara mål, så kallade målindikatorer, ska registreras i databasen SkötselDOS. Dessa målindikatorer följs sedan upp. Målsättningen är att kunna se om de bevarandemål som satts upp i bevarandeplaner och skötselplaner uppfylls, att skötseln fungerar och att Natura 2000 - naturtyperna och arterna har gynnsamt tillstånd.

Naturtyper och arter enligt art- och habitatdirektivet samt fågeldirektivet:**6270 - Silikatgräsmarker**

Areal: 8,7 ha. Arealen fastställd i regeringsbeslut

Beskrivning

Större delen av betesmarkerna vid Börsebo och Holmen hör till naturtypen silikatgräsmark. Markerna är torra till friska och sambetas på flera ställen med äldre åkrar där naturbetesmarkernas arter håller på att vandra ut. På ett par ställen har hagarna ett ganska tätt trädskikt och naturvärdena i dem skulle gynnas av en utglesning. Vid Karlsäng behöver även en del slyröjning och röjning av unggran utföras om betesmarken skall kunna behålla sin artrika flora. Växter som är vanliga i hagarna är slåttergubbe, gullviva, darrgräs, gökärt och blåsuga. Mindre vanliga är fältgentiana och spindelört.

Mer generell information om naturtypen finns i Naturvårdsverkets naturtypsspecifika vägledning.

Bevarandemål

Silikatgräsmarkerna ska vara artrika, präglade av en lång hävdkontinuitet och ha en naturlig näringsstatus. Naturtypen ska hållas öppen, ett mindre inslag av hävdpräglade, solbelysta träd och buskar gynnar normalt området artmångfald och får förekomma. Betestrycket ska vara tillräckligt för att främja den biologiska mångfalden, framförallt i form av ängs- och betesmarksarter. Typiska arter för naturtypen som t.ex. jungfrulin, bockrot och prästkrage ska vara vanligt förekommande. Typiska insektsarter av t.ex. fjärilar och spillningslevande bladhorningar ska bibehållas eller öka i frekvens och utbredning. Förekomsten av fältgentiana och spindelört ska vara stabil eller ökande. Arealen silikatgräsmarker ska vara minst 8,5 hektar.

Bevarandetillstånd

Gynnsamt bevarandetillstånd: Naturtypen är ganska välbevarad, och har i huvudsak kvar viktiga strukturer och funktioner. Förutsättningarna för att bevara naturtypens värden på lång sikt är goda.

6410 - Fuktängar

Areal: 3,4 ha. Arealen fastställd i regeringsbeslut

Beskrivning

Fuktiga partier inom den öppna betesmarken kan föras till denna naturtyp. Även mindre delar av ängsmarken har fuktängskaraktär. I fuktängarna är arter som hirsstarr, ängsvädd och ängsstarr vanliga, slåtterblomma och brudsporre förekommer mer sällsynt.

Mer generell information om naturtypen finns i Naturvårdsverkets naturtypsspecifika vägledning.

Bevarandemål

Fuktängarna ska ha präglats av en lång beteskontinuitet och ligga på fuktig-blöt mark med naturlig hydrologi. Naturtypen ska vara öppen, men ett mindre inslag av hävdpräglade, solbelysta träd och buskar gynnar normalt området biologiska mångfald och får förekomma. Hävdtrycket ska vara tillräckligt för att främja en hög artrikedom inom flera artgrupper, t.ex. fjärilar, bin, fåglar och kärlväxter. Typiska arter för naturtypen som t.ex. gökblomster, hirsstarr och sumpmåra ska vara vanligt förekommande. Arealen fuktäng ska vara minst 3,4 hektar.

Bevarandetillstånd

Gynnsamt bevarandetillstånd: Naturtypen är ganska välbevarad, och har i huvudsak kvar viktiga strukturer och funktioner. Förutsättningarna för att bevara naturtypens värden på lång sikt är goda.

6510 - Slätterängar i låglandet

Areal: 0,6 ha. Arealen fastställd i regeringsbeslut

Beskrivning

Naturtypen ligger i områdets sydvästra del, i form av den lilla ängslyckan på torr mark i Holmen. Floran är artrik och innehåller en lång rad hävdgynnade arter som t.ex. slättergubbe, kattfot och ängsvädd. Ängen omges av vackra trädgårdsgårdar.

Mer generell information om naturtypen finns i Naturvårdsverkets naturtypsspecifika vägledning.

Bevarandemål

Slätterängar i låglandet ska vara artrika, präglade av en lång kontinuitet av slätterängsskötsel och ha en naturlig näringsstatus. Naturtypen ska vara öppen, men ett mindre inslag av hävdpräglade, solbelysta träd och buskar gynnar normalt områdets biologiska mångfald och får förekomma. Slättermarkernas höga värde för många hotade artgrupper, som t.ex. slättergynnade kärlväxter, fjärilar och vildbin, ska främjas och bevaras genom årlig hävd och lämplig skötsel. Typiska arter för naturtypen som t.ex. prästkrage, hirsstarr och slätterfibbla ska vara vanligt förekommande. Arealen slätterängar i låglandet ska minst vara 0,6 hektar.

Bevarandetillstånd

Gynnsamt bevarandetillstånd: Naturtypen är ganska välbevarad, och har i huvudsak kvar viktiga strukturer och funktioner. Förutsättningarna för att bevara naturtypens värden på lång sikt är goda.

6530 - Lövängar

Areal: 1,5 ha. Arealen fastställd i regeringsbeslut

Beskrivning

Stora delar av slåtterängen vid Börsebo är klassad som lövängar. I naturtypen finns arter som smörboll, slåttergubbe, fältgentiana och sommarfibbla.

Mer generell information om naturtypen finns i Naturvårdsverkets naturtypsspecifika vägledning.

Bevarandemål

Lövängen ska ha ett olikåldrigt trädskikt med varierad luckighet och en mångfald av trädslag. De ädla och bärande lövträden ska vara starkt dominerande och av varje trädslag ska det finnas gamla individer. Träden ska hamlas regelbundet och nyhamling av unga träd ska ske för att ersätta äldre/döende träd. I ängen ska det också finnas ett stort antal olika buskarter, såsom hassel, hagtorn, brakved och olvon. Lövängen ska ha en rik biologisk mångfald, främst med avseende på kärlväxter. Hävdgynnade växter som t.ex. slåttergubbe, svinrot, darrgräs, jungfrulin och gullviva ska vara rikligt förekommande. Även mer sällsynta arter såsom fältgentiana och spindelört ska fortleva i ängen. På äldre trädstammar växer skyddsvärda mossor och lavar, t.ex. fällmossa och grymig filtlav. De kulturhistoriska spåren i ängen ska vara väl synliga. Arealen löväng ska vara minst 1,5 hektar.

Bevarandetillstånd

Gynnsamt bevarandetillstånd: Naturtypen är ganska välbevarad, och har i huvudsak kvar viktiga strukturer och funktioner. Förutsättningarna för att bevara naturtypens värden på lång sikt är goda.

9020 - Nordlig ädellövskog

Areal: 0,4 ha. Arealen fastställd i regeringsbeslut

Beskrivning

Lövskogen som sträcker sig utmed branten norr om Börsebos inägor hör till naturtypen nordlig ädellövskog. Området ingår i en skoglig nyckelbiotop (Lillängsberget) som karaktäriseras av blockrik mark med hög och jämn luftfuktighet och med ett ymnigt mosstäck. Här finns även en värdefull kärlväxtsflora.

Mer generell information om naturtypen finns i Naturvårdsverkets naturtypsspecifika vägledning.

Bevarandemål

Den nordliga ädellövskogen ska vara olikåldrig och ha inslag av äldre träd och död ved. Ädellövträd ska dominera i de övre trädskikten och ek, alm, ask, lind och lönn ska utgöra viktiga trädslag. Varken ek/avenbok eller bok ska på egen hand vara dominerande. Vidkroniga träd som tidigare stått ljusöppet ska stå fritt från konkurrenadede träd- och buskar. Invasiva och främmande arter ska inte förekomma. Skogen ska ha naturskogskaraktär och hysa en hög biologisk mångfald av kärlväxter, mossor, lavar och svampar. Typiska arter, som t.ex. liten baronmossa, grov fjädermossa och rostfläck ska förekomma i skogen. Förekomsten av kärlväxtarterna blåsipppa, häxört, lungört, ormbär, tandrot, vårärt och trolldruva skall vara stabil eller öka. Arealen nordlig ädellövskog ska vara minst 0,4 hektar.

Bevarandetillstånd

Gynnsamt bevarandetillstånd: Naturtypen är ganska välbevarad, och har i huvudsak kvar viktiga strukturer och funktioner. Förutsättningarna för att bevara naturtypens värden på lång sikt är goda.

9070 - Trädklädd betesmark

Areal: 3,3 ha. Arealen fastställd i regeringsbeslut

Beskrivning

De lite mer lövträdsrika delarna av byarnas betesmarker, där trädsiktet även innehåller grova äldre träd, hör till naturtypen trädklädd betesmark. Naturvärdena är knutna både till de grova äldre träden med de arter som hör till dem, och till fältsiktets flora.

Mer generell information om naturtypen finns i Naturvårdsverkets naturtypsspecifika vägledning.

Bevarandemål

De trädklädda betesmarkerna ska vara präglade av bete, ha en mosaikartad struktur, en naturlig näringsstatus och en riklig förekomst av gamla hävdpräglade träd. Den biologiska mångfalden av arter knutna till de solbelysta träden såväl som till markens flora ska vara hög. Området ska hävdas med bete och igenväxningsvegetation ska endast förekomma sparsamt. Typiska arter för naturtypen som t.ex. gul dropplav, knägräs och mindre bastardsvärmare ska vara vanligt förekommande. Arealen trädklädda betesmarker ska vara minst 3 hektar.

Bevarandetillstånd

Gynnsamt bevarandetillstånd: Naturtypen är ganska välbevarad, och har i huvudsak kvar viktiga strukturer och funktioner. Förutsättningarna för att bevara naturtypens värden på lång sikt är goda.

9180 - Ädellövskog i branter

Areal: 0,5 ha. Arealen fastställd i regeringsbeslut

Beskrivning

De brantaste partierna av lövskogen norr om Börsebo hör till naturtypen ädellövskog i branter. Bergbranten ingår i en skoglig nyckelbiotop (Lillängsberget) med block, skrymslen och diabasgångar. Här finns bland annat hassel, skogslind och en värdefull kärlväxtsflora.

Mer generell information om naturtypen finns i Naturvårdsverkets naturtypsspecifika vägledning.

Bevarandemål

Ädellövskog i branter ska växa på sluttande mark, vara olikåldrig och ha inslag av äldre träd och död ved. Ädellövträd ska dominera de övre trädskikten och ask, alm, lind, lönn och ek ska vara viktiga trädslag. Varken ek/avenbok eller bok ska dominera på egen hand. Vidkroniga ekar som tidigare stått ljusöppet ska stå fritt från konkurrenadede träd- och buskar. Invasiva och främmande arter ska inte förekomma. Skogen ska ha naturskogskaraktär och hysa en hög biologisk mångfald av kärlväxter, mossor och lavar. Typiska arter, som t.ex. platt fjädermossa, garnlav och mussellav, ska förekomma i området. Arealen ädellövskog i branter ska vara minst 0,5 hektar.

Bevarandetillstånd

Gynnsamt bevarandetillstånd: Naturtypen är ganska välbevarad, och har i huvudsak kvar viktiga strukturer och funktioner. Förutsättningarna för att bevara naturtypens värden på lång sikt är goda.

1308 - Barbastell, *Barbastella barbastellus*

Artens förekomst är fastställd i regeringsbeslut.

Beskrivning

Vid Börsebo och Holmen har barbastell noterats. Arten är ovanlig i länet, med endast ett fåtal kända lokaler. Börsebo och Holmen har goda förutsättningar för att hålla barbastell tack vare de stora bevarade arealerna med ängs- och betesmarker tillsammans med miljöerna rika på grova lövträd.

Barbastellen lever i första hand på flygande småfjärilar och den behöver lämpliga födosöksområden om ca 20-40 ha/ individ. Dessa kan vara trädklädda ängar och hagmarksmiljöer, forna utmarksskog, lövskog med gamla träd och äldre träd- och buskrika trädgårdar. Omvandlas dessa till helt öppna miljöer, eller likåldriga gran- och tallplanteringar förlorar de sin betydelse för barbastellen för en lång tid framöver, då den undviker den här typen av miljöer. Det är betydelsefullt att ett småbrutet odlingslandskap och gamla skogar med naturlig åldersvariation och luckighet bevaras i barbastellens jaktområde, det senare t.ex. genom ett hänsynsfullt skogsbruk med en kontinuitet av träd och brynmiljöer.

Yngelkolonier etableras i byggnader eller i hålträd. Barbastellerna jagar oftast nära kolonierna men kan stundom flyga längre sträckor för jakt i skogen eller i grannbyarnas naturbetesmarker etc. Vid dåligt väder använder de ofta vind- och regnskyddade "lövtunnlar" i form av markvägar ut mot utmarken/skogen, omgivna av tätt lövverk såsom hasselbuskage.

Mer generell information om arten finns i Naturvårdsverkets artspecifika vägledning.

Bevarandemål

Barbastell ska finnas i en livskraftig och reproducerande population. Barbastellens födosöksområde ska vara av god kvalitet och träd bärande naturbetesmark, ängar och äldre trädgårdar ska fortsättningsvis hållas öppna med bete och annan skötsel. Arealen hävdad mark inom Natura 2000-området ska vara minst 30 hektar. Tillgången på lämpliga koloniplatser i form av gamla grova-, hamlade träd, hålträd samt äldre ekonomibygnader ska behållas eller öka.

Negativ påverkan

Barbastell hotas främst av försämring/förstörelse av biotoper viktiga för födosök och kolonier, vilket t.ex. kan ske genom:

- Avverkningar av värdefulla lövskogsmiljöer.
- Igenväxning och upphörd hävd (särskilt av bete och slåtter)
- Att lämpliga boplatser förstörs.

Arten påverkas också negativt av t.ex. olämpligt lokaliserade vindkraftverk eller annan verksamhet som riskerar att barbastell skadas/dör.

Mer generell information om vad som påverkar arten negativt finns i Naturvårdsverkets artspecifika vägledning.

Bevarandetillstånd

Länsstyrelsen har i dagsläget inte tillräckligt med information för att kunna ange artens bevarandetillstånd.

Dokumentation

Länsstyrelsen i Jönköpings län 1989, Ängs- och hagmarker i Eksjö kommun, länsstyrelsens meddelande 1989:1

Uppgifter från ängs- och betesinventeringen, databas Jordbruksverket

Ekonomisk karta från 1950 talet

Modernt ortofoto

Uppgifter från länsstyrelsen inventeringar av barbastell

Naturvårdsverket. 2011. Barbastell.

Naturvårdsverket. 2015. Åtgärdsprogram för barbastell 2015-2019.

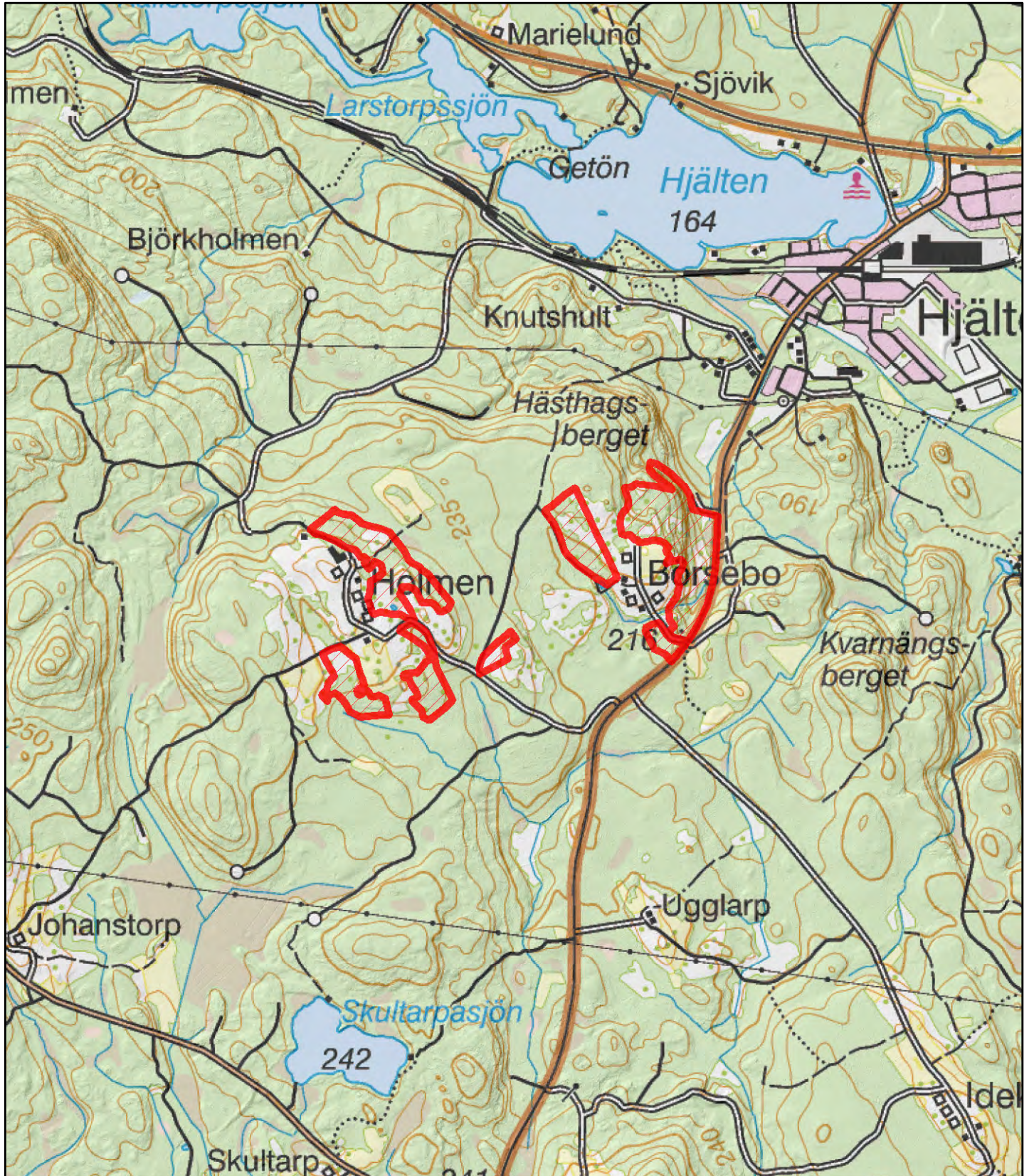
Bilagor

Kartbilaga (översiktskarta och naturtypskarta).

Natura 2000-område

Börsebo och Holmen

(SE0310345)



1:20 000



Länsstyrelsen
i Jönköpings län

© Lantmäteriet Geodatasamverkan
© Länsstyrelsen Jönköping



Natura 2000-område



Börsebo och Holmen

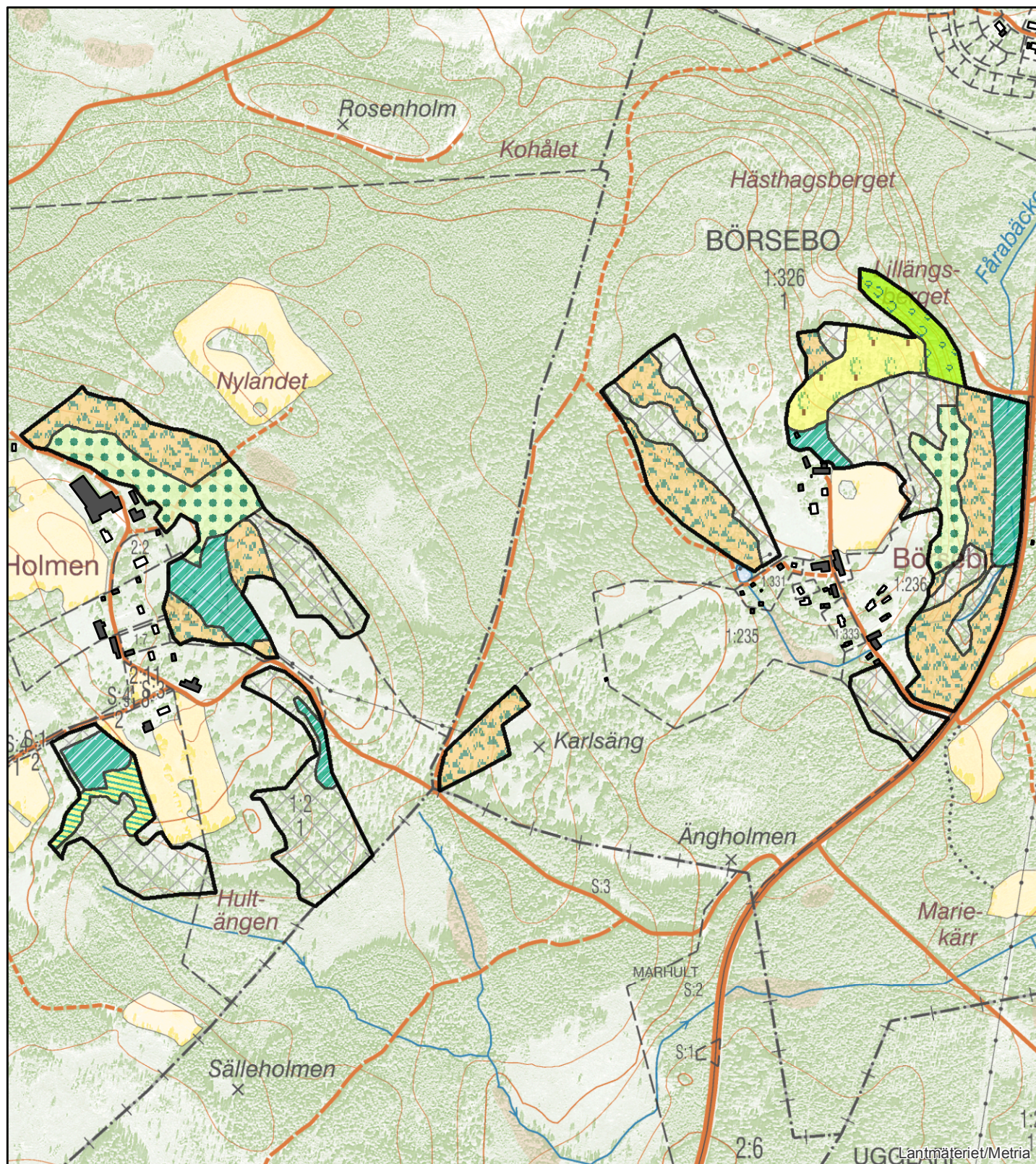


Natura 2000-område Börsebo och Holmen (SE0310345)

Bilaga
naturtypskarta



Länsstyrelsen
i Jönköpings län



Naturtyper

- | | | | |
|--|--------------------------|--|----------------------------|
| | Silicatgräsmarker (6270) | | Nordlig ädellövskog (9020) |
| | Fuktängar (6410) | | Trädklädd betesmark (9070) |
| | Slätterängar (6510) | | Ej Natura 2000-habitat |
| | Lövängar (6530) | | |

© Lantmäteriet Geodatasamverkan
© Länsstyrelsen Jönköping

0 80 160 240 Meter

