



Länsstyrelsen  
i Jönköpings län



Bevarandeplan för Natura 2000-område

# Kansjön



- Områdeskod  
SE0310341

- Bevarandeplanen  
reviderad/fastställd  
2016-12-12  
2006-04-20

- Beteckning  
0600-40-0341

## Bakgrund

Natura 2000 är ett nätverk av värdefulla naturområden inom EU. Utpekande av Natura 2000-områden bygger på krav i EUs fågeldirektiv och art- och habitatdirektiv. Syftet är att hejda utrotning av vilda djur och växter och att hindra att deras livsmiljöer förstörs. Alla medlemsländer ska peka ut Natura 2000-områden. Genom utpekandet åtar sig länderna att naturmiljöerna och arterna i varje område långsiktigt ska bevaras. Natura 2000-nätverket är viktigt i EUs arbete för att bevara biologisk mångfald. I de båda direktiven listas särskilt värdefulla naturmiljöer och arter.

## Bevarandeplan

Bevarandeplanen beskriver området med bevarandesyfte, bevarandemål och beskrivningar av de naturmiljöer och arter som ska vara i gynnsamt bevarandetillstånd. Även vad som kan påverka Natura 2000-området negativt, behov av bevarandeåtgärder, t ex skydd eller skötsel, liksom uppföljning beskrivs också. Informationen ska underlätta förvaltningen av området och tillståndsprövningar enligt miljöbalken. Bevarandeplanen fastställs av Länsstyrelsen och kan revideras när ny kunskap tillkommer eller om omständigheterna i eller utanför området ändras.

## Lagstiftning

För att inte skada naturvärden krävs tillstånd för verksamheter eller åtgärder som på ett betydande sätt kan påverka miljön i ett Natura 2000-område. Det kan även gälla åtgärder utanför Natura 2000-området, om de kan påverka miljön i området. Detta regleras i miljöbalken (7 kapitlet 27-29§§). Då det kan vara svårt att avgöra vilka åtgärder som på ett betydande sätt kan påverka naturvärden behöver man samråda med Länsstyrelsen före genomförandet. Vid skogsbruksåtgärder hålls samråd med Skogsstyrelsen. Tillstånd krävs inte för de åtgärder som behövs för skötseln av naturmiljöerna i området. Bevarandeplanen är inte ett juridiskt bindande dokument utan ett underlag för prövningar av eventuella åtgärder i Natura 2000-området.

## Kontakt

Vid frågor om Natura 2000 kontakta Länsstyrelsen:

- Telefon växel: 010-22 36 000
- E-post: [jonkoping@lansstyrelsen.se](mailto:jonkoping@lansstyrelsen.se)

## Bevarandeplan för Natura 2000-området

### SE0310341 Kansjön

Kommun: Nässjö

Områdets totala areal: 77,2 ha

Bevarandeplanen uppdaterad av Länsstyrelsen: 2016-12-12

Bevarandeplanen fastställd av Länsstyrelsen: 2006-04-20

Markägarförhållanden:

Privat

Regeringsbeslut, historik:

SPA: Nej, pSCI: 1998-01-01, SCI: 2005-01-01, SAC: 2011-03-01, regeringsbeslut M2010/4648/Nm

#### Naturtyper och arter som ska bevaras i området:

Naturtyper och arter enligt art- och habitatdirektivet samt fågeldirektivet:

3110 - Näringsfattiga slättsjöar

1081 - Bredkantad dykare, *Dytiscus latissimus*

#### Bevarandesyfte

Syftet med Natura 2000 är att säkerställa den långsiktiga överlevnaden för Europas mest värdefulla och hotade naturtyper och arter. I varje enskilt Natura 2000-område är syftet att prioriterade naturtyper och arter bevaras så att området på bästa sätt bidrar till gynnsam bevarandestatus på biogeografisk nivå.

I Natura 2000-området är det prioriterade bevarandevärdet Kansjön samt arten bred gulbrämrad dykare.

Motivering: Området har höga naturvärden knutna till naturtypen näringsfattiga slättsjöar och till förekomsten av bred gulbrämrad dykare. Sjön har god ekologi med avseende på bottenfaunan och förekommande makrofyter. I Kansjön finns även den rödlistade makroalgen sjöhjortron.

Prioriterade åtgärder: Hänsyn i omgivande mark för att värna vattenkvaliteten och bevara en ekologiskt funktionell kantzoon.

#### Beskrivning av området

Kansjön är en cirka 77 hektar näringsberikad näringsfattig slättsjö med ett största djup på 14,5

meter. Stränderna är mestadels minerogena med sand, sten och lera, men även inslag av organogena bottenar förekommer. Växtligheten består av spridda, men täta bestånd av bladvass. I sjön finns även kortskottsväxterna braxengräs, notblomster och strandpryl, vilka är typiska för naturtypen näringsfattiga slättsjöar.

Den rödlistade makroalgen sjöhjortron (*Nostoc zetterstedti*) förekommer rikligt i sjön. Förekommande fiskarter är gädda, mört, lake, abborre, bergsimpa och gers. Kansjön har tills år 2001 även haft ett bestånd av flodkräfta som nu är utslaget av okänd orsak. Beståndet minskade stadigt under flera år innan försvinnandet. Signalkräfta finns nedströms första definitiva vandringshindret.

Kansjön ingår i Huskvarnaåns vattensystem. Sjöns avrinningsområde är 670 hektar stort. Tillrinningsområdet består huvudsakligen av skogs- och myrmark med inslag av odlingsmark. Sjöns närmiljö domineras av lövskog, med det förekommer även en del barrskog. Utmed sjöns norra del finns en del fritidsbebyggelse.

Kansjön är naturvärdesbedömd enligt System Aqua år 2003 och bedömdes ha mycket högt naturvärde. Sjön är även klassad som ett nationellt värdefullt vatten ur naturvårdssynpunkt.

Kansjön får anses som påverkad, främst beroende på den stora andelen strandnära åkermark, höga fosforhalter i ytvattnet, utslaget flodkräftbestånd, en viss förändring av fiskfaunan samt en betydande fritidsbebyggelse. Sjön är sänkt år 1851.

Vattenförvaltningens senaste klassning av Kansjön är god ekologisk status. Det är undersökningar av makrofyter och bottenfauna som avgjort statusen. Mätningar av totalfosfor visar på måttlig status men undersökningar av makrofyter och bottenfauna visar dock inte på någon övergödningpåverkan. Den ekologiska statusen bedöms därför vara god, men det bedöms samtidigt finns en risk för försämring om näringshalterna fortsätter att öka. Sjön har en god buffringsförmåga mot försurning och de senaste årens lägsta uppmätta pH-värde är 6,9. Sjön bedöms att inte uppnå god kemisk status med avseende på kvicksilver och PBDE, då gränsvärdena för dessa ämnen överskrids i alla Sveriges ytvattenförekomster.

### **Vad kan påverka negativt**

- Förändring av sjöns naturlighet och flödesregim, t.ex. vandringshinder, reglering, dikning, vattenuttag, grumling, för reglerade vattendrag även ekologiska försämringar som sänkt minimitappning, ökad korttidsreglering etc.
- Skogsbruk i närområdet utan lämnande av skyddszoner i sådan utsträckning som behövs av hänsyn till växt- och djurlivet, kulturmiljön och landskapsbilden (se Skogsvårdslagen 30 § och dess föreskrifter).
- Avsaknad av ekologiskt funktionell kantzonen.
- Försämrade vattenkvalitet genom påverkan av föroreningar, näringsämnen, bekämpningsmedelsrester, grumling, humusämnen etc., t.ex. körskadorna i skogsbruk, läckage av näringsämnen eller bekämpningsmedelsrester, dagvatten som kan påverka vattenkvaliteten.
- Rensning av till sjön mynnande diken, om det innebär att fisket kan skadas (se 11 kap. 15 § Miljöbalken om skyldighet att göra anmälan till länsstyrelsen om fisket kan skadas, avser både

allmänt och enskilt fiske och både yrkesfiske och fritidsfiske).

- Förändring av sjöns naturliga artsammansättning och konkurrensförhållanden, t.ex. påverkan av främmande arter, genom utsättning av främmande arter, för hårt eller ensidigt fisketryck etc.
- Minskning av arealen naturliga strandmiljöer, t.ex. exploatering utmed sjön etc.

Generella texter kring vad som påverkar naturtyper och arter negativt finns även i Naturvårdsverkets naturtyps- och arts specifika vägledningar.

### **Bevarandeåtgärder**

Kansjön tillhör Kansjöns fiskevårdsområde. Området omfattas av 100 meters strandskydd. EU:s ramdirektiv för vatten utgör grund för skydd av vatten. Direktivet har införlivats i svensk lagstiftning genom förordningen (2004:660) om förvaltning av kvaliteten på vattenmiljön. Syftet med lagstiftningen är bl.a. att ställa krav på icke försämring av ytvatten med avseende på både ekologisk och kemisk status. Ytterligare skydd, utöver dessa och skogsvårdslagens och miljöbalkens allmänna bestämmelser, bedöms för närvarande inte behövas.

Vid åtgärder som utförs i anslutning till sjön eller tillrinnande vattendrag ska en skyddszon finnas mot vattnet. Denna skyddszon får i varje enskilt fall anpassas efter åtgärden samt hur den kan tänkas påverka sjön och dess värden.

Lämpliga åtgärder för att komma till rätta med i framtiden eventuellt höga fosforhalter. Länsstyrelsen förelade år 2011 Nässjö kommunen att anordna allmän vatten- och avloppsanordning för bebyggelsen vid Kansjön senast år 2015. Kommunen gjorde därefter en inledande utredning och konstaterade att området inte bör ges hög prioritet som utbyggnadsområde och begärde att föreläggandet skulle dras tillbaka. Länsstyrelsen upphävde i maj 2013 föreläggandet mot bakgrund av kommunens begäran och pågående arbete med VA-plan. I sammanfattande bedömning konstaterar Nässjö kommun att området bedöms ha förhållandevis liten belastning på sjön. Befintliga övergödningsproblem och risker för hälsan bedöms som små.

### **Uppföljning av naturtyper och arter**

Länsstyrelsen ansvarar för att uppföljning av bevarandemål genomförs. Uppföljningen ska ske enligt de manualer för skyddade områden som har tagits fram av Naturvårdsverket. Mätbara mål, så kallade målindikatorer, ska registreras i databasen SkötselDOS. Dessa målindikatorer följs sedan upp. Målsättningen är att kunna se om de bevarandemål som satts upp i bevarandeplaner och skötselplaner uppfylls, att skötseln fungerar och att Natura 2000 - naturtyperna och arterna har gynnsamt tillstånd.

**Naturtyper och arter enligt art- och habitatdirektivet samt fågeldirektivet:****3110 - Näringsfattiga slättsjöar**

---

*Areal:* 77 ha. Arealen fastställd i regeringsbeslut

Beskrivning

Kansjön klassas som näringsfattig slättsjö.

Mer generell information om naturtypen finns i Naturvårdsverkets naturtypsspecifika vägledning.

Bevarandemål

Näringsfattiga slättsjöar är relativt grunda sjöar som ska ha klart vatten och näringsfattiga strandzoner. Området ska nå minst god ekologisk status enligt vattenförvaltningens miljökvalitetsnormer. Vattenstatusen ska inte påverkas av gödning eller skogsbruk i närheten av sjön. Sjön ska ha naturliga vattenståndsvariationer och en karakteristisk artsammansättning. Vattnet ska ha inslag av typiska arter som t.ex. notblomster, strandpryl och braxengräs och den rödlistade kolonibildande cyanobakterien sjöhjortron, ska ha en stabil förekomst i sjön. Arealen näringsfattig slättsjö ska vara minst 77 hektar.

Bevarandetillstånd

Gynnsamt bevarandetillstånd. Vattenförvaltningens senaste klassning av Kansjön är god ekologisk status. Det är undersökningar av makrofyter och bottenfauna som avgjort statusen. Mätningar av totalfosfor visar på måttlig status men undersökningar av makrofyter och bottenfauna visar dock inte på någon övergödningpåverkan. Den ekologiska statusen bedöms därför vara god, men det bedöms samtidigt finns en risk för försämring om näringshalterna fortsätter att öka.

**1081 - Bredkantad dykare, *Dytiscus latissimus***

---

Artens förekomst är fastställd i regeringsbeslut.

Beskrivning

Arten funnen i Kansjön vid inventering senast 2007.

Mer generell information om arten finns i Naturvårdsverkets arts specifika vägledning.

Bevarandemål

Bred gulbrämrad dykare ska finnas i en livskraftig population. Områdets sjö, som är artens livsmiljö, ska ha en variationsrik strandmiljö med öppna såväl som tätbevuxna partier. Sjön ska ha en ostörd hydrologi och inte vara påverkad av övergödning. Arealen näringsfattig slättsjö ska vara minst 77 hektar.

Bevarandetillstånd

Gynnsamt bevarandetillstånd: Länsstyrelsen bedömer att förutsättningarna för att bevara arten på lång sikt är goda.

**Dokumentation**

Nässjö kommun Vatten- och avloppsplan 2014. Dnr. 2011-700MI

Länsstyrelsen i Jönköpings län. 2002. Bottenfauna i femton sjöar i Jönköpings län 2003. En inventering av trollsländor och övrig bottenfauna. Meddelande 2002:44.

Länsstyrelsen i Jönköpings län. 2003. Naturvärdesbedömning sjöar- Motala ström i Jönköpings län. Meddelande 2003:1.

Länsstyrelsen i Jönköpings län. 2004. Vattenverksamhetsdatabasen.

Länsstyrelsen i Jönköpings län. 2005. Databas sjöregister.

Länsstyrelsen i Jönköpings län. 2005. Förslag till värdefulla vattenmiljöer. Arbetsmaterial skickat till Naturvårdsverket maj 2005.

Länsstyrelsen i Jönköpings län. 2005. Vattenkemidatabasen.

Modernt ortofoto

VISS (Vatteninformationssystem Sverige). 2015. Kansjön.

**Bilagor**

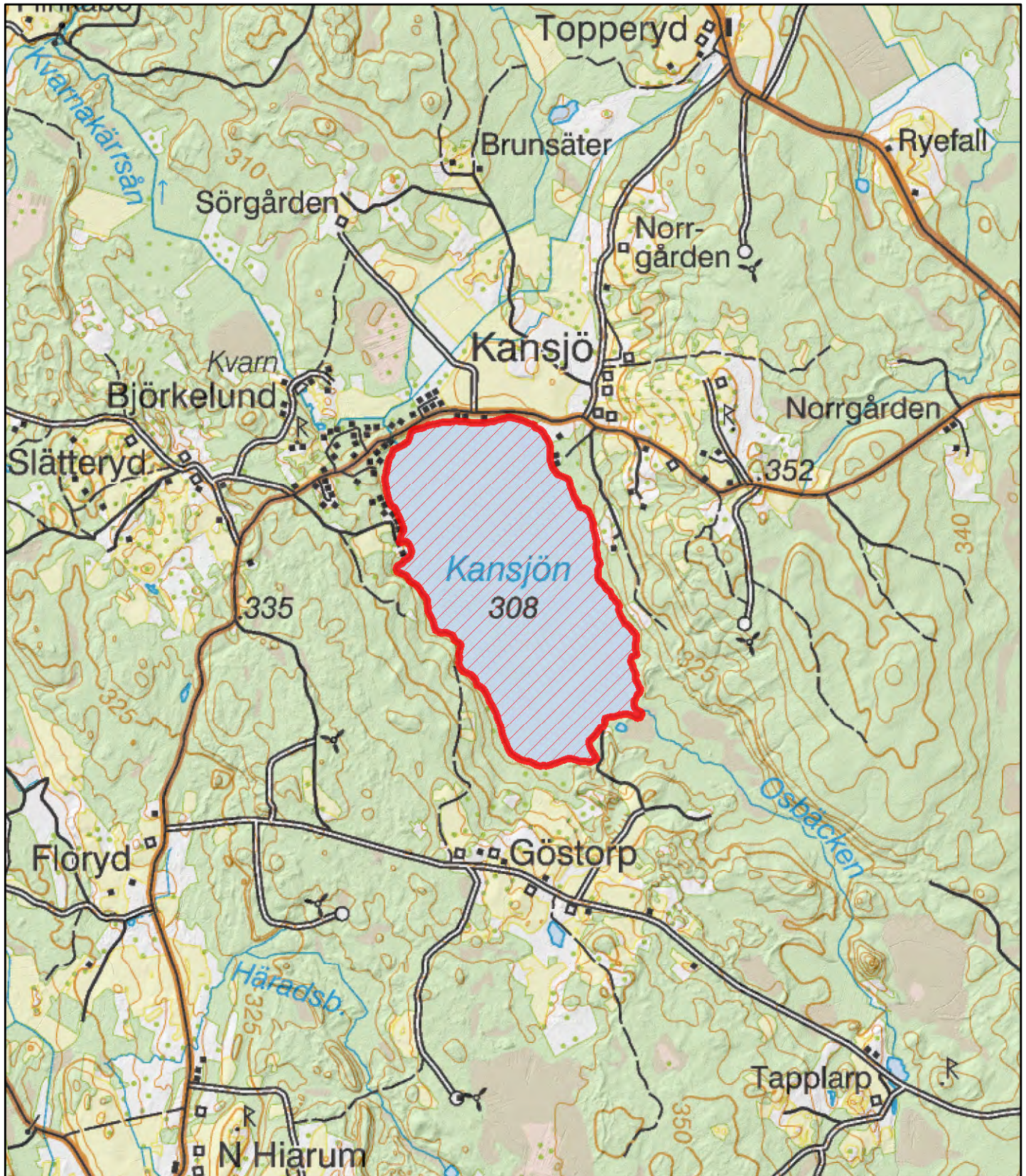
Kartbilaga (översiktskarta).



# Natura 2000-område

## Kansjön

(SE0310341)



1:20 000



Länsstyrelsen  
i Jönköpings län

© Lantmäteriet Geodatasamverkan  
© Länsstyrelsen Jönköping



**Natura 2000-område**

 Kansjön

