

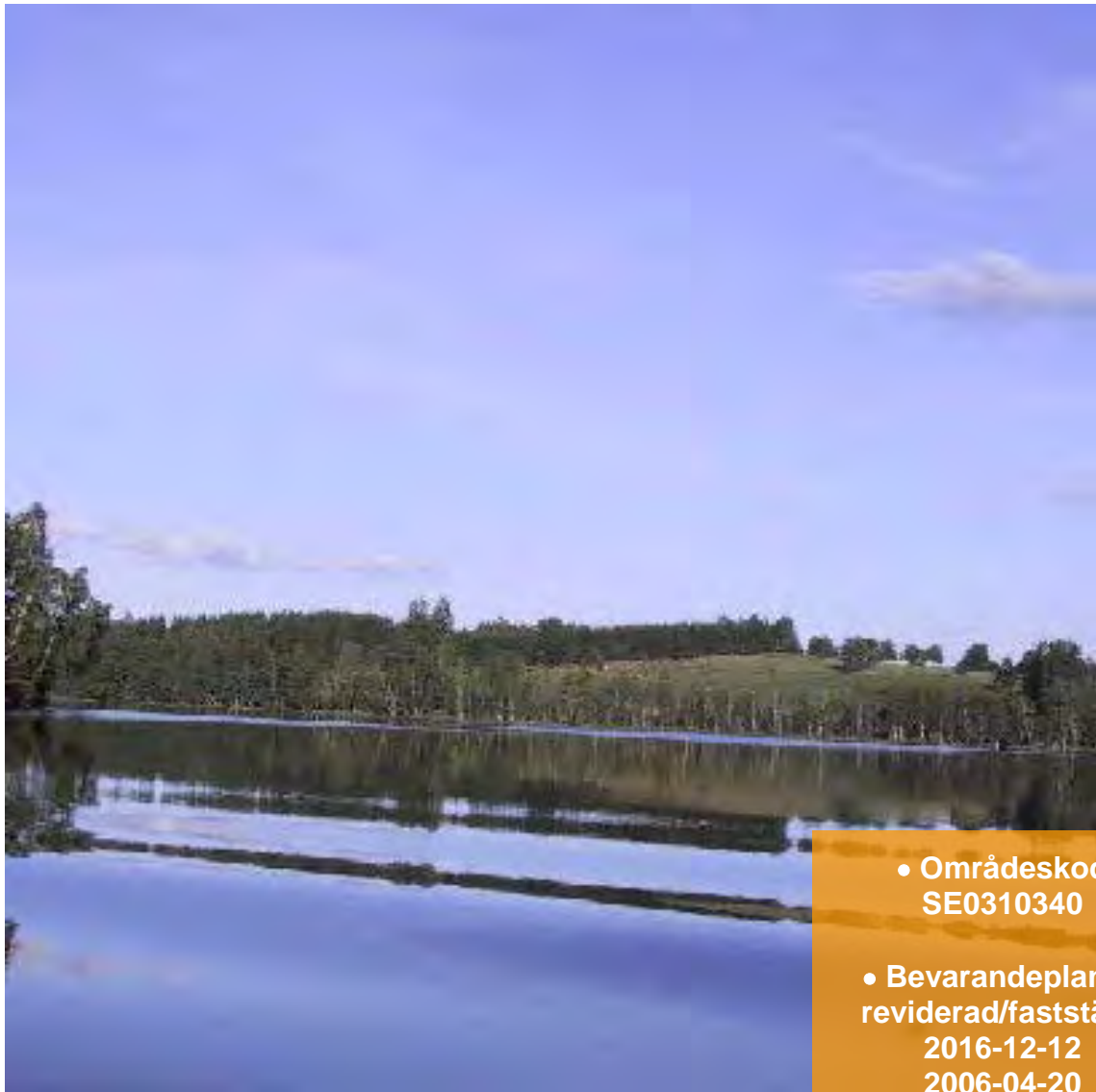


Länsstyrelsen  
i Jönköpings län



Bevarandeplan för Natura 2000-område

# Lindåsasjön



- Områdeskod  
SE0310340

- Bevarandeplanen  
reviderad/fastställd  
2016-12-12  
2006-04-20

- Beteckning  
0600-40-0340

## Bakgrund

Natura 2000 är ett nätverk av värdefulla naturområden inom EU. Utpekande av Natura 2000-områden bygger på krav i EUs fågeldirektiv och art- och habitatdirektiv. Syftet är att hejda utrotning av vilda djur och växter och att hindra att deras livsmiljöer förstörs. Alla medlemsländer ska peka ut Natura 2000-områden. Genom utpekandet åtar sig länderna att naturmiljöerna och arterna i varje område långsiktigt ska bevaras. Natura 2000-nätverket är viktigt i EUs arbete för att bevara biologisk mångfald. I de båda direktiven listas särskilt värdefulla naturmiljöer och arter.

## Bevarandeplan

Bevarandeplanen beskriver området med bevarandesyfte, bevarandemål och beskrivningar av de naturmiljöer och arter som ska vara i gynnsamt bevarandetilstånd. Även vad som kan påverka Natura 2000-området negativt, behov av bevarandeåtgärder, t ex skydd eller skötsel, liksom uppföljning beskrivs också. Informationen ska underlätta förvaltningen av området och tillståndsprövningar enligt miljöbalken. Bevarandeplanen fastställs av Länsstyrelsen och kan revideras när ny kunskap tillkommer eller om omständigheterna i eller utanför området ändras.

## Lagstiftning

För att inte skada naturvärden krävs tillstånd för verksamheter eller åtgärder som på ett betydande sätt kan påverka miljön i ett Natura 2000-område. Det kan även gälla åtgärder utanför Natura 2000-området, om de kan påverka miljön i området. Detta regleras i miljöbalken (7 kapitlet 27-29§§). Då det kan vara svårt att avgöra vilka åtgärder som på ett betydande sätt kan påverka naturvärden behöver man samråda med Länsstyrelsen före genomförandet. Vid skogsbruksåtgärder hålls samråd med Skogsstyrelsen. Tillstånd krävs inte för de åtgärder som behövs för skötseln av naturmiljöerna i området. Bevarandeplanen är inte ett juridiskt bindande dokument utan ett underlag för prövningar av eventuella åtgärder i Natura 2000-området.

## Kontakt

Vid frågor om Natura 2000 kontakta Länsstyrelsen:

- Telefon växel: 010-22 36 000
- E-post: [jonkoping@lansstyrelsen.se](mailto:jonkoping@lansstyrelsen.se)

## Bevarandeplan för Natura 2000-området

### SE0310340 Lindåsasjön

Kommun: Vetlanda

Områdets totala areal: 70,8 ha

Bevarandeplanen uppdaterad av Länsstyrelsen: 2016-12-12

Bevarandeplanen fastställd av Länsstyrelsen: 2006-04-20

Markägarförhållanden:

Privat

Regeringsbeslut, historik:

SPA: Nej, pSCI: 1998-01-01, SCI: 2005-01-01, SAC: 2011-03-01, regeringsbeslut M2010/4648/Nm

#### Naturtyper och arter som ska bevaras i området:

Naturtyper och arter enligt art- och habitatdirektivet samt fågeldirektivet:

3130 - Ävjestrandsjöar

#### Bevarandesyfte

Syftet med Natura 2000 är att säkerställa den långsiktiga överlevnaden för Europas mest värdefulla och hotade naturtyper och arter. I varje enskilt Natura 2000-område är syftet att prioriterade naturtyper och arter bevaras så att området på bästa sätt bidrar till gynnsam bevarandestatus på biogeografisk nivå.

I Natura 2000-området är det prioriterade bevarandevärdet sjön.

Motivering: Området har höga värden knutna till naturtypen ävjestrandsjöar. Sjön har bland annat god ekologi med avseende på förekommande makrofyter.

Prioriterade åtgärder: Hänsyn i omgivande mark för att värna vattenkvaliteten och bevara en ekologiskt funktionell kantzoon.

#### Beskrivning av området

Lindåsasjön är en näringsfattig klarvattensjö som förts till naturtypen ävjestrandsjöar. Sjön är cirka 70 hektar stor och har ett största djup på 14 meter. Stränderna är mestadels sandiga med inslag av sten, berg och dy. Växtligheten består av sparsam övervattensväxtlighet, förutom i vikarna där vassarna är rikligare, samt av kortskotts- och flytbladsväxter. Förekommande

kortskottsväxter är bland annat notblomster och styvt braxengräs, dessa arter växer i klart och näringsfattigt vatten och är typiska för naturtypen ävjestrandsjöar.

Storlom häckar i sjön. Förekommande fiskarter är gädda, sutare, braxen, mört, lake och abborre. Ål har funnits, men försvunnit under 1900-talet. Flodkräfta har funnits i sjön, men arten försvann 1999 och trots försök med återintroduktion har inte något nytt bestånd etablerats. Signalkräfta finns numer i sjön samt nedströms i utloppsbäcken nedan ett definitivt vandringshinder.

Lindåsasjön ingår i Emåns vattensystem. Sjöns avrinningsområde är 380 hektar stort. Tillrinningsområdet utgörs av skogs- och odlingsmark. Sjöns närmiljö utgörs till största delen av barrskog med inslag av öppen mark i form av betes- och åkermark.

Lindåsasjön är naturvärdesbedömd enligt System Aqua och bedömdes ha en hög grad av naturlighet. Sjön är även kommunal reservtytvattentäkt och är klassad som ett regionalt värdefullt vatten ur naturvårdssynpunkt.

Lindåsasjön får anses som något påverkad, främst beroende på ett utslaget flodkräftbestånd, en måttlig vattenståndsreglering samt tillfällena med låga syrehalter i bottenvattnet. Sjön sänktes 1 meter på 1700-talet. Sjön regleras med en amplitud på 65 cm. I sjön förekommer den invasiva arten vattenpest.

Vattenförvaltningens senaste klassning av Lindåsasjön är god ekologisk status och god kemisk status med undantag för halterna av kvicksilver och PBDE (gränsvärdena för dessa ämnen överskrids i alla Sveriges ytvattenförekomster). Klassningen av näringsämnen visar på hög status då Lindåsasjön har låga fosforhalter (8 µg/l). Sjön har också en god buffertkapacitet mot försurning och lägsta uppmätta pH är över 7.

### **Vad kan påverka negativt**

- Förändring av sjöns naturlighet och flödesregim, t.ex. vandringshinder, reglering, dikning, vattenuttag, grumling, för reglerade vattendrag även ekologiska försämringar som sänkt minimitappning, ökad korttidsreglering etc.
- Skogsbruk i närområdet utan lämnande av skyddszoner i sådan utsträckning som behövs av hänsyn till växt- och djurlivet, kulturmiljön och landskapsbilden (se Skogsvårdslagen 30 § och dess föreskrifter).
- Avsaknad av ekologiskt funktionell kantzon.
- Försämrade vattenkvalitet genom påverkan av föroreningar, näringsämnen, bekämpningsmedelsrester, grumling, humusämnen etc., t.ex. körskadorna i skogsbruk, läckage av näringsämnen eller bekämpningsmedelsrester, dagvatten som kan påverka vattenkvaliteten.
- Rensning av till sjön mynnande diken, om det innebär att fisket kan skadas (se 11 kap. 15 § Miljöbalken om skyldighet att göra anmälan till länsstyrelsen om fisket kan skadas, avser både allmänt och enskilt fiske och både yrkesfiske och fritidsfiske).
- Förändring av sjöns naturliga artsammansättning och konkurrensförhållanden, t.ex. påverkan av främmande arter, genom utsättning av främmande arter, för hårt eller ensidigt fisketryck etc.

- Minskning av arealen naturliga strandmiljöer, t.ex. exploatering utmed sjön etc.

Generella texter kring vad som påverkar naturtyper och arter negativt finns även i Naturvårdsverkets naturtyps- och arts specifika vägledningar.

### **Bevarandeåtgärder**

Lindåsasjön ingår i Lindåsasjöns fiskevårdsområde. Området är vattenskyddsområde enligt 7 kap. 21 § MB. Sjön omfattas av strandskydd 100 meter. EU:s ramdirektiv för vatten utgör grund för skydd av vatten. Direktivet har införlivats i svensk lagstiftning genom förordningen (2004:660) om förvaltning av kvaliteten på vattenmiljön. Syftet med lagstiftningen är bl.a. att ställa krav på icke försämring av ytvatten med avseende på både ekologisk och kemisk status. Ytterligare skydd, utöver dessa och skogsvårdslagens och miljöbalkens allmänna bestämmelser, bedöms för närvarande inte behövas.

Vid åtgärder som utförs i anslutning till sjön eller tillrinnande vattendrag ska en skyddszon finnas mot vattnet. Denna skyddszon får i varje enskilt fall anpassas efter åtgärden samt hur den kan tänkas påverka sjön och dess värden.

### **Uppföljning av naturtyper och arter**

Länsstyrelsen ansvarar för att uppföljning av bevarandemål genomförs. Uppföljningen ska ske enligt de manualer för skyddade områden som har tagits fram av Naturvårdsverket. Mätbara mål, så kallade målindikatorer, ska registreras i databasen SkötselDOS. Dessa målindikatorer följs sedan upp. Målsättningen är att kunna se om de bevarandemål som satts upp i bevarandeplaner och skötselplaner uppfylls, att skötseln fungerar och att Natura 2000 - naturtyperna och arterna har gynnsamt tillstånd.

**Naturtyper och arter enligt art- och habitatdirektivet samt fågeldirektivet:****3130 - Ävjestrandsjöar**

---

*Areal:* 70,8 ha. Arealen fastställd i regeringsbeslut

Beskrivning

Lindåsasjön är klassad som naturtypen ävjestrandsjö.

Mer generell information om naturtypen finns i Naturvårdsverkets naturtypsspecifika vägledning.

Bevarandemål

Ävjestrandsjöar ska ha relativt klart vatten och präglas av naturliga vattenståndsfluktuationer. Sjön ska ha stränder som tidvis blottläggs och som under dessa perioder hyser annuell pionjärvegetation. Området ska nå minst god ekologisk status enligt vattenförvaltningens miljö kvalitetsnormer. Vattenstatusen ska inte påverkas av gödning eller skogsbruk i sjöns närområde. Artsammansättningen ska vara naturlig och det ska vara fria vandringsvägar i anslutande vattensystem. Vattnet ska ha inslag av typiska arter som t.ex. notblomster, strandpryl och öring. Arealen ävjestrandsjöar ska vara minst 70 hektar vid medelvattenstånd.

Bevarandetillstånd

Gynnsamt bevarandetillstånd: Naturtypen är ganska välbevarad, och har i huvudsak kvar viktiga strukturer och funktioner. Förutsättningarna för att bevara naturtypens värden på lång sikt är goda.

**Dokumentation**

Länsstyrelsen i Jönköpings län. 1997. Vattenkemi i sjöar. Resultat från länsinventeringen hösten 1995. Meddelande 1997:12.

Länsstyrelsen i Jönköpings län. 2003. Naturvärdesbedömning sjöar- Emån i Jönköpings län. Meddelande 2003:2.

Länsstyrelsen i Jönköpings län. 2005. Databas sjöregister.

Länsstyrelsen i Jönköpings län. 2005. Förslag till värdefulla vattenmiljöer. Arbetsmaterial skickat till Naturvårdsverket maj 2005.

Länsstyrelsen i Jönköpings län. 2005. Vattenkemidatabasen.

Länsstyrelsen i Jönköpings län. 2009. Värdefulla vatten i Jönköpings län. Meddelande 2009:23. Modernt ortofoto.

Naturhistoriska riksmuseet. 1998. Den virtuella floran, Näringsfattiga sjöar - Oligotrofa sjöar. VISS (Vatteninformationssystem Sverige). 2015. Lindåsasjön.

**Bilagor**

Kartbilaga (översiktskarta).

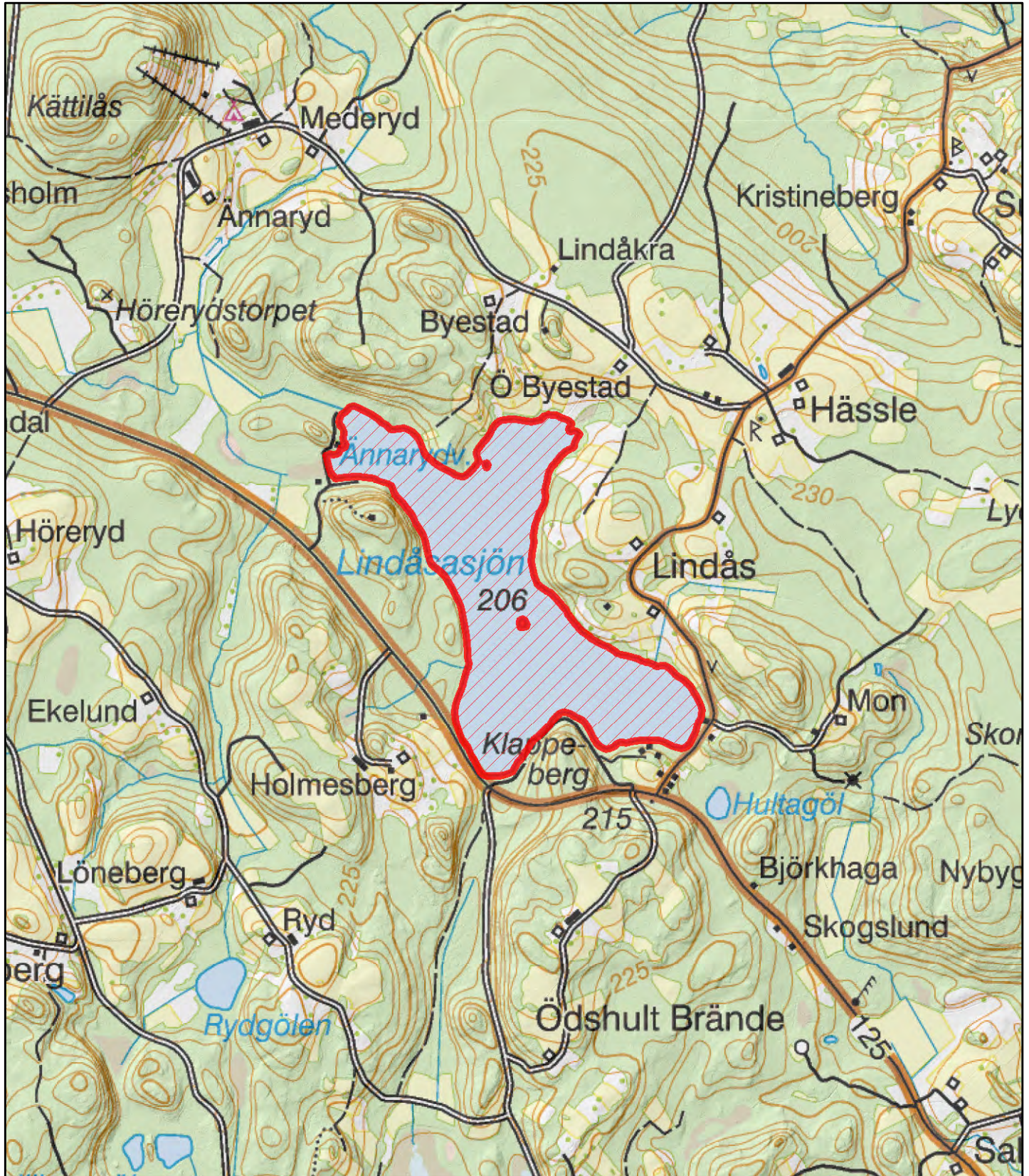




# Natura 2000-område

## Lindåsasjön

(SE0310340)



1:20 000



Länsstyrelsen  
i Jönköpings län

© Lantmäteriet Geodatasamverkan  
© Länsstyrelsen Jönköping



**Natura 2000-område**



Lindåsasjön

