



Länsstyrelsen
i Jönköpings län



Bevarandeplan för Natura 2000-område

Sötåsasjön



- Områdeskod
SE0310339

- Bevarandeplanen
reviderad/fastställd
2016-12-12
2006-09-26

- Beteckning
0600-40-0339

Bakgrund

Natura 2000 är ett nätverk av värdefulla naturområden inom EU. Utpekande av Natura 2000-områden bygger på krav i EUs fågeldirektiv och art- och habitatdirektiv. Syftet är att hejda utrotning av vilda djur och växter och att hindra att deras livsmiljöer förstörs. Alla medlemsländer ska peka ut Natura 2000-områden. Genom utpekandet åtar sig länderna att naturmiljöerna och arterna i varje område långsiktigt ska bevaras. Natura 2000-nätverket är viktigt i EUs arbete för att bevara biologisk mångfald. I de båda direktiven listas särskilt värdefulla naturmiljöer och arter.

Bevarandeplan

Bevarandeplanen beskriver området med bevarandesyfte, bevarandemål och beskrivningar av de naturmiljöer och arter som ska vara i gynnsamt bevarandetilstånd. Även vad som kan påverka Natura 2000-området negativt, behov av bevarandeåtgärder, t ex skydd eller skötsel, liksom uppföljning beskrivs också. Informationen ska underlätta förvaltningen av området och tillståndsprövningar enligt miljöbalken. Bevarandeplanen fastställs av Länsstyrelsen och kan revideras när ny kunskap tillkommer eller om omständigheterna i eller utanför området ändras.

Lagstiftning

För att inte skada naturvärden krävs tillstånd för verksamheter eller åtgärder som på ett betydande sätt kan påverka miljön i ett Natura 2000-område. Det kan även gälla åtgärder utanför Natura 2000-området, om de kan påverka miljön i området. Detta regleras i miljöbalken (7 kapitlet 27-29§§). Då det kan vara svårt att avgöra vilka åtgärder som på ett betydande sätt kan påverka naturvärden behöver man samråda med Länsstyrelsen före genomförandet. Vid skogsbruksåtgärder hålls samråd med Skogsstyrelsen. Tillstånd krävs inte för de åtgärder som behövs för skötseln av naturmiljöerna i området. Bevarandeplanen är inte ett juridiskt bindande dokument utan ett underlag för prövningar av eventuella åtgärder i Natura 2000-området.

Kontakt

Vid frågor om Natura 2000 kontakta Länsstyrelsen:

- Telefon växel: 010-22 36 000
- E-post: jonkoping@lansstyrelsen.se



Bevarandeplan för Natura 2000-området

SE0310339 Sötåsasjön

Kommun: Aneby, Tranås

Områdets totala areal: 122 ha

Bevarandeplanen uppdaterad av Länsstyrelsen: 2016-12-12

Bevarandeplanen fastställd av Länsstyrelsen: 2006-09-26

Markägarförhållanden:

Privat

Regeringsbeslut, historik:

SPA: Nej, pSCI: 1998-01-01, SCI: 2005-01-01, SAC: 2011-03-01, regeringsbeslut M2010/4648/Nm

Naturtyper och arter som ska bevaras i området:

Naturtyper och arter enligt art- och habitatdirektivet samt fågeldirektivet:

3130 - Ävjestrandsjöar

Bevarandesyfte

Syftet med Natura 2000 är att säkerställa den långsiktiga överlevnaden för Europas mest värdefulla och hotade naturtyper och arter. I varje enskilt Natura 2000-område är syftet att prioriterade naturtyper och arter bevaras så att området på bästa sätt bidrar till gynnsam bevarandestatus på biogeografisk nivå.

I Natura 2000-området är det prioriterade bevarandevärdet sjön.

Motivering: Området har höga värden knutna till naturtypen ävjestrandsjöar. Sjön har god ekologi med avseende på förekommande makrofyter.

Prioriterade åtgärder: Hänsyn i omgivande mark för att värna vattenkvaliteten och bevara en ekologiskt funktionell kantzoon.

Beskrivning av området

Sötåsasjön är en näringsfattig klarvattensjö som hör till naturtypen ävjestrandsjöar. Sjön är cirka 122 hektar stor och har ett största djup på 15,6 meter. Stränderna är mångformiga och mestadels steniga med inslag av häll och sand. Vattenväxtligheten består av glesa bestånd av starr och notblomster. I söder förekommer dock ett större bälte av bladvass.

Bland häckande sjöberoende fågelarter märks bland annat storlom och fiskgjuse. Förekommande fiskarter är siklöja, gädda, mört, gers, lake och abborre. Sik har tidigare funnits men beståndet slogs ut. Gös sattes ut på 50-talet men verkar försvunnit runt 2000 och sattes in på nytt 2003 och 2004. Flodkräftan försvann ur sjön 1999 och i stället förekommer idag signalkräfta. Utter förekommer i anslutning till sjön. De rödlistade arterna uddnate (*Potagometon friesii*) och sjöhjortron (*Nostoc zetterstedti*) förekommer i sjön.

Sötåsasjön ingår i Svartåns vattensystem. Sjöns avrinningsområde är 760 hektar stort. Tillrinningsområdet består mestadels av skogsmark med en mindre andel odlad mark. Sjöns närmaste omgivning består huvudsakligen av barr- och blandskog med myrmark.

Sötåsasjön är en en näringsfattig klarvattensjö som hör till naturtypen ävjestrandsjöar. Sjön är cirka 122 hektar stor och har ett största djup på 15,6 meter. Stränderna är mångformiga och mestadels steniga med inslag av håll och sand. Vattenväxtligheten består av glesa bestånd av starr och notblomster. I söder förekommer dock ett större bälte av bladvass.

Bland häckande sjöberoende fågelarter märks bland annat storlom och fiskgjuse. Förekommande fiskarter är siklöja, gädda, mört, gers, lake och abborre. Sik har tidigare funnits men beståndet slogs ut. Gös sattes ut på 50-talet men verkar försvunnit runt 2000 och sattes in på nytt 2003 och 2004. Flodkräftan försvann ur sjön 1999 och i stället förekommer idag signalkräfta. Utter förekommer i anslutning till sjön. De rödlistade arterna uddnate (*Potagometon friesii*) och sjöhjortron (*Nostoc zetterstedti*) förekommer i sjön.

Sötåsasjön ingår i Svartåns vattensystem. Sjöns avrinningsområde är 760 hektar stort. Tillrinningsområdet består mestadels av skogsmark med en mindre andel odlad mark. Sjöns närmaste omgivning består huvudsakligen av barr- och blandskog med myrmark.

Sötåsasjön är naturvärdesbedömd enligt System Aqua och bedömdes ha en hög grad av naturlighet. Sötåsasjön är även klassad som ett nationellt värdefullt vatten ur naturvårdssynpunkt.

Sjön får anses som något påverkad, främst beroende på diffusa utsläpp från jordbruksmark, utslaget flodkräftbestånd samt stundtals låga syrehalter i bottenvattnet. Sjön är sänkt 1 m.

Vattenförvaltningens senaste klassning av Sötåsasjön är god ekologisk status och god kemisk status med undantag för kvicksilver och PBDE (gränsvärdena för dessa ämnen överskrider i alla Sveriges ytvattenförekomster). Klassningen av näringsämnen visar på hög status, då halterna av totalfosfor är låga (9 µg/l). Sjön har en mycket god buffringsförmåga mot försurning och lägsta uppmätta pH är över 7. Aktuella miljöproblem, förutom miljögifter, är vandringshinder nedströms och vid sjöns utlopp.

Vad kan påverka negativt

- Förändring av sjöns naturlighet och flödesregim, t.ex. vandringshinder, reglering, dikning, vattenuttag, grumling, för reglerade vattendrag även ekologiska försämringar som sänkt minimitappning, ökad korttidsreglering etc.
- Skogsbruk i närområdet utan lämnande av skyddszoner i sådan utsträckning som behövs av hänsyn till växt- och djurlivet, kulturmiljön och landskapsbilden (se Skogsvårdslagen 30 § och

dess föreskrifter).

- Avsaknad av ekologiskt funktionell kantzoon.
- Försämrad vattenkvalitet genom påverkan av föroreningar, näringsämnen, bekämpningsmedelsrester, grumling, humusämnen etc., t.ex. körskador i skogsbruk, läckage av näringsämnen eller bekämpningsmedelsrester, dagvatten som kan påverka vattenkvaliteten.
- Rensning av till sjön mynnande diken, om det innebär att fisket kan skadas (se 11 kap. 15 § Miljöbalken om skyldighet att göra anmälan till länsstyrelsen om fisket kan skadas, avser både allmänt och enskilt fiske och både yrkesfiske och fritidsfiske).
- Förändring av sjöns naturliga artsammansättning och konkurrensförhållanden, t.ex. påverkan av främmande arter, genom utsättning av främmande arter, för hårt eller ensidigt fisketryck etc.
- Minskning av arealen naturliga strandmiljöer, t.ex. exploatering utmed sjön etc.

Generella texter kring vad som påverkar naturtyper och arter negativt finns även i Naturvårdsverkets naturtyps- och artspecifika vägledningar.

Bevarandeåtgärder

Sjön omfattas av strandskydd 100 meter. EU:s ramdirektiv för vatten utgör grund för skydd av vatten. Direktivet har införlivats i svensk lagstiftning genom förordningen (2004:660) om förvaltning av kvaliteten på vattenmiljön. Syftet med lagstiftningen är bl.a. att ställa krav på icke försämring av ytvatten med avseende på både ekologisk och kemisk status. Ytterligare skydd, utöver dessa och skogsvårdslagens och miljöbalkens allmänna bestämmelser, bedöms för närvarande inte behövas.

Fisket i Sötåsasjön regleras i dag av Sötåsasjöns fiskevårdsområdesförening. Föreningens regler bör vara utformade så att fisketrycket inte blir för hårt mot framförallt siklöja.

Vid åtgärder som utförs i anslutning till sjön ska en skyddszon finnas mot sjön. Denna skyddszon får i varje enskilt fall anpassas efter åtgärden samt hur den kan tänkas påverka sjön och dess värden.

Uppföljning av naturtyper och arter

Länsstyrelsen ansvarar för att uppföljning av bevarandemål genomförs. Uppföljningen ska ske enligt de manualer för skyddade områden som har tagits fram av Naturvårdsverket. Mätbara mål, så kallade målindikatorer, ska registreras i databasen SkötselDOS. Dessa målindikatorer följs sedan upp. Målsättningen är att kunna se om de bevarandemål som satts upp i bevarandeplaner och skötselplaner uppfylls, att skötseln fungerar och att Natura 2000 - naturtyperna och arterna har gynnsamt tillstånd.

Naturtyper och arter enligt art- och habitatdirektivet samt fågeldirektivet:**3130 - Ävjestrandsjöar**

Areal: 122,1 ha. Arealen fastställd i regeringsbeslut

Beskrivning

Sötåsasjön är klassad som naturtypen ävjestrandsjö.

Mer generell information om naturtypen finns i Naturvårdsverkets naturtypsspecifika vägledning.

Bevarandemål

Ävjestrandsjöar ska ha relativt klart vatten och präglas av naturliga vattenståndsfluktuationer. Sjön ska ha stränder som tidvis blottläggs och som under dessa perioder hyser annuell pionjärvegetation. Området ska nå minst god ekologisk status enligt vattenförvaltningens miljö kvalitetsnormer. Vattenstatusen ska inte påverkas av gödning eller skogsbruk i sjöns närområde. Artsammansättningen ska vara naturlig och det ska vara fria vandringsvägar i anslutande vattensystem. Vattnet ska ha inslag av typiska arter som t.ex. notblomster, strandpryl och öring. Arealen ävjestrandsjöar ska vara minst 122 hektar vid medelvattenstånd.

Bevarandetillstånd

Naturtypen bedöms ha gynnsamt bevarandetillstånd. Det innebär att naturtypen är ganska välbevarad, och i huvudsak kvar viktiga strukturer och funktioner, eller med relativt små insatser kan restaureras så att strukturer och funktioner återskapas. Förutsättningarna för att bevara naturtypens värden på lång sikt är goda.

Dokumentation

Länsstyrelsen i Jönköpings län. 1997: Vattenkemi i sjöar. Resultat från länsinventeringen hösten 1995. Meddelande 1997:12.

Länsstyrelsen i Jönköpings län. 2003: Naturvärdesbedömning sjöar- Motala ström i Jönköpings län. Meddelande 2003:1.

Länsstyrelsen i Jönköpings län. 2005: Databas sjöregister.

Länsstyrelsen i Jönköpings län. 2005. Förslag till värdefulla vattenmiljöer. Arbetsmaterial skickat till Naturvårdsverket maj 2005.

Länsstyrelsen i Jönköpings län, 2006: Arbetsmaterial från basinventering 2006.

Länsstyrelsen i Jönköpings län. 2005: Vattenkemidatabasen.

Länsstyrelsen i Jönköpings län. 2005. Vattenkemidatabasen.

Modernt ortofoto.

Länsstyrelsen i Jönköpings län. 2009. Värdefulla vatten i Jönköpings län. Meddelande 2009:23.

VISS (Vatteninformationssystem Sverige). 2015. Sötåsasjön.

Bilagor

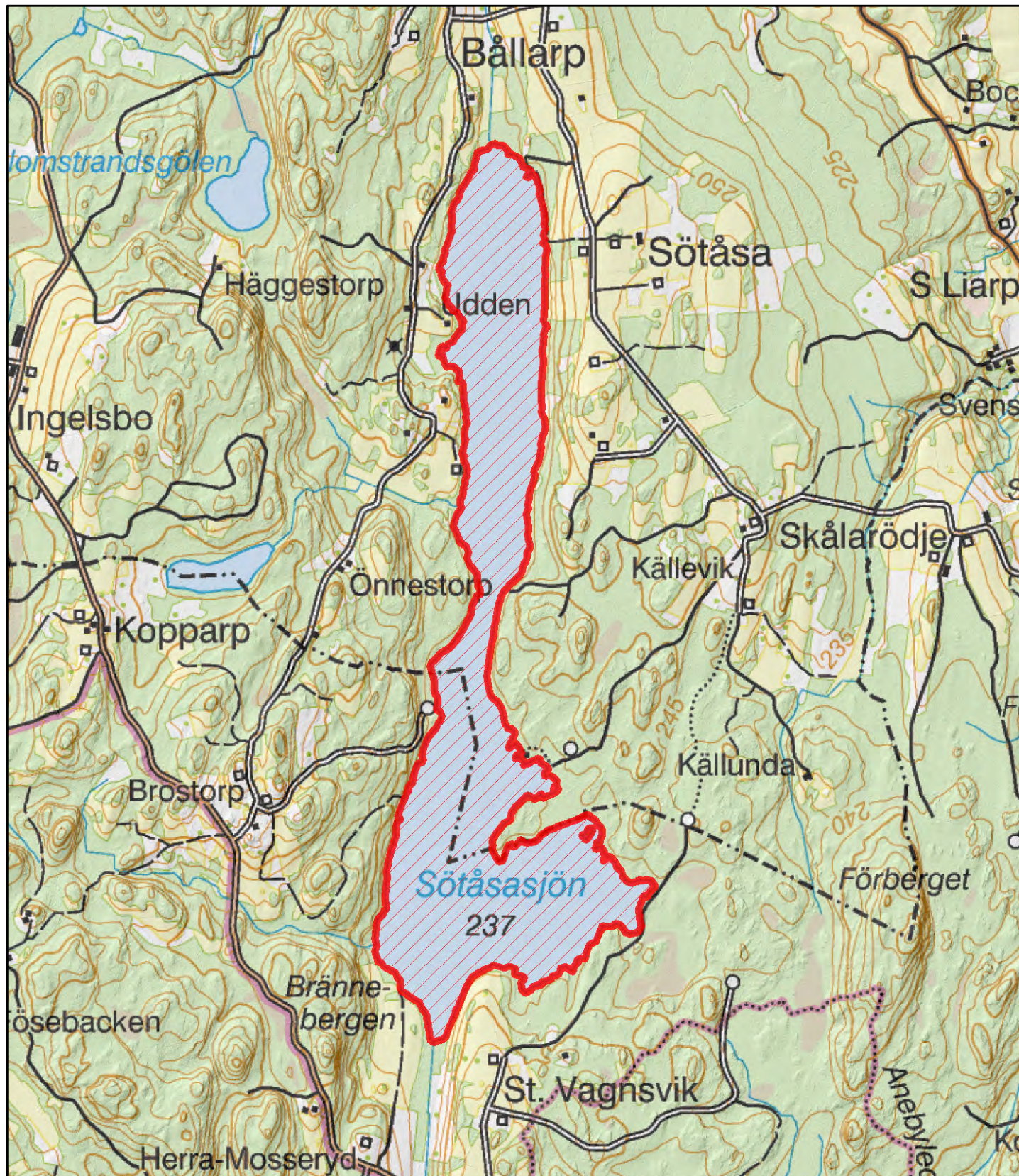
Kartbilaga (översiktskarta).

Natura 2000-område

Sötåsasjön

(SE0310339)

Bilaga
översiktskarta



1:20 000



Länsstyrelsen
i Jönköpings län

© Lantmäteriet Geodatasamverkan
© Länsstyrelsen Jönköping



Natura 2000-område



Sötåsasjön

