



Länsstyrelsen
i Jönköpings län



Bevarandeplan för Natura 2000-område

Hjälmsänga



- Områdeskod
SE0310327

- Bevarandeplanen
reviderad/fastställd
2016-12-12
2005-12-13

- Beteckning
0600-40-0327

Bakgrund

Natura 2000 är ett nätverk av värdefulla naturområden inom EU. Utpekande av Natura 2000-områden bygger på krav i EUs fågeldirektiv och art- och habitatdirektiv. Syftet är att hejda utrotning av vilda djur och växter och att hindra att deras livsmiljöer förstörs. Alla medlemsländer ska peka ut Natura 2000-områden. Genom utpekandet åtar sig länderna att naturmiljöerna och arterna i varje område långsiktigt ska bevaras. Natura 2000-nätverket är viktigt i EUs arbete för att bevara biologisk mångfald. I de båda direktiven listas särskilt värdefulla naturmiljöer och arter.

Bevarandeplan

Bevarandeplanen beskriver området med bevarandesyfte, bevarandemål och beskrivningar av de naturmiljöer och arter som ska vara i gynnsamt bevarandetilstånd. Även vad som kan påverka Natura 2000-området negativt, behov av bevarandeåtgärder, t ex skydd eller skötsel, liksom uppföljning beskrivs också. Informationen ska underlätta förvaltningen av området och tillståndsprövningar enligt miljöbalken. Bevarandeplanen fastställs av Länsstyrelsen och kan revideras när ny kunskap tillkommer eller om omständigheterna i eller utanför området ändras.

Lagstiftning

För att inte skada naturvärden krävs tillstånd för verksamheter eller åtgärder som på ett betydande sätt kan påverka miljön i ett Natura 2000-område. Det kan även gälla åtgärder utanför Natura 2000-området, om de kan påverka miljön i området. Detta regleras i miljöbalken (7 kapitlet 27-29§§). Då det kan vara svårt att avgöra vilka åtgärder som på ett betydande sätt kan påverka naturvärden behöver man samråda med Länsstyrelsen före genomförandet. Vid skogsbruksåtgärder hålls samråd med Skogsstyrelsen. Tillstånd krävs inte för de åtgärder som behövs för skötseln av naturmiljöerna i området. Bevarandeplanen är inte ett juridiskt bindande dokument utan ett underlag för prövningar av eventuella åtgärder i Natura 2000-området.

Kontakt

Vid frågor om Natura 2000 kontakta Länsstyrelsen:

- Telefon växel: 010-22 36 000
- E-post: jonkoping@lansstyrelsen.se

Bevarandeplan för Natura 2000-området

SE0310327 Hjälmköping

Kommun: Värnamo

Områdets totala areal: 18,2 ha

Bevarandeplanen uppdaterad av Länsstyrelsen: 2016-12-12

Bevarandeplanen fastställd av Länsstyrelsen: 2005-12-13

Markägarförhållanden:

Privat

Regeringsbeslut, historik:

SPA: Nej, pSCI: 1998-01-01, SCI: 2005-01-01, SAC: 2011-03-01, regeringsbeslut M2010/4648/Nm

Naturtyper och arter som ska bevaras i området:

Naturtyper och arter enligt art- och habitatdirektivet samt fågeldirektivet:

6270 - Silikatgräsmarker

6410 - Fuktängar

9070 - Trädklädd betesmark

Bevarandesyfte

Syftet med Natura 2000 är att säkerställa den långsiktiga överlevnaden för Europas mest värdefulla och hotade naturtyper och arter. I varje enskilt Natura 2000-område är syftet att prioriterade naturtyper och arter bevaras så att området på bästa sätt bidrar till gynnsam bevarandestatus på biogeografisk nivå.

I Natura 2000-området Hjälmköping är de prioriterade bevarandevärdena de öppna och trädklädda betesmarkerna med dess artrika flora och värdefulla ekar.

Motivering: Området har mycket höga värden knutna till områdets betesmarker (silikatgräsmark, fuktängar, trädklädd betesmark). Silikatgräsmark är en prioriterad naturtyp inom EU och värdefull för bland annat hotade kärlväxter. Hävdade fuktängar är betydelsefulla för många arter, t.ex. den rödlistade granspiran som finns i området. Trädklädd betesmark med äldre solbelysta ekar är viktiga för den biologiska mångfalden inom ett flertal artgrupper, t.ex. lavar, mossor och insekter.

Prioriterade åtgärder: Restaurering av mark som vuxit igen med sly och friställning av vidkroniga

ekar. Årligt bete och röjning av igenväxningsvegetation.

Beskrivning av området

Hjälmsänga ligger vackert strax väster om Fyllesjön. Landskapet är lövrikt och lätt kuperat. Kring husen i byn finns ännu ganska stora arealer med öppna betesmarker. En del av dem är svagt hävdade, andra nyligen framrestaurerade. Markerna vid Hjälmsänga gård har länge uppmärksammats för sitt vackra utseende och stora artrikedom, och vid Södratorp har det länge funnits en välskött slåtteräng, delvis på fuktig mark. Hävdgynnade växtarter som förekommer i markerna är bland annat darrgräs, gullviva, slåtterfibbla, svinrot, jungfru Marie nycklar och kattfot. Hassel och en är vanliga i buskskiktet och i trädskiktet finns rikligt med ganska ung ek.

Vad kan påverka negativt

Det största hotet mot området är utebliven eller otillräcklig skötsel. Minskad eller upphörd hävd leder på sikt till igenväxning med buskar och träd samt utarmning av den hävdgynnade florans och faunan. Särskilt de nyrestaurerade områdena är känsliga för svag hävd, som bland annat snabbt kan leda till svårhanterliga slyuppslag. Det finns även en risk för igenväxning kring äldre ekar och buskar av ljuskrävande arter.

Generella hot som riskerar att försämra mångfalden av arter och strukturer i området kan t.ex. vara:

- Försämring eller förlust av grässvål t.ex. på grund av vildsvinsbök.
- Gödslings- och försurningseffekter från nedfall av luftburna föroreningar
- Spridning av bekämpningsmedel eller växtnäringssämnen, även tillskottsutfodring eller sambete med gödslade betesmarker eller vall på åkermark kan indirekt innebära tillförsel av näringsämnen.
- Användning av avmaskningsmedel som är negativt för den dynglevande skalbaggsfaunan.
- Avverkning av äldre träd eller buskar med höga naturvärden
- Markexploatering eller annan förändring av markanvändningen i objektet eller i angränsande område, t.ex. skogsplantering, dikning, täktverksamhet eller samhällsbyggande i olika former
- Inplantering/sådd av arter annat än i naturvårdssyfte.
- Körning med tunga fordon vid olämpligt vägslag, eller annan verksamhet som orsakar bestående markskador
- Anläggande av längre eller kortare upplag eller förvaring av avfall, jord, sten, grus foder etc.

Generella texter kring vad som påverkar naturtyper och arter negativt finns även i Naturvårdsverkets naturtyper- och artspecifika vägledning.

Bevarandeåtgärder

Vid behov tecknande av skötselavtal/miljöstödsavtal.

Aktuella skötselåtgärder är årligt bete och röjning av sly. Restaurering av de delområden som har kraftiga slyuppslag av al och hassel. Frihuggning kring ek och andra ljuskrävande trädarter samt lämpliga föryngringsåtgärder för dessa arter är andra viktiga åtgärder.

Nedblåsta eller omkullfallna ekar eller grova grenar i ekhagen bör sparas i betesmarken om de inte utgör fara eller hinder för betesdjuren.

Uppföljning av naturtyper och arter

Länsstyrelsen ansvarar för att uppföljning av bevarandemål genomförs. Uppföljningen ska ske

enligt de manualer för skyddade områden som har tagits fram av Naturvårdsverket. Mätbara mål, så kallade målindikatorer, ska registreras i databasen SkötselDOS. Dessa målindikatorer följs sedan upp. Målsättningen är att kunna se om de bevarandemål som satts upp i bevarandeplaner och skötselplaner uppfylls, att skötseln fungerar och att Natura 2000 - naturtyperna och arterna har gynnsamt tillstånd.

Naturtyper och arter enligt art- och habitatdirektivet samt fågeldirektivet:**6270 - Silikatgräsmarker**

Areal: 8,7 ha. Arealen fastställd i regeringsbeslut

Beskrivning

De torra-friska betesmarkerna som inte är gödselpåverkade eller igenvuxna är klassade till naturtypen silikatgräsmark. Även de nyrestaurerade markerna som ligger närmare sjön bör på sikt kunna få så höga värden att de kan klassas som denna typ.

Mer generell information om naturtypen finns i Naturvårdsverkets naturtypsspecifika vägledning.

Bevarandemål

Silikatgräsmarkerna ska vara artrika, präglade av en lång hävdkontinuitet och ha en naturlig näringsstatus. Naturtypen ska hållas öppen, ett mindre inslag av hävdpräglade, solbelysta träd och buskar gynnar normalt områdets artmångfald och får förekomma. Betestrycket ska vara tillräckligt för att främja den biologiska mångfalden, framförallt i form av ängs- och betesmarksarter. Typiska arter för naturtypen som t.ex. jungfrulin, bockrot och prästkrage ska vara vanligt förekommande. Typiska insektsarter av t.ex. fjärilar och spillningslevande bladhorningar ska bibehållas eller öka i frekvens och utbredning. Arealen silikatgräsmarker ska vara minst 8 hektar.

Bevarandetillstånd

Gynnsamt bevarandetillstånd: Naturtypen är ganska välbevarad, och har i huvudsak kvar viktiga strukturer och funktioner, eller kan med relativt små insatser restaureras så att strukturer och funktioner återskapas. Förutsättningarna för att bevara naturtypens värden på lång sikt är goda. Delar av marken har för tätt trädskikt vilket utarmat florin och påverkar bevarandestatusen på ett negativt sätt.

6410 - Fuktängar

Areal: 1,1 ha. Arealen fastställd i regeringsbeslut

Beskrivning

De fuktiga delarna av betesmarkerna hör till naturtypen fuktängar. Delområden av denna betesmark har stora problem med aluppslag, och betestrycket är svagt-måttligt. I naturtypen finns den rödlistade granspiran.

Mer generell information om naturtypen finns i Naturvårdsverkets naturtypsspecifika vägledning.

Bevarandemål

Fuktängarna ska ha präglats av en lång beteskontinuitet och ligga på fuktig-blöt mark med naturlig hydrologi. Naturtypen ska vara öppen, men ett mindre inslag av hävdpräglade, solbelysta träd och buskar gynnar normalt området biologiska mångfald och får förekomma. Hävdtrycket ska vara tillräckligt för att främja en hög artrikedom inom flera artgrupper, t.ex. fjärilar, bin, fåglar och kärlväxter. Typiska arter för naturtypen som t.ex. gökblomster, hirsstarr och sumpmåra ska vara vanligt förekommande. Arealen fuktäng ska vara minst 1 hektar.

Bevarandetillstånd

Gynnsamt bevarandetillstånd: Naturtypen kan med relativt små insatser restaureras så att strukturer och funktioner återskapas. Förutsättningarna för att bevara naturtypens värden på lång sikt är goda om restaurering sker. Delar av fuktängen har ett för tätt trädskikt och uppslag av sly vilket utarmat floran och påverkar bevarandestatusen på ett negativt sätt.

9070 - Trädklädd betesmark

Areal: 1,5 ha. Arealen fastställd i regeringsbeslut

Beskrivning

Ekhagen i norr är klassad till naturtypen trädklädd betesmark.

Mer generell information om naturtypen finns i Naturvårdsverkets naturtypsspecifika vägledning.

Bevarandemål

De trädklädda betesmarkerna ska vara präglade av bete, ha en mosaikartad struktur, en naturlig näringsstatus och en riklig förekomst av gamla hävdpräglade träd. Den biologiska mångfalden av arter knutna till de solbelysta träden såväl som till markens flora ska vara hög. Området ska hävdas med bete och igenväxningsvegetation ska endast förekomma sparsamt. Typiska arter för naturtypen som t.ex. gul dropplav, knägräs och mindre bastardsvärmare ska vara vanligt förekommande. Arealen trädklädda betesmarker ska vara minst 1,5 hektar.

Bevarandeåtgärder

Frihuggning av ekar och röjning av sly. Årligt bete.

Bevarandetillstånd

Måttligt bevarandetillstånd: Naturtypen saknar flera viktiga strukturer och funktioner, och det krävs betydande insatser för att återskapa dem, eller naturtypen riskerar att snart förlora viktiga strukturer och funktioner. Förutsättningarna för att bevara naturtypens värden på lång sikt är svaga om inte åtgärder genomförs.

Dokumentation

Länsstyrelsen i Jönköpings län 1993, Ängs- och hagmarker i Värnamo kommun, länsstyrelsens meddelande 1993:3

Uppgifter från ängs- och betesinventeringen, databas Jordbruksverket

Hjälmsänga, Värnamo kommun, botanisk inventering 1973

Ekonomisk karta från 1950 talet

Modernt ortofoto

Bilagor

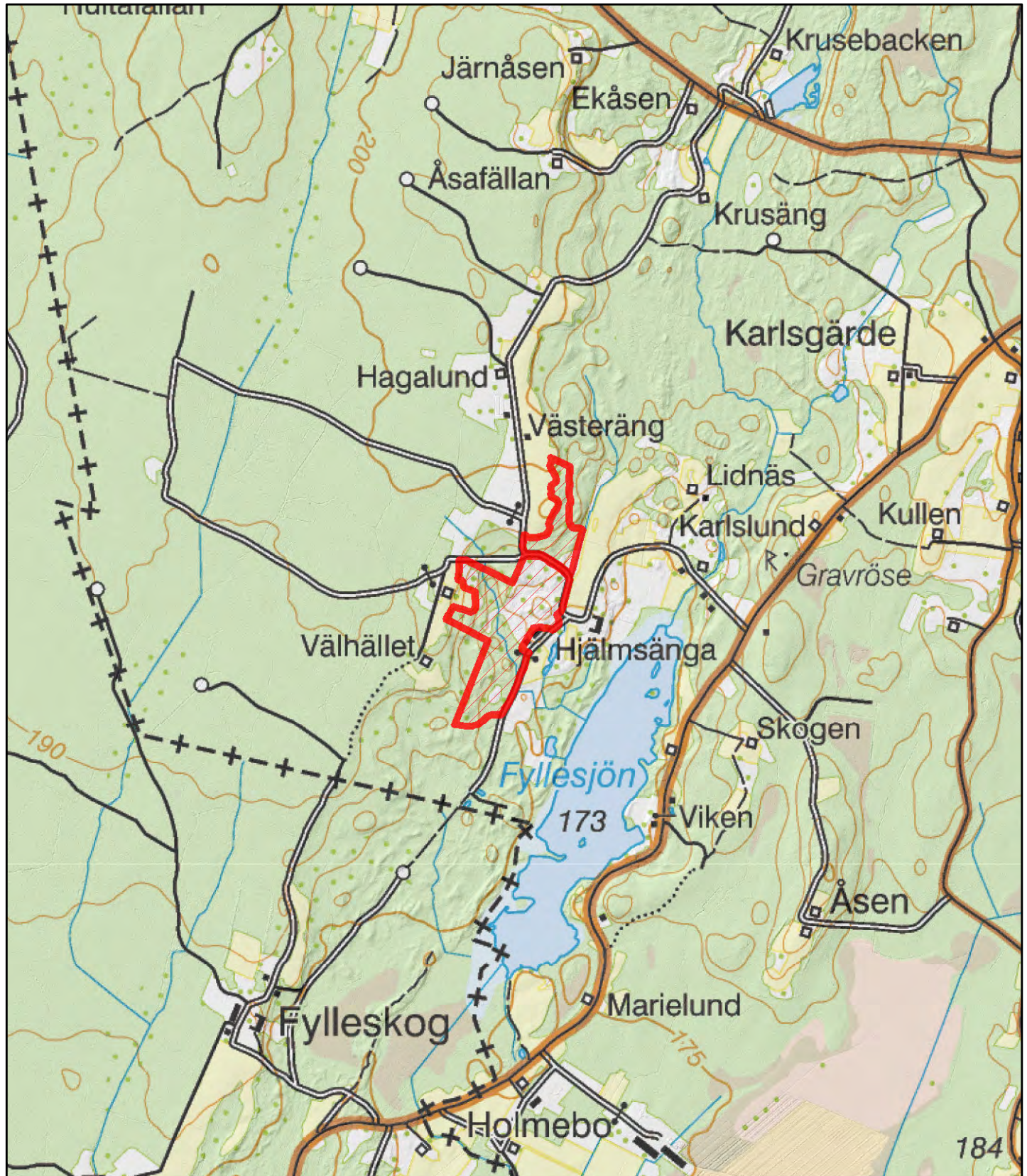
Kartbilaga (översiktskarta och naturtypskarta).

Natura 2000-område

Hjälmsänga

(SE0310327)

Bilaga
översiktskarta



1:20 000



Länsstyrelsen
i Jönköpings län

© Lantmäteriet Geodatasamverkan
© Länsstyrelsen Jönköping



Natura 2000-område



Hjälmsänga



Natura 2000-område

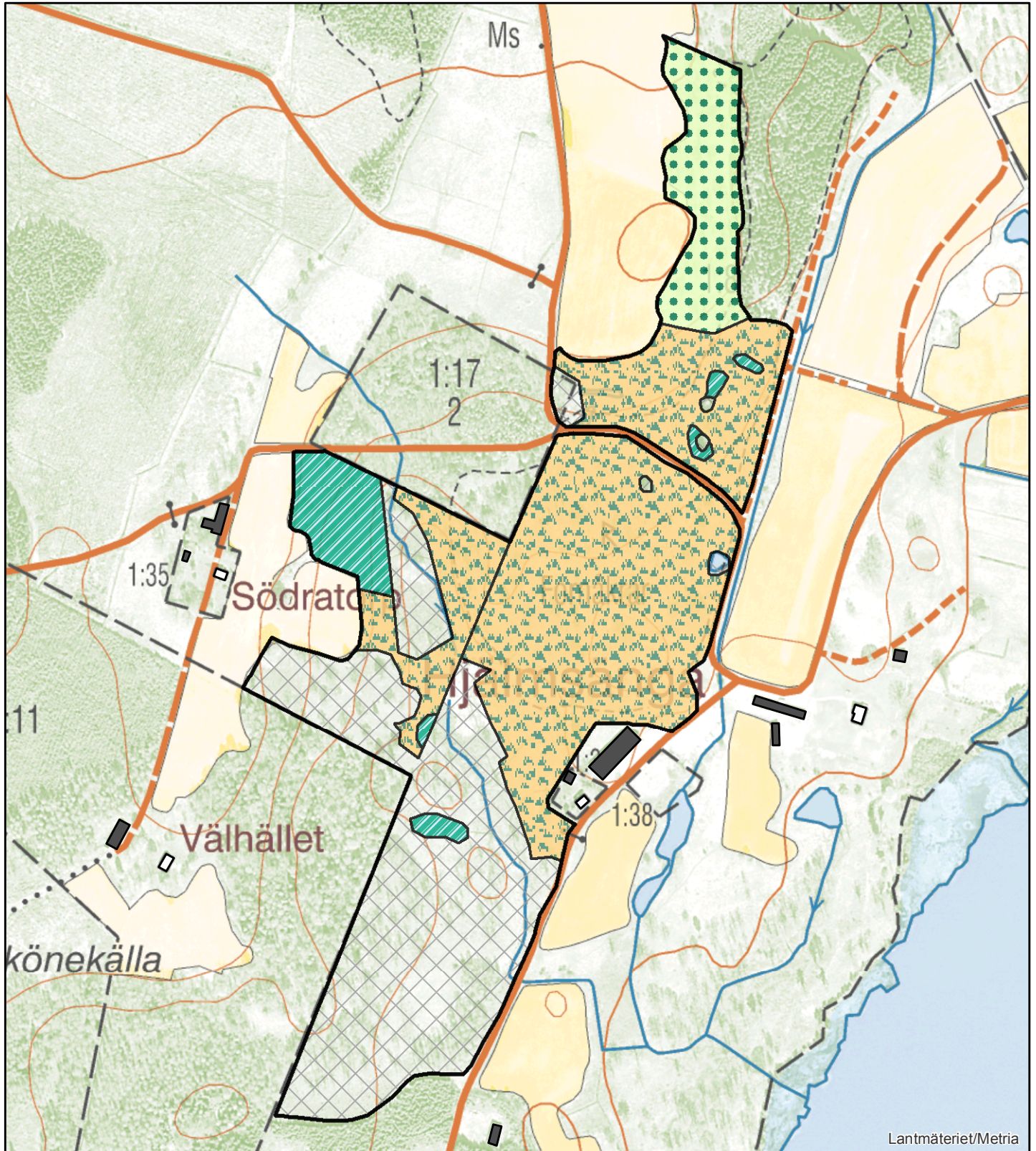
Hjälmsänga

(SE0310327)





Bilaga
naturtypskarta



Länsstyrelsen
i Jönköpings län



Naturtyper

-  Silikatgräsmarker (6270)
-  Fuktängar (6410)
-  Trädklädd betesmark (9070)
-  Ej Natura 2000-habitat

© Lantmäteriet Geodatasamverkan
© Länsstyrelsen Jönköping

0 50 100 150Meter

