



Länsstyrelsen  
i Jönköpings län



Bevarandeplan för Natura 2000-område

# Repperda



- Områdeskod  
SE0310323

- Bevarandeplanen  
reviderad/fastställd  
2016-12-12  
2005-12-13

- Beteckning  
0600-40-0323

## Bakgrund

Natura 2000 är ett nätverk av värdefulla naturområden inom EU. Utpekande av Natura 2000-områden bygger på krav i EUs fågeldirektiv och art- och habitatdirektiv. Syftet är att hejda utrotning av vilda djur och växter och att hindra att deras livsmiljöer förstörs. Alla medlemsländer ska peka ut Natura 2000-områden. Genom utpekandet åtar sig länderna att naturmiljöerna och arterna i varje område långsiktigt ska bevaras. Natura 2000-nätverket är viktigt i EUs arbete för att bevara biologisk mångfald. I de båda direktiven listas särskilt värdefulla naturmiljöer och arter.

## Bevarandeplan

Bevarandeplanen beskriver området med bevarandesyfte, bevarandemål och beskrivningar av de naturmiljöer och arter som ska vara i gynnsamt bevarandetilstånd. Även vad som kan påverka Natura 2000-området negativt, behov av bevarandeåtgärder, t ex skydd eller skötsel, liksom uppföljning beskrivs också. Informationen ska underlätta förvaltningen av området och tillståndsprövningar enligt miljöbalken. Bevarandeplanen fastställs av Länsstyrelsen och kan revideras när ny kunskap tillkommer eller om omständigheterna i eller utanför området ändras.

## Lagstiftning

För att inte skada naturvärden krävs tillstånd för verksamheter eller åtgärder som på ett betydande sätt kan påverka miljön i ett Natura 2000-område. Det kan även gälla åtgärder utanför Natura 2000-området, om de kan påverka miljön i området. Detta regleras i miljöbalken (7 kapitlet 27-29§§). Då det kan vara svårt att avgöra vilka åtgärder som på ett betydande sätt kan påverka naturvärden behöver man samråda med Länsstyrelsen före genomförandet. Vid skogsbruksåtgärder hålls samråd med Skogsstyrelsen. Tillstånd krävs inte för de åtgärder som behövs för skötseln av naturmiljöerna i området. Bevarandeplanen är inte ett juridiskt bindande dokument utan ett underlag för prövningar av eventuella åtgärder i Natura 2000-området.

## Kontakt

Vid frågor om Natura 2000 kontakta Länsstyrelsen:

- Telefon växel: 010-22 36 000
- E-post: [jonkoping@lansstyrelsen.se](mailto:jonkoping@lansstyrelsen.se)

## Bevarandeplan för Natura 2000-området

### SE0310323 Repperda

Kommun: Vetlanda

Områdets totala areal: 53,8 ha

Bevarandeplanen uppdaterad av Länsstyrelsen: 2016-12-12

Bevarandeplanen fastställd av Länsstyrelsen: 2005-12-13

Markägarförhållanden:

Privat

Regeringsbeslut, historik:

SPA: Nej, pSCI: 1998-01-01, SCI: 2005-01-01, SAC: 2011-03-01, regeringsbeslut M2010/4648/Nm

#### Naturtyper och arter som ska bevaras i området:

##### Naturtyper och arter enligt art- och habitatdirektivet samt fågeldirektivet:

6230 - Stagg-gräsmarker

6270 - Silikatgräsmarker

6410 - Fuktängar

9070 - Trädklädd betesmark

9180 - Ädellövskog i branter

1084 - Läderbagge, *Osmoderma eremita*

#### Bevarandesyfte

Syftet med Natura 2000 är att säkerställa den långsiktiga överlevnaden för Europas mest värdefulla och hotade naturtyper och arter. I varje enskilt Natura 2000-område är syftet att prioriterade naturtyper och arter bevaras så att området på bästa sätt bidrar till gynnsam bevarandestatus på biogeografisk nivå.

I Natura 2000-området Repperda är de prioriterade bevarandevärdena de trädklädda och öppna betesmarkerna med dess värdefulla ekar och artrika flora samt brantens ädellövskog. Även bevarandet av en för läderbagge lämplig livsmiljö är prioriterat. Vid eventuella målkonflikter är det främsta syftet att bevara naturtyperna silikatgräsmark och trädklädd betesmark.

Motivering: Området har mycket höga värden knutna till trädklädd och öppen betesmark samt till

områdets ädellövskog. I den trädklädda betesmarken finns vidkroniga grova ekar, vilka är viktiga för ett stort antal hotade insekter, lavar och mossor. Däribland läderbaggen vilken är beroende av den typ av grova mulmträd och döda och levande träd som finns i Repperda. De öppna betesmarkerna (stagg- och silikatgräsmark) är prioriterade inom EU och har stor betydelse för bland annat hotade kärlväxter. Hävdade fuktängar är viktiga för den biologiska mångfalden inom flera artgrupper, t.ex. fjärilar, fåglar och vildbin. Den branta ädellövskogen ovan betesmarkerna är en skoglig nyckelbiotop, rik på död ved och med höga värden knutna till kryptogamer såsom hänglavar och vedsvampar.

Prioriterade åtgärder: Årlig beteshävd på betesmark. Vid behov röjning av sly och igenväxningsvegetation.

### **Beskrivning av området**

Repperda är känt för sina breda, välbyggda stenmurar, men på gården finns också stora betesmarksområden väl värda ett besök. Öster om gården finns Vetlanda kommuns förmodligen största område med naturbetesmarker, och kommer man till markerna på sommaren kan man här se en rad arter som är mycket sällsynta i länet. Här flyger trumgräshoppor under sensommaren, och tidigare under säsongen kan man njuta av en rik blomning med arter som smalbladig lungört, som blommar intensivt blått ungefär samtidigt med gullvivorna, eller brudsporre och fältgentiana under högsommaren. Betesmarkerna är kalkrika för länets förhållanden, och andra arter som är vanliga i florin är bland annat brudbröd, slättegubbe, stagg, ängsvädd, klasefibbla och backsippa. Ovanligare arter som också förekommer är Adam och Eva, spindelört, backruta, vippärt, backklöver och blodnäva. De artrikaste delarna av betesmarken ligger strax öster om den höjd som kallas Fjäraberg.

I hagarna som ligger väster och norr om Fjäraberg finns andra naturvärdesbärare i form av rikligt med grova gamla ekar. Grova gamla ekar är viktiga för många insekter och det finns uppgifter om fynd av ekoxe från Repperda, även läderbaggen kan förväntas finnas här då den förekommer i närområdet. Det genomfördes en inventering av läderbagge i Repperda 2005, utan fynd. Då avståndet till närmsta lokal för läderbagge bara är cirka sex kilometer finns goda chanser för framtida fynd. Ek hagarna är också rika på kulturspår i form av äldre odlingspår, och bitvis har de en flora som också är mycket artrik.

På Fjäraberg finns betad äldre blandskog, där det även ingår äldre ekar, och på nordöstra sidan av höjden finns en fin brantskog rik på äldre lövträd, som dock inte är särskilt grova på grund av den magra växtplatsen.

I sydväst, intill den öppna betesmarken, finns ytterligare områden som tidigare varit öppna ängs- eller betesmarker, men nu är klädda med gles till tät skog. Områdena betas ändå, och i dem finns stora ytor med en mycket välbevarad gräsmarksflora. Inte heller dessa områden ingår i Natura 2000-området idag.

### **Vad kan påverka negativt**

Det största hotet mot området är utebliven eller otillräcklig skötsel. Minskad eller upphörd hävd leder på sikt till igenväxning med buskar och träd samt utarmning av den hävdgynnade florin och faunan. Igenväxning kring äldre träd eller buskar av ljuskrävande arter, främst ek är ytterligare ett hot. Skogsbruksåtgärder annat än naturvårdande skötsel är negativt för ädellövskogen inom nyckelbiotop.

Generella hot som riskerar att försämra mångfalden av arter och strukturer i området kan t.ex. vara:

- Försämring eller förlust av grässvål t.ex. på grund av vildsvinsböck.
- Gödslings- och försurningseffekter från nedfall av luftburna föroreningar.
- Spridning av växtnäringssämnen eller bekämpningsmedel, även tillskottsutfodring eller sambete med gödslade betesmarker eller vall kan indirekt innebära en tillförsel av näringsämnen.
- Användning av avmaskningsmedel som är negativt för den dynglevande skalbaggsfaunan.
- Avverkning av äldre träd eller buskar med höga naturvärden.
- Markexploatering eller annan förändring av markanvändningen i objektet eller i angränsande område, t.ex. skogsplantering, dikning, täktverksamhet eller samhällsbyggnad i olika former.
- Inplantering/sådd av arter annat än i naturvårdssyfte.
- Körning med tunga fordon vid olämpligt vägslag, eller annan verksamhet som orsakar bestående markskador.
- Anläggande av längre eller kortare upplag eller dumpning av avfall, jord, sten, grus foder etc.

Generella texter kring vad som påverkar naturtyper och arter negativt finns även i Naturvårdsverkets naturtyps- och artspezifika vägledning.

### **Bevarandeåtgärder**

Vid behov tecknande av skötselavtal/miljöstödsavtal eller motsvarande.

Aktuella skötselåtgärder är årligt bete, vid behov röjning av sly och annan igenväxningsvegetation.

### **Uppföljning av naturtyper och arter**

Länsstyrelsen ansvarar för att uppföljning av bevarandemål genomförs. Uppföljningen ska ske enligt de manualer för skyddade områden som har tagits fram av Naturvårdsverket. Mätbara mål, så kallade målindikatorer, ska registreras i databasen SkötselDOS. Dessa målindikatorer följs sedan upp. Målsättningen är att kunna se om de bevarandemål som satts upp i bevarandeplaner och skötselplaner uppfylls, att skötseln fungerar och att Natura 2000 - naturtyperna och arterna har gynnsamt tillstånd.

**Naturtyper och arter enligt art- och habitatdirektivet samt fågeldirektivet:****6230 - Stagg-gräsmarker**

---

*Areal:* 0,7 ha. Arealen fastställd i regeringsbeslut

**Beskrivning**

I ekhagen väster om Fjäraberg finns en yta som tillhör naturtypen stagg-gräsmarker. Floran är artrik och domineras av stagg. Andra vanliga arter är kattfot, knägräs och slättergubbe.

Mer generell information om naturtypen finns i Naturvårdsverkets naturtypsspecifika vägledning.

**Bevarandemål**

Stagg-gräsmarkerna ska vara artrika, präglade av en lång hävdkontinuitet och ha en naturlig näringsstatus. Stagg ska vara en av de viktigaste arterna, men naturtypen måste också ha en hög artrikedom av andra hävdgynnade arter. Naturtypen ska hållas öppen, ett mindre inslag av hävdpräglade, solbelysta träd och buskar gynnar normalt området biologiska mångfald och får förekomma. Betestrycket ska vara tillräckligt för att främja en hög artrikedom av konkurrenssvaga ängs- och betesmarks växter. Typiska arter för naturtypen som t.ex. liten blåklocka, knägräs och stenmåra ska vara vanligt förekommande. Typiska insektsarter av t.ex. fjärilar och vildbin ska bibehållas eller öka i frekvens och utbredning. Arealen stagg-gräsmarker ska vara minst 0,7 hektar.

**Bevarandetillstånd**

Gynnsamt bevarandetillstånd: Naturtypen är ganska välbevarad, och har i huvudsak kvar viktiga strukturer och funktioner, eller kan med relativt små insatser restaureras så att strukturer och funktioner återskapas. Förutsättningarna för att bevara naturtypens värden på lång sikt är goda.

## 6270 - Silikatgräsmarker

---

*Areal:* 14,6 ha. Arealen fastställd i regeringsbeslut

### Beskrivning

Huvuddelen av betesmarkerna har klassats som silikatgräsmarker. Delar av naturtypen har även ett stort inslag av kalkkrävande arter som brudbröd, smalbladig lungört, backsippa och klasefibbla, men dessa områden har inte urskiljts ur naturtypen. Huvuddelen av markerna är öppna, eller har ett glest trädskikt med enstaka ekar. Enar är vanliga i buskskiktet. I området finns förekomster av en rad sällsynta hagmarksarter som spindelört, fältgentiana, brudsporre och Adam och Eva. I hagen finns också den färgglada trumgräshoppan, vilken är mycket ovanlig i länet.

Mer generell information om naturtypen finns i Naturvårdsverkets naturtypsspecifika vägledning.

### Bevarandemål

Silikatgräsmarkerna ska vara artrika, präglade av en lång hävdkontinuitet och ha en naturlig näringsstatus. Naturtypen ska hållas öppen, ett mindre inslag av hävdpräglade, solbelysta träd och buskar gynnar normalt området artmångfald och får förekomma. Betestrycket ska vara tillräckligt för att främja den biologiska mångfalden, framförallt i form av ängs- och betesmarksarter. Typiska arter för naturtypen som t.ex. jungfrulin, bockrot och prästkrage ska vara vanligt förekommande. Typiska insektsarter av t.ex. fjärilar och spillningslevande bladhorningar ska bibehållas eller öka i frekvens och utbredning. Förekomsten av spindelört, fältgentiana, smalbladig lungört, brudsporre, Adam och Eva samt trumgräshoppa skall vara stabil eller öka. Arealen silikatgräsmarker ska vara minst 14 hektar.

### Bevarandetillstånd

Gynnsamt bevarandetillstånd: Naturtypen är ganska välbevarad, och har i huvudsak kvar viktiga strukturer och funktioner, eller kan med relativt små insatser restaureras så att strukturer och funktioner återskapas. Förutsättningarna för att bevara naturtypens värden på lång sikt är goda.

## 6410 - Fuktängar

---

*Areal:* 2,7 ha. Arealen fastställd i regeringsbeslut

### Beskrivning

Till naturtypen förs partierna med fuktig, artrik betesmark utefter silikatgräsmarken i sydöst. Bland de vanliga arterna finns bland annat ängsvädd, nattviol och hirsstarr. Delar av markerna har ett ganska tätt trädskikt av ung al och björk och behöver röjas.

Mer generell information om naturtypen finns i Naturvårdsverkets naturtypsspecifika vägledning.

### Bevarandemål

Fuktängarna ska ha präglats av en lång beteskontinuitet och ligga på fuktig-blöt mark med naturlig hydrologi. Naturtypen ska vara öppen, men ett mindre inslag av hävdpräglade, solbelysta träd och buskar gynnar normalt området biologiska mångfald och får förekomma. Hävdtrycket ska vara tillräckligt för att främja en hög artrikedom inom flera artgrupper, t.ex. fjärilar, bin, fåglar och kärlväxter. Typiska arter för naturtypen som t.ex. gökblomster, hirsstarr och sumpmåra ska vara vanligt förekommande. Arealen fuktäng ska vara minst 2,5 hektar.

### Bevarandetillstånd

Måttligt eller svagt bevarandetillstånd: Naturtypen saknar flera viktiga strukturer och funktioner, och det krävs betydande insatser för att återskapa dem, eller naturtypen riskerar att snart förlora viktiga strukturer och funktioner. Förutsättningarna för att bevara naturtypens värden på lång sikt är svaga om markerna inte restaureras.



## 9070 - Trädklädd betesmark

---

*Areal:* 7,2 ha. Arealen fastställd i regeringsbeslut

### Beskrivning

De vackra ekhagarna vid gården har klassats till naturtypen trädklädd betesmark, liksom den betade skogen på Fjäraberg. På sikt bör även en del av den andra betade skogsmarken kunna klassas som denna typ (dock inte partierna med rena, unga granbestånd).

Mer generell information om naturtypen finns i Naturvårdsverkets naturtypsspecifika vägledning.

### Bevarandemål

De trädklädda betesmarkerna ska vara präglade av bete, ha en mosaikartad struktur, en naturlig näringsstatus och en riklig förekomst av gamla grova hävdpräglade hagmarksekar. Det ska även finnas ett gott inslag av grova hålträd och en kontinuitet för vidkroniga hagmarksträd. Den biologiska mångfalden av arter knutna till de solbelysta träden såväl som till markens flora ska vara hög. Området ska hävdas med bete och igenväxningsvegetation ska endast förekomma sparsamt. Typiska arter för naturtypen som t.ex. gul dropplav, knägräs och mindre bastardsvärmare ska vara vanligt förekommande. Förekomsten av mulmlevande insekter och typiska lavararter ska bibehållas eller öka i frekvens och utbredning. Arealen trädklädda betesmarker ska vara minst 7 hektar.

### Bevarandetillstånd

Gynnsamt bevarandetillstånd: Naturtypen är ganska välbevarad, och har i huvudsak kvar viktiga strukturer och funktioner, eller kan med relativt små insatser restaureras så att strukturer och funktioner återskapas. Förutsättningarna för att bevara naturtypens värden på lång sikt är goda.

## 9180 - Ädellövskog i branter

---

*Areal:* 0,9 ha. Arealen fastställd i regeringsbeslut

### Beskrivning

Naturtypen omfattar brantskogarna på Fjärabergets nordöstra sida. Brantskogen är en skoglig nyckelbiotop (utpekad av Skogsstyrelsen) på berggrund av grönsten. Det finns rikligt med död ved och en värdefull kryptogamflora av bland annat vedsvampar och hänglavar.

Mer generell information om naturtypen finns i Naturvårdsverkets naturtypsspecifika vägledning.

### Bevarandemål

Ädellövskog i branter ska växa på sluttande mark, vara olikåldrig och ha inslag av äldre träd och död ved. Ädellövträd ska dominera de övre trädskikten och ask, alm, lind, lönn och ek ska vara viktiga trädslag. Varken ek/avenbok eller bok ska dominera på egen hand. Vidkroniga ekar som tidigare stått ljusöppet ska stå fritt från konkurrenadede träd- och buskar. Invasiva och främmande arter ska inte förekomma. Skogen ska ha naturskogskaraktär och hysa en hög biologisk mångfald av kärlväxter, mossor och lavar. Typiska arter, som t.ex. platt fjädermossa, garnlav och mussellav, ska förekomma i området. Arealen ädellövskog i branter ska vara minst 0,9 hektar.

### Bevarandetillstånd

Gynnsamt bevarandetillstånd: Naturtypen är ganska välbevarad, och har i huvudsak kvar viktiga strukturer och funktioner, eller kan med relativt små insatser restaureras så att strukturer och funktioner återskapas. Förutsättningarna för att bevara naturtypens värden på lång sikt är goda.

## **1084 - Läderbagge, *Osmoderma eremita***

---

Artens förekomst är fastställd i regeringsbeslut.

### Beskrivning

Inga säkra fynd av vuxna läderbaggar har gjorts i området, men lokalen är en sannolik plats för skalbaggen då fynd gjort i närområdet (Sundsängen).

Läderbagge är knuten till äldre ihåliga lövträd med stora mängder mulm. I Sverige förekommer den främst i ek, men även i ask, lind, bok och andra träd som blir ihåliga. God solexponering påverkar mikroklimatet inne i hålträden. Läderbaggen föredrar träd som står fristående eller halvöppet och det är sällan man ser arten i helt slutna bestånd.

Larven lever inne i stamhåligheternas mulm, där de gnager på den omgivande fastare döda veden. Arten kan stanna mycket länge i samma träd, vilket gör att stora mängder av de karaktäristiska exkrementerna efter hand ansamlas inuti träden. Larvutvecklingen sträcker sig över två till fyra år. Förpuppningen sker under sommaren i en ganska fast kokong i stamhåligheterna. Den fullbildade skalbaggen lever upp till en månad och uppträder i juli och augusti inne i hålträden.

Arten gynnas av betesdrift och plockhuggning eller motsvarande ingrepp som håller trädskiktet glest och luckigt, med god möjlighet för ljuskrävande träd som ek att utveckla mulmträd och att föryngra sig.

Läderbagge har begränsad spridningsbenägenhet och de flesta individer stannar under hela sin livstid i det träd där de kläckts. Individer som förflyttar sig över upp till 190 m avstånd mellan träd har iakttagits. Om avstånden är längre mellan lämpliga hålträd får isoleringseffekten stor betydelse för artens förekomstsmönster.

Mer generell information om arten finns i Naturvårdsverkets artspecifika vägledning.

### Bevarandemål

Läderbaggen ska finnas i en livskraftig population. Repperda ska ha goda förutsättningar för läderbagge. Området ska präglas av en riklig tillgång på solbelysta grova ekar med mulm. Det ska även finnas gott om grövre död ved i form av stående döda träd och lågor. Grova, vidkroniga träd som vuxit upp i ett välhävdad landskap ska stå fria i kronan, men inte exponeras för hårt av vind. Yngre träd som kan ersätta de grova, gamla träden gynnas, för att säkerställa en kontinuitet av lämpliga boträd. Arealen trädklädd betesmark och ädellövskog i branter ska vara minst 8 hektar.

### Bevarandetillstånd

Okänt bevarandetillstånd: Länssyrelsen har i dagsläget inte tillräcklig information för att kunna ange artens bevarandetillstånd.

**Dokumentation**

Länsstyrelsen i Jönköpings län 1991, Ängs- och hagmarker i Vetlanda kommun, länsstyrelsens meddelande 1991:3

Uppgifter från ängs- och betesinventeringen, databas Jordbruksverket

Uppgifter om skogliga nyckelbiotoper från Skogsstyrelsen, Skogens Pärlor

Ekonomisk karta från 1950 talet

Johansson, N. Insekter i Jönköpings län- en sammanställning av intressanta fynd 2005.

Länsstyrelsen i Jönköpings län. publ. nr. 2005:44

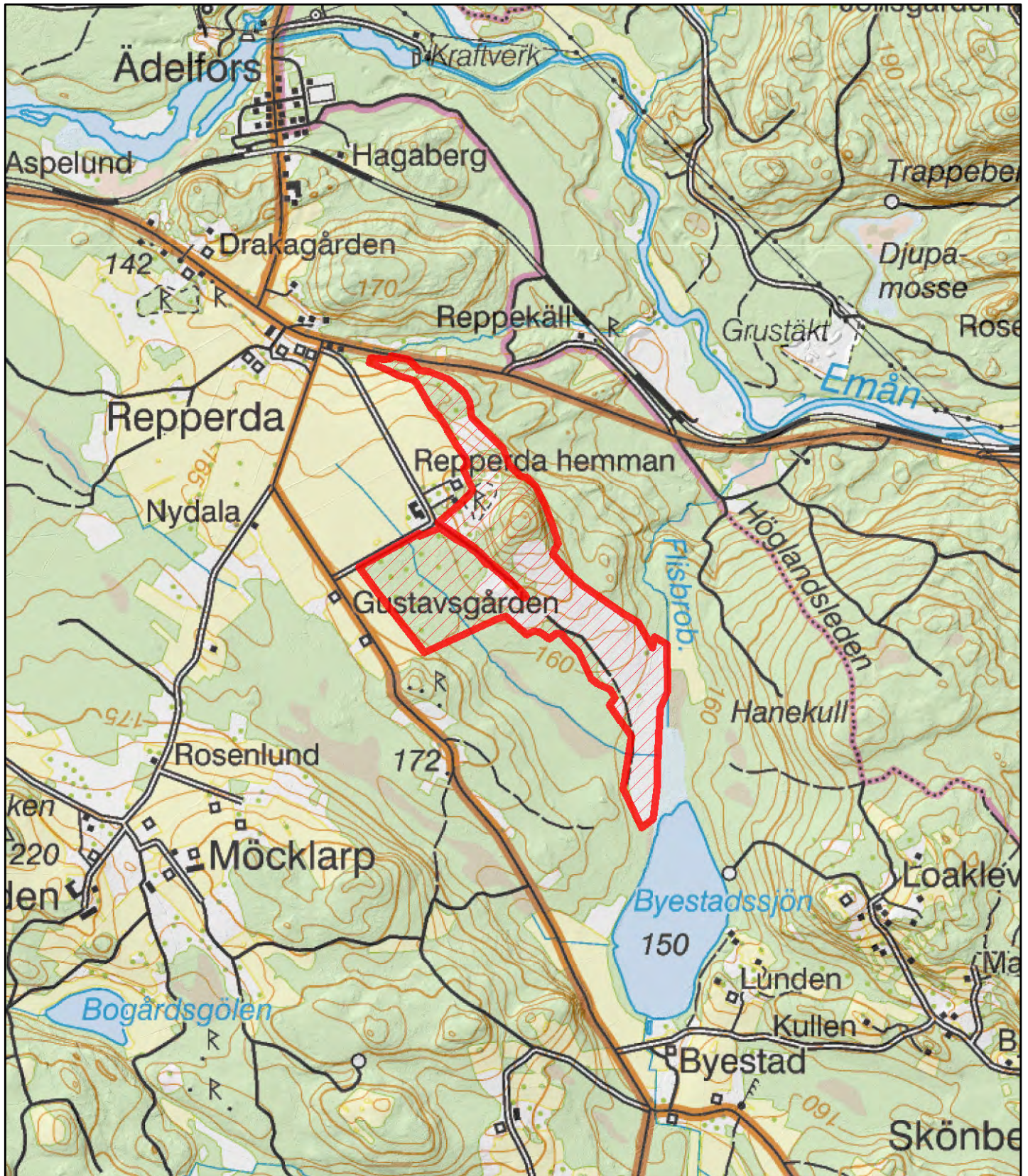
Modernt ortofoto

**Bilagor**

Kartbilaga (översiktskarta och naturtypskarta).

# Natura 2000-område

## Repperda (SE0310323)



1:20 000



Länsstyrelsen  
i Jönköpings län

© Lantmäteriet Geodatasamverkan  
© Länsstyrelsen Jönköping



**Natura 2000-område**



Repperda





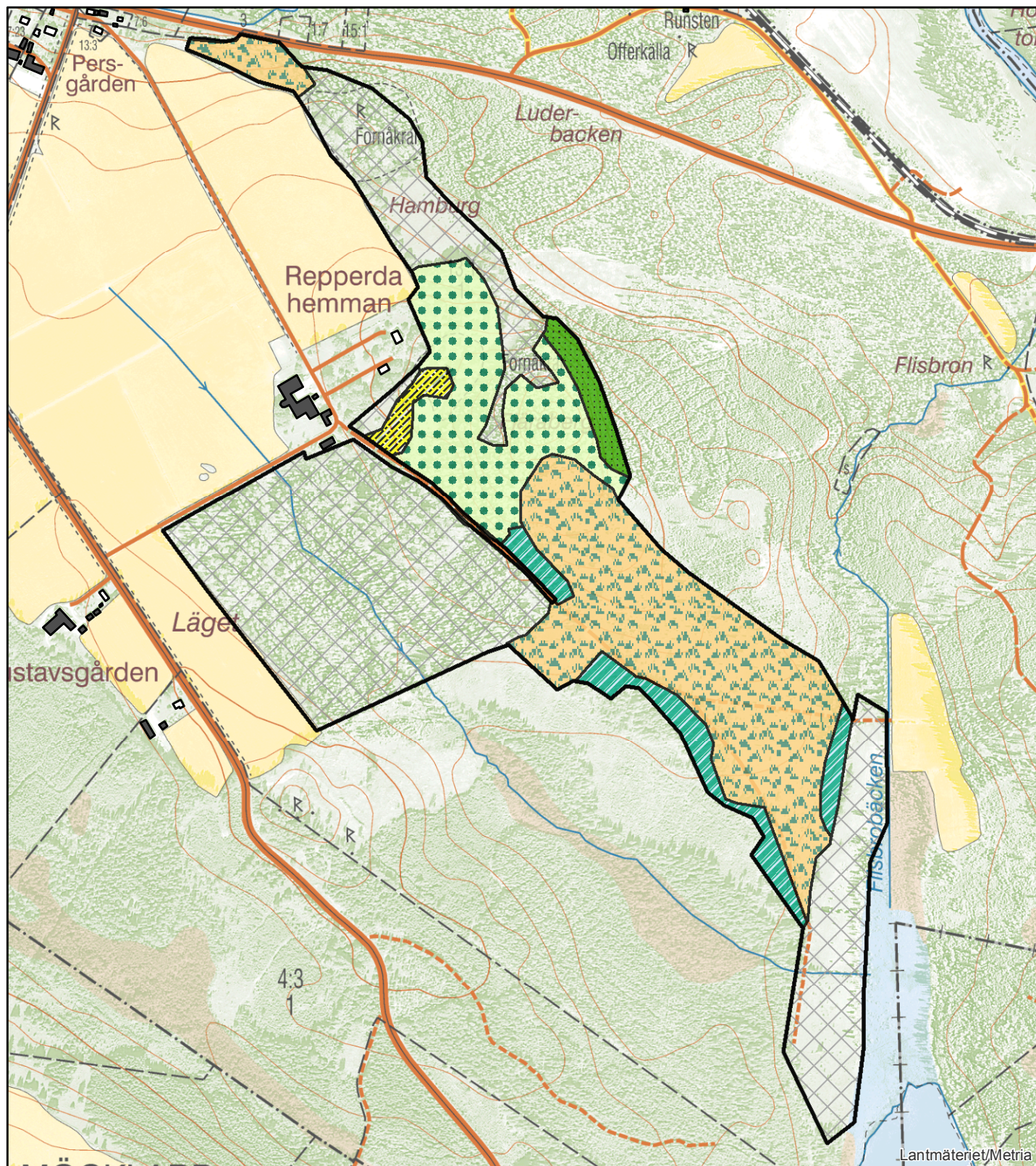
# Natura 2000-område

## Repperda (SE0310323)

Bilaga  
naturtypskarta



Länsstyrelsen  
i Jönköpings län



### Naturtyper

- |  |                            |  |                              |
|--|----------------------------|--|------------------------------|
|  | Stagg-gräsmarker (6230)    |  | Ädellövskog i branter (9180) |
|  | Silikatgräsmarker (6270)   |  | Ej Natura 2000-habitat       |
|  | Fuktängar (6410)           |  |                              |
|  | Trädklädd betesmark (9070) |  |                              |

© Lantmäteriet Geodatasamverkan  
© Länsstyrelsen Jönköping

0 90 180 270Meter

