



Länsstyrelsen  
i Jönköpings län



Bevarandeplan för Natura 2000-område

# Björkekull



- Områdeskod  
SE0310213

- Bevarandeplanen  
reviderad/fastställd  
2016-12-12  
2005-09-06

- Beteckning  
0600-40-0213

## Bakgrund

Natura 2000 är ett nätverk av värdefulla naturområden inom EU. Utpekande av Natura 2000-områden bygger på krav i EUs fågeldirektiv och art- och habitatdirektiv. Syftet är att hejda utrotning av vilda djur och växter och att hindra att deras livsmiljöer förstörs. Alla medlemsländer ska peka ut Natura 2000-områden. Genom utpekandet åtar sig länderna att naturmiljöerna och arterna i varje område långsiktigt ska bevaras. Natura 2000-nätverket är viktigt i EUs arbete för att bevara biologisk mångfald. I de båda direktiven listas särskilt värdefulla naturmiljöer och arter.

## Bevarandeplan

Bevarandeplanen beskriver området med bevarandesyfte, bevarandemål och beskrivningar av de naturmiljöer och arter som ska vara i gynnsamt bevarandetilstånd. Även vad som kan påverka Natura 2000-området negativt, behov av bevarandeåtgärder, t ex skydd eller skötsel, liksom uppföljning beskrivs också. Informationen ska underlätta förvaltningen av området och tillståndsprövningar enligt miljöbalken. Bevarandeplanen fastställs av Länsstyrelsen och kan revideras när ny kunskap tillkommer eller om omständigheterna i eller utanför området ändras.

## Lagstiftning

För att inte skada naturvärden krävs tillstånd för verksamheter eller åtgärder som på ett betydande sätt kan påverka miljön i ett Natura 2000-område. Det kan även gälla åtgärder utanför Natura 2000-området, om de kan påverka miljön i området. Detta regleras i miljöbalken (7 kapitlet 27-29§§). Då det kan vara svårt att avgöra vilka åtgärder som på ett betydande sätt kan påverka naturvärden behöver man samråda med Länsstyrelsen före genomförandet. Vid skogsbruksåtgärder hålls samråd med Skogsstyrelsen. Tillstånd krävs inte för de åtgärder som behövs för skötseln av naturmiljöerna i området. Bevarandeplanen är inte ett juridiskt bindande dokument utan ett underlag för prövningar av eventuella åtgärder i Natura 2000-området.

## Kontakt

Vid frågor om Natura 2000 kontakta Länsstyrelsen:

- Telefon växel: 010-22 36 000
- E-post: [jonkoping@lansstyrelsen.se](mailto:jonkoping@lansstyrelsen.se)

## Bevarandeplan för Natura 2000-området

### SE0310213 Björkekull

Kommun: Vetlanda

Områdets totala areal: 4,5 ha

Bevarandeplanen uppdaterad av Länsstyrelsen: 2016-12-12

Bevarandeplanen fastställd av Länsstyrelsen: 2005-09-06

Markägarförhållanden:

Privat

Regeringsbeslut, historik:

SPA: Nej, pSCI: 1997-01-01, SCI: 2005-01-01, SAC: 2011-03-01, regeringsbeslut M2010/4648/Nm

#### Naturtyper och arter som ska bevaras i området:

Naturtyper och arter enligt art- och habitatdirektivet samt fågeldirektivet:

9010 - Taiga

#### Bevarandesyfte

Syftet med Natura 2000 är att säkerställa den långsiktiga överlevnaden för Europas mest värdefulla och hotade naturtyper och arter. I varje enskilt Natura 2000-område är syftet att prioriterade naturtyper och arter bevaras så att området på bästa sätt bidrar till gynnsam bevarandestatus på biogeografisk nivå.

I Natura 2000-området Björkekull är det prioriterade bevarandevärdet den naturskogsartade taigan.

Motivering: Området har mycket höga värden knutna till naturtypen taiga. Skogen har gott om både stående och liggande död ved och den har en hög biologisk mångfald knuten till vedsvampar, mossor och lavar.

Prioriterade åtgärder: I huvudsak lämnas området utan åtgärder, vid behov utförs skötselåtgärder för att gynna biologisk mångfald och viktiga strukturer inom taiga.

#### Beskrivning av området

Björkekull ligger cirka 5 km sydost om Bäckseda kyrka. Området består av ett naturskogsartat barrskogsbestånd. I skogen har det inte förekommit någon skoglig åtgärd under senare tid. Här

finns rikligt med lågor i olika nedbrytningsstadier, torrträd och högstubbar. Här finns även en rik förekomst av vedsvampar, mossor och lavar. Många av arterna indikerar att skogen är gammal och har lång kontinuitet. Signalarten lunglav är exempel på en art som finns i Björkekull. Hela området sluttar åt söder och i södra delen finns flera små branter.

### **Vad kan påverka negativt**

Området är ett skogligt biotopskydd och några direkta hot föreligger därmed inte. Natura 2000-området är dock relativt litet och ligger i ett skogsbrukslandskap. Vad som kan påverka negativt är skogsbruk i närområdet om inte hänsyn tas till växt- och djurlivet, kulturmiljön och landskapsbilden (se Skogsvårdslagen 30 § och dess föreskrifter).

Generella texter kring vad som påverkar naturtyper och arter negativt finns även i Naturvårdsverkets naturtyps- och artspecifika vägledning.

### **Bevarandeåtgärder**

Området är biotopskydd sedan år 1996. Några andra bevarandeåtgärder är inte aktuella.

I huvudsak lämnas området utan åtgärder, vid behov utförs skötselåtgärder för att gynna biologisk mångfald och viktiga strukturer inom taiga.

### **Uppföljning av naturtyper och arter**

Länsstyrelsen ansvarar för att uppföljning av bevarandemål genomförs. Uppföljningen ska ske enligt de manualer för skyddade områden som har tagits fram av Naturvårdsverket. Mätbara mål, så kallade målindikatorer, ska registreras i databasen SkötselDOS. Dessa målindikatorer följs sedan upp. Målsättningen är att kunna se om de bevarandemål som satts upp i bevarandeplaner och skötselplaner uppfylls, att skötseln fungerar och att Natura 2000 - naturtyperna och arterna har gynnsamt tillstånd.

**Naturtyper och arter enligt art- och habitatdirektivet samt fågeldirektivet:****9010 - Taiga**

---

*Areal:* 4,5 ha. Arealen fastställd i regeringsbeslut

**Beskrivning**

Hela området består av en äldre barrblandskog som hör till naturtypen taiga. Större delen av skogen ingår i en skoglig nyckelbioptop, värdena är bland annat knutna till en riklig förekomst av stående och liggande död ved och en stor rikedom av vedsvampar.

Mer generell information om naturtypen finns i Naturvårdsverkets naturtypsspecifika vägledning.

**Bevarandemål**

Taigan ska ha naturskogskaraktär och vara flerskiktad med ett betydande inslag av äldre grova träd och död ved. De övre trädsikten ska domineras av gran, andra viktiga trädslag är tall och lövträd såsom björk, asp, rönn eller sälg. Det ska finnas tillräcklig förnyring av tall och lövträd i området, för att de unga träden på sikt ska kunna ersätta de äldre. Skogen ska präglas av naturliga processer och småskaliga naturliga störningar eller skötselåtgärder som efterliknar sådana, t.ex. åldrande och avdöende, insektsangrepp eller storm. Skötsel som efterliknar effekterna av en för området naturlig brandregim i torra partier bidrar till naturmiljöns måluppfyllelse. Skogen ska hysa en hög biologisk mångfald av vedsvampar, kärlväxter, mossor, lavar, fåglar och skalbaggar. Typiska arter, som t.ex. grön sköldmossa, blåmossa och garnlav, ska förekomma i området. Det ska förekomma lunglav på ett flertal träd i området. Arealen taiga ska vara minst 4 hektar.

**Bevarandetillstånd**

Gynnsamt bevarandetillstånd: Naturtypen är välbevarad och inkluderar viktiga arter, strukturer och funktioner. Förutsättningarna för att bevara naturtypens värden på lång sikt är goda utefter områdets grundförutsättningar vad det gäller storlek och kantpåverkan.

**Dokumentation**

Inventeringsrapport från nyckelbiotopsinventering av objekt 060522011. 1995.

Länstyrelsen i Jönköpings län. 2005. Bevarandeplan för Natura 2000-område Björkekull. 511-5352-05.

Skogsvårdsstyrelsen. 1996. Beslut om biotopskydd på fastigheten Björkekull 1:4, 1:5 Bäckседа församling, Vetlanda kommun.

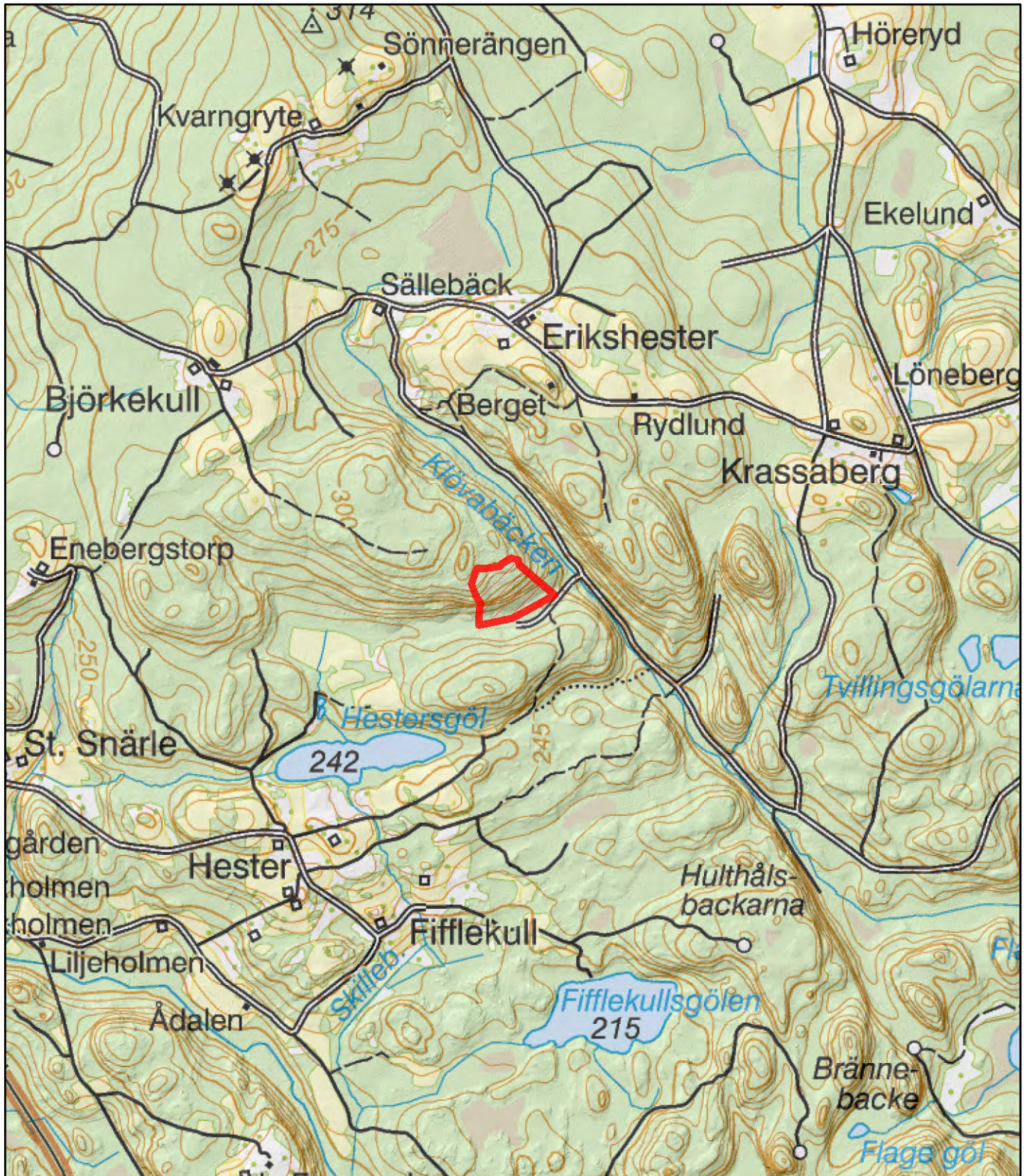
**Bilagor**

Kartbilaga (översiktskarta och naturtypskarta).

# Natura 2000-område

## Björkekull (SE0310213)

Bilaga  
översiktskarta



1:20 000



Länsstyrelsen  
i Jönköpings län

© Lantmäteriet Geodatasamverkan  
© Länsstyrelsen Jönköping



**Natura 2000-område**



Björkekull







# Natura 2000-område

## Björkekull (SE0310213)



### Naturtyper

 Taiga (9010)

