



Länsstyrelsen
i Jönköpings län



Bevarandeplan för Natura 2000-område

Högarp



- Områdeskod
SE0310212

- Bevarandeplanen
reviderad/fastställd
2016-12-12
2005-12-13

- Beteckning
0600-40-0212

Bakgrund

Natura 2000 är ett nätverk av värdefulla naturområden inom EU. Utpekande av Natura 2000-områden bygger på krav i EUs fågeldirektiv och art- och habitatdirektiv. Syftet är att hejda utrotning av vilda djur och växter och att hindra att deras livsmiljöer förstörs. Alla medlemsländer ska peka ut Natura 2000-områden. Genom utpekandet åtar sig länderna att naturmiljöerna och arterna i varje område långsiktigt ska bevaras. Natura 2000-nätverket är viktigt i EUs arbete för att bevara biologisk mångfald. I de båda direktiven listas särskilt värdefulla naturmiljöer och arter.

Bevarandeplan

Bevarandeplanen beskriver området med bevarandesyfte, bevarandemål och beskrivningar av de naturmiljöer och arter som ska vara i gynnsamt bevarandetilstånd. Även vad som kan påverka Natura 2000-området negativt, behov av bevarandeåtgärder, t ex skydd eller skötsel, liksom uppföljning beskrivs också. Informationen ska underlätta förvaltningen av området och tillståndsprövningar enligt miljöbalken. Bevarandeplanen fastställs av Länsstyrelsen och kan revideras när ny kunskap tillkommer eller om omständigheterna i eller utanför området ändras.

Lagstiftning

För att inte skada naturvärden krävs tillstånd för verksamheter eller åtgärder som på ett betydande sätt kan påverka miljön i ett Natura 2000-område. Det kan även gälla åtgärder utanför Natura 2000-området, om de kan påverka miljön i området. Detta regleras i miljöbalken (7 kapitlet 27-29§§). Då det kan vara svårt att avgöra vilka åtgärder som på ett betydande sätt kan påverka naturvärden behöver man samråda med Länsstyrelsen före genomförandet. Vid skogsbruksåtgärder hålls samråd med Skogsstyrelsen. Tillstånd krävs inte för de åtgärder som behövs för skötseln av naturmiljöerna i området. Bevarandeplanen är inte ett juridiskt bindande dokument utan ett underlag för prövningar av eventuella åtgärder i Natura 2000-området.

Kontakt

Vid frågor om Natura 2000 kontakta Länsstyrelsen:

- Telefon växel: 010-22 36 000
- E-post: jonkoping@lansstyrelsen.se

Bevarandeplan för Natura 2000-området

SE0310212 Högarp

Kommun: Vetlanda

Områdets totala areal: 48,1 ha

Bevarandeplanen uppdaterad av Länsstyrelsen: 2016-12-12

Bevarandeplanen fastställd av Länsstyrelsen: 2005-12-13

Markägarförhållanden:

Privat

Regeringsbeslut, historik:

SPA: Nej, pSCI: 1997-01-01, SCI: 2005-01-01, SAC: 2011-03-01, regeringsbeslut M2010/4648/Nm

Naturtyper och arter som ska bevaras i området:

Naturtyper och arter enligt art- och habitatdirektivet samt fågeldirektivet:

6270 - Silikatgräsmarker

6410 - Fuktängar

6510 - Slåtterängar i låglandet

6530 - Lövängar

1166 - Större vattensalamander, *Triturus cristatus*

Bevarandesyfte

Syftet med Natura 2000 är att säkerställa den långsiktiga överlevnaden för Europas mest värdefulla och hotade naturtyper och arter. I varje enskilt Natura 2000-område är syftet att prioriterade naturtyper och arter bevaras så att området på bästa sätt bidrar till gynnsam bevarandestatus på biogeografisk nivå.

I Natura 2000-området Högarp är de prioriterade bevarandevärdena det småskaliga kulturlandskapet med dess inslag av värdefulla naturtyper och förekomsten av arten större vattensalamander.

Motivering: Högarp är ett kulturresevat med mycket höga naturvärden knutna till naturtyperna lövängar, slåtterängar i låglandet, silikatgräsmark och fuktängar samt till den större vattensalamandern. Lövängar är tillsammans med silikatgräsmark prioriterade naturtyper inom EU och hotade markslag även inom landet. Slåtterängar i låglandet och hävdade fuktängar är

viktiga för den biologiska mångfalden inom flera hotade artgrupper t.ex. slåttergynnade kärlväxter, fjärilar, lavar, insekter och fåglar. Den större vattensalamandern som är upptagen i EU:s art- och habitatdirektiv har en bra lokal i Högarps.

Prioriterade åtgärder: Årlig fagning, slåtter, höbärgning och efterbete i löv- och slåtterängarna. Årlig beteshävd på betesmark. Regelbunden lövtäkt av hamlade träd och vid behov nyhamling av lämpliga ersättningsträd. Røjning av igenväxningsvegetation vid behov.

Beskrivning av området

Högarps by ligger högt belägen på en markant höjd i östra delen av Vetlanda kommun. Från byn har man vidsträckt utsikt över det omgivande landskapet. Bebyggelsen i byn är ålderdomlig och välbevarad, liksom det äldre odlingslandskapet med stenmurar, fågator och småskaliga åkerformer. Hela området är skyddat som kulturresevat.

Naturvärdena vid byn är framför allt knutna till de artrika ängs- och naturbetesmarkerna och till äldre lövträd. Många av de gamla träden, särskilt lindar, är präglade av tidigare lövtäkt. Lövtäkten har i sen tid återupptagits på många träd i området.

Floran i ängs- och betesmarkerna är artrik och innehåller hävdgynnade arter som kattfot, jungfrulin, slåttergubbe, knägräs, stagg och darrgräs. Några arter som är mindre vanliga i länet förekommer också, t.ex. trollsmultron, klasefibbla och Adam och Eva.

Ängsmarkerna har till stora delar lövängskaraktär med ett ädellövdominerat trädskikt. Restaureringar i form av røjningar och utglesning av yngre björk har skett i lövängarna och i anslutande betesmark, med syfte att gynna den värdefulla ängsfloran. Även ett större skogsområde i södra delen av reservatet har restaurerats och omförts till betes- eller åkermark med utgångspunkt från den tidigare markanvändningen. Målsättningen är att landskapet ska bli mer likt det öppna odlingslandskap som syns på äldre kartor.

I en damm vid lilla Högarps finns en mycket rik leklokal för groddjuret större vattensalamander. Två till dammar har anlagts i södra delen av kulturresevatet och vattensalamandern spreds sig till dessa redan samma år. Kombinationen av en stor population av vattensalamandrar och förekomst av flera närliggande lekvatten gör att Högarps kan anses som en mycket betydelsefull lokal för arten.

Vad kan påverka negativt

Området är kulturresevat och några direkta hot föreligger ej.

Det största hotet mot området är utebliven eller otillräcklig skötsel. Minskad eller upphörd hävd leder på sikt till igenväxning med buskar och träd samt utarmning av den hävdgynnade floran och faunan. I dagsläget slås inte delar av ängsmarken och i framtiden kan brist på betesdjur hota hävden i resevatet.

Generella hot som riskerar att försämra mångfalden av arter och strukturer i området kan t.ex. vara:

- Försämring eller förlust av grässvål t.ex. på grund av vildsvinsbök.
- Gödslings- och försurningseffekter från nedfall av luftburna föroreningar.
- Markexploatering eller annan markanvändningsförändring i objektet eller i angränsande område, t.ex. skogsplantering, dikning, täktverksamhet eller samhällsbyggande i olika former.

- Igenväxning kring äldre träd eller buskar av ljuskrävande arter, främst ek. Även äldre hamlade träd kan vara känsliga för beskuggning/konkurrens.
- Spridning av bekämpningsmedel eller växtnäringsämnen, även tillskottsutfodring eller sambete med gödslade betesmarker eller vall på åkermark kan indirekt innebära tillförsel av näringsämnen.
- Användning av avmaskningsmedel som är negativt för den dynglevande skalbaggsfaunan.
- Avverkning av äldre träd eller buskar med höga naturvärden
- Inplantering/sådd av arter annat än i naturvårdssyfte.
- Körning med tunga fordon vid olämpligt väglag, eller annan verksamhet som orsakar bestående markskador.
- Anläggande av längre eller kortare upplag eller förvaring av avfall, jord, sten, grus foder etc.

Generella texter kring vad som påverkar naturtyper och arter negativt finns även i Naturvårdsverkets naturtyps- och arts specifika vägledningar.

Bevarandeåtgärder

Området är skyddat i form av Högarps by kulturresevat sedan år 2010. Några andra bevarandeåtgärder är inte aktuella.

Skötselåtgärder beskrivs utförligare i reservatets skötselplan, i korthet innebär skötseln:

Årlig fagning, slåtter och höbärgning på löv- och slåtterängar. Årligt bete på betesmark. Rójning av sly vid behov och regelbunden lövtäkt av hamlade träd. Restaurering i form av rójning och avverkning av igenvuxna naturbetesmarker pågår och utförs därefter vid behov.

Uppföljning av naturtyper och arter

Länsstyrelsen ansvarar för att uppföljning av bevarandemål genomförs. Uppföljningen ska ske enligt de manualer för skyddade områden som har tagits fram av Naturvårdsverket. Mätbara mål, så kallade målindikatorer, ska registreras i databasen SkötselDOS. Dessa målindikatorer följs sedan upp. Målsättningen är att kunna se om de bevarandemål som satts upp i bevarandeplaner och skötselplaner uppfylls, att skötseln fungerar och att Natura 2000 - naturtyperna och arterna har gynnsamt tillstånd.

Naturtyper och arter enligt art- och habitatdirektivet samt fågeldirektivet:**6270 - Silikatgräsmarker**

Areal: 11,2 ha. Arealen fastställd i regeringsbeslut

Beskrivning

Till naturtypen silikatgräsmarker hör huvuddelen av byns naturbetesmarker. Vanliga arter i floran är bland annat gullviva, darrgräs, slåttergubbe, stagg, ängsvädd, solvända, jungfrulin och svinrot. Den sällsynta arten spindelört förekommer på flera ställen i betesmarkerna. Det förekommer även flera skyddsvärda träd såsom grova lindar och hamlade träd. En mycket grov ek står vid lilla Högarp. Delar av silikatgräsmarken har restaurerats genom röjningar och avverkningar av bland annat yngre björk.

Mer generell information om naturtypen finns i Naturvårdsverkets naturtypsspecifika vägledning.

Bevarandemål

Silikatgräsmarkerna ska vara artrika, präglade av en lång hävdkontinuitet och ha en naturlig näringsstatus. Naturtypen ska hållas öppen, ett mindre inslag av hävdpräglade, solbelysta träd och buskar gynnar normalt området artmångfald och får förekomma. Det ska även finnas ett gott inslag av regelbundet hamlade träd. Betestrycket ska vara tillräckligt för att främja den biologiska mångfalden, framförallt i form av ängs- och betesmarksarter. Typiska arter för naturtypen som t.ex. jungfrulin, bockrot och prästkrage ska vara vanligt förekommande. Typiska insektsarter av t.ex. fjärilar och spillningslevande bladhorningar ska bibehållas eller öka i frekvens och utbredning. Förekomsten av spindelört ska vara stabil eller öka. Arealen silikatgräsmarker ska vara minst 11 hektar.

Bevarandetillstånd

Gynnsamt bevarandetillstånd: Naturtypen är ganska välbevarad, och har i huvudsak kvar viktiga strukturer och funktioner. Förutsättningarna för att bevara naturtypens värden på lång sikt är goda.

6410 - Fuktängar

Areal: 2,4 ha. Arealen fastställd i regeringsbeslut

Beskrivning

Utmed surdråg och i fuktiga svackor förekommer betade fuktängar. Vanliga arter i florán är bland annat hirsstarr, ängsvädd och smörbollár.

Mer generell information om naturtypen finns i Naturvårdsverkets naturtypsspecifika vägledning.

Bevarandemål

Fuktängarna ska ha präglats av en lång beteskontinuitet och ligga på fuktig-blöt mark med naturlig hydrologi. Naturtypen ska vara öppen, men ett mindre inslag av hävdpräglade, solbelysta träd och buskar gynnar normalt området's biologiska mångfald och får förekomma. Hävdtrycket ska vara tillräckligt för att främja en hög artrikedom inom flera artgrupper, t.ex. fjärilar, bin, fåglar och kärlväxter. Typiska arter för naturtypen som t.ex. gökblomster, hirsstarr och sumpmåra ska vara vanligt förekommande. Arealen fuktäng ska vara minst 2,4 hektar.

Bevarandetillstånd

Måttligt eller svagt bevarandetillstånd: Naturtypen saknar flera viktiga strukturer och funktioner, och det krävs betydande insatser för att återskapa dem, eller naturtypen riskerar att snart förlora viktiga strukturer och funktioner. Förutsättningarna för att bevara naturtypens värden på lång sikt är svaga.

6510 - Slätterängar i låglandet

Areal: 0,4 ha. Arealen fastställd i regeringsbeslut

Beskrivning

Till denna naturtyp hör marker som tidigare nyttjades som slättermarker och där den slättergynnade floran finns kvar. I dagsläget sköts de med sent bete för att värna förekomsten av bland annat orkidéer. I ängsmarkerna finns bitvis mycket fin flora med arter som Adam och Eva, trollsmultron, jungfrulin och kattfot.

Mer generell information om naturtypen finns i Naturvårdsverkets naturtypsspecifika vägledning.

Bevarandemål

Slätterängar i låglandet ska vara artrika, präglade av en lång kontinuitet av slätterängsskötsel och ha en naturlig näringsstatus. Naturtypen ska vara öppen, men ett mindre inslag av hävdpräglade, solbelysta träd och buskar gynnar normalt området biologiska mångfald och får förekomma. Slättermarkernas höga värde för många hotade artgrupper, som t.ex. slättergynnade kärlväxter, fjärilar och vildbin, ska främjas och bevaras genom årlig hävd och lämplig skötsel. Typiska arter för naturtypen som t.ex. prästkrage, hirsstarr och slätterfibbla ska vara vanligt förekommande. Förekomsten av Adam och Eva ska vara stabil eller öka. Arealen slätterängar i låglandet ska minst vara 0,4 hektar.

Bevarandetillstånd

Måttligt eller svagt bevarandetillstånd: Naturtypen saknar flera viktiga strukturer och funktioner, och det krävs betydande insatser för att återskapa dem, eller naturtypen riskerar att snart förlora viktiga strukturer och funktioner. Förutsättningarna för att bevara naturtypens värden på lång sikt är svaga på grund av den ringa arealen.

6530 - Lövängar

Areal: 2 ha. Arealen fastställd i regeringsbeslut

Beskrivning

I lövängarna finns rikligt med hamlade träd av ask och lind. Floran i lövängarna är bitvis rik med arter som trollsmultron, tandrot, tvåblad, klasefibbla, smörbollor, sommarfibbla, storrams och vingvial. En restaurering skedde under år 2013-2014 då det yngre träd- och buskskiktet av främst björk och hassel gallrades. Syftet var att gynna den värdefulla ängsfloran. Lövängarna sköts med årlig vårfagning och slåtter med lie eller slåtterbalk.

Mer generell information om naturtypen finns i Naturvårdsverkets naturtypsspecifika vägledning.

Bevarandemål

Lövängar ska ha ett olikåldrigt trädskikt med varierad luckighet och en mångfald av olika trädslag. De ädla och bärande lövträden ska vara starkt dominerande och av varje trädslag ska det finnas gamla individer, varav flera ska vara grova hålträd. Antalet hamlade träd ska fortleva eller öka. I ängen ska det också finnas ett stort antal olika buskarter, såsom hassel, hagtorn och olvon. Lövängen ska hysa en stor biologisk mångfald av arter knuten till både fält- och trädskikt. Hävd, i första hand i form av fagning, slåtter, höbärgning och efterbete ska ske årligen och träd ska hamlas regelbundet. Typiska arter för naturtypen som t.ex svinrot, darrgräs, jungfrulin och gullviva ska vara vanligt förekommande. På äldre trädstammar ska det växa skyddsvärda mossor och lavar, t.ex. lunglav och porellor. Arealen löväng ska vara minst 2 hektar.

Bevarandetillstånd

Gynnsamt bevarandetillstånd: Naturtypen är ganska välbevarad, och har i huvudsak kvar viktiga strukturer och funktioner. Förutsättningarna för att bevara naturtypens värden på lång sikt är goda.

1166 - Större vattensalamander, Triturus cristatus

Artens förekomst är fastställd i regeringsbeslut.

Beskrivning

Den grävda dammen vid Lilla Högarp är en mycket gynnsam leklokal för arten, och hör till länets bästa lokaler för större vattensalamander. Salamandern gynnas sannolikt av närheten till de lövrika ängs- och betesmarkerna. Vid inventering år 2005 observerades fler än 30 individer.

Den större vattensalamandern är ett groddjur som största delen av året lever i varma och fuktiga landmiljöer. Den rör sig under mossbeklädda stenar, murkna trädstammar, stubbar och i smågnagargångar, ofta i äldre lövdominerad skogsmark med hög luftfuktighet. I dessa miljöer letar större vattensalamander också föda i form av sniglar, dagmaskar och olika insekter.

Arten är beroende av lämpliga lekvatten där dess ägg och larver har goda förutsättningar att utvecklas. Redan tidigt på våren lämnar de vuxna salamandrarna sina övervintringsplatser för att leka. Lekvattnen behöver vara solbelysta, så de tidigt blir isfria. Då arten har en lång larvutveckling behöver vattnet också vara permanent, så det inte torkar ut under sommaren. Lekvattnet behöver ha rikligt med vegetation samt vara fisk- och kräftfritt så att larverna undgår predation. Vidare tycks djuren undvika att lägga sina ägg i vatten med pH under 5.

De vuxna individerna vandrar i normalfallet ca 10-100 meter för att nå nya lekvatten. Det korta spridningsmönstret gör att habitatförstörelse och fragmentering av landskapet lätt kan isolera populationer ifrån varandra.

Bevarandemål

Större vattensalamander ska finnas i en livskraftig population. Områdets lekvatten ska vara solbelyst, fiskfritt, ha ett gynnsamt pH och omges av hagmark med inslag av lövträd. Lekvattnets hydrologi ska vara opåverkad. Det ska inte förekomma någon gödsling i omgivande hagmark och grov död ved ska lämnas. Arealen småvatten i jordbrukslandskapet, där den större vattensalamanderns leker, ska vara minst 0,03 ha.

Bevarandetillstånd

Gynnsamt bevarandetillstånd: Vid den senaste inventeringen sågs ett stort antal större vattensalamandrar, även den mindre vattensalamandern finns i dammen.

Det finns ytterligare dammar i närområdet och förutsättningarna för att bevara arten på lång sikt bedöms som goda.

Dokumentation

Artdatabanken. 2015. Större vattensalamander (*Triturus cristatus*). Artfaktablad.

Ekonomisk karta från 1950 talet.

Johansson, N., Mernelius, P. Apelqvist, M. Större vattensalamander (*Triturus cristatus*) i Jönköpings län- en sammanställning av inventeringar 2004-2005. Länsstyrelsen i Jönköpings län. Meddelande Nr. 2005:43

Länsstyrelsen i Blekinge län. 2010. Artfaktablad Större vattensalamander *Triturus cristatus*.

Länsstyrelsen i Jönköpings län. 1991. Ängs- och hagmarker i Vetlanda kommun, länsstyrelsens meddelande 1991:3.

Länsstyrelsen i Jönköpings län. 2004-2010. Skötselplan för Kulturreseptatet Högarps by. Bilaga till Länsstyrelsen i Jönköpings läns beslut dnr:435-8655-04.

Länsstyrelsen i Jönköpings län 2005, Större vattensalamander (*Triturus cristatus*)

Länsstyrelsen i Jönköpings län. 2008. Bevarandeplan för Natura 2000-område Högarp. 511-6081-05.

Uppgifter från länsstyrelsens hotartsregister

Uppgifter från ängs- och betesinventeringen, databas Jordbruksverket

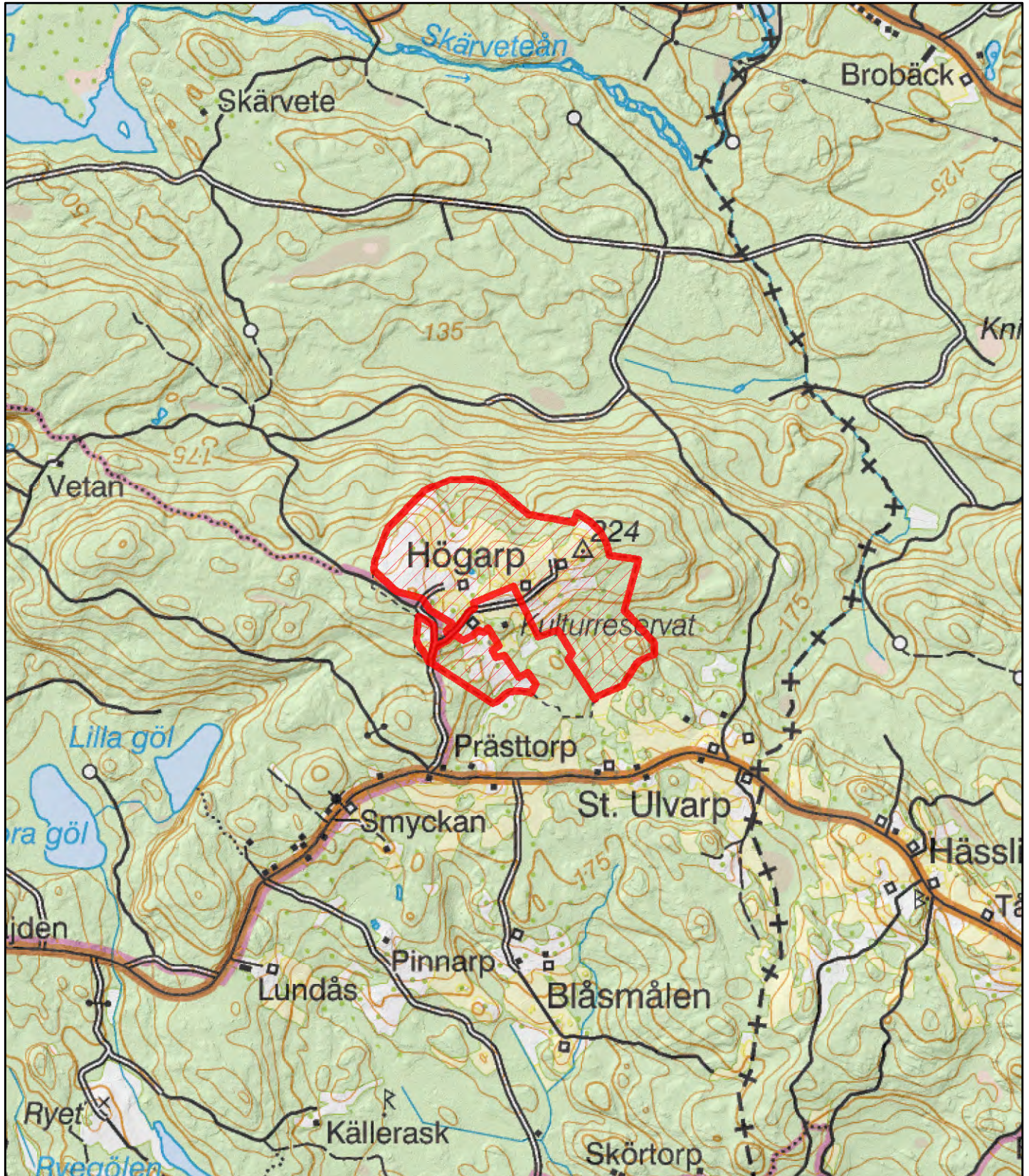
Bilagor

Kartbilaga (översiktskarta och naturtypskarta).

Natura 2000-område

Högarp

(SE0310212)



1:20 000



Länsstyrelsen
i Jönköpings län

© Lantmäteriet Geodatasamverkan
© Länsstyrelsen Jönköping



Natura 2000-område



Högarp



Natura 2000-område

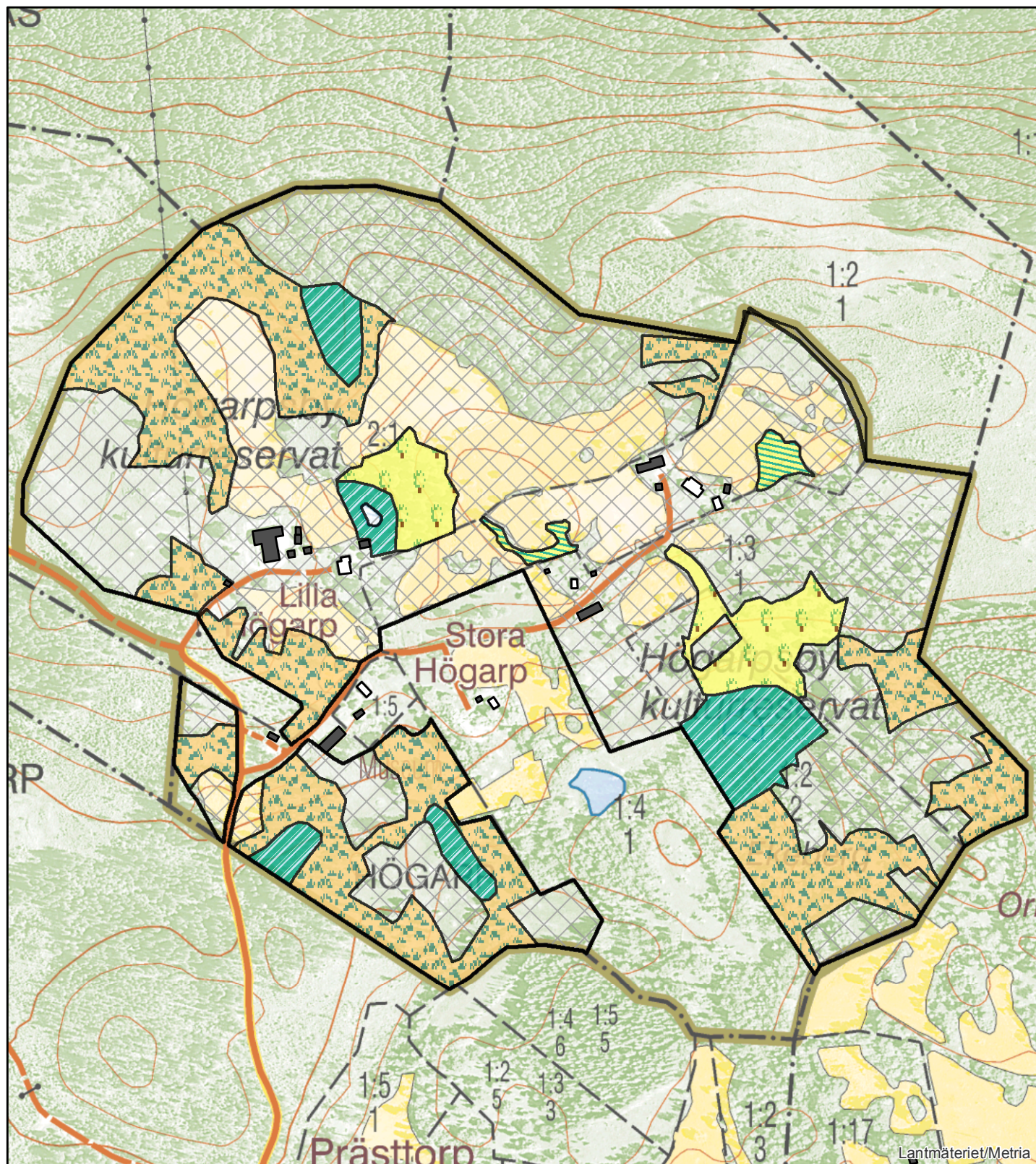
Högarp

(SE0310212)






Bilaga
naturtypskarta



Länsstyrelsen
i Jönköpings län



Naturtyper

-  Silikatgräsmarker (6270)  Ej Natura 2000-habitat
-  Fuktängar (6410)
-  Slätterängar (6510)
-  Lövängar (6530)

© Lantmäteriet Geodatasamverkan
© Länsstyrelsen Jönköping

0 60 120 180Meter

