



Länsstyrelsen  
i Jönköpings län



Bevarandeplan för Natura 2000-område

# Liljenäs



- Områdeskod  
SE0310203

- Bevarandeplanen  
reviderad/fastställd  
2016-12-12  
2005-12-13

- Beteckning  
0600-40-0203

## Bakgrund

Natura 2000 är ett nätverk av värdefulla naturområden inom EU. Utpekande av Natura 2000-områden bygger på krav i EUs fågeldirektiv och art- och habitatdirektiv. Syftet är att hejda utrotning av vilda djur och växter och att hindra att deras livsmiljöer förstörs. Alla medlemsländer ska peka ut Natura 2000-områden. Genom utpekandet åtar sig länderna att naturmiljöerna och arterna i varje område långsiktigt ska bevaras. Natura 2000-nätverket är viktigt i EUs arbete för att bevara biologisk mångfald. I de båda direktiven listas särskilt värdefulla naturmiljöer och arter.

## Bevarandeplan

Bevarandeplanen beskriver området med bevarandesyfte, bevarandemål och beskrivningar av de naturmiljöer och arter som ska vara i gynnsamt bevarandetilstånd. Även vad som kan påverka Natura 2000-området negativt, behov av bevarandeåtgärder, t ex skydd eller skötsel, liksom uppföljning beskrivs också. Informationen ska underlätta förvaltningen av området och tillståndsprövningar enligt miljöbalken. Bevarandeplanen fastställs av Länsstyrelsen och kan revideras när ny kunskap tillkommer eller om omständigheterna i eller utanför området ändras.

## Lagstiftning

För att inte skada naturvärden krävs tillstånd för verksamheter eller åtgärder som på ett betydande sätt kan påverka miljön i ett Natura 2000-område. Det kan även gälla åtgärder utanför Natura 2000-området, om de kan påverka miljön i området. Detta regleras i miljöbalken (7 kapitlet 27-29§§). Då det kan vara svårt att avgöra vilka åtgärder som på ett betydande sätt kan påverka naturvärden behöver man samråda med Länsstyrelsen före genomförandet. Vid skogsbruksåtgärder hålls samråd med Skogsstyrelsen. Tillstånd krävs inte för de åtgärder som behövs för skötseln av naturmiljöerna i området. Bevarandeplanen är inte ett juridiskt bindande dokument utan ett underlag för prövningar av eventuella åtgärder i Natura 2000-området.

## Kontakt

Vid frågor om Natura 2000 kontakta Länsstyrelsen:

- Telefon växel: 010-22 36 000
- E-post: [jonkoping@lansstyrelsen.se](mailto:jonkoping@lansstyrelsen.se)



## Bevarandeplan för Natura 2000-området

### SE0310203 Liljenäs

Kommun: Värnamo

Områdets totala areal: 42,4 ha

Bevarandeplanen uppdaterad av Länsstyrelsen: 2016-12-12

Bevarandeplanen fastställd av Länsstyrelsen: 2005-12-13

Markägarförhållanden:

Privat

Regeringsbeslut, historik:

SPA: Nej, pSCI: 1997-01-01, SCI: 2005-01-01, SAC: 2011-03-01, regeringsbeslut M2010/4648/Nm

#### Naturtyper och arter som ska bevaras i området:

Naturtyper och arter enligt art- och habitatdirektivet samt fågeldirektivet:

6270 - Silikatgräsmarker

6410 - Fuktängar

7140 - Öppna mossar och kärr

7160 - Källor och källkärr

7230 - Rikkärr

9070 - Trädklädd betesmark

#### Bevarandesyfte

Syftet med Natura 2000 är att säkerställa den långsiktiga överlevnaden för Europas mest värdefulla och hotade naturtyper och arter. I varje enskilt Natura 2000-område är syftet att prioriterade naturtyper och arter bevaras så att området på bästa sätt bidrar till gynnsam bevarandestatus på biogeografisk nivå.

I Natura 2000-området Liljenäs är de prioriterade bevarandevärdena de öppna och trädklädda betesmarkerna med dess artrika flora och värdefulla träd. I området finns ytterligare prioriterade bevarandevärden i form av en källa med omgivande rikkärr samt en öppen myr.

Motivering: Området har mycket höga värden knutna till de olika typerna av betesmark (silikatgräsmarker, fuktängar, trädklädd betesmark). Silikatgräsmark är en prioriterad naturtyp

inom EU och betydelsefull för bland annat hotade kärlväxter. Hävdade fuktängar är viktiga för artrikedomen inom flera artgrupper, t.ex. fjärilar, fåglar och vildbin. Den trädklädda betesmarken med dess värdefulla, vidkroniga äldre ekar är viktiga för många insekter, lavar och mossor. Källan och det omgivande rikkärret är artrika miljöer, tillsammans med den öppna myren bidrar de till en ökad diversitet av naturtyper vilket är viktigt för den biologiska mångfalden inom Natura 2000-området. Vid myren finns även den rödlistade klockgentianan.

Prioriterade åtgärder: Årligt bete. Vid behov röjning av sly och restaureringsinsatser som t.ex. friställning av ekar.

### Beskrivning av området

Liljenäs gård ligger vid norra änden av Bolmen. Ursprunget till gården är ett säteri från 1500-talets slut. Gården är inramad av ekhagar och alléer, och flera äldre byggnader finns kvar. Två vackra timrade flygelbyggnader från 1700-talet ger prägel åt gårdsplanen tillsammans med ett par yngre flyglar från 1800-talet. Huvudbyggnader brann ner på 1800-talet och återuppfördes inte. Kring gården finns stora arealer med betesmarker vars naturvärden motiverat att området tagits med i Natura 2000-nätverket.

Bebyggelsen ligger på en mindre höjd, och kring husen finns en vacker ekhage med rik förekomst av grova, äldre träd med vida kronor. Trädskiktet i hagmarken har slutit sig på senare år, och flera av de äldre ekarna har fått kronorna skadade genom konkurrens från yngre träd. Ytterligare ett parti med ekhagmarker finns på Grönhammars udde söder om gården. Träden här är dock betydligt yngre.

De största naturvärdena i betesmarkerna är dock knutna till de övriga betesmarkerna, som är flacka, och sträcker sig utmed sjöstränderna söder om gården. Dessa marker har tidigare delvis brukats som äng, men under 1900-talet övergått till betesmark. Under senare delen av 1900-talet har hävden inte varit tillräcklig för att hålla dem öppna, och stora områden har övergått i svagt betespåverkad strandsumpskog. De delar som ännu är ganska öppna har ändå kvar mycket stora värden knutna både till fågellivet, och till den särpräglade floran.

Vegetationen utgörs i de öppna delarna av stagghed, gräs- och lågstarräng, porshed och av dvärgvassar på stränderna. Sydväst om gården ligger en torr, sandig mark med inslag av stagghed, och med arter som knägräs, stenmåra, slättergubbe och hirsstarr. På de fuktigare strandängarna finns kärrspira, spikblad, brunag, klockljung och knappsav. Eftersom stränderna betats under en lång följd av år har däremot bladvass försvunnit helt - kontrasten mot de närliggande stränder som inte betas är slående. Den rödlistade arten klockgentiana förekommer i västra delen av strandängarna. Inne i björkskogen finns ett litet kärr med lite mer krävande flora - här växer bland annat gräsull, ängsnycklar och tätört.

Skogen på strandbetena är i huvudsak ung, och saknar till stor del naturvärden. I västra delen av området finns det dock partier med äldre skogsklädd betesmark, och här finns både äldre träd, och strukturer som tyder på att området sedan lång tid varit trädklätt. I den västra delen av området finns också en liten myr med senvuxna martallar som troligen har hög ålder. Myren är näringsfattig och omges av låga strandvallar.

Några stora diken skär igenom betesmarkerna. De avvattnar skogs- och åkermarker som ligger längre norrut, men påverkar inte betesmarkerna i någon betydande omfattning.

### **Vad kan påverka negativt**

Det största hotet mot området är utebliven eller otillräcklig skötsel. Minskad eller upphörd hävd leder på sikt till igenväxning med buskar och träd samt utarmning av den hävdgynnade floran och faunan. Det finns även en risk för igenväxning kring äldre träd eller buskar av ljuskrävande arter, främst ek.

Generella hot som riskerar att försämra mångfalden av arter och strukturer i området kan t.ex. vara:

- Gödslings- och försurningseffekter från nedfall av luftburna föroreningar.
- Försämring eller förlust av grässvål t.ex. på grund av vildsvinsbök.
- Spridning av växtnäringssämnen eller bekämpningsmedel, även tillskottsutfodring eller sambete med gödslade betesmarker eller vall kan indirekt innebära en tillförsel av näringsämnen.
- Användning av avmaskningsmedel som är negativt för den dynglevande skalbaggsfaunan.
- Avverkning av äldre träd eller buskar med höga naturvärden.
- Markexploatering eller annan förändring av markanvändningen i objektet eller i angränsande område, t.ex. skogsplantering, dikning, täktverksamhet eller samhällsbyggande i olika former.
- Inplantering/sådd av arter annat än i naturvårdssyfte.
- Körning med tunga fordon vid olämpligt vägslag, eller annan verksamhet som orsakar bestående markskador.
- Anläggande av längre eller kortare upplag eller dumpning av avfall, jord, sten, grus foder etc.
- Skogsbruksåtgärder och avverkning annat än i naturvårdssyfte.
- Invandring av gran eller andra oönskade trädslag i partierna med ekhagskaraktär.

Generella texter kring vad som påverkar naturtyper och arter negativt finns även i Naturvårdsverkets naturtyper- och artspezifika vägledning.

### **Bevarandeåtgärder**

Vid behov tecknande av skötselavtal/miljöstödsavtal.

Aktuella skötselåtgärder är årligt bete och vid behov röjning av sly och igenväxningsvegetation. Förstärkt betestryck i samtliga delområden, särskilt angeläget i fuktängarna samt de områden som restureras. Länsstyrelsen genomför restaureringar, de omfattar avverkningar och putsning i de igenvuxna fuktängarna, gallring och röjning runt rikkärret och friställning av äldre ekar med trängda kronor.

### **Uppföljning av naturtyper och arter**

Länsstyrelsen ansvarar för att uppföljning av bevarandemål genomförs. Uppföljningen ska ske enligt de manualer för skyddade områden som har tagits fram av Naturvårdsverket. Mätbara mål, så kallade målindikatorer, ska registreras i databasen SkötselDOS. Dessa målindikatorer följs sedan upp. Målsättningen är att kunna se om de bevarandemål som satts upp i bevarandeplaner och skötselplaner uppfylls, att skötseln fungerar och att Natura 2000 - naturtyperna och arterna har gynnsamt tillstånd.

**Naturtyper och arter enligt art- och habitatdirektivet samt fågeldirektivet:****6270 - Silikatgräsmarker**

---

*Areal:* 1,1 ha. Arealen fastställd i regeringsbeslut

**Beskrivning**

De torrare delarna av de öppna betesmarkerna tillhör naturtypen silikatgräsmarker. Det största området ligger strax söder om landsvägen på västra sidan gården. I floran finns arter som knägräs, stenmåra, slåttergubbe och hirsstarr.

Mer generell information om naturtypen finns i Naturvårdsverkets naturtypsspecifika vägledning.

**Bevarandemål**

Silikatgräsmarkerna ska vara artrika, präglade av en lång hävdkontinuitet och ha en naturlig näringsstatus. Naturtypen ska hållas öppen, ett mindre inslag av hävdpräglade, solbelysta träd och buskar gynnar normalt områdets artmångfald och får förekomma. Betestrycket ska vara tillräckligt för att främja den biologiska mångfalden, framför allt i form av ängs- och betesmarksarter. Typiska arter för naturtypen som t.ex. jungfrulin, bockrot och prästkrage ska vara vanligt förekommande. Typiska insektsarter av t.ex. fjärilar och spillningslevande bladhorningar ska bibehållas eller öka i frekvens och utbredning. Arealen silikatgräsmarker ska vara minst 1 hektar.

**Bevarandetillstånd**

Gynnsamt bevarandetillstånd: Naturtypen är ganska välbevarad, och har i huvudsak kvar viktiga strukturer och funktioner. Förutsättningarna för att bevara naturtypens värden på lång sikt är goda.

## 6410 - Fuktängar

---

*Areal:* 16,9 ha. Arealen fastställd i regeringsbeslut

### Beskrivning

Naturtypen fuktängar täcker störst areal av Natura 2000- området. Huvuddelen ligger i de södra och östra delarna och består av öppna strandängar. Naturtypen har restaurerats genom att igenväxningsvegetation i form av pors till stor del röjts bort. Betydligt större områden har tidigare kunnat föras till naturtypen. Restaurering genom avverkning av trädskikt samt röjning och putsning av buskskiktet gör att arealen kan utökas relativt lätt. I floran kan nämnas den rödlistade klockgentianan, vilken är funnen här.

Mer generell information om naturtypen finns i Naturvårdsverkets naturtypsspecifika vägledning.

### Bevarandemål

Fuktängarna ska ha präglats av en lång beteskontinuitet och ligga på fuktig-blöt mark med naturlig hydrologi. Naturtypen ska vara öppen, men ett mindre inslag av hävdpräglade, solbelysta träd och buskar gynnar normalt områdets biologiska mångfald och får förekomma. Hävdtrycket ska vara tillräckligt för att främja en hög artrikedom inom flera artgrupper, t.ex. fjärilar, bin, fåglar och kärlväxter. Typiska arter för naturtypen som t.ex. gökblomster, hirsstarr och sumpmåra ska vara vanligt förekommande. Förekomsten av klockgentiana ska vara stabil eller öka. Förekomsten av vadare och andra typiska fågelarter ska vara stabil eller öka. Arealen fuktäng ska vara minst 16 hektar.

### Bevarandetillstånd

Gynnsamt bevarandetillstånd: Naturtypen är ganska välbevarad, och har i huvudsak kvar viktiga strukturer och funktioner. Förutsättningarna för att bevara naturtypens värden på lång sikt är goda.

## 7140 - Öppna mossar och kärr

---

*Areal:* 1,2 ha. Arealen fastställd i regeringsbeslut

### Beskrivning

I områdets västra del ligger en liten myr med martallar som hör till naturtypen öppna mossar och kärr. Områdets karaktärsarter är pors, blååtäl, stjärnstarr, hundstarr, blodrot, ängsvädd och klockljung. I bottenskiktet dominerar vitmossor. I myren finns också typiska arter som nålstarr, småsileshår och brunag.

Mer generell information om naturtypen finns i Naturvårdsverkets naturtypsspecifika vägledning.

### Bevarandemål

Öppna mossar och kärr ska vara hydrologiskt- och kemiskt opåverkade och präglas av naturliga torvprocesser. Naturtypen ska vara öppen, men ett mindre inslag av solbelysta träd och buskar får förekomma. Öppna mossar och kärr ska ha en speciell biologisk mångfald med karaktäristiska arter av vitmossor, starr och kärlväxter. Naturtypens öppenhet ska även gynna typiska fågelarter som grönbena och orre. Typiska arter av mossor och kärlväxter som t.ex. praktvitmossa, småsileshår och taggstarr ska vara vanligt förekommande. Arealen öppna mossar och kärr ska vara minst 1 hektar.

### Bevarandetillstånd

Gynnsamt bevarandetillstånd: Naturtypen är ganska välbevarad, och har i huvudsak kvar viktiga strukturer och funktioner. Förutsättningarna för att bevara naturtypens värden på lång sikt är goda, men är beroende av vissa restaureringsinsatser.



## **7160 - Källor och källkärr**

---

*Areal:* 0,05 ha. Arealen fastställd i regeringsbeslut

### Beskrivning

I områdets centrala delar finns en källa på ca 4 meter i diameter. Vattenytan är täckt av gungflyn med vattenklöver. Källans vatten innehåller basmineraler, vilket avspeglas i det omgivande rikkärrets moss- och kärlväxtsvegetation. Markområdet som omger källan var tidigare igenvuxet men har nu restaurerats genom att träd och buskar avverkats och röjts bort.

Notera att källan är för liten för att synas på kartbilagans naturtypsindelning.

Mer generell information om naturtypen finns i Naturvårdsverkets naturtypsspecifika vägledning.

### Bevarandemål

Källor och källkärr ska påverkas av ständigt strömmande, mineralrikt grundvatten. Det utströmmande vattnet ska ha en jämn och låg temperatur. Naturtypen ska vara hydrologiskt- och kemiskt opåverkad och präglas av naturliga torvprocesser. Vegetationen är ofta oregelbunden och fläckvis och speglar vattnets mineralsammansättning. Det ska finnas inslag av typiska arter för naturtypen som t.ex. källmossa, dunmossa och bäckbräsma. Källan ska ha en stabil och opåverkad förekomst.

### Bevarandetillstånd

Gynnsamt bevarandetillstånd: Naturtypen är ganska välbevarad, och har i huvudsak kvar viktiga strukturer och funktioner. Förutsättningarna för att bevara naturtypens värden på lång sikt är goda.

## 7230 - Rikkärr

---

*Areal:* 0,05 ha. Arealen fastställd i regeringsbeslut

### Beskrivning

Naturtypen rikkärr finns insprängd i ett skogsområde i områdets centrala delar. En källa förser det omgivande källkärret med kalkrikt vatten, vilket gjort att det klassats som rikkärr. Området hotades tidigare av igenväxning men har restaurerats genom att träd och buskar avverkats och röjts bort. I rikkärret finner man typiska arter av både mossor och kärlväxter, späd- och röd skorpionmossa, tagelsäv och ängsnycklar är några exempel.

Mer generell information om naturtypen finns i Naturvårdsverkets naturtypsspecifika vägledning.

### Bevarandemål

Rikkärret ska vara öppet, välhävdad och fritt från busksly och annan igenväxningsvegetation. Det ska ske en kontinuerlig tillförsel av baskatjoner och hydrologin ska vara intakt, med naturliga torvprocesser. Rikkärrets biologiska mångfald ska vara hög och det ska hysa en karakteristisk flora. Typiska arter som t.ex. tagelstarr, ängsnycklar och späd skorpionmossa ska vara vanligt förekommande. Arealen rikkärr ska vara minst 0,05 ha.

### Bevarandetillstånd

Gynnsamt bevarandetillstånd: Naturtypen är ganska välbevarad, och har i huvudsak kvar viktiga strukturer och funktioner. Förutsättningarna för att bevara naturtypens värden på lång sikt är goda.

## 9070 - Trädklädd betesmark

---

*Areal:* 5,6 ha. Arealen fastställd i regeringsbeslut

### Beskrivning

De finaste delarna av de trädklädda betesmarkerna finns strax norr om gården, kring den äldre platsen för säteriets huvudbyggnad och längs kanterna av den lilla höjd bebyggelsen ligger på. Dessa betesmarker har karaktär av herrgårdsnära ekhage. Ytterligare partier med trädklädda betesmarker ligger på Grönhammars udde.

Mer generell information om naturtypen finns i Naturvårdsverkets naturtypsspecifika vägledning.

### Bevarandemål

De trädklädda betesmarkerna ska vara präglade av bete, ha en mosaikartad struktur, en naturlig näringsstatus och en riklig förekomst av gamla hävdpräglade träd. Den biologiska mångfalden av arter knutna till de solbelysta träden såväl som till markens flora ska vara hög. Området ska hävdas med bete och igenväxningsvegetation ska endast förekomma sparsamt. Typiska arter för naturtypen som t.ex. gul dropplav, knägräs och mindre bastardsvärmare ska vara vanligt förekommande. Arealen trädklädda betesmarker ska vara minst 5 hektar.

### Bevarandetillstånd

Gynnsamt bevarandetillstånd: Naturtypen är ganska välbevarad, och har i huvudsak kvar viktiga strukturer och funktioner. Förutsättningarna för att bevara naturtypens värden på lång sikt är goda, men är beroende av vissa restaureringsinsatser.

**Dokumentation**

Länsstyrelsen i Jönköpings län 1993, Ängs- och hagmarker i Värnamo kommun, länsstyrelsens meddelande 1993:3

Uppgifter från ängs- och betesinventeringen, databas Jordbruksverket

Ekonomisk karta från 1950 talet

Modernt ortofoto

Uppgifter från Artportalen 2015

Uppgifter från ängs- och betesinventering

**Bilagor**

Kartbilaga (översiktskarta och naturtypskarta).

# Natura 2000-område

## Liljenäs

(SE0310203)



1:20 000



Länsstyrelsen  
i Jönköpings län

© Lantmäteriet Geodatasamverkan  
© Länsstyrelsen Jönköping



**Natura 2000-område**



Liljenäs







# Natura 2000-område

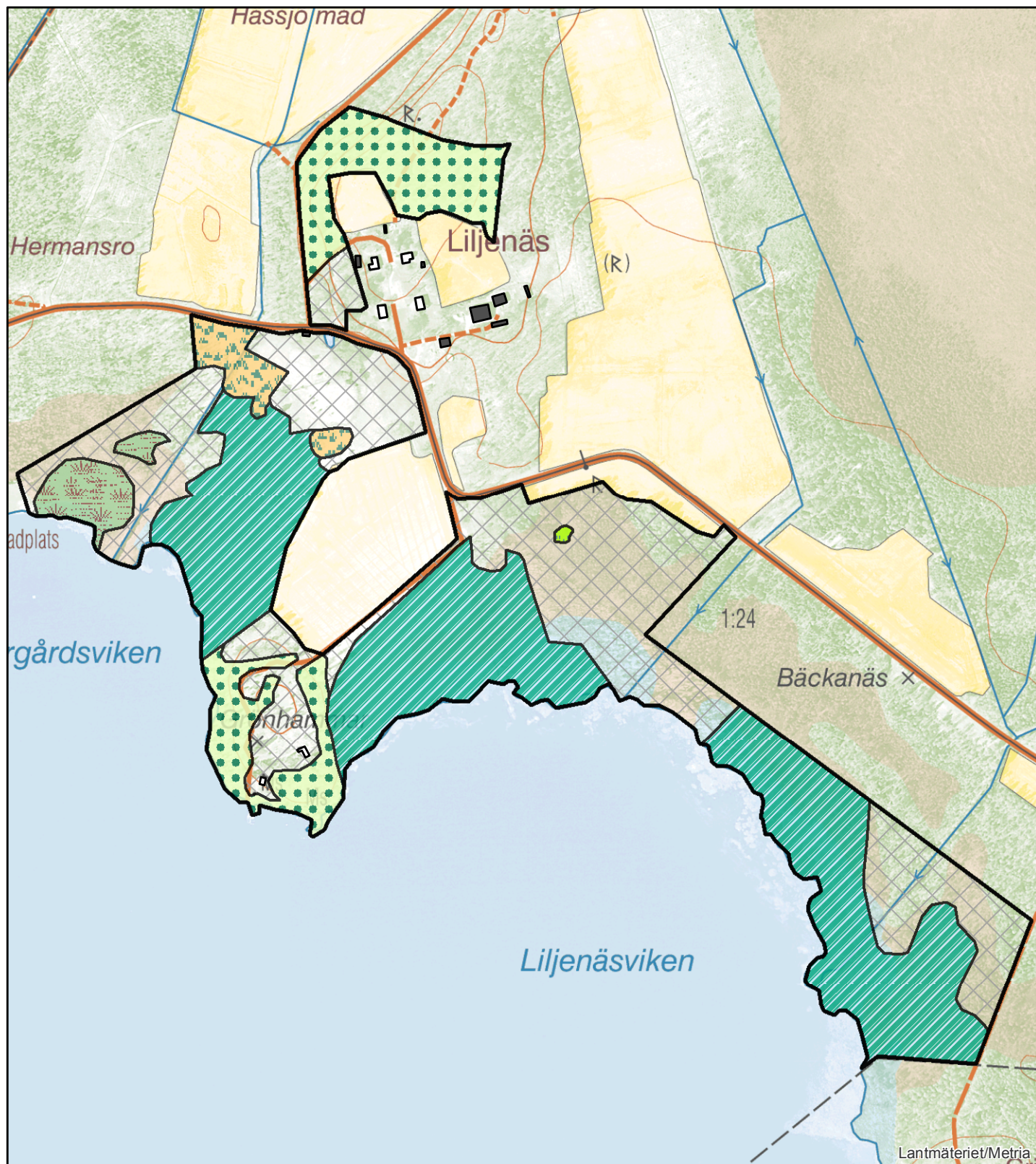
## Liljenäs

(SE0310203)







Bilaga  
naturtypskarta



Länsstyrelsen  
i Jönköpings län



### Naturtyper

- |  |  |
|--|--|
|  Silikatgräsmarker (6270)     |  Trädklädd betesmark (9070) |
|  Fuktängar (6410)             |  Ej Natura 2000-habitat     |
|  Öppna mossar och kärr (7140) |  |
|  Rikkärr (7230)               |  |

© Lantmäteriet Geodatasamverkan  
© Länsstyrelsen Jönköping

0 80 160 240Meter

