



Länsstyrelsen  
i Jönköpings län



Bevarandeplan för Natura 2000-område

# Högakull



- Områdeskod  
SE0310202

- Bevarandeplanen  
reviderad/fastställd  
2016-12-12  
2005-12-13

- Beteckning  
0600-40-0202

## Bakgrund

Natura 2000 är ett nätverk av värdefulla naturområden inom EU. Utpekande av Natura 2000-områden bygger på krav i EUs fågeldirektiv och art- och habitatdirektiv. Syftet är att hejda utrotning av vilda djur och växter och att hindra att deras livsmiljöer förstörs. Alla medlemsländer ska peka ut Natura 2000-områden. Genom utpekandet åtar sig länderna att naturmiljöerna och arterna i varje område långsiktigt ska bevaras. Natura 2000-nätverket är viktigt i EUs arbete för att bevara biologisk mångfald. I de båda direktiven listas särskilt värdefulla naturmiljöer och arter.

## Bevarandeplan

Bevarandeplanen beskriver området med bevarandesyfte, bevarandemål och beskrivningar av de naturmiljöer och arter som ska vara i gynnsamt bevarandetilstånd. Även vad som kan påverka Natura 2000-området negativt, behov av bevarandeåtgärder, t ex skydd eller skötsel, liksom uppföljning beskrivs också. Informationen ska underlätta förvaltningen av området och tillståndsprövningar enligt miljöbalken. Bevarandeplanen fastställs av Länsstyrelsen och kan revideras när ny kunskap tillkommer eller om omständigheterna i eller utanför området ändras.

## Lagstiftning

För att inte skada naturvärden krävs tillstånd för verksamheter eller åtgärder som på ett betydande sätt kan påverka miljön i ett Natura 2000-område. Det kan även gälla åtgärder utanför Natura 2000-området, om de kan påverka miljön i området. Detta regleras i miljöbalken (7 kapitlet 27-29§§). Då det kan vara svårt att avgöra vilka åtgärder som på ett betydande sätt kan påverka naturvärden behöver man samråda med Länsstyrelsen före genomförandet. Vid skogsbruksåtgärder hålls samråd med Skogsstyrelsen. Tillstånd krävs inte för de åtgärder som behövs för skötseln av naturmiljöerna i området. Bevarandeplanen är inte ett juridiskt bindande dokument utan ett underlag för prövningar av eventuella åtgärder i Natura 2000-området.

## Kontakt

Vid frågor om Natura 2000 kontakta Länsstyrelsen:

- Telefon växel: 010-22 36 000
- E-post: [jonkoping@lansstyrelsen.se](mailto:jonkoping@lansstyrelsen.se)

## Bevarandeplan för Natura 2000-området

### SE0310202 Högakull

Kommun: Värnamo

Områdets totala areal: 12,6 ha

Bevarandeplanen uppdaterad av Länsstyrelsen: 2016-12-12

Bevarandeplanen fastställd av Länsstyrelsen: 2005-12-13

Markägarförhållanden:

Privat

Regeringsbeslut, historik:

SPA: Nej, pSCI: 1997-01-01, SCI: 2005-01-01, SAC: 2011-03-01, regeringsbeslut M2010/4648/Nm

#### Naturtyper och arter som ska bevaras i området:

Naturtyper och arter enligt art- och habitatdirektivet samt fågeldirektivet:

6270 - Silikatgräsmarker

6410 - Fuktängar

6530 - Lövängar

9070 - Trädklädd betesmark

#### Bevarandesyfte

Syftet med Natura 2000 är att säkerställa den långsiktiga överlevnaden för Europas mest värdefulla och hotade naturtyper och arter. I varje enskilt Natura 2000-område är syftet att prioriterade naturtyper och arter bevaras så att området på bästa sätt bidrar till gynnsam bevarandestatus på biogeografisk nivå.

I Natura 2000-området Högakull är de prioriterade bevarandevärdena lövängar och trädklädd betesmark med dess höga träd- och floravärden samt de öppna betesmarkerna med dess artrika ängsflora.

Motivering: Området har mycket höga värden knutna till naturtyperna lövängar, trädklädd betesmark, silikatgräsmark och fuktängar. Lövängar och silikatgräsmark är prioriterade naturtyper inom EU och hotade markslag även inom landet. Trädklädd betesmark och fuktängar är viktiga för den biologiska mångfalden inom flera hotade artgrupper t.ex. av mossor, lavar, insekter och fåglar.

Prioriterade åtgärder: Årlig fagning, slåtter och efterbete i lövängen. Regelbunden hamling och vid behov nyhamling av lövängens träd. Årlig beteshävd på betesmark. På områdets alla naturtyper behöver röjning av igenväxningsvegetation ske vid behov.

### Beskrivning av området

Natura 2000-området Högakull är beläget vid sjön Rymmens västra strand. Norra delen av området ingår i Högakull naturreservat, vilket utgörs av en välskött löväng av torrängstyp. I örtfloran finns rikligt med hävdgynnade växter som stor blåklocka, svinrot, ängsskallra, slåttergubbe, sommarfibbla, darrgräs, knölsörblomma och nattviol (såväl grönvit som vanlig). I de friskare delarna av området märks spår av åkerbruk. Allra närmast Rymmen finns ett smalt område med fuktäng. Här växer älggräs, ältranunkel och jungfru marie nycklar. I trädskiktet finns en mängd olika trädslag, främst ek, ask, alm och rönn, men även apel, klibbal och oxel. Inom reservatet finns också ett naturminne i form av en gammal lind som tidigare hamlats, nu är det önskvärt att linden kronreduceras för att öka dess livslängd. Samtliga förekommande trädslag finns även representerade i föryngringen, även om förekomsten av unga lindar är mycket begränsad. I kryptogamfloran finns representanter som grynig filtlav, koralllav, fällmossa och guldlocks-mossa, vilket indikerar kontinuitet av grova lövträd. Hamling hade enligt markägaren inte bedrivits på lång tid, innan den återupptogs. Nu hamlas flera yngre träd, och ytterligare nyhamling är planerad. Buskskiktet domineras av hagtorn och hassel, men även i detta finns en mångfald av arter såsom en, brakved och olvon. Det finns även enstaka träd av främmande trädslag inplanterat i ängen: ädelgran, vitgran och amerikansk rödek. I norra delen finns en tomt avstyckad. Tomtmarken sköts på samma sätt som den omgivande lövängen.

De högsta biologiska värdena finns i grässvålens kärlväxt- och svampflora. Även träden och de trädknutna organismerna såsom mossor, lavar, insekter och svampar är av mycket stort bevarandeintresse. Mosaiken av miljöer med olika slutenhet och fuktighet är viktig, då detta skapar en mängd olika livsmiljöer i anslutning till varandra - något som skapar förutsättningar för t.ex. de insekter som har skilda krav på livsmiljö i olika utvecklingsstadier.

Vid gården finns också partier med välbetade artrika naturbetesmarker och ålderdomlig skogsbetesmark. De är beskrivna under naturtyperna silikatgräsmark, slåtteräng, fuktäng och trädklädd betesmark.

### Vad kan påverka negativt

Det största hotet mot området är utebliven eller otillräcklig skötsel. Minskad eller upphörd hävd leder på sikt till igenväxning med buskar och träd samt utarmning av den hävdgynnade floran och faunan.

Generella hot som riskerar att försämra mångfalden av arter och strukturer i området kan t.ex. vara:

- Avverkning av äldre träd eller buskar med höga naturvärden
- Igenväxning kring äldre träd eller buskar av ljuskrävande arter, främst ek.
- Spridning av växtnäringssämnen eller bekämpningsmedel. Även tillskottsutfodring eller sambete med gödslade betesmarker eller vall på åkermark kan indirekt innebära tillförsel av näringsämnen.
- Användning av avmaskningsmedel som är negativt för den dynglevande skalbaggsfaunan
- Markexploatering eller annan markanvändningsförändring i objektet eller i angränsande område, t.ex. skogsplantering, dikning, täktverksamhet eller samhällsbyggande i olika former.

- Inplantering/sådd av arter annat än i naturvårdssyfte.
- Körning med tunga fordon vid olämpligt väglag, eller annan verksamhet som orsakar bestående markskador.
- Försämring eller förlust av grässvål t.ex. på grund av vildsvinsböck.
- Anläggande av längre eller kortare upplag eller förvaring av avfall, jord, sten, grus foder etc.

Generella texter kring vad som påverkar naturtyper och arter negativt finns även i Naturvårdsverkets naturtyps- och arts specifika vägledningar.

### **Bevarandeåtgärder**

Vid behov tecknande av skötselavtal/miljöstödsavtal. Lövängen ingår till största delen i Högakull naturreservat.

Skötsel i naturreservatet ska ske i enlighet med reservatets skötselplan. I lövängen är aktuell skötsel årlig fagning, slåtter med skärande redskap och efterbete. Røjning av igenväxningsvegetation med 1-2 års mellanrum. Lämpliga ersättningsträd/ buskar sparas dock. Hamlingsträden hamlas regelbundet och dör något av träden ersätts det med nyhamling av ett ungt träd. Årligt bete samt slyrøjning vid behov i betesmarkerna.

### **Uppföljning av naturtyper och arter**

Länsstyrelsen ansvarar för att uppföljning av bevarandemål genomförs. Uppföljningen ska ske enligt de manualer för skyddade områden som har tagits fram av Naturvårdsverket. Mätbara mål, så kallade målindikatorer, ska registreras i databasen SkötselDOS. Dessa målindikatorer följs sedan upp. Målsättningen är att kunna se om de bevarandemål som satts upp i bevarandeplaner och skötselplaner uppfylls, att skötseln fungerar och att Natura 2000 - naturtyperna och arterna har gynnsamt tillstånd.

**Naturtyper och arter enligt art- och habitatdirektivet samt fågeldirektivet:****6270 - Silikatgräsmarker**

---

*Areal:* 2,6 ha. Arealen fastställd i regeringsbeslut

**Beskrivning**

Söder om gården, på båda sidor om uppfartsvägen, ligger mycket välbetade hagar. Terrängen är flack, och växlar mellan torra-friska och fuktiga partier, där de förra ingår i naturtypen silikatgräsmark. Trädskiktet i hagarna är i huvudsak glest, men är något tätare utmed sjökanten. Nära sjön finns även rikligt med uppstammade enar. I naturtypen finns hävdgynnade arter som t.ex. prästkrage, ängsvädd och stor blåklocka.

Mer generell information om naturtypen finns i Naturvårdsverkets naturtypsspecifika vägledning.

**Bevarandemål**

Silikatgräsmarkerna ska vara artrika, präglade av en lång hävdkontinuitet och ha en naturlig näringsstatus. Naturtypen ska hållas öppen, ett mindre inslag av hävdpräglade, solbelysta träd och buskar gynnar normalt området artmångfald och får förekomma. Betestrycket ska vara tillräckligt för att främja den biologiska mångfalden, framförallt i form av ängs- och betesmarksarter. Typiska arter för naturtypen som t.ex. jungfrulin, bockrot och prästkrage ska vara vanligt förekommande. Typiska insektsarter av t.ex. fjärilar och spillningslevande bladhorningar ska bibehållas eller öka i frekvens och utbredning. Arealen silikatgräsmarker ska vara minst Arealen silikatgräsmarker ska vara minst 2,5 hektar.

**Bevarandetillstånd**

Gynnsamt bevarandetillstånd: Naturtypen är ganska välbevarad, och har i huvudsak kvar viktiga strukturer och funktioner. Förutsättningarna för att bevara naturtypens värden på lång sikt är goda.

## 6410 - Fuktängar

---

*Areal:* 1,1 ha. Arealen fastställd i regeringsbeslut

### Beskrivning

Fuktiga partier inom den öppna betesmarken kan föras till denna naturtyp. Floran karakteriseras av olika starrarter tillsammans med bland annat ängsvädd och humleblomster. Träd och buskskiktet är glest eller saknas.

Mer generell information om naturtypen finns i Naturvårdsverkets naturtypsspecifika vägledning.

### Bevarandemål

Fuktängarna ska ha präglats av en lång beteskontinuitet och ligga på fuktig-blöt mark med naturlig hydrologi. Naturtypen ska vara öppen, men ett mindre inslag av hävdpräglade, solbelysta träd och buskar gynnar normalt området biologiska mångfald och får förekomma. Hävdtrycket ska vara tillräckligt för att främja en hög artrikedom inom flera artgrupper, t.ex. fjärilar, bin, fåglar och kärlväxter. Typiska arter för naturtypen som t.ex. gökblomster, hirsstarr och sumpmåra ska vara vanligt förekommande. Arealen fuktäng ska vara minst minst 1 hektar.

### Bevarandetillstånd

Gynnsamt bevarandetillstånd: Naturtypen är ganska välbevarad, och har i huvudsak kvar viktiga strukturer och funktioner. Förutsättningarna för att bevara naturtypens värden på lång sikt är goda.

## 6530 - Lövängar

---

*Areal:* 4 ha. Arealen fastställd i regeringsbeslut

### Beskrivning

Naturtypen finns i områdets nordöstra del. Här finns en mångfald av hävdgynade arter som t.ex. svinrot, ängsskallra, slåttergubbe och sommarfibbla.

Mer generell information om naturtypen finns i Naturvårdsverkets naturtypsspecifika vägledning.

### Bevarandemål

Lövängen ska ha ett olikåldrigt trädskikt med varierad luckighet och en mångfald av olika trädslag. De ädla och bärande lövträden ska vara starkt dominerande och av varje trädslag ska det finnas gamla individer. Antalet hamlade träd ska fortleva eller öka. I ängen ska det också finnas ett stort antal olika buskarter, såsom hassel, hagtorn och olvon. Lövängen ska hysa en stor biologisk mångfald av arter knutna till både fält- och trädskikt. Fagning, slåtter och höbärgning ska ske årligen och träd ska hamlas regelbundet. Hävdgynnade växter såsom mandelblom, svinrot, darrgräs, jungfrulin och gullviva ska vara vanligt förekommande. På äldre trädstammar ska det växa skyddsvärda mossor och lavar, t.ex. lunglav och porellor. Arealen löväng ska vara minst 4 hektar.

### Bevarandetillstånd

Gynnsamt bevarandetillstånd: Naturtypen är välbevarad, och har god eller mycket god förekomst av viktiga strukturer och funktioner. Förutsättningarna är mycket goda för att bevara typen på lång sikt.



## 9070 - Trädklädd betesmark

---

*Areal:* 1,8 ha. Arealen fastställd i regeringsbeslut

### Beskrivning

Mellan gården och de öppna betesmarkerna i söder ligger ett par partier med tät, tydligt betespåverkad skog. Trädskiktet domineras i östra delen av gran, i övriga delar av al och björk. Skogen växer på fuktig mark och det förekommer tendenser till sockelbildning. Skogen har sedan länge utnyttjats som betesmark, och är inte ett resultat av sentida igenväxning av öppna betesmarker. Detta gör att man med viss tvekan kan klassa den som skogsbete, som är en undertyp till naturtypen trädklädd betesmark.

Mer generell information om naturtypen finns i Naturvårdsverkets naturtypsspecifika vägledning.

### Bevarandemål

De trädklädda betesmarkerna ska vara präglade av bete, ha en mosaikartad struktur, en naturlig näringsstatus och en riklig förekomst av gamla hävdpräglade träd. Den biologiska mångfalden av arter knutna till de solbelysta träden såväl som till markens flora ska vara hög. Området ska hävdas med bete och igenväxningsvegetation ska endast förekomma sparsamt. Typiska arter för naturtypen som t.ex. gul dropplav, knägräs och mindre bastardsvärmare ska vara vanligt förekommande. Arealen trädklädda betesmarker ska vara minst 1,8 hektar.

### Bevarandetillstånd

Gynnsamt bevarandetillstånd: Naturtypen är ganska välbevarad, och har i huvudsak kvar viktiga strukturer och funktioner. Förutsättningarna för att bevara naturtypens värden på lång sikt är goda.

**Dokumentation**

Ekonomisk karta från 1950 talet

Länsstyrelsen i Jönköpings län. 1993, Ängs- och hagmarker i Värnamo kommun, länsstyrelsens meddelande 1993:3

Länsstyrelsen i Jönköpings län. 2015. Skötselplan för naturreservatet Högakull i Värnamo kommun.

Uppgifter från ängs- och betesinventeringen, databas Jordbruksverket

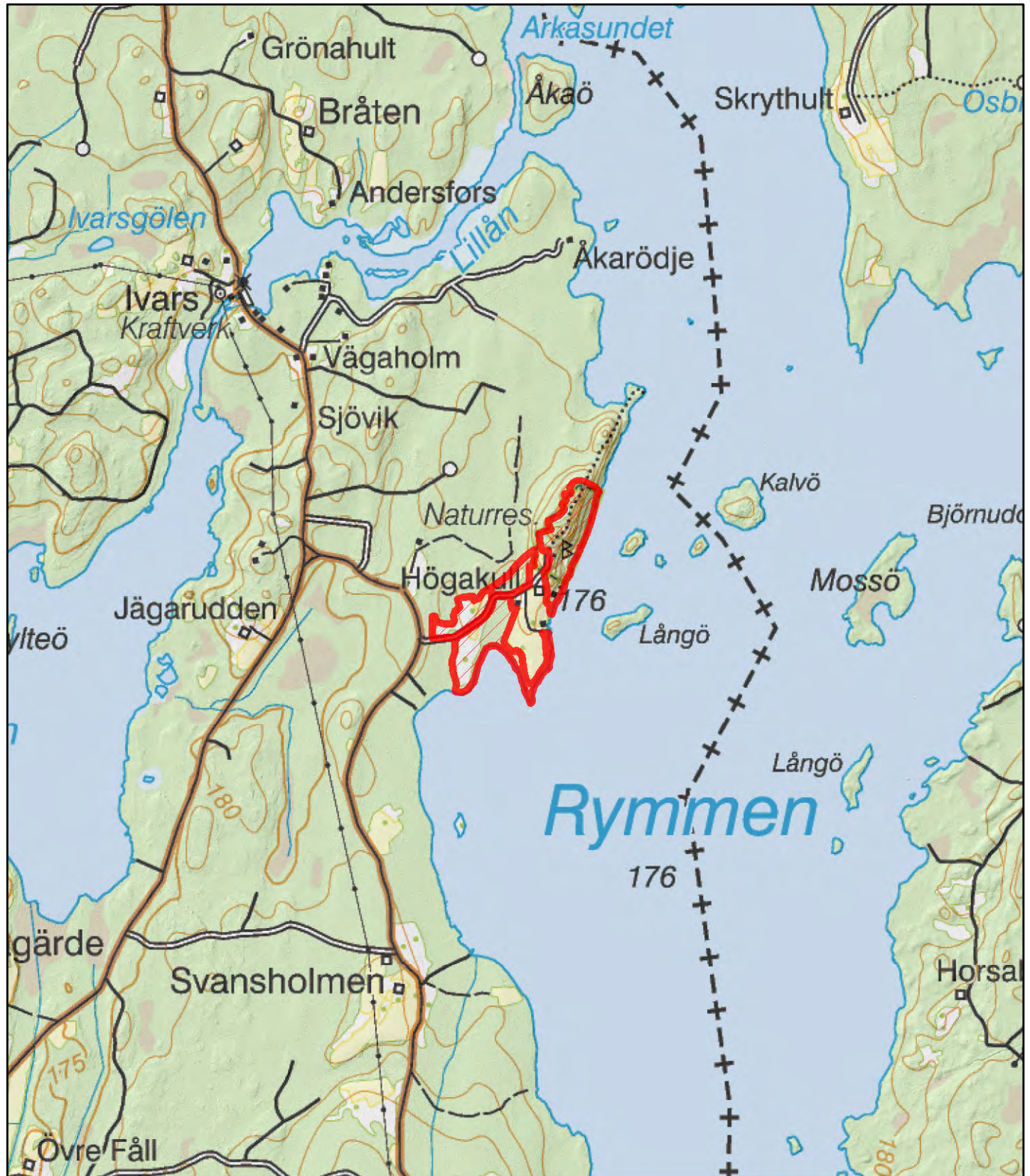
**Bilagor**

Kartbilaga (översiktskarta och naturtypskarta).

# Natura 2000-område

## Högakull

(SE0310202)



1:20 000



Länsstyrelsen  
i Jönköpings län

© Lantmäteriet Geodatasamverkan  
© Länsstyrelsen Jönköping



**Natura 2000-område**



Högakull





# Natura 2000-område

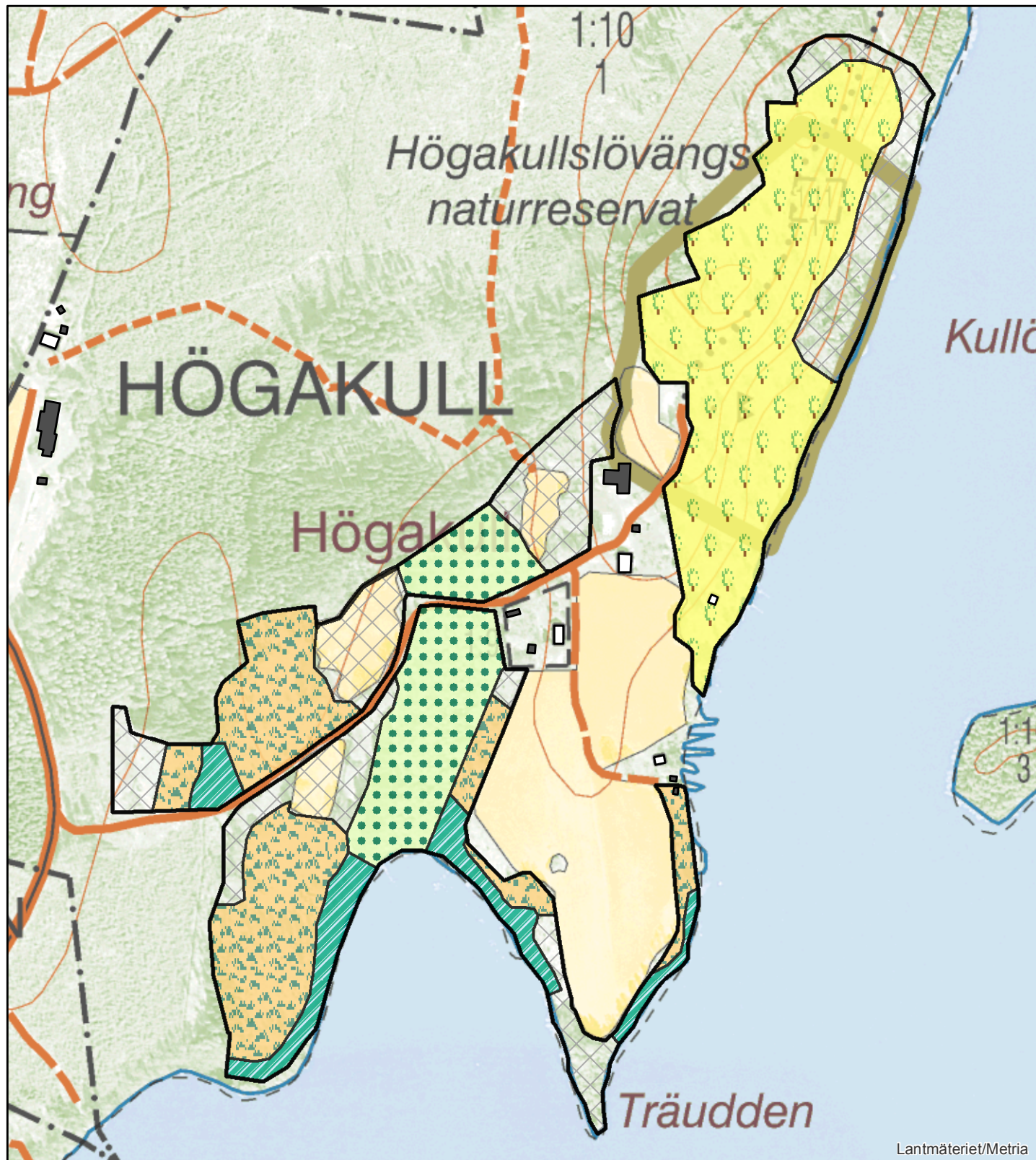
## Högakull

(SE0310202)

Bilaga  
naturtypskarta



Länstyrelsen  
i Jönköpings län



### Naturtyper

- Silikatgräsmarker (6270)
- Fuktängar (6410)
- Lövängar (6530)
- Trädklädd betesmark (9070)
- Ej Natura 2000-habitat

© Lantmäteriet Geodatasamverkan  
© Länstyrelsen Jönköping

0 40 80 120Meter

