



Länsstyrelsen
i Jönköpings län



Bevarandeplan för Natura 2000-område

Store mosse



- Områdeskod
SE0310020

- Bevarandeplanen
reviderad/fastställd
2016-12-12
2006-12-19

- Beteckning
0600-40-0020

Bakgrund

Natura 2000 är ett nätverk av värdefulla naturområden inom EU. Utpekande av Natura 2000-områden bygger på krav i EUs fågeldirektiv och art- och habitatdirektiv. Syftet är att hejda utrotning av vilda djur och växter och att hindra att deras livsmiljöer förstörs. Alla medlemsländer ska peka ut Natura 2000-områden. Genom utpekandet åtar sig länderna att naturmiljöerna och arterna i varje område långsiktigt ska bevaras. Natura 2000-nätverket är viktigt i EUs arbete för att bevara biologisk mångfald. I de båda direktiven listas särskilt värdefulla naturmiljöer och arter.

Bevarandeplan

Bevarandeplanen beskriver området med bevarandesyfte, bevarandemål och beskrivningar av de naturmiljöer och arter som ska vara i gynnsamt bevarandetillstånd. Även vad som kan påverka Natura 2000-området negativt, behov av bevarandeåtgärder, t ex skydd eller skötsel, liksom uppföljning beskrivs också. Informationen ska underlätta förvaltningen av området och tillståndsprövningar enligt miljöbalken. Bevarandeplanen fastställs av Länsstyrelsen och kan revideras när ny kunskap tillkommer eller om omständigheterna i eller utanför området ändras.

Lagstiftning

För att inte skada naturvärden krävs tillstånd för verksamheter eller åtgärder som på ett betydande sätt kan påverka miljön i ett Natura 2000-område. Det kan även gälla åtgärder utanför Natura 2000-området, om de kan påverka miljön i området. Detta regleras i miljöbalken (7 kapitlet 27-29§§). Då det kan vara svårt att avgöra vilka åtgärder som på ett betydande sätt kan påverka naturvärden behöver man samråda med Länsstyrelsen före genomförandet. Vid skogsbruksåtgärder hålls samråd med Skogsstyrelsen. Tillstånd krävs inte för de åtgärder som behövs för skötseln av naturmiljöerna i området. Bevarandeplanen är inte ett juridiskt bindande dokument utan ett underlag för prövningar av eventuella åtgärder i Natura 2000-området.

Kontakt

Vid frågor om Natura 2000 kontakta Länsstyrelsen:

- Telefon växel: 010-22 36 000
- E-post: jonkoping@lansstyrelsen.se

Bevarandeplan för Natura 2000-området SE0310020 Store mosse nationalpark

Kommun: Gnosjö, Vaggeryd, Värnamo

Områdets totala areal: 7674,7 ha

Bevarandeplanen uppdaterad av Länsstyrelsen: 2016-12-12

Bevarandeplanen fastställd av Länsstyrelsen: 2006-12-19

Markägarförhållanden:

Statligt

Regeringsbeslut, historik:

SPA: 1996-03-01, regeringsbeslut M96/867/4, pSCI: 1995-12-01, SCI: 2005-01-01,
SAC: 2011-03-01, regeringsbeslut M2010/4648/Nm

Naturtyper och arter som ska bevaras i området:

Naturtyper och arter enligt art- och habitatdirektivet samt fågeldirektivet:

3160 - Myrsjöar

6410 - Fuktängar

7110 - Högmossar

7120 - Skadade högmossar

7140 - Öppna mossar och kärr

7230 - Rikkärr

9010 - Taiga

9070 - Trädklädd betesmark

91D0 - Skogsbevuxen myr

1013 - Kalkkärrsgrynsnäcka, *Vertigo geyeri*

A002 - Storlom, *Gavia arctica*

A038 - Sångsvan, *Cygnus cygnus*

A081 - Brun kärrhök, *Circus aeruginosus*

A108 - Tjäder, *Tetrao urogallus*

- A119 - Småfläckig sumphöna, *Porzana porzana*
- A127 - Trana, *Grus grus*
- A140 - Ljungpipare, *Pluvialis apricaria*
- A151 - Brushane, *Philomachus pugnax*
- A154 - Dubbelbeckasin, *Gallinago media*
- A166 - Grönbena, *Tringa glareola*
- A217 - Sparvuggla, *Glaucidium passerinum*
- A223 - Pärluggla, *Aegolius funereus*
- A236 - Spillkråka, *Dryocopus martius*
- A409 - Orre, *Tetrao tetrix tetrix*

Övriga arter som utgjort grund för utpekandet:

- A055 - Årta, *Anas querquedula*
- A056 - Skedand, *Anas clypeata*
- A099 - Lärkfalk, *Falco subbuteo*
- A118 - Vattenrall, *Rallus aquaticus*
- A136 - Mindre strandpipare, *Charadrius dubius*
- A152 - Dvärgbeckasin, *Lymnocyptes minimus*
- A158 - Småspov, *Numenius phaeopus*
- A160 - Storspov, *Numenius arquata*
- A260 - Gulärta, *Motacilla flava*

Bevarandesyfte

Syftet med Natura 2000 är att säkerställa den långsiktiga överlevnaden för Europas mest värdefulla och hotade naturtyper och arter. I varje enskilt Natura 2000-område är syftet att prioriterade naturtyper och arter bevaras så att området på bästa sätt bidrar till gynnsam bevarandestatus på biogeografisk nivå.

Inom Natura 2000-området Store Mosse nationalpark är de prioriterade bevarandevärdena den storslagna öppna högmossen med dråg, bäckar, laggkärr, myrsjöar, skogklädda myrholmar och randskog samt de kulturpräglade betesmarkerna och rikkärren. I området finns även ytor med nyligen restaurerad myrmark. Vid eventuella målkonflikter inom Natura 2000-området har naturtypen öppen högmossa och rikkärr högst prioritet. Prioriterade fåglar är våtmarksarter knutna till högmossens olika naturtyper. Vid eventuella målkonflikter prioriteras bevarande av våtmarksarter.

Området har mycket höga naturvärden knutna till en storslagen öppen högmossen med dess olika naturtyper och rika fågelliv. Store Mosse nationalpark bidrar på bästa sätt till gynnsam bevarandestatus på biogeografisk nivå för förekommande naturtyper och arter.

Prioriterade åtgärder: området sköts enligt gällande skötselplaner. Under åren 2010 till 2015 pågick ett större våtmarksrestaureringsprojekt inom nationalparken. Nationalparken har en uppdaterad skötselplan från år 2015 som hanterar skötsel inom respektive naturmiljö. Denna skötselplan har även utförliga målbeskrivningar m.m.

Beskrivning av området

Bevarandeplanen innefattar Stora Mosse nationalpark samt de delar av naturreservaten Uppebo, Brokullen och Långe mosse som också är Natura 2000-områden (SE0310639, SE0310641 och SE0310640) och som alla ligger inom samma myrkomplex. Store Mosse nationalpark inrättades 1982 i syfte att bevara Sydsveriges största sammanhängande myrområde. Våtmarkskomplexets imponerande storlek och rika växt- och djurliv med både nordliga och sydliga inslag utgjorde grunden till att nationalparken bildades. Nationalparken är ett välbesökt område med ett väl utvecklat system av leder, flera fågeltorn och sedan början på 2000-talet även ett naturum vid huvudentrén.

Vad kan påverka negativt

Store Mosse är nationalpark och övriga områden är naturreservat. Store Mosse har skötselplan från år 2015 och naturreservaten är alla beslutade efter år 2007. Inga direkta hot föreligger. Tidigare nämndes hot i och med avvattning av diken men dessa är nu åtgärdade under ett Life+-projekt som pågick under åren 2010 - 2015. Mer diffusa hot som föreligger mot alla våtmarker i Jönköpings län och indirekt mot fågellivet är den igenväxning som sker.

Generella hot som riskerar att försämra mångfalden av arter och strukturer i området kan t.ex. vara:

- Åtgärder utanför området som försämrar för fågellivet inom området som t.ex. bullestörning, skapande av barriärer och fragmentering.
- Åtgärder utanför området som kan påverka hydrologin inom området.
- Förändrad markanvändning i närområdet där jordbruksmark, viktig för mossens fågelliv, försvinner.

Bevarandeåtgärder

Området är nationalpark respektive naturreservat, inga andra bevarandeåtgärder är aktuella.

Uppföljning av naturtyper och arter

Länsstyrelsen ansvarar för att uppföljning av bevarandemål genomförs. Uppföljningen ska ske enligt de manualer för skyddade områden som har tagits fram av Naturvårdsverket. Mätbara mål, så kallade målindikatorer, ska registreras i databasen SkötselDOS. Dessa målindikatorer följs sedan upp. Målsättningen är att kunna se om de bevarandemål som satts upp i bevarandeplaner och skötselplaner uppfylls, att skötseln fungerar och att Natura 2000 - naturtyperna och arterna har gynnsamt tillstånd.

Naturtyper och arter enligt art- och habitatdirektivet samt fågeldirektivet:**3160 - Myrsjöar**

Areal: 241 ha. Arealen fastställd i regeringsbeslut

Ny Areal: 246 ha. Ny Areal, ännu ej fastställd i regeringsbeslut

Beskrivning

Kävsjön, Kalvasjön och ett par smågölar klassas som myrsjöar. I skötselplanen för nationalparken hanteras skötselåtgärder för bland annat Kävsjön.

Mer generell information om naturtypen finns i Naturvårdsverkets naturtypspecifika vägledning.

Bevarandemål

Myrsjöar är näringsfattiga. De ska vara hydrologiska intakta med opåverkad strandzon som både kan vara en skärm av träd som helt öppen. Myrsjöarna ska vara biologiskt värdefulla och lämpliga häckningsmiljöer för arter som t.ex. smålom och svarthakedopping. Arealen myrsjö ska vara minst 246 hektar.

Bevarandetillstånd

Gynnsamt bevarandetillstånd. Naturtypen är välbevarad och har riklig förekomst av viktiga strukturer, funktioner och arter. Förutsättningarna är goda för att bevara naturmiljön på lång sikt.

6410 - Fuktängar

Areal: 44 ha. Arealen fastställd i regeringsbeslut

Ny Areal: 40 ha. Ny Areal, ännu ej fastställd i regeringsbeslut

Beskrivning

Betesmarkerna nordost om Kävsjön, mot Södra Svänö, klassas som fuktängar. Skötselplanen för Store Mosse beskriver närmare skötseln för fuktängarna.

Mer generell information om naturtypen finns i Naturvårdsverkets naturtypsspecifika vägledning.

Bevarandemål

Fuktängarna ska ha präglats av en kontinuerlig störning, som i detta område bete och ligga på fuktig-blöt mark med naturlig hydrologi. Naturtypen ska vara öppen, men ett mindre inslag av hävdpräglade, solbelysta träd och buskar gynnar normalt områdets biologiska mångfald och får förekomma. Hävd- eller störningstrycket ska vara tillräckligt för att främja en hög artrikedom inom flera artgrupper, t.ex. fjärilar, bin, fåglar och kärlväxter. Typiska arter för naturtypen ska vara vanligt förekommande. Arealen fuktäng ska vara minst 40 hektar.

Bevarandetillstånd

Gynnsamt bevarandetillstånd. Naturtypen är välbevarad och har riklig förekomst av viktiga strukturer, funktioner och arter. Förutsättningarna är goda för att bevara naturtypen på lång sikt.

7110 - Högmossar

Areal: 4874 ha. Arealen fastställd i regeringsbeslut

Ny Areal: 5090 ha. Ny Areal, ännu ej fastställd i regeringsbeslut

Beskrivning

Högmosse utgör merparten av naturmiljön i Store Mosse och ger området dess karaktär.

Mer generell information om naturtypen finns i Naturvårdsverkets naturtypsspecifika vägledning.

Bevarandemål

Högmossar ska vara näringsfattiga, ha en ostörd hydrologi, bevarat laggkärr och ett tydligt välvt mosseplan med pågående torvbildning. Det ska finnas en diversitet av strukturer inom naturtypen vilket skapar goda förutsättningar för biologisk mångfald. Dessa är t.ex. tuvor, höljor, dråg, gölar och myrholmar. Det ska finnas inslag av typiska arter för naturtypen som t.ex. grönbena och ljunpipare. Arealen högmosse ska vara minst 5090 hektar och av dessa ska en betydande andel ha mindre än 30 % trädtäckning.

Bevarandetillstånd

Gynnsamt bevarandetillstånd. Naturtypen är välbevarad och har riklig förekomst av viktiga strukturer, funktioner och arter. Förutsättningarna är goda för att bevara naturtypen på lång sikt.

7120 - Skadade högmossar

Areal: 402 ha. Arealen fastställd i regeringsbeslut

Ny Areal: 329 ha. Ny Areal, ännu ej fastställd i regeringsbeslut

Beskrivning

I Store Mosse nationalpark finns de före detta torvtäkterna, Hädingetäkten och Bränntorvstäkten den så kallade SJ-mossen. Dessa har restaurerats inom ett Life-projekt under åren 2010 till 2015. Totalt har 300 hektar återställts/restaurerats genom att träd avverkats och avvattande diken dämats. Skötselplanen för Store Mosse beskriver närmare den fortsatta skötseln för dessa områden.

Bevarandemål

Skadad torvmark ska restaureras och inom 30 år återfå sin torvbildande förmåga. Aktuellt område är restaurerat och kommer på sikt kunna klassas till 7110 eller 7140 med dess bevarandemål. Det är viktigt att det restaurerade området inte blir trädbevuxet.

Bevarandetillstånd

Gynnsamt bevarandetillstånd. Området är restaurerat och bedöms inom 30 år kunna omklassas till 7110 eller 7140.

7140 - Öppna mossar och kärr

Areal: 1167 ha. Arealen fastställd i regeringsbeslut

Ny Areal: 958 ha. Ny Areal, ännu ej fastställd i regeringsbeslut

Beskrivning

Naturmiljön finns spridd i hela området. T.ex. Blådöpet, Kävsjömaden och Horssjön är klassade som 7140.

Mer generell information om naturtypen finns i Naturvårdsverkets naturtypspecifika vägledning.

Bevarandemål

Öppna mossar och kärr ska vara hydrologiskt- och kemiskt opåverkade och ha naturliga torvprocesser. Naturtypen ska vara öppen samtidigt som ett mindre inslag av enstaka solbelysta träd och buskar får förekomma. Öppna mossar och kärr är viktiga för biologiska mångfald och ska präglas av karakteristiska arter av fåglar, mossor och kärlväxter. Typiska arter för naturtypen ska vara vanligt förekommande. Arealen öppna mossar och kärr ska vara minst 958 hektar.

Bevarandetillstånd

Gynnsamt bevarandetillstånd. Naturtypen är välbevarad och har riklig förekomst av viktiga strukturer, funktioner och arter. Förutsättningarna är goda för att bevara naturtypen på lång sikt.

7230 - Rikkärr

Areal: 25 ha. Arealen fastställd i regeringsbeslut

Ny Areal: 3,2 ha. Ny Areal, ännu ej fastställd i regeringsbeslut

Beskrivning

Björökullakärret och en liten yta söder om Svänö är klassad som rikkärr. Skötselplanen för Store Mosse beskriver närmare skötsel i rikkärren.

Mer generell information om naturtypen finns i Naturvårdsverkets naturtypsspecifika vägledning.

Bevarandemål

Rikkärren ska vara öppna, välhävdad med slätter och fritt från busksly och annan igenväxningsvegetation. Det ska ske en kontinuerlig tillförsel av baskatjoner och hydrologin ska vara intakt, med naturliga torvprocesser. Rikkärrets biologiska mångfald ska vara hög och det ska hysa en karakteristisk flora. Arter som t.ex. kärrknipprot, sumpnycklar, snip, gräsull, loppstarr, källmossa, späd skorpionmossa och gyllenmossa samt fler typiska rikkärrsarter ska vara vanligt förekommande. Arealen rikkärr ska vara minst 3 hektar.

Bevarandetillstånd

Gynnsamt bevarandetillstånd. Naturtypen är välbevarad och har riklig förekomst av viktiga strukturer, funktioner och arter. Förutsättningarna är goda för att bevara naturtypen på lång sikt.

9010 - Taiga

Areal: 336 ha. Arealen fastställd i regeringsbeslut

Ny Areal: 207 ha. Ny Areal, ännu ej fastställd i regeringsbeslut

Beskrivning

Skog finns inom nationalparken både som sumpskog och som torr tallskog på så kallade rocknar. Skötselplanen för Store Mosse beskriver närmare skötsel av skogar.

Mer generell information om naturtypen finns i Naturvårdsverkets naturtypsspecifika vägledning.

Bevarandemål

Taiga ska vara en flerskiktad skog och ha inslag av äldre träd och död ved. De övre trädsikten ska domineras av tall men typiska arter som gran, björk, asp, rönn och sälk kan också förekomma. Skogen ska ha, eller utvecklas mot, naturskogskaraktär och hysa en hög biologisk mångfald. Typiska arter av mossor och lavar ska förekomma i området. Skötsel som efterliknar effekterna av en för området naturlig brandregim bidrar till naturmiljöns måluppfyllelse. Arealen taiga ska vara minst 207 hektar.

Bevarandetillstånd

Gynnsamt bevarandetillstånd. Naturtypen är välbevarad och har riklig förekomst av viktiga strukturer, funktioner och arter. Förutsättningarna är mycket goda för att bevara naturtypen på lång sikt.

9070 - Trädklädd betesmark

Areal: 31 ha. Arealen fastställd i regeringsbeslut

Ny Areal: 8,3 ha. Ny Areal, ännu ej fastställd i regeringsbeslut

Beskrivning

Betesmarkerna vid Södra Svänö har klassats som trädklädd betesmark. Skötselplanen för Store Mosse beskriver närmare skötseln för betesmarkerna.

Mer generell information om naturtypen finns i Naturvårdsverkets naturtypsspecifika vägledning.

Bevarandemål

De trädklädda betesmarkerna ska vara präglade av bete, ha en mosaikartad struktur, en naturlig näringsstatus och en riklig förekomst av gamla hävdpräglade träd. Den biologiska mångfalden av arter knutna till de solbelysta träden såväl som till markens flora ska vara hög. Området ska hävdas med bete och igenväxningsvegetation ska endast förekomma sparsamt. Typiska arter för naturtypen t.ex. låsbräken, ögontröst och slätterfibbla ska vara vanligt förekommande. Arealen trädklädda betesmarker ska vara minst 8 hektar.

Bevarandetillstånd

Gynnsamt bevarandetillstånd. Naturtypen är välbevarad och har riklig förekomst av viktiga strukturer, funktioner och arter. Förutsättningarna är goda för att bevara naturmiljön på lång sikt.

91D0 - Skogsbevuxen myr

Areal: 467 ha. Arealen fastställd i regeringsbeslut

Ny Areal: 233 ha. Ny Areal, ännu ej fastställd i regeringsbeslut

Beskrivning

Skogsbevuxen myr finns spritt inom hela området.

Mer generell information om naturtypen finns i Naturvårdsverkets naturtypsspecifika vägledning.

Bevarandemål

Skogsbevuxen myr ska ligga på fuktig - blöt torvmark med naturlig torvbildning. Hydrologin ska vara ostörd och näringsförhållandena näringsfattiga till intermediära. Vanliga trädslag är glasbjörk, tall och gran. Den skogsbevuxna myren ska vara olikåldrig och det ska finnas gamla träd och död ved. Främmande trädslag ska inte förekomma. Skogen ska ha, eller utvecklas mot, naturskogskaraktär. Naturtypen ska vara betydelsefull för områdets biologiska mångfald och präglas av karakteristiska arter av mossor och kärlväxter. Typiska arter för naturtypen ska förekomma. Arealen skogsbevuxen myr ska vara 233 hektar.

Bevarandetillstånd

Gynnsamt bevarandetillstånd. Naturtypen är välbevarad och har riklig förekomst av viktiga strukturer, funktioner och arter. Förutsättningarna är goda för att bevara naturtypen på lång sikt.

1013 - Kalkkärrsgrynsnäcka, Vertigo geyeri

Artens förekomst är fastställd i regeringsbeslut.

Beskrivning

Kalkkärrsgrynsnäckan är funnen i Björnakullakärret och på Växudde. På Växudde har även påträffats flera kalk- och fuktighetskrävande arter som skogsdvärgsnäcka, ängsdvärgsnäcka och strimgrynsnäcka.

Kalkkärrsgrynsnäcka lever i öppna rikkärr. Den viktigaste miljön för arten är extremrikkärr. Arten förekommer även i kalkfuktängar och sällsynt i rikare stråk i mosselaggar och i gles sumpskog. Ofta hittar man arten i svagt sluttande områden med rörligt grundvatten, medan den verkar vara betydligt ovanligare i våtar och liknande områden med stillastående vatten. Förekomsterna är ofta koncentrerade till små partier av lämplig kärryta. Arten är fuktighetskrävande och hittas främst i mossrika och ständigt fuktiga partier, gärna där det finns tuvor av axag eller lågväxta starr. Förkärleken för tuviga områden är förmodligen kopplad till att snäckorna genom att förflytta sig i vertikalled snabbt och enkelt kan hitta "rätt" fuktighet.

Mer generell information om arten finns i Naturvårdsverkets artspecifika vägledning.

Bevarandemål

Rikkärren i Store Mosse nationalpark ska vara viktiga naturmiljöer för kalkkärrsgrynsnäcka som ska finnas i livskraftigt bestånd. Skötseln av dessa ska beakta förekomsten av kalkkärrsgrynsnäcka och gynna arten. Arten är knuten till rikkärren som ska vara minst 3,2 hektar.

Bevarandetillstånd

Gynnsamt bevarandetillstånd. Arten är rapporterad på 1990-talet och statusen bedöms fortfarande som gynnsam då naturmiljö finns kvar och dessutom är utökad under senare år. Förutsättningarna bedöms som goda för att bevara arten på lång sikt.

A002 - Storlom, *Gavia arctica*

Artens förekomst är fastställd i regeringsbeslut.

Beskrivning

Storlom behöver tillgång till lämpliga bytesdjur, dvs. fiskar, i viss mån vatteninsekter. Den behöver även lämplig plats att bygga sitt bo på, vilket nästan uteslutande innebär öar, särskilt mindre holmar och skär, belägna i klarvattenssjöar. Tillgång till områden med minimal mänsklig störning är viktig. Arten är störningskänslig under häckningen (maj-juli/augusti), främst under ruvningsperioden.

Mer generell information om arten finns i Naturvårdsverkets artspecifika vägledning.

Bevarandemål

Stor Mosse nationalpark ska vara ett lämpligt område för födosökande och häckande storlom som ska finnas i livskraftigt bestånd. Arten är knuten till sjöar som ska vara 246 hektar.

Bevarandetillstånd

Gynnsamt bevarandetillstånd. Storlom häckar i Herrestadssjön som ligger utanför nationalparken men det finns återkommande rapporter om storlom i både Kävsjön och Häradsösjön. Vid Kävsjön finns även rapporter som kan tyda på häckning.

A038 - Sångsvan, *Cygnus cygnus*

Artens förekomst är fastställd i regeringsbeslut.

Beskrivning

Sångsvan häckar i grunda, vegetationsrika vatten. Den kräver god tillgång på undervattensväxter under häckningssäsongen, liksom lämplig och god tillgång på grön växlighet under vintersäsongen. Arten kräver relativt ostörda områden under sin flyttning och övervintring.

Mer generell information om arten finns i Naturvårdsverkets artspecifika vägledning.

Bevarandemål

Store Mosse nationalpark ska vara en lämplig häcknings- och rastplats för sångsvan som ska finnas i livskraftigt bestånd. Kävsjön och Häradsösjön ska fortsätta att vara grund, vegetationsrik och erbjuda ostörda platser för häckande sångsvan. Arten är knuten till sjö och våtmarksmiljöerna kring Kävsjön och Häradsösjön som tillsammans ska vara minst 1500 hektar.

Bevarandetillstånd

Gynnsamt bevarandetillstånd med häckande sångsvan år 2016 och regelbundet åren därefter samtidigt som området är en lämplig rastplats för arten. Förutsättningarna är goda för att bevara arten som häckfågel i området på lång sikt.

A081 - Brun kärrhök, *Circus aeruginosus*

Artens förekomst är fastställd i regeringsbeslut.

Beskrivning

De bruna kärrhökar som häckar i Sverige brukar övervintra i Västafrika. Brun kärrhök är starkt knuten till vass- och näringsrika slättsjöar, men finns även i andra typer av sjöar. En förutsättning för häckning är att det finns tillgång på tät gammal vass eller liknande vegetation att bygga boet i. Arten kräver tillgång på lämpliga bytesdjur vid häckningslokalen och i dess omgivning. Födan utgörs av sorkar, grodor, fågelungar etc., ibland även ägg, fisk och kadaver.

Mer generell information om arten finns i Naturvårdsverkets artspecifika vägledning.

Bevarandemål

Kävsjön och Häradsösjön ska vara en lämplig häckningsmiljö för brun kärrhök med vegetation där kärrhöken kan häcka och finnas i livskraftigt bestånd. Arten är knuten till sjö och våtmarksmiljöerna kring främst Kävsjön och Häradsösjön som tillsammans ska vara minst 1500 hektar.

Bevarandetillstånd

Gynnsamt bevarandetillstånd. Brun kärrhök rapporteras årligen från området och rapporter som tyder på häckning förekommer. Förutsättningarna för att arten ska finnas i området på lång sikt bedöms som goda.

A108 - Tjäder, Tetrao urogallus

Artens förekomst är fastställd i regeringsbeslut.

Beskrivning

Tjädern kräver större sammanhängande skogsområden för att den ska finnas i livskraftiga bestånd. I dessa områden krävs förekomst av äldre successionsfaser av talldominerade skogar och varierande marker med bärrik skog (bl.a. är blåbärsris viktigt). Förekomsten av våtmarker är en mycket betydelsefull faktor, då hönan under den tidiga våren till stor del livnär sig på spåda skott av tuvull. Tillgången på proteinrika blad, blommor och frön bestämmer till stor del hönans möjlighet att producera ägg. Våtmarker är dessutom en viktig biotop för kycklingarna, som under de första levnadsveckorna livnär sig på insekter. Sammanfattningsvis kan sägas att tjädern kräver stora sammanhängande skogsområden som innehåller en stor variation ifråga om successionsstadier och våtmarker (sumpskog, kärr och myr). Dessutom är arten starkt traditionsbunden till speciella lekplatser.

Mer generell information om arten finns i Naturvårdsverkets artspecifika vägledning.

Bevarandemål

Store Mosse nationalpark ska vara en lämplig skogsmyrmosaik för häckande och spelande tjäder som ska finnas i livskraftigt bestånd. Det ska finnas rikligt med äldre tallar på myrholmar lämpliga som vinterföda. Arten är beroende av skogsmyrmosaik som ska vara minst 5000 hektar.

Bevarandetillstånd

Gynnsamt bevarandetillstånd. I närområdet finns kända tjäderspelplatser och det görs regelbundna observationer av tjäder inom området. Även spel och lyckad häckning är rapporterad inom nationalparken. Förutsättningarna är goda att området är lämpligt för arten även på lång sikt.

A119 - Småfläckig sumphöna, Porzana porzana

Artens förekomst är fastställd i regeringsbeslut.

Beskrivning

Denna speciella fågel för en extremt undängömd tillvaro. Småfläckig sumphöna är mycket svår att få se, men på försommarnätter kan man höra dess egendomligt visslande sång. På hösten flyttar den småfläckiga sumphönan till södra Europa och tropiska Afrika. Småfläckig sumphöna häckar vid våtmarker med någorlunda stabilt lågt vattenstånd och inte helt sluten vegetation, helst mader med fräken eller högstarr, i andra hand områden med bladvass eller säv. Vidsträckta våtmarker föredras, där det finns möjligheter till förflyttning vid förändringar i vattendjupet. Födan består av små vatteninsekter och vattenväxter. Ett bete på våta strandängar (alternativt slätter) har en positiv effekt, eftersom detta förhindrar igenväxning med buskar och träd.

Mer generell information om arten finns i Naturvårdsverkets arts specifika vägledning.

Bevarandemål

Store Mosse nationalpark ska vara en lämplig häckningsmiljö för småfläckig sumphöna som ska finnas i livskraftigt bestånd. Det ska finnas ostörda och lämpliga områden där arten kan häcka. Arten är knuten till våtmarksmiljöerna som tillsammans ska vara minst 5000 hektar.

Bevarandetillstånd

Gynnsamt bevarandetillstånd. Småfläckig sumphöna rapporteras i stort sett årligen. Förutsättningarna för att arten ska finnas i området på lång sikt bedöms som goda.

A127 - Trana, Grus grus

Artens förekomst är fastställd i regeringsbeslut.

Beskrivning

Tranan häckar på sankta sjö- eller havsstränder, på våta myrmarker, vid större slättsjöar, i öppna kärr, i sänkta sjöar och andra större eller mindre våtmarker. Ett gemensamt krav, oavsett val av naturmiljö, är att tranorna har möjlighet att bygga boet oåtkomligt för marklevande rovdjur, dvs. alltid omgärdat av vatten. Under häckningstid lever tranorna av rötter, skott och andra vegetabilier samt insekter, blötdjur, grodor, småfisk m.m. Under höstflyttningen är ungarna beroende av föräldrarnas vägledning. En stor andel av tranorna övervintrar i korkeksmarker i Spanien.

Mer generell information om arten finns i Naturvårdsverkets artspecifika vägledning.

Bevarandemål

Store Mosse nationalpark ska vara en bra häcknings- och rastplats för trana som ska finnas i livskraftigt bestånd. Mossen ska erbjuda lämpliga ostörda miljöer där tranan kan häcka. Arten är knuten till våtmarksmiljöerna som tillsammans ska vara minst 5000 hektar.

Bevarandetillstånd

Gynnsamt bevarandetillstånd. Trana häckar med flera par i nationalparken. Förutsättningarna är goda för att bevara arten som häckfågel även på lång sikt.

A140 - Ljungpipare, *Pluvialis apricaria*

Artens förekomst är fastställd i regeringsbeslut.

Beskrivning

Ljungpiparen häckar på större, trädlösa högmossar i södra Sverige. Ljungpipare ställer krav på stora öppna områden, med låg och gärna något gles växtlighet. Arten är ytterligt sällsynt när den sammanhängande arealen öppen mark understiger 15 hektar. Överstiger den öppna arealen 30 hektar uppträder arten däremot tämligen regelbundet, men det är först när den sammanhängande arealen öppen mark är större än 90 hektar som arten finns på alla mossar. De häckande fåglarna utnyttjar gärna närliggande åkrar under födosöket. I övervintringsområdet uppehåller sig ljungpiparen på öppna jordbruksområden.

Mer generell information om arten finns i Naturvårdsverkets artspecifika vägledning.

Bevarandemål

Store Mosse nationalpark ska vara en bra häcknings- och rastplats för ljungpipare som ska finnas i livskraftigt bestånd. Mossen ska erbjuda lämpliga ostörda, öppna och trädlösa miljöer där ljungpipare kan häcka. Arten är knuten till våtmarksmiljöerna som tillsammans ska vara minst 5000 hektar.

Bevarandetillstånd

Gynnsamt bevarandetillstånd. Ljungpipare häckar i nationalparken. Arten gynnas av jordbruksmark runt Natura 2000-området. Ljungpipare missgynnas av igenväxning skötselinsatser för att gynna arten kan vara motiverade för att bibehålla populationen och på sikt öka den, framför allt inom de restaurerade torvtäktsområdena. Förutsättningarna är emellertid goda för att bevara arten som häckfågel i området på lång sikt.

A151 - Brushane, *Philomachus pugnax*

Artens förekomst är fastställd i regeringsbeslut.

Beskrivning

Brushanar rastar vid Kävsjön främst under månaderna april till augusti. Brushane har även häckat i området. Som rastlokaler utnyttjar brushanar öppna områden med grunt vatten och sandiga eller gyttjiga bottnar, men även översvämmade åker- eller betesmarker. Under vintern uppehåller sig arten i Afrika söder om Sahara.

Bevarandemål

Kävsjön ska vara en bra rastlokal för brushane med lämpliga vadarstränder som även kan vara lämpliga som häckplats, vilket bidrar till artens bevarandestatus.

Bevarandetillstånd

Gynnsamt bevarandetillstånd med lämpliga vadarstränder. Årligen rapporteras rastande brushanar. Förutsättningarna för att arten ska kunna rasta i området på lång sikt bedöms som goda.

A154 - Dubbelbeckasin, Gallinago media

Artens förekomst är fastställd i regeringsbeslut.

Beskrivning

Dubbelbeckasin häckar i Sveriges fjällkedja men rastar i våtmarksområden i södra Sverige. Tidigare häckade dubbelbeckasin på strandängar i södra Sverige och en återetablering är inte omöjlig.

Bevarandemål

Store Mosse nationalpark ska erbjuda en lämplig rast- och häckningsmiljö för dubbelbeckasin vilket bidrar till artens bevarandestatus. Arten är knuten till våtmarksmiljöerna som tillsammans ska vara minst 5000 hektar.

Bevarandetillstånd

Gynnsamt bevarandetillstånd. Dubbelbeckasin rapporteras då och då från området.

A166 - Grönbena, *Tringa glareola*

Artens förekomst är fastställd i regeringsbeslut.

Beskrivning

Grönbenans lämpliga häckningsmiljöer utgörs av sankta stränder längs sjöar och vattendrag samt på fuktiga/våta gräs- eller starrbevuxna myrar. Arten kräver tillgång på öppet vatten och dyiga stränder. De högsta tätheterna hittar man i stora sammanhängande våtmarkspartier, men arten häckar regelbundet även vid mindre skogsomgärdade myrar. Arten övervintrar främst i tropiska Afrika.

Mer generell information om arten finns i Naturvårdsverkets artspecifika vägledning.

Bevarandemål

Store Mosse nationalpark ska vara en bra häcknings- och rastplats för grönbena som ska finnas i livskraftigt bestånd. Mossen ska erbjuda lämpliga ostörda, öppna och trädlösa miljöer med tillgång på gölar och bäckar med dyiga stränder där grönbena kan häcka. Arten är knuten till våtmarksmiljöerna som tillsammans ska vara minst 5000 hektar.

Bevarandetillstånd

Gynnsamt bevarandetillstånd. Grönbena häckar i området. Arten gynnas av gölar och öppet vatten med dyiga stränder vilket skapades i stora mängder vid de restaureringar som genomfördes på mossen under åren 2010 - 2015. Förutsättningarna är goda för att bevara arten som häckfågel i området på lång sikt.

A217 - Sparvuggla, *Glaucidium passerinum*

Artens förekomst är fastställd i regeringsbeslut.

Beskrivning

Sparvugglan behöver tillgång på lämpliga boplatser i form av gamla bohål från större hackspett. Den optimala häckningsmiljön är gammal, flerskiktad grandominerad blandskog med rik förekomst av grova lövträd (främst asp, björk och al). I södra Sverige hittar man arten ofta på gammal, igenväxande inägomark där den häckar i bestånd av äldre asp. Sparvuggla behöver tillgång på lämplig föda i form av gnagare och småfåglar. Sparvugglan är i huvudsak en stannfågel. Vissa vintrar sker mer omfattande rörelser söderut.

Bevarandemål

Store Mosse nationalpark ska vara en lämplig häckningsmiljö för sparvuggla som ska finnas i livskraftigt bestånd. Arten är knuten till taiga som ska vara minst 207 hektar.

Bevarandetillstånd

Gynnsamt bevarandetillstånd. Sparvuggla rapporteras relativt regelbundet från området. Flera miljöer kring mossen är lämplig häckningsmiljö för sparvuggla. Förutsättningarna är goda för att bevara arten som häckfågel i området på lång sikt.

A223 - Päruggla, Aegolius funereus

Artens förekomst är fastställd i regeringsbeslut.

Beskrivning

Päruggla behöver tillgång på lämplig föda i form av olika smågnagare, främst sork men även skogsmöss, näbbmöss och småfåglar. För god häckningsframgång krävs höga gnagartätheter och tillgång på lämpliga häckningsplatser i form av trädhåligheter. Häckar helst i hål av spillkråka, men kan undantagsvis hålla till godo med naturliga håligheter och hål av gröngöling och större hackspett. Arten häckar dessutom gärna i holk. Även om den föredrar granskog, helst äldre sådan med små luckor och öppningar i form av stormfällan etc., häckar den frekvent även i barr- och lövblandskogar innehållande tall, björk och asp. Ofta påträffas arten i gränsområden till hyggen och inägor samt kring större myrar, förmodligen därför att bytestillgången är högre i dessa marker än centralt inne i den täta skogen. Pärugglan är huvudsakligen stannfågel, men vissa år sker flyttningsrörelser rum i september–november.

Bevarandemål

Store Mosse nationalpark ska vara en lämplig häckningsmiljö för pärluggla som ska finnas i livskraftigt bestånd. Arten är knuten till taiga som ska innehålla grova träd och vara minst 207 hektar.

Bevarandetillstånd

Gynnsamt bevarandetillstånd. Päruggla rapporteras regelbundet från området. Förutsättningarna är goda för att bevara arten som häckfågel i området på lång sikt.

A236 - Spillkråka, *Dryocopus martius*

Artens förekomst är fastställd i regeringsbeslut.

Beskrivning

Spillkråkan behöver tillgång på lämplig föda i form av vedlevande insekter och myror. Födosöker ofta lågt i träd, på stubbar m.m., gärna i rotrötad gran efter hästmyror. Spillkråkan häckar främst i grov asp, tall eller bok. För att spillkråkan skall häcka måste stamdiametern i brösthöjd överstiga 30 cm för asp och 40 cm för tall. Medelåldern på utnyttjade tallar är i Småland 115 år. Spillkråkan är något av en nyckelart i boreala skogsekosystem genom att den årligen producerar ett stort antal bohål lämpliga för större hålhäckande fåglar och däggdjur som ej själva förmår mejsla ut sitt bo.

Mer generell information om arten finns i Naturvårdsverkets artspecifika vägledning.

Bevarandemål

Stor Mosse nationalpark ska erbjuda lämplig häckningsmiljö för spillkråka som ska finnas i livskraftigt bestånd. Arten är knuten till skogen som ska vara minst 207 hektar.

Bevarandetillstånd

Gynnsamt bevarandetillstånd. Spillkråka häckar i området. Förutsättningarna är goda för att bevara arten som häckfågel i området på lång sikt.

A409 - Orre, Tetrao tetrix tetrix

Artens förekomst är fastställd i regeringsbeslut.

Beskrivning

Orren är de öppna markernas skogshöna och häckar på hedar och mossar. Liksom hos övriga skogshöns är god tillgång på insekter mycket viktig för kycklingarnas överlevnad. Björkknoppar är en viktig diet under vinterhalvåret. Under sommarhalvåret är dieten mer varierad, men vegetabilier dominerar, bl.a. är blåbärsblom en viktig komponent.

Mer generell information om arten finns i Naturvårdsverkets artspecifika vägledning.

Bevarandemål

Store Mosse nationalpark ska vara en bra spel- och häckningsmiljö för orre som ska finnas i livskraftigt bestånd. Mossen ska erbjuda lämpliga ostörda, öppna med bara gles trädvegetation där orre kan spela. Arten är knuten till våtmarksmiljöerna som tillsammans ska vara minst 5000 hektar.

Bevarandetillstånd

Gynnsamt bevarandetillstånd. Orre ses årligen kring mossen och spel rapporteras. Förutsättningarna är goda för att bevara arten som häckfågel även på lång sikt.

Övriga arter som utgjort grund för utpekandet:**A055 - Årta, *Anas querquedula***

Artens förekomst är fastställd i regeringsbeslut.

Beskrivning

Årtan silar föda från vattenytan och föredrar grunda vattensamlingar på mader och strandängar. Födan är till ganska stor del animalisk. Årtan häckar senare på säsongen än de flesta andra simänder och flyttar söderut i juli–första halvan av sept.

Bevarandemål

Kävsjön och Häradsösjön ska vara en lämplig rastplats för årta men sjöarna ska även fungera som häckningsplats. Sjöarna ska erbjuda grunda vattensamlingar med ostörda platser för häckande årta vilket bidrar till artens bevarandestatus. Arten är knuten till sjö och våtmarksmiljöerna kring Kävsjön och Häradsösjön som tillsammans ska vara minst 1500 hektar.

Bevarandetillstånd

Gynnsamt bevarandetillstånd. Årta är årligen observerad och även med fynd under häckningstid föreligger. Enstaka år har observationer som tyder på häckning konstaterats.

A056 - Skedand, *Anas clypeata*

Artens förekomst är fastställd i regeringsbeslut.

Beskrivning

Skedand förekommer i öppen, näringsrik våtmark, med tillgång till tät skyddande vegetation, som fuktiga gräsmarker, grunda slättsjöar, träsk och kärr. Skedanden är en flyttfågel.

Bevarandemål

Kävsjön och Häradsösjön ska vara en lämplig rastplats för skedand men sjöarna ska även fungera som häckningsplats. Sjöarna ska erbjuda grunda vattensamlingar med ostörda platser för häckande skedand vilket bidrar till artens bevarandestatus. Arten är knuten till sjö och våtmarksmiljöerna kring Kävsjön och Häradsösjön som tillsammans ska vara minst 1500 hektar.

Bevarandetillstånd

Gynnsamt bevarandetillstånd. Skedand observeras regelbundet och det finns även häckningsfynd under senare år.

A099 - Lärkfalk, Falco subbuteo

Artens förekomst är fastställd i regeringsbeslut.

Beskrivning

Lärkfalk är en snabb och skicklig flygare som lever av stora insekter och småfåglar som den fångar i luften. För sitt födosök uppträder den ofta vid sjöar och myrar. Lärkfalk placerar ofta sitt bo i ett övergivet kråkbo, gärna i en hög tall.

Bevarandemål

Store Mosse nationalpark ska vara en lämplig häcknings- och födosökmiljö för lärkfalk som ska finnas i livskraftigt bestånd. Lärkfalk är knuten till både våtmarksmiljöerna för födosök och till skog där arten ofta häckar. Dessa naturmiljöer ska vara minst 7000 hektar.

Bevarandetillstånd

Gynnsamt bevarandetillstånd. Lärkfalk är en vanligt rapporterad art från nationalparken och flera fynd tyder på häckning inom området. Förutsättningarna är goda för att bevara arten som häckfågel i området på lång sikt.

A118 - Vattenrall, Rallus aquaticus

Artens förekomst är fastställd i regeringsbeslut.

Beskrivning

Vattenrall är skygg och föredrar tätbevuxen omgivning gärna med vass. Den lever undanskymt och märks mest på grund av det grymtande lätet. Häckningstiden sträcker sig från april till augusti.

Bevarandemål

Kävsjön och Häradsösjön ska vara en lämplig häckningsmiljö för vattenrall som ska finnas i livskraftigt bestånd. Arten är knuten till våtmarksmiljöerna kring Kävsjön och Häradsösjön som tillsammans ska vara minst 1500 hektar.

Bevarandetillstånd

Gynnsamt bevarandetillstånd. Vattenrall rapporteras i stort sett årligen från området under häckningstid. Förutsättningarna är goda för att bevara arten som häckfågel i området på lång sikt.

A136 - Mindre strandpipare, Charadrius dubius

Artens förekomst är fastställd i regeringsbeslut.

Beskrivning

Mindre strandpipare är en mindre släktning till den större strandpiparen. Mindre strandpipare häckar i en urgröpfung i marken på sandiga, vegetationsfattiga marker i nära anslutning till sötvatten. Ofta ses mindre strandpipare kring Kävsjöns stränder.

Bevarandemål

Kävsjöns stränder ska vara en lämplig häckningsplats för mindre strandpipare som ska finnas i livskraftigt bestånd. Arten är knuten till stränderna kring sjö och våtmarksmiljöerna vid framför allt Kävsjön och Häradsösjön som tillsammans ska vara minst 1500 hektar.

Bevarandetillstånd

Gynnsamt bevarandetillstånd. Regelbundna observationer av arten under häckningstid och ibland fynd med häckningskriterier.

A152 - Dvärgbeckasin, *Lymnocyptes minimus*

Artens förekomst är fastställd i regeringsbeslut.

Beskrivning

Dvärgbeckasinen rastar och övervintrar i fuktiga områden med tuvig betesmark med mindre vattensamlingar, vid slättsjöar, diken och strandängar. Arten har sällsynt häckat i nationalparken.

Bevarandemål

Store Mosse nationalpark ska erbjuda en lämplig rast- och häckningsmiljö för dvärgbeckasin vilket bidrar till artens bevarandestatus. Arten är knuten till våtmarksmiljöerna som tillsammans ska vara minst 5000 hektar.

Bevarandetillstånd

Gynnsamt bevarandetillstånd. Spelande dvärgbeckasin rapporterar regelbundet från området.

A158 - Småspov, Numenius phaeopus

Artens förekomst är fastställd i regeringsbeslut.

Beskrivning

Småspov har sitt bo på marken på myrar och fjällhedar. Arten nyttjar stränder och våtmarker som rastplatser under sträckperioden då arten flyttar till och från tropiska Afrika.

Bevarandemål

Store Mosse nationalpark ska erbjuda en lämplig rast- och häckningsmiljö för småspov vilket bidrar till artens bevarandestatus. Arten är knuten till våtmarksmiljöerna som tillsammans ska vara minst 5000 hektar.

Bevarandetillstånd

Gynnsamt bevarandetillstånd. Småspov rapporteras regelbundet från området och det finns även enstaka observationer genom åren som indikerar eventuell häckning.

A160 - Storspov, Numenius arquata

Artens förekomst är fastställd i regeringsbeslut.

Beskrivning

Storspoven är Europas största vadare och häckar både i jordbruksmark och på öppna högmossar. Arten föredrar liksom ett flertal andra vadare stora, blöta och trädlösa myrar. Storspoven övervintrar på Brittiska öarna och i Frankrike.

Bevarandemål

Store Mosse nationalpark ska vara en bra häcknings- och rastplats för storspov som ska finnas i livskraftigt bestånd. Mossen ska erbjuda lämpliga ostörda, öppna och trädlösa miljöer där storspov kan häcka. Arten är knuten till våtmarksmiljöerna som tillsammans ska vara minst 5000 hektar.

Bevarandetillstånd

Gynnsamt bevarandetillstånd. Storspov häckar i området. Arten gynnas av jordbruksmark runt Natura 2000-området. Förutsättningarna är goda för att bevara arten som häckfågel i området på lång sikt.

A260 - Gulärta, *Motacilla flava*

Artens förekomst är fastställd i regeringsbeslut.

Beskrivning

Den sydliga gulärta är bunden till betade eller slåtrade, fuktiga strandängar. De häckar dessutom på högmossar samt i ren åkermark. I anslutning till någon tuva eller direkt på marken, väl dolt i fjolårsvegetationen, placeras boet. Gulärta övervintrar i västra Afrika.

Bevarandemål

Store Mosse nationalpark ska vara en bra häcknings- och rastplats för sydlig gulärta som ska finnas i livskraftigt bestånd. Mossen ska erbjuda lämpliga ostörda, öppna och trädlösa miljöer där gulärta kan häcka. Arealen öppen högmosse ska vara minst 5000 hektar.

Bevarandetillstånd

Svagt bevarandetillstånd. Gulärta rapporteras årligen med fynd som tyder på häckning. Generellt har dock gulärta minskat som häckfågel i Jönköpings län. Restaureringar har genomförts under åren 2010 - 2015 som troligtvis gynnar arten. Framtidsutsikterna för sydlig gulärta är ändå osäkra.

Dokumentation

Naturvårdsverket, 2015. Skötselplan för Store Mosse nationalpark.

Länsstyrelsen, 2007. Bildande av naturreservatet Uppebo i Gnosjö kommun.

Länsstyrelsen, 2007. Bildande av naturreservatet Brokullen i Gnosjö och Vaggeryds kommuner.

Länsstyrelsen, 2016. Bildande av naturreservatet Långö Mosse och Svanasjön i Gnosjö och Vaggeryds kommuner.

www.artportalen.se

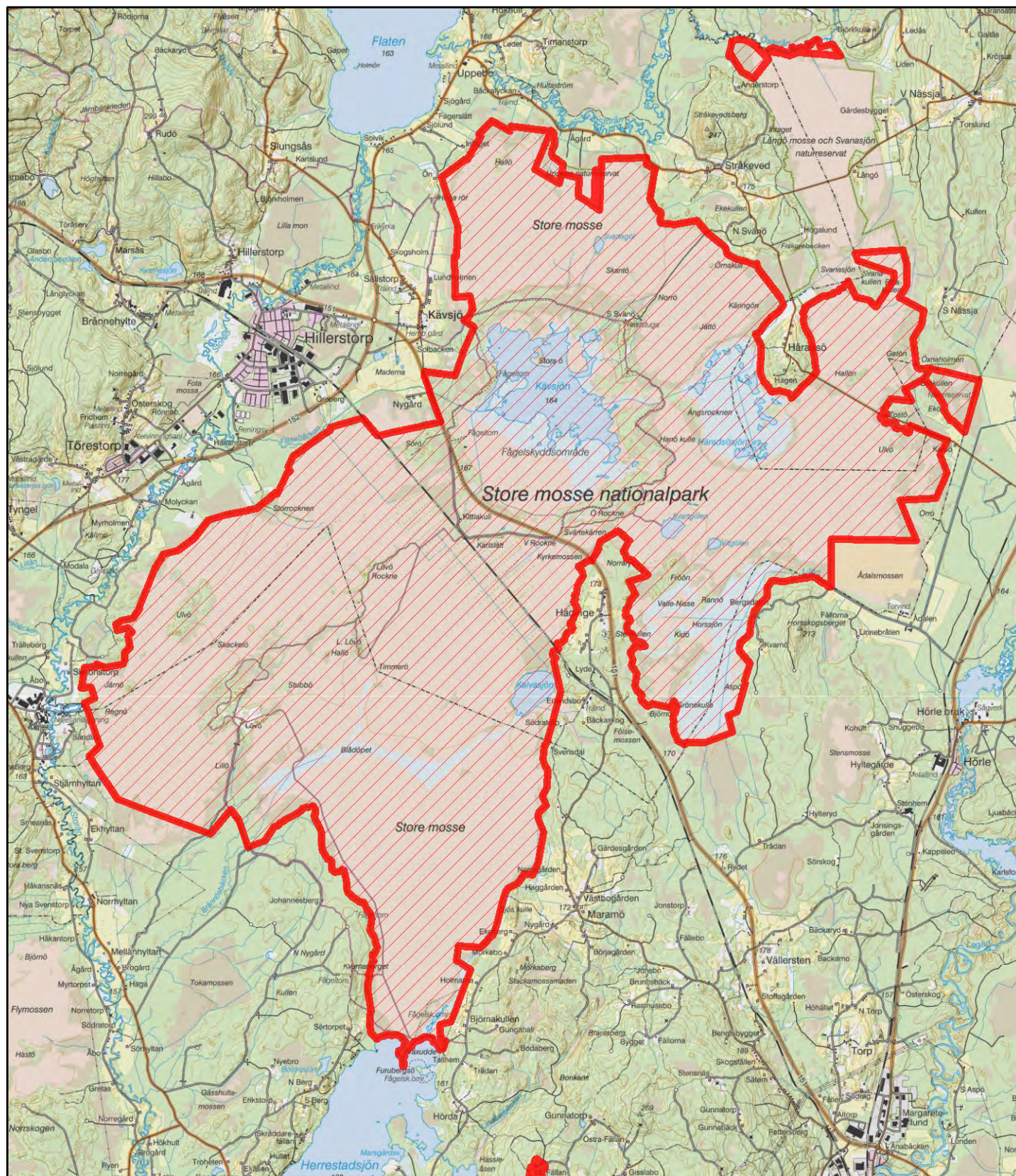
Bilagor

Kartbilaga (översiktskarta och naturtypskarta).

Natura 2000-område

Store mosse nationalpark

(SE031 0020, 0639, 0640 & 0641)



1:80 000



Länsstyrelsen
i Jönköpings län

© Lantmäteriet Geodatasamverkan
© Länsstyrelsen Jönköping



Natura 2000-område



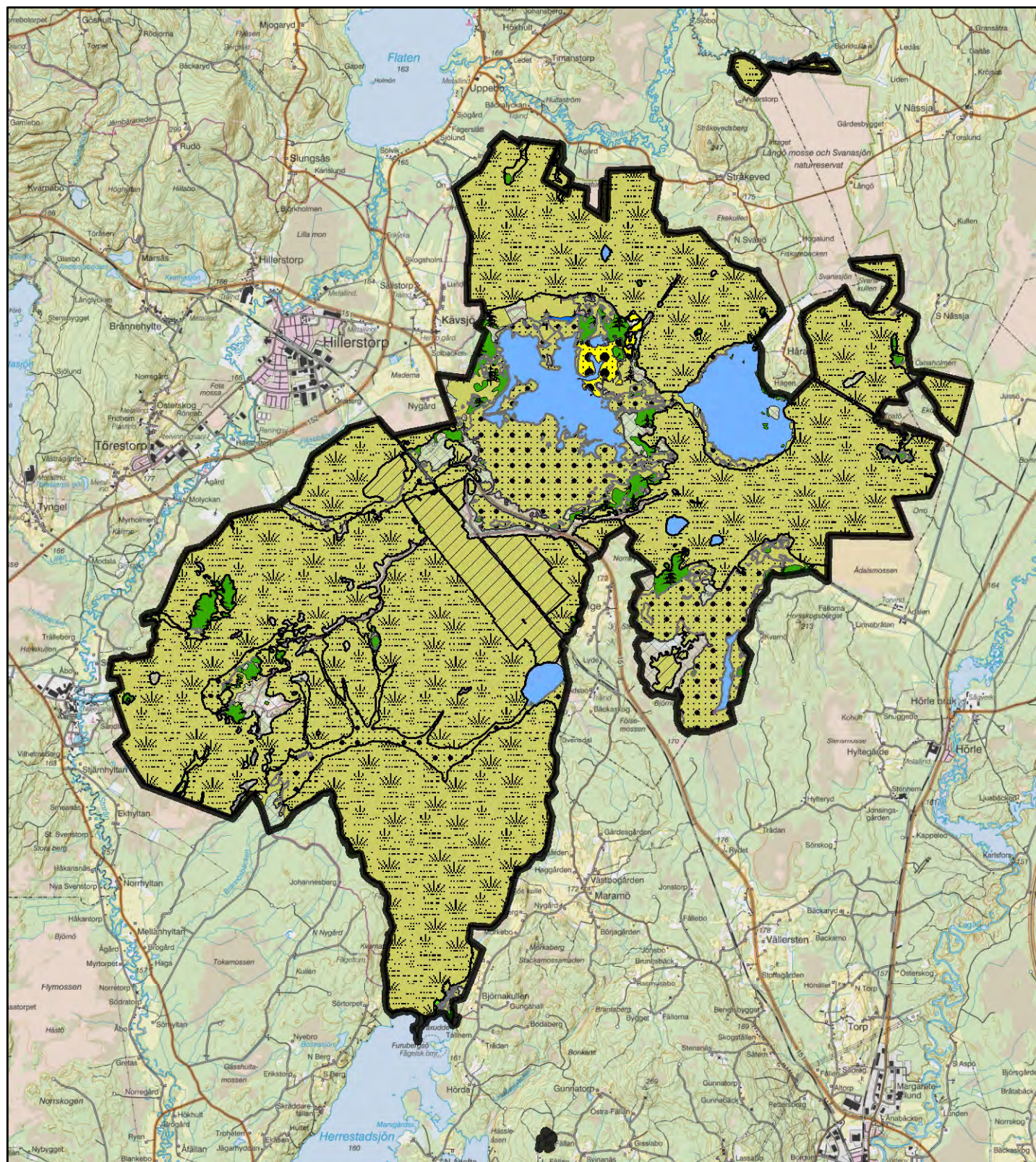
Store Mosse nationalpark, Stråkeved-Nässjö,
Uppebo & Hädinge



Natura 2000-område

Store mosse nationalpark

(SE031 0020, 0639, 0640 & 0641)



© Lantmäteriet Geodatasamverkan
© Länsstyrelsen Jönköping

1:85 000

Naturtyper

Naturligt näringsrika sjöar (3150)	Skadade högmossar (7120)	Trädklädd betesmark (9070)
Myrsjöar (3160)	Öppna mossar och kärr (7140)	Lövsumpskog (9080)
Fuktängar (6410)	Rikkärr (7230)	Skogsbevuxen myr (91D0)
Högmossar (7110)	Taiga (9010)	Ej Natura 2000-habitat

