



LÄNSSTYRELSEN
ÖSTERGÖTLAND



Foto: Dvärgpipistrell , © Jens Rydell

Beverandeplan för Natura 2000-området Kullarp SE0230396



Natura 2000

Natura 2000 är ett ekologiskt nätverk av värdefulla naturområden inom EU. Syftet är att hejda utrotningen av djur och växter samt att hindra att deras livsmiljöer förstörs. Utpekandet av Natura 2000-områden bygger på krav som finns i EU:s fågeldirektiv och art- och habitatdirektiv. Alla medlemsländer ska peka ut områden dels för fåglar som anges i EU:s fågeldirektiv, dels för naturtyper och arter som anges i art- och habitatdirektivet. Genom utpekandet åtar sig länderna att bevara de utpekade värdena i områdena långsiktigt. Natura 2000-nätverket är en av hörnstenarna i EU:s arbete för att bevara biologisk mångfald. I fågeldirektivet och habitatdirektivet listas 170 naturtyper och cirka 900 växt- och djurarter som särskilt värdefulla. 90 av naturtyperna och drygt 100 av djur- och växtarterna i habitatdirektivets bilaga 1 och 2 finns i Sverige. Därtill häckar i vårt land regelbundet cirka 60 av de fåglar som listas i bilaga 1 i fågeldirektivet.

Bevarandeplaner

För varje Natura 2000-område ska Länsstyrelsen ta fram en beskrivning. Detta görs i särskilda bevarandeplaner, men beskrivningen kan också ingå i en skötselplan om området även är naturreservat. I planen finns en beskrivning av området med bevarandesyfte och bevarandemål för de naturtyper och arter som ska bevaras, och det ska framgå hur skyddet kan bidra till en gynnsam bevarandestatus för naturtyperna och arterna. Även bl.a. hot mot Natura 2000-området och behov av bevarandeåtgärder, t.ex. skydd eller skötsel, ska beskrivas. Bevarandeplanen underlättar förvaltningen av området och tillståndsprövningar enligt miljöbalken genom att den ger viktig information om området till bland annat markägare, myndigheter, exploatörer och naturvårdsförvaltare.

Bevarandeplanen utarbetas och fastställs av Länsstyrelsen, som även är ytterst ansvarig för att målsättningen med området uppfylls. Det gäller även för de bevarandeåtgärder och den naturvårdsskötsel som kan krävas för att bevara värdena, i den mån markägare eller andra brukare inte har möjligheten eller skyldigheten via andra lagar eller avtal att göra detta (till exempel miljöersättningar). Bevarandeplanen revideras när ny kunskap tillkommer eller när förutsättningar ändras - den är ett "levande dokument". Det gör det möjligt för alla att bidra med ny kunskap och synpunkter genom att kontakta Länsstyrelsen.

I bevarandeplanen redovisas gränser, naturtyper och arter enligt bästa tillgängliga kunskap. I de fall där ny kunskap har tillkommit, har Länsstyrelsen för avsikt att föreslå dessa ändringar till regeringen när nästa tillfälle ges. Framtida naturvårdsarbete kan komma att leda till ytterligare ny kunskap som i sin tur kan leda till behov av justeringar av Natura 2000-områdets gränser, naturtyper eller arter. Vid förvaltning och tillståndsprövning är det viktigt att utgå från de befintliga värdena, inte bara de regeringsgodkända, varför det är av vikt att bevarandeplanen redovisar dessa, även om de inte har hunnit bli regeringsgodkända ännu.

Bevarandeplanen är inte ett juridiskt bindande dokument. För formell reglering av t.ex. skydd eller skötsel kan andra beslut behövas, t.ex. skyddsbeslut för naturreservat. Reglerna enligt eventuella skyddsbeslut gäller parallellt med den tillståndsplikt som gäller i Natura 2000-områden.

Tillståndsplikt och samråd

För att inte skada naturvärden krävs tillstånd för verksamheter eller åtgärder som på ett betydande sätt kan påverka miljön eller utpekade arter i ett Natura 2000-område. Det kan även gälla åtgärder utanför Natura 2000-området, om de kan påverka miljön eller utpekade arter i området. Det är påverkan på de naturmiljöer och/eller arter som skyddas i området som är grunden för prövningen oavsett var källan till störningen ligger geografiskt. Detta regleras i miljöbalken (7 kap. 27-29§§). Tillståndskravet aktualiseras när en verksamhet eller åtgärd kan påverka miljön i ett Natura 2000-område på ett betydande sätt, d.v.s. när det finns risk för skada.

Då det kan vara svårt att avgöra vilka åtgärder som kan påverka naturvärdena i Natura 2000-området behöver man samråda med Länsstyrelsen före genomförandet. Vid skogsbruksåtgärder hålls dock samråd med Skogsstyrelsen istället. Mer information finns hos Länsstyrelsen, läs på webben eller kontakta en handläggare.

För verksamheter och åtgärder som direkt hänger samman med eller är nödvändiga för naturvårdsskötsel och naturvårdsförvaltning av ett Natura 2000-område, i syfte att långsiktigt bevara de naturtyper och/eller arter som skyddas, krävs inte tillstånd.

Innehållsförteckning

Området, Kullarp	5
6270 – Silikatgräsmarker	9
6410 – Fuktängar.....	10
6510 – Slätterängar i låglandet.....	11
9070 – Trädklädd betesmark	12
1308 – Barbastell, <i>Barbastella barbastellus</i>	14
Dokumentation	16
Kartor.....	17

Länsstyrelsen Östergötland



LÄNSSTYRELSEN
ÖSTERGÖTLAND

Bevarandeplan för Natura 2000 - området SE0230396 Kullarp

Kommun: Ydre

Områdets totala areal: 42,9 hektar

Markägareförhållande: Privat

Bevarandeplanen fastställd av Länsstyrelsen:

Regeringsbeslut, historik:

Regeringen föreslår att området är av gemenskapsintresse (pSCI): 2006-05-01

Fastställts som ett område av gemenskapsintresse (SCI): 2007-11-01

Regeringen förklarar området som ett särskilt bevarandeområde (SAC): 2014-01-01

Naturtyper och arter som ska bevaras i området:

6270 – Silikatgräsmarker

6410 – Fuktängar

6510 – Slätterängar i låglandet

9070 – Trädklädd betesmark

1308 – Barbastell, *Barbastella barbastellus*

Området

Bevarandesyfte

Det överordnade bevarandesyftet för Natura 2000-nätverket är att bidra till bevarandet av biologisk mångfald genom att bibehålla eller återskapa gynnsam bevarandestatus för de naturtyper och arter som omfattas av EU:s fågeldirektiv eller art- och habitatdirektiv. För det enskilda Natura 2000-området är det överordnade syftet att bevara eller återställa ett gynnsamt tillstånd för de naturtyper eller arter som förekommer i området.

Prioriterade bevarandevärden:

Syftet med Natura 2000-området Kullarp är att bevara och vidareutveckla naturvärden knutna till samtliga ingående naturtyper enligt art- och habitatdirektivet. Särskild prioritet i bevarandearbetet har silikatgräsmarkerna (6270) och de trädklädda betesmarkerna (9070) samt barbastell (1308).

Motivering:

Silikatgräsmarkerna är prioriterade eftersom de är artrika både vad gäller fåltskiktet och insektlivet. Trädklädd betesmark är prioriterad för att fåltskiktet är artrikt och för att de hamlade träden finns inom denna naturtyp. Barbastell är prioriterad då det var den största anledningen till att området pekades ut som Natura 2000-område.

Prioriterade åtgärder:

De prioriterade bevarandeåtgärderna i Kullarp är en fortsatt hävd, röjning av igenväxning, samt en fortsatt hamling av träden. Dessa hamlade träd hyser många rödlistade arter.

Beskrivning av området

Kullarps by, som ligger 6,5 km sydost om Rydsnäs i Ydre kommun, är oskiftad och därför ligger all bebyggelse samlad i en enhet, belägen på krönet av en moränrygg med utsikt över omgivningarna. Flera timrade hus finns bevarade i byn. Omgivande kulturlandskap har en ålderdomlig karaktär med sina rödade inägor. Hagmarker och åkrar ligger runtomkring byn som små enheter på grund av de många ägo- och fastighetsgränserna. Idag (2016) brukas dock alla markerna av en och samma arrendator så flera marker sköts som en enhet över fastighetsgränserna. De stora värdena är framför allt ur kulturhistoriska aspekter med de många hamlade träden, såväl gamla som unga samt det vackra läget med sin ålderdomliga prägel. Här finns även en hel del naturvärden, inte minst tack vare helhetsmiljön med variationen i landskapet och de successiva övergångarna mellan olika markslag.

Ett hundratal meter nordväst om husen och intill vägen ligger en liten äng som slås varje år, här finns flera hävdgynnade arter som t.ex. svinrot. Söder om bebyggelsen finns en betad löväng med hamlade askar och en del ganska grova, spärrgreniga ekar. På de äldre askarna finns en värdefull lavflora med bl.a. grå vårtlav, lönnlav och de rödlistade arterna lunglav (*Lobaria pulmonaria*, NT), gryinig filtlav (*Peltigera collina*, NT) och almlav (*Gyalecta ulmi*, VU). Ekarna är ännu lite för unga för att hysa exklusiva arter. En del av den trädklädda betesmarken är klassad som nyckelbiotop. Spritt runt gårdarna ligger ett antal små eller medelstora skiften bestående av åkrar och betesmarker, betena är till stora delar gödselpåverkade och har en ganska trivial flora, medan vissa partier uppvisar en hävdgynnad flora.

I området har flertalet fladdermöss hittats. Bland annat mustasch-/taigafladdermus, nordfladdermus, större brunfladdermus, dvärgpipistrell och ÅGP-arten barbastell (*Barbastella barbastellus*, VU).

I nordvästra delen av området finns en kulturhistorisk lämning (Västra Ryd 43:1) i form av ett sentida torp, bestående av husgrund, omgivet av gammal åkermark med röjningsrösen.

Områdets bevarandemål

Naturtyps och artspecifika bevarandemål preciseras under respektive naturtyp och art.

Vad kan påverka området negativt

Naturtyps- och artspecifika hotbilder preciseras under respektive naturtyp och art.

Gemensamt för de olika naturtyperna i området:

- En felaktig skötsel på grund av ändrad markanvändning, t.ex. markexploatering i området eller i angränsande områden eller nedläggning av jordbruk.
- Minskad eller upphörd hävd.
- All typ av markberedning och plantering av skogsträd som tall och gran kan skada den hävdgynnade floran.
- Körning av tyngre fordon, t.ex. virkesutkörning från intilliggande skog, kan skada för området, viktiga markförhållanden, samt leda till förändrad hydrologi. Detta kan i sin tur påverka de botaniska värdena negativt, främst för störningskänsliga rödlistade arter, samt fornlämningar.
- Tillskottsutfodring och vinterbete ger en indirekt näringstillfördel till marken och missgynnar den konkurrenssvaga floran som följd.
- Alltför kraftig röjning av buskar och träd så att organismer som är beroende av dessa strukturer missgynnas.
- Läckage av bekämpningsmedel och gödsel från omkringliggande åkermark med övergödning och utarmning av floran som följd.
- Spridning av gödsel, kalk, dikning eller insädd av främmande arter i betesmarken.
- Användning av avmaskningsmedel som innehåller avermectin är negativt för den dynglevande insektsfaunan.

Områdets bevarandeåtgärder

Art- eller naturtypsspecifika åtgärder preciseras under respektive art och naturtyp.

Tabell 1: En generell sammanställning av bevarandeåtgärder omnämnda i den aktuella bevarandeplanen.

Bevarandeåtgärd	När	Var	Prioritet
Bete	Årligen	Trädklädd betesmark (9070), silikatgräsmarker (6270) och fuktängar (6410)	1
Fagning, slätter, högärgning	Årligen	Slätterängar i låglandet (6510)	1
Efterbete	Årligen	Slätterängar i låglandet (6510)	1
Röjning av igenväxning	Vid behov	Hela Natura 2000-området	1
Bevarandeåtgärder som gynnar barbastellen	Årligen	Hela Natura 2000-området	1
Röjning av igenväxning på forn- och kulturlämningar	Vad behov	Forn- och kulturlämningar	2
Hamling	En gång inom 5 år	Åtminstone de träd som ingår i åtgärdesprogrammet	2
Gallring/plockhuggning av yngre träd	Inom 5 år, därefter vid behov	Trädklädd betesmark (9070), men även gräsmarker där det börjar bli tätt med träd	3
Frihuggning av jätteträd	Vid behov	Hela Natura 2000-området	3

Länsstyrelsen Östergötland

Reglering av skydd och skötsel:

Odlingslandskapet i Kullarp har ett visst skydd mot skadlig markanvändning genom lagstiftning. Enligt 12 kap. 8 § MB är brukaren skyldig att ta hänsyn till natur- och kulturvärden vid all markanvändning i jordbruket.

De allmänna hänsynsreglerna i 2 kap. MB förtydligas i Jordbruksverkets föreskrifter (SJVFS 1999:119) om hänsyn till natur- och kulturvärden i jordbruket. Enligt förordningen (1998:915) om miljöhänsyn i jordbruket får jordbruksmark tas ur produktion först efter anmälan till Länsstyrelsen, som då har möjlighet att förbjuda en ändrad markanvändning.

Odlingslandskapspräglade delar av området kan komma att skötas med medel från EU:s miljöstöd. Miljöstödsreglerna ändras regelbundet och kan i vissa fall ha krav som står i motsättning till Natura 2000-kraven. Natura 2000-naturtyperna måste dock skötas i syfte att målen med Natura 2000-området uppnås.

Betesmarkerna (24,4 hektar) i Kullarp ingår till ca 75 % i miljöersättningsansökan för ny stödperiod fr.o.m. 2015 (med särskild skötsel), varför skydd och skötsel kommer att vara reglerad i tillräcklig omfattning av dessa områden. De naturtypsklassade områdena ligger helt inom miljöstöd med skötseln reglerad med särskild skötsel. Det finns icke-naturtypsklassade områden som har allmän skötsel och områden som helt ligger utanför miljöersättningen.

De värdefulla träden erhåller dock inte fullt skydd via miljöersättning. I och med att området är skyddat som Natura 2000-område krävs samråd med Länsstyrelsen vid avverkningar och röjningar som kan påverka värdena negativt, även t.ex. vid huggningar av enstaka träd. Vid samråd som rör huggningar och röjningar tas kontakt med den förvaltare på Länsstyrelsen som är kontaktperson för Kullarp. Eftersom inget direkt hot mot trädvärdena verkar föreligga i dagsläget gör Länsstyrelsen bedömningen att ingen ytterligare reglering krävs för att skydda trädvärdena. Om detta inte räcker i framtiden kan skydd ges i form av t.ex. bildande av biotopskyddsområde, naturvårdsavtal eller annan överenskommelse. För de delar som saknar miljöersättning, men som har hävdknutna värden, kan eventuellt restaureringsstöd eller skötselavtal vara lämplig reglering av skötseln.

Alla fornlämningar skyddas enligt kulturminneslagen (1988:950). Enligt 2 kap. 6 § kulturminneslagen är det förbjudet att utan tillstånd ”rubba, ta bort, gräva ut, täcka över eller genom bebyggelse, plantering eller på annat sätt ändra eller skada en fast fornlämning”. Hänsyn till forn- och kulturlämningar ska därmed tas vid åtgärder som görs för att bevara naturvärdena kopplade till Natura 2000.

Barbastellen är fridlyst i Sverige (artskyddsförordningen 2007:845) Fridlysning bör i första hand användas för arter som är hotade eller särskilt utsatta för insamling. Barbastellen är fredad enligt 3 § i jaktlagen (1987:259). Fredningen gäller också dess bon. Artskyddsförordningen (1998:179) förbjuder import, export och förvaring av levande exemplar samt försäljning av levande och döda exemplar av barbastell. (Vissa undantagsregler finns angivna i artskyddsförordningen). Barbastellen är upptagen på Bernkonventionens bilaga II (strängt skyddade djurarter). Barbastellen är dessutom upptagen på Bonnkonventionens bilaga II (arter med ogynnsam bevarandestatus och kräver internationella överenskommelser). Alla europeiska fladdermöss omfattas av fladdermusavtalet, EUROBATS, Agreement on the Conservation of Bats in Europe, 1991, vilket är ett avtal under Bonnkonventionen.

Bevarandeåtgärder:

För att betesmarkernas naturvärden ska bevaras behöver de vara väl hävdade årligen så att ingen skadlig förnaansamling bildas, eftersom det missgynnar de småväxta arterna och försvårar frögroning. Igenväxning behöver hållas efter kontinuerligt genom röjning. Det är värdefullt om hävden planeras så att området erbjuder blommande växter under hela säsongen. Detta för att ha en kontinuerlig källa av nektar- och pollentillgång för markernas insektsfauna. Hela området behöver inte ha blommande flora hela säsongen, utan kan flytta runt i tid och rum, genom att t.ex. ha betespåsläpp vid olika tidpunkter för olika fållor och/eller ha ett rotationsbete mellan fållor.

Igenväxning och/eller slyuppslag bör hållas efter kontinuerligt. Buskar av olika slag, främst blommande arter, är viktiga att spara, så länge som de inte täcker stora ytor och bildar stora snår. Mindre snår ger skydd, bo- och födosöksplatser för många djur och underlättar för lövträd, bl.a. ek, att gro och växa till sig utan att bli avbetad. Plockhuggning av yngre träd i trädklädda betesmarker (9070), men även i trädtäta områden i gräsmarkerna kan de finnas eventuellt behov av inom 5 år, dock bör ersättningsträd sparas så att kontinuiteten behålls. Plockhuggningen bör göras så att kvarvarande träd bildar mindre dungar snarare än att de står jämnt utspridda. En fortsatt hamling av de hamlade träden i området gynnar träden själva, men även barklevande organismer.

Områden som inte uppfyller någon av naturtypsdefinitionerna kan komma att bli silikatgräsmark (6270) eller trädklädd betesmark (9070) om de fortsätter att hävdas genom bete och igenväxning hålls efter.

Fornlämningar och kulturhistoriska spår (till exempel stensättningar, gravfält, stenmurar och rösen) ska, vid behov, synliggöras genom att gräset intill hävdas och att igenväxning eller träd röjs bort, med fördel under sommarhalvåret. Träd som skjuter rotskott är det bättre att ringbarka, alla träd med höga naturvärden eller hamlade träd ska dock lämnas kvar. Död ved, röjningsrester eller andra upplag ska inte lämnas på eller invid fornlämningar. Inför större röjningsarbeten eller restaureringar ska kända lämningar i området markeras och utförarna informeras om fornlämningarnas läge och typ, för att lämningarna inte ska skadas.

Bevarandestatus och bevarandetillstånd

Bevarandestatus beskriver läget för naturtyperna i landet som helhet, medan bevarandetillståndet beskriver aktuellt läge inom Natura 2000-området.

Tabell 2: Naturtypsareal och förekomst av Natura 2000-arter (ej fåglar) inom Natura 2000-området. *) = Prioriterad art eller naturtyp i EU:s Natura2000-bevarandearbete. Prioriteringen kan skilja sig från prioriteringen i det specifika området.

Naturtyp/art	Hektar/Förekomst	Bevarandetillstånd	Sida
6270 - *Silikatgräsmarker	3,2	Tillfredsställande	9
6410 - Fuktängar	0,2	Otillfredsställande	10
6510 - Slätterängar i låglandet	0,1	Otillfredsställande	11
9070 - Trädklädd betesmark	7,0	Tillfredsställande	12
1308 - Barbastell (<i>Barbastella barbastellus</i>)	X	Tillfredsställande	14
Total areal	42,9		

Uppföljning

Länsstyrelsen ansvarar för att uppföljning av bevarandemål genomförs. Uppföljningen ska ske enligt de manualer för skyddade områden som har tagits fram av Naturvårdsverket. Mätbara mål, så kallade målindikatorer, ska registreras i databasen SkötselDOS. Dessa målindikatorer följs sedan upp. Målsättningen är att kunna se om de bevarandemål som satts upp i bevarandeplaner och skötselplaner uppfylls, att skötseln fungerar och att Natura 2000-naturtyperna och arterna har gynnsamt tillstånd.

Uppföljning av skötseln, som är en viktig del i bevarandemålen, kan eventuellt komma att kontrolleras via den ordinarie kontrollverksamheten för miljöersättningsåtaganden, men bör även följas upp för länets samtliga områden med hävdbehov genom regelbundna analyser för att se vilka områden som ingår i jordbruksblock med miljöersättning.

6270 - Silikatgräsmarker

Arealen 3,2 ha är fastställd i regeringsbeslut

Beskrivning

Naturtypen silikatgräsmarker består av öppna betesmarker med högst 30 % krontäckning av träd och buskar. Fältskiktet är artrikt och har ett stort inslag av hävdgynnade arter som trivs på kalkfattig och näringsfattig mark. Artrikedomen är uppkommen ur en lång period av hävd och naturtypen är beroende av en fortsatt beteshävd. Vegetationens sammansättning varierar beroende på underlag och geografisk belägenhet.

Silikatgräsmarkerna kan vara mycket örtrika och kan ibland hysa ovanliga växter. Örtrikedomen gör dem viktiga för många insekter, inte minst fjärilar och bin. Naturtypen kan uppträda i olika skepnader beroende på bland annat fuktighet och klimat.

Bevarandemål

Arealen av silikatgräsmarker (6270) ska vara minst 3,2 hektar i Natura 2000-området Kullarp. Regelbunden hävd ska präglade naturtypen. Ingen näringstillförsel, inklusive tillskottsutfodring av betesdjur, ska förekomma, och den som eventuellt finns ska minska för att på sikt helt försvinna. Ingen skadlig ansamling av förna ska finnas i området efter vegetationsperiodens slut. Träd och buskar ska utgöra enstaka till måttligt inslag och mindre ytor med blottad mark är ett positivt inslag. Artsammansättningen i fält- och bottenskiktet ska vara naturlig/karakteristisk för naturtypen, t.ex. fältgentiana, kattfot, ögontröst och slätterfibbla. Utöver en artrik flora ska silikatgräsmarkerna även bevara en artrik fauna, där främst flertalet fjärilar ska kunna fortleva. Artsammansättningen och näringstillgången ska vara naturlig. Igenväxningsvegetation ska inte förekomma.

Vad kan påverka negativt

Faktorer som kan påverka naturtypen negativt utöver den generella hotbilden på sidan 6:

- Minskat eller upphört bete leder på sikt till igenväxning av buskar och träd och utarmning av den hävdgynnade floran och faunan.

Bevarandeåtgärder

Åtgärderna som behövs för att det ska finnas goda förutsättningar för naturtypen inom Kullarp preciseras under rubriken: Områdets bevarandeåtgärder.

Bevarandestatus och bevarandetillstånd

Mindre jordbruksföretag slås ihop eller läggs ned och urbaniseringen fortsätter vilket gör att mindre eller svårbrukade marker som ofta hyser den största mångfalden tas ur bruk och växer eller planteras igen med skog. Eftersom gräsmarker minskar i utbredning har också flertalet av gräsmarksnaturtyperna och deras typiska arter en fortgående negativ utveckling. Ett stort antal typiska kärlväxter med höga naturvärden förekommer i silikatgräsmarkerna som historiskt troligen har brukats som slätteräng. För naturtypen silikatgräsmarker (6270) är förekomstarealen i boreal region (både inom och utanför Natura 2000-områden) idag 126 000 hektar och bevarandestatusen är dålig. För att uppnå en gynnsam bevarandestatus i samma område har ArtDatabanken (2013) uppskattat att det behövs 380 000 hektar av naturtypen.

Naturtypen (6270) i Natura 2000-området hävdas genom bete och ingår helt i miljöersättningen (2015), det finns även ett artrikt fältskikt. Skötseln är generellt god med ett gott betestryck och det finns endast mindre begränsade ytor med igenväxningskaraktär. Bevarandetillståndet anses därför som tillfredställande.

6410 - Fuktängar

Arealen 0,2 ha är fastställd i regeringsbeslut

Beskrivning

Fuktängar är en naturtyp som kan delas in i två undergrupper: fuktängar på neutrala till alkaliska kalkrika jordar med ett varierande vatteninnehåll och relativt artrika; samt fuktängar på surare jord, ibland torvrika, med blåtåtel, tåg- och starrarter. Fuktängarna i Kullarp tillhör undergruppen fuktängar på surare jord.

Fuktängar är beroende av hävd, antingen genom bete eller genom slåtter. De kan vara mycket örtrika och ibland hysa ovanliga växter. Örtrikedomen gör dem viktiga för många insekter, inte minst fjärilar och bin. De har också en mycket stor betydelse för fågellivet. Naturtypen är i normalfallet öppen med mindre än 30 % krontäckning av träd och/eller buskar. Fältskiktet ska ha en för naturtypen naturlig artsammansättning.

Bevarandemål

Arealen fuktängar (6410) ska vara minst 0,2 hektar i Kullarp. Regelbunden hävd ska påverka området. Dock får inte betet vara allt för hårt. Det ska inte finnas avvattande diken eller körspår som medför en negativ påverkan på naturtypens naturliga fuktighet. Träd- och/eller buskskikt får förekomma i måttlig mängd. Ingen skadlig ansamling av förna ska finnas i området efter vegetationsperiodens slut. Artsammansättningen ska vara naturlig/karakteristisk för naturtypen, främst i form av olika starrarter. De typiska arterna ska inte minska i antal och mängd utan helst öka. Ingen näringstillförsel, inklusive tillskottsutfodring av betesdjur, ska förekomma, och den som eventuellt finns ska minska för att på sikt helt försvinna. Ingen igenväxningsvegetation ska förekomma.

Vad kan påverka negativt

Faktorer som kan påverka naturtypen negativt utöver den generella hotbilden på sidan 6:

- Minskat eller upphört bete leder på sikt till igenväxning av buskar och träd och utarmning av den hävdgynnade floran och faunan.
- Dräneringar som torkar ut naturtypen.

Bevarandeåtgärder

Åtgärderna som behövs för att det ska finnas goda förutsättningar för naturtypen inom Kullarp preciseras under rubriken Områdets bevarandeåtgärder på sidan 6.

Bevarandestatus och bevarandetillstånd

Mindre jordbruksföretag slås ihop eller läggs ned och urbaniseringen fortsätter vilket gör att mindre eller svårbrukade marker som ofta hyser den största mångfalden tas ur bruk och växer eller planteras igen med skog. Eftersom gräsmarker minskar i utbredning har också flertalet av gräsmarksnaturtyperna och deras typiska arter en fortgående negativ utveckling. För naturtypen fuktängar (6410) är förekomstarealen i boreal region (både inom och utanför Natura 2000-områden) idag 27 400 hektar och bevarandestatusen är dålig. För att uppnå en gynnsam bevarandestatus i samma region har ArtDatabanken (2013) uppskattat att det behövs minst 110 000 hektar av naturtypen.

Naturtypen (6410) i Natura 2000-området hävdas genom bete och ingår helt i miljöersättningen (2015), det finns även ett relativt artrikt fältskikt. Betestrycket är relativt gott och skötseln lika så. Bevarandetillståndet för naturtypen anses trots detta vara otillfredsställande på grund av naturtypens ringa areal.

6510 - Slätterängar i låglandet

Arealen 0,1 ha är fastställd i regeringsbeslut

Beskrivning

Denna naturtyp utgörs av öppna slätterängar på torra till friska marker. Slåttern gynnar en stor arttäthet och artrikedom genom att den årliga slåttringen hindrar enskilda storvuxna arter från att ta överhanden i vegetationstäcket. Naturtypen består av öppna betesmarker med högst 30 % krontäckning av träd och buskar. Att hö bärgas och näring därigenom förs bort från marken bidrar ytterligare till större artrikedom bland kärlväxterna. Blomrika slättermarker har mycket stor betydelse för många organismer som är knutna till odlingslandskapet, inte minst för slättergynnade kärlväxter och många insekter, i synnerhet fjärilar och vildbin. Dagens mycket små arealer artrika slättermarker är förmodligen en starkt bidragande orsak till att många fjärilar minskat katastrofalt.

Bevarandemål

Arealen av (6510) ska vara minst 0,1 hektar i Kullarp. Regelbunden slätter för hand eller motormanuellt ska präglade gräsmarken. Träd och buskar ska utgöra måttligt inslag. Typiska arter inom grupperna kärlväxter (till exempel slättergubbe och slätterfibbla) och insekter (till exempel mindre bastardsvärmare och ängsmetallvinge) ska förekomma i sådan omfattning att dessa kan fortleva långsiktigt i området. Artsammansättningen och näringstillgången ska vara naturlig.

Vad kan påverka negativt

Faktorer som kan påverka naturtypen negativt utöver den generella hotbilden på sidan 6:

- Utebliven höbärgning leder till förnaansamling med utarmning av den hävdgynnade floran och faunan som följd.
- Årlig slätter vid fel tidpunkt, t.ex. för tidigt på säsongen när växterna ännu inte hinner sätta frö, leder med tiden till utarmning av den hävdgynnade floran och faunan.
- Svagt eller uteblivet efterbete under år med god återväxt efter slåttern kan leda till skadlig förnaansamling.

Bevarandeåtgärder

Åtgärderna som behövs utöver de generella åtgärderna för området på sidan 6:

Slätterängen ska regelbundet hävdas genom slätter (manuellt eller motormanuellt) efter att flertalet hävdgynnade arter har blommat och satt frö (vanligen tidigast i slutet av juli). Ytterligare en skörd kan tas senare på året för att kompensera för den ökade näringstillgången i nederbörden. Höet bärgas och näring därigenom förs bort från marken bidrar ytterligare till större artrikedom bland kärlväxterna. Efterbete av djur är positivt och fyller en liknande funktion som en extra skörd.

Bevarandestatus och bevarandetillstånd

Bevarandestatusen för nästan alla gräsmarker är negativ eftersom rationaliseringen av jordbruket fortsätter. Mindre jordbruksföretag slås ihop eller läggs ned och urbaniseringen fortsätter vilket gör att mindre eller svårbrukade marker som ofta hyser den största mångfalden tas ur bruk och växer eller planteras igen med skog. För naturtypen slätterängar i låglandet (6510) minskar förekomstarealen i boreal region (idag 2 100 hektar) och tillståndet är dåligt. För att uppnå gynnsam bevarandestatus i samma område behövs det uppskattningsvis 50 500 hektar slätteräng.

Trots att skötseln av slätterängen (6510) i Kullarp är bra anses bevarandetillståndet för naturtypen vara otillfredsställande på grund av dess ringa areal.

9070 - Trädklädd betesmark

Arealen 7,0 ha är fastställd i regeringsbeslut

Beskrivning

Trädklädda betesmarker är en naturtyp som kan delas in i två undergrupper: hagmarker med ett glest trädskikt av främst ek eller björk; samt betad skog där barrträd ofta är dominerande. De trädklädda betesmarkerna som finns i Kullarp tillhör undergruppen ekhagar.

Enligt naturtypens definition ska krontäckningen vara minst 30 % och max 75 % och en lång trädkontinuitet med inslag av gamla träd är viktigt. Bete förekommer normalt i naturtypen och det kan även finnas en historia av slätterhävd. Vidkroniga träd som växt upp i öppet solbelyst läge, måste även fortsättningsvis ha ljus och värme för att inte konkurreras ut. Många av de organismer som lever på dessa träd, t.ex. lavar och insekter, minskar vid ökad beskuggning. Den gynnsamma bevarandestatusen bör knytas an till de ekologiska krav som de, för naturtypen, karakteristiska arterna har, så att de kan finnas kvar eller öka i antal. Till trädklädda betesmarker är en mängd arter från olika organismgrupper knutna, främst kärleväxter, svampar, lavar och insekter. Det är viktigt med rekrytering av nya potentiella jätteträd. Äldre och/eller grova träd ska alltid lämnas kvar. Kontinuerligt tillskott av död ved är en förutsättning för många vedlevande svampar och insekter.

Bevarandemål

Arealen trädklädd betesmark (9070) ska vara minst 7,0 hektar i Natura 2000-området Kullarp. Området ska präglas av bete eller slätter och bibehålla och utveckla den hävdgynnade floran. Småskaliga naturliga processer, som t.ex. trädens föryngring, åldrande, avdöende, samt omkullfallna träd och luckbildning ska påverka dynamik och struktur. Förekomsten av gamla träd ska vara tämligen allmän och föryngringen av nya efterträdare. Nyrekryteringen av träd behöver dock inte ske över hela ytan samtidigt, utan enstaka träd under hävd. Trädskiktet ska vara olikåldrigt och flerskiktat. Krontäckningen är relativt gles och inte högre än att merparten av träden är solbelysta större delen av dagen och den hävdgynnade floran inte missgynnas. Död ved förekommer till gagn för vedlevande organismer. Arter som är knutna till de gamla träden eller den döda veden ska fortleva och på lång sikt helst öka i populationsstorlek och utbredning. Ingen skadlig förnaansamling ska finnas i slutet av vegetationsperioden. Igenväxning ska inte förekomma.

Vad kan påverka negativt

Faktorer som kan påverka naturtypen negativt utöver den generella hotbilden på sidan 6:

- Alltför kraftig röjning av buskar och träd så att organismer som är beroende av dessa strukturer missgynnas.
- Bristande träd- och buskföryngring hotar på sikt kontinuiteten av dessa strukturer i naturtypen.
- Avverkningar, annat än i naturvårdssyfte.
- Ökat graninslag i lövbärande hagmarker.
- Bortförsel av död ved påverkar vedlevande organismer negativt.

Bevarandeåtgärder

Åtgärderna som behövs för att det ska finnas goda förutsättningar för naturtypen inom Kullarp preciseras under rubriken Områdets bevarandeåtgärder på sidan 6.

Bevarandestatus och bevarandetillstånd

Mindre jordbruksföretag slås ihop eller läggs ned och urbaniseringen fortsätter vilket gör att mindre eller svårbrukade gräsmarker som ofta hyser den största mångfalden tas ur bruk och växer eller planteras igen med skog. Eftersom gräsmarkerna har minskat i utbredning har också flertalet av gräsmarksnaturtyperna och deras typiska arter en negativ utveckling. För naturtypen trädbeklädd betesmark (9070) uppskattas förekomstarealen i boreal region (både inom och utanför Natura 2000-områden) idag till 67 600 hektar och

Länsstyrelsen Östergötland

bevarandestatusen är dålig. För att uppnå gynnsam bevarandestatus i samma område behövs det uppskattningsvis 300 000 hektar.

Naturtypen (9070) i Kullarp hävdas genom bete och ingår helt i miljöersättningen fr.o.m. 2015. Betestrycket är överlag bra och skötseln god och endast mindre begränsade ytor med igenväxningskaraktär finns. Bevarandetillståndet anses därför vara tillfredsställande.

1308 - Barbastell, *Barbastella barbastellus*

Arten är fastställd i regeringsbeslut

Beskrivning

Barbastellen är en medelstor fladdermus, vikt 7-10 g, med mörkt brun eller svart päls. Pålshåren kan särskilt på ryggen ha vitaktiga spetsar som ger ett gråsprängt intryck. Öronen är framåtriktade, korta och breda, framtill sammanvuxna. På öronens ytterkant sitter ofta små hudlappar. Tragus, ögonlocket, har en förlängd smal del. Underarmens längd är 36,5-43,5 mm.

Artens norra kärnområde finns i norra Smålands och södra Östergötlands högland, till stor del belägna på hög höjd, upp till ca 300 meter över havet. Många av dessa förekomster finns i områden med ett välbevarat äldre kulturlandskap i form av byar med flera tätt näraliggande gårdar och ladugårdar. Dessa kolonimiljöer karaktäriseras av naturbetesmarker och ängar, ofta med rik tillgång på grova lövträd, varav många har hamlats. En viktig jaktbiotop utgörs också av trädgårdar av äldre typ som inte är alltför intensivt skötta. Öppna kärr och översilningsmarker är också vanliga inslag. Omgivningarnas jaktbiotoper kännetecknas av vidsträckta barrskogar med fläckvisa inslag av lövbestånd, gläntor och översilningskärr, miljöer som ännu präglas av tidigare skogsbyte. I södra Sverige är förekomsterna inte bara knutna till bebyggelse, utan oftare till äldre bestånd av bok, ek, eller blandad ädellövskog. Kolonierna ligger ofta nära betesmarker. Endast få kolonier är där kända från byggnader. Arten använder också utrymmet mellan öppna fönsterluckor och panel på hus liksom sådana ekonomibyggnader som har gavelspetsar som ligger utanpå den underliggande panelen som plats för vila eller kolonier.

Arten jagar oftast nära kolonierna men kan stundom flyga längre sträckor för jakt i skogen eller i grannbyarnas naturbetesmarker etc. Flera undersökningar visar att arten regelbundet flyger minst 4 km ut i omgivningarna. Under hösten kan arten uppträda i helt öppna, trädlösa landskap vid kusterna där insektsrikedomen är högre än i inlandet. Vid dåligt väder använder de ofta vind- och regnskyddade "lövtunnlar" i form av markvägar ut mot utmarken/skogen, omgivna av tätt lövverk såsom hasselbuskage. Arten är aktiv långt in på senhösten och är en av de första arterna som flyger på tidiga våren.

Yngelkolonier etableras i byggnader, i hålträd, ibland i holkar, eller under lös bark på gamla träd. I Sydsverige tyder alla observationer på att arten föredrar koloniplatser i gammal skog även då det finns bebyggelse på nära håll. De hittills kända förekomsterna utgörs alltid av få individer. Endast undantagsvis förekommer mer än tio vuxna djur. Övervintrande exemplar har i Sverige anträffats i jordkällare, gamla gruvor, samt i några slott och fästningar.

Arten anses inte någonstans företa långa flyttningar. Inget tyder på att svenska barbastellerna lämnar landet för övervintring. Under hösten förflyttar sig emellertid en del individer ut mot kusterna eftersom födotillgången där kan vara högre än i inlandet. Detta förklarar observationer av arten på uddar i havet såsom Hoburgen, Ottenby, Kåsehuvud, Revnabben och Falsterbo.

Arten är speciellt inriktad på att ta fjärilar, inte minst småfjärilar, men tar även flera andra smådjursgrupper, t.ex. tvåvingar och spindlar. Födotillgängligheten beror säkert på rikedomen och artsammansättningen av insekter som produceras i hagmarker, ängar, trädgårdar, lövridåer och längs markvägar etc.

Bevarandemål

Odlingslandskapet vid Kullarp ska fortsätta hävdas och utvecklas på ett sådant sätt att en variation av öppna och mer slutna partier som gynnar den biologiska mångfalden och inte minst fladdermöss bibehålls. Landskapselement som medför att det skapas en variation i lokalklimat (lövdungar, "lövtunnlar", buskridåer m.m.) och ger goda förutsättningar för en rik insektsfauna ska bevaras och vårdas. Gamla hamlade träd och andra hålträd ska skötas och nya efterföljare ska skapas på sikt. Byggnader som har eller kan komma att ha

stor betydelse för fladdermusfaunan ska bevaras och vid renoveringar hanteras på ett sådant sätt att de långsiktigt kan nyttjas av fladdermössen utan att det för den skull hindrar människors nyttjande. Detta innebär inte att renoveringar ska förbjudas men att de ska genomföras på ett sådant sätt och vid en sådan tidpunkt att man inte riskerar att skada nuvarande fladdermuspopulationer.

Vad kan påverka negativt

Faktorer som kan påverka arten negativt:

- Barbastellens sällsynthet talar för att artens krav på jaktbiotoper kan vara kritisk för dess förekomst. Fortsatt tillbakagång av jordbruket med betesdjur, hävd av hagar och ängar, skogsbete etc. i skogsbygder och på höglandet är negativt för arten. Omföring av betespräglad äldre skog till produktionsskog kan vara huvudorsaken till artens tillbakagång i norr. Omföring av äldre typer av trädgårdar till moderna, bl.a. med maskinklippta gräsmattor, är negativt för arten.
- Renovering av byggnader med förekomst av barbastell.
- Avverkning som inte lämnar tillräcklig mängd gamla och döda träd med lös bark och för arten andra lämpliga håligheter. I Sydsverige gäller detta speciellt gamla bokskogar.
- Störning från människor och maskiner m.m. på övervintringsplatser (jordkällare, gruvor, valv och gångar i fästningar) eller platser för dygnsvila under sommaren.
- Tills dess att artens benägenhet att jaga på hög höjd vid rik insekttillgång har klarlagts bör inte vindkraftverk etableras där arten förekommer.

Bevarandeåtgärder

Bevarandeåtgärder som behövs för barbastellen utöver de generella åtgärderna på sidan 6:

Framtida bevarandeinsatser för barbastell bör koncentreras till kända förekomster, främst till den trakt i norra Småland och södra Östergötland där sannolikt en betydande del av landets totalpopulation finns och därför bör Kullarp vara ett område som prioriteras. Kända och väl dokumenterade jaktbiotoper bör redan nu skyddas och vårdas genom nuvarande miljöstödsinsatser eller vid behov genom samrådsavtal, skötselavtal eller reservatsbildning. Ytterligare forskning är nödvändig för att utreda artens exakta krav i fråga om jaktbiotoper och miljöns sammansättning för att upprätthålla livskraftiga bestånd och målformuleringar i olika planer bör därefter justeras vid behov. Yngelkolonier måste eftersökas och skyddas där de anträffas. Övervintringsplatser måste skyddas effektivt mot störningar. Barbastellernas födosöksbiotoper, aktivitetsområden, födosöksbeteenden och födoval m.m. behöver klarläggas genom fortsatt forskning. Fortsatta inventeringar för att söka av återstående delar av Sydsverige med sannolik förekomst av arten måste genomföras. Barbastellen är dessutom listad i bilaga 4 till direktivet, om arter som kräver strikt skydd under hela sin livscykel.

Bevarandet av det varierade lokalklimatet, som ger goda förutsättningar för en rik insektsfauna, är viktigt i området. Gamla hamlade träd och andra hålträd bör skötas och nya efterföljare, både till gamla och hamlade träd, bör skapas på sikt.

Bevarandestatus och bevarandetillstånd

Barbastellen har i sitt kärnområde i norra Småland och södra Östergötland oftast tillhåll i eller nära byar i skogslandskapet, till stor del belägna på hög höjd över havet (upp till ca 300 m.ö.h.). Arten reproducerar sig med säkerhet i Kalmar, Jönköpings, Östergötlands och Västra Götalands län, men sannolikt även i Skåne och Gotlands län. Observationer av barbastell är dessutom gjorda i Blekinge och Kronobergs län. Arten är även observerad på Öland. Barbastellen är en av de sällsyntaste fladdermusarterna i Västeuropa och den är hotad i ett flertal länder.

Barbastellen är rödlistad i Sverige där den tillhör kategorin Sårbar (VU). Dagens Sverigepopulation ligger uppskattningsvis på 500-900 individer i boreal region (både inom och utanför Natura 2000-områden). För att

Länsstyrelsen Östergötland

uppnå gynnsam bevarandestatus behövs uppskattningsvis 2000 individer i samma område. Bevarandestatusen i landet är dålig och går i boreal region mot att bli ännu sämre, men i kontinental region har populationen ökat.

I Kullarp har arten påträffats i samband med fladdermuspejling med detektor och vid manuell inventering. Det har rört sig om några enstaka individer men då arten sällan har några större populationer på de platser de finns är detta ändå mycket intressant. Arten har påträffats vid två olika inventeringstillfällen, 2004 och 2015. Detta tyder på att området hyser en population vars behov tillfredsställs. Bevarandetillståndet för arten i området anses vara tillfredställande.

Kartor

Kartor som visar områdets läge, yttergränser, naturtypernas utbredning, fornlämningar, samt äldre ekonomiska kartor finns sist i planen.

Dokumentation

Webbsidor/databaser:

Artportalen, <https://www.artportalen.se>, (2016-11-24).

Länsstyrelsen Östergötland, <http://www.lansstyrelsen.se/ostergotland>, (2016-11-24).

Naturvårdsverket, <http://www.naturvardsverket.se/>, (2016-11-24).

Skyddad natur, <http://skyddadnatur.naturvardsverket.se/>, (2016-11-24).

Ängs- och betesmarksinventeringen (TUVVA), <http://www.jordbruksverket.se/> (2016-11-24).

Riksantikvarieämbetets fornlämningsregister (RAÄ-id Västra Ryd 43:1), http://www.fmis.raa.se/cocoon/forn_sok/search.html, (2016-11-24).

Dokument:

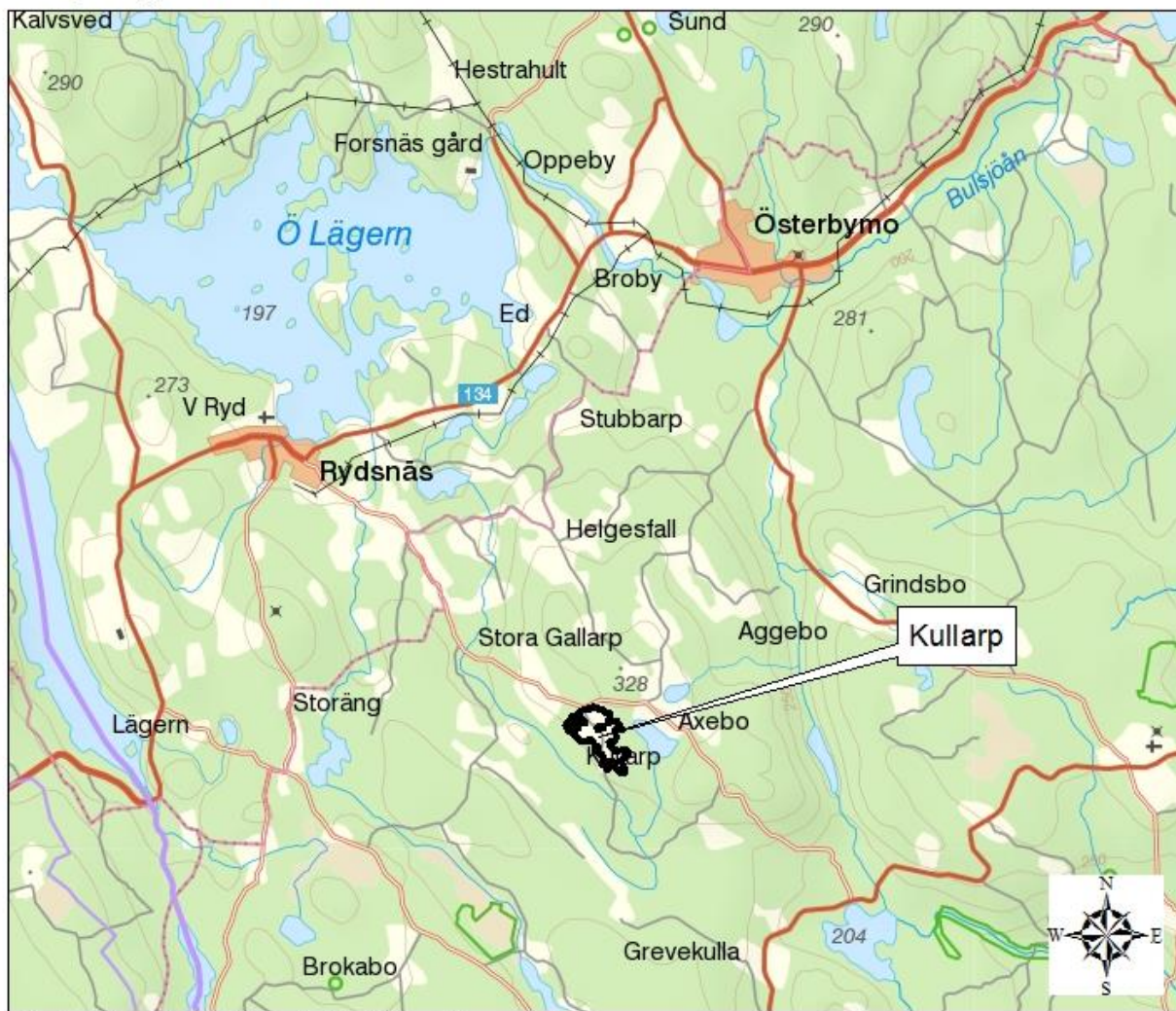
Naturvårdsverkets vägledningsdokument för habitat och ArtDatabankens vägledningar för arter.

Wenche Eide (red.), Arter och naturtyper i habitatdirektivet - bevarandestatus i Sverige 2013, ArtDatabanken SLU, Uppsala, 2014.

Bevarandeplan för Kullarp Natura 2000-område, fastställd 2009-10-05.


Åtgärdesprogram för barbastell, 2015-2019, Naturvårdsverket 2015.

Topografisk karta



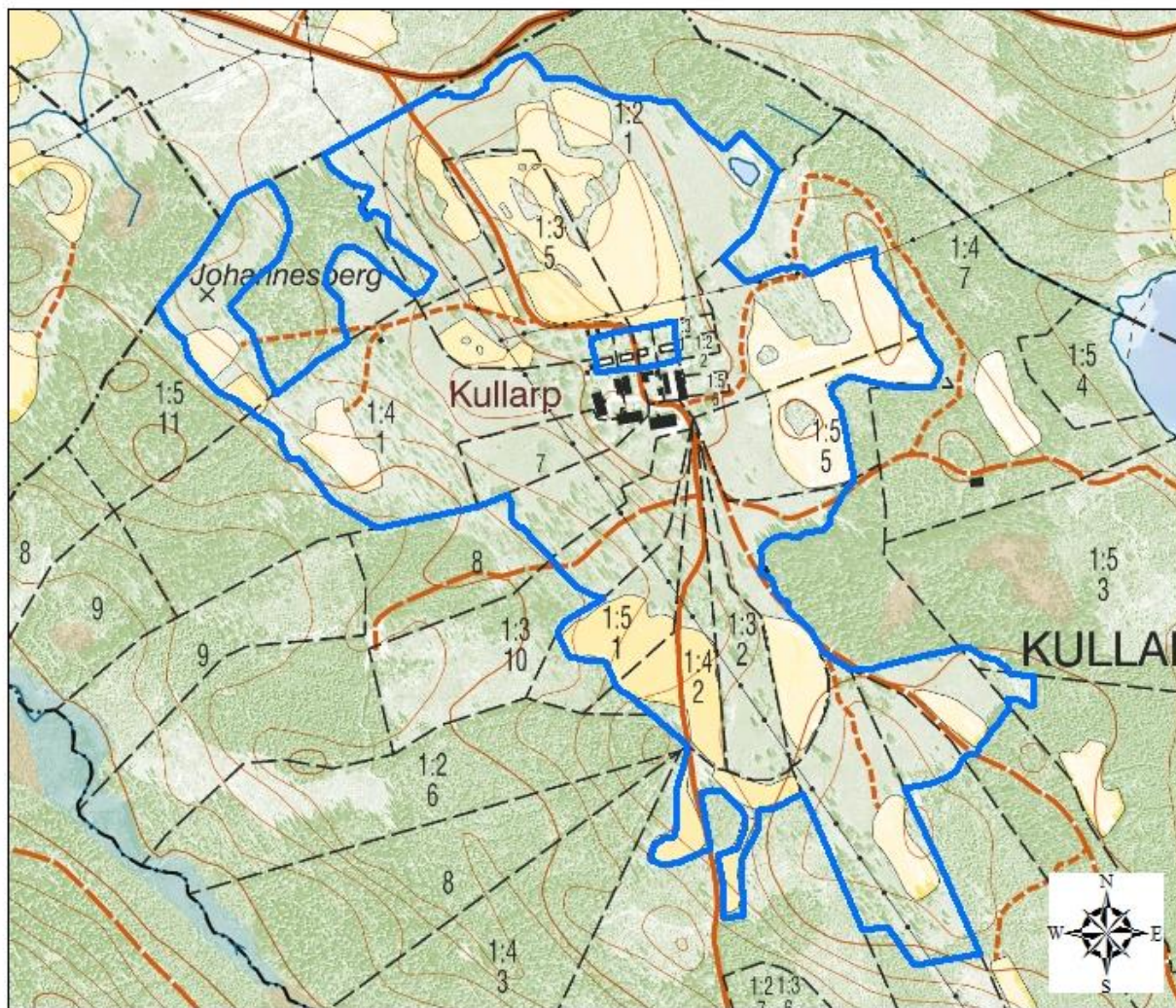
©Naturvårdsverket och ©Lantmäteriet Geodatasamverkan

0 1,5 3 6 9
Kilometers

 Natura 2000-området


Översigtskartan visar att Natura 2000-området ligger strax sydväst om Österbymo i Ydre kommun.

Ekonomisk karta



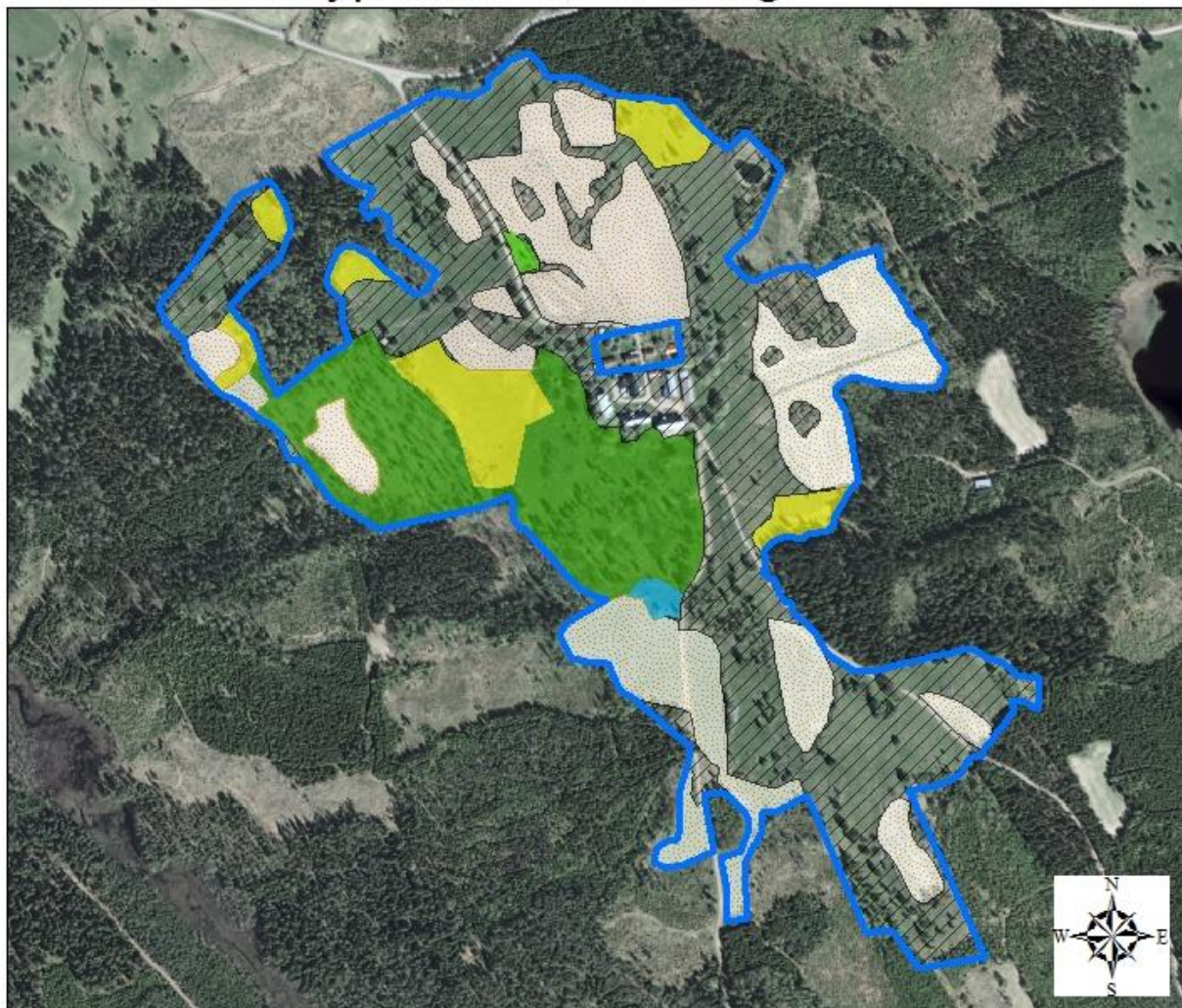
©Naturvårdsverket och ©Lantmäteriet Geodatasamverkan

0 125 250 500
Meters

 Natura 2000-området

Fastighetskartan visar yttergränserna på Kullarp.

Natura 2000-områdets avgränsningar och N2000-naturtypernas utbredning



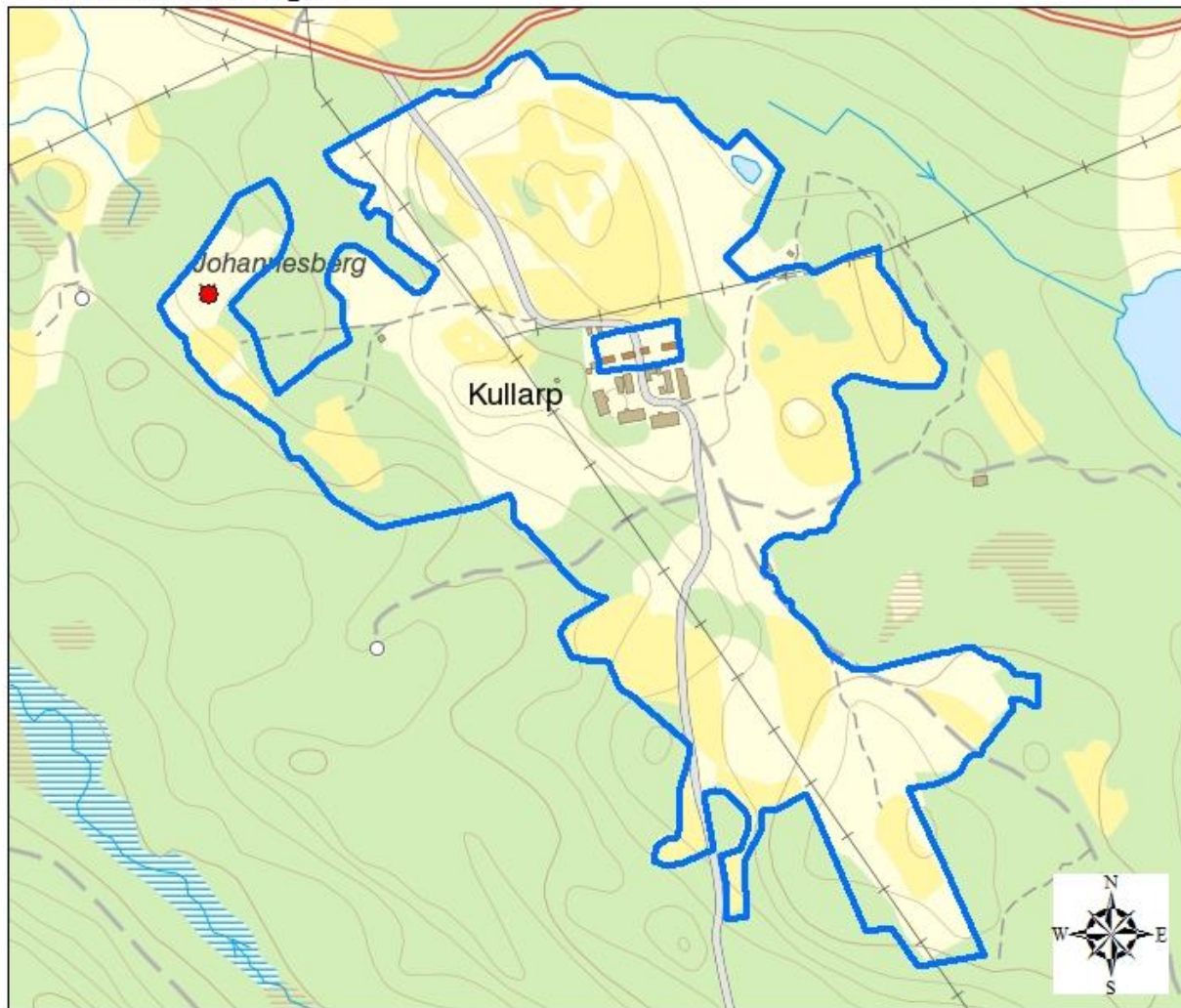
©Naturvårdsverket och ©Lantmäteriet Geodatasamverkan

0 125 250 500
Meters

	Natura 2000-området	
	6270 Silikatgräsmarker	3,2 ha
	6410 Fuktängar	0,2 ha
	6510 Slätterängar i låglandet	0,1 ha
	9070 Trädklädd betesmark	7,0 ha
	Annan naturtyp	
	Akermark	



Flygfotot visar naturtypernas utbredning i området.

Fornlämningar



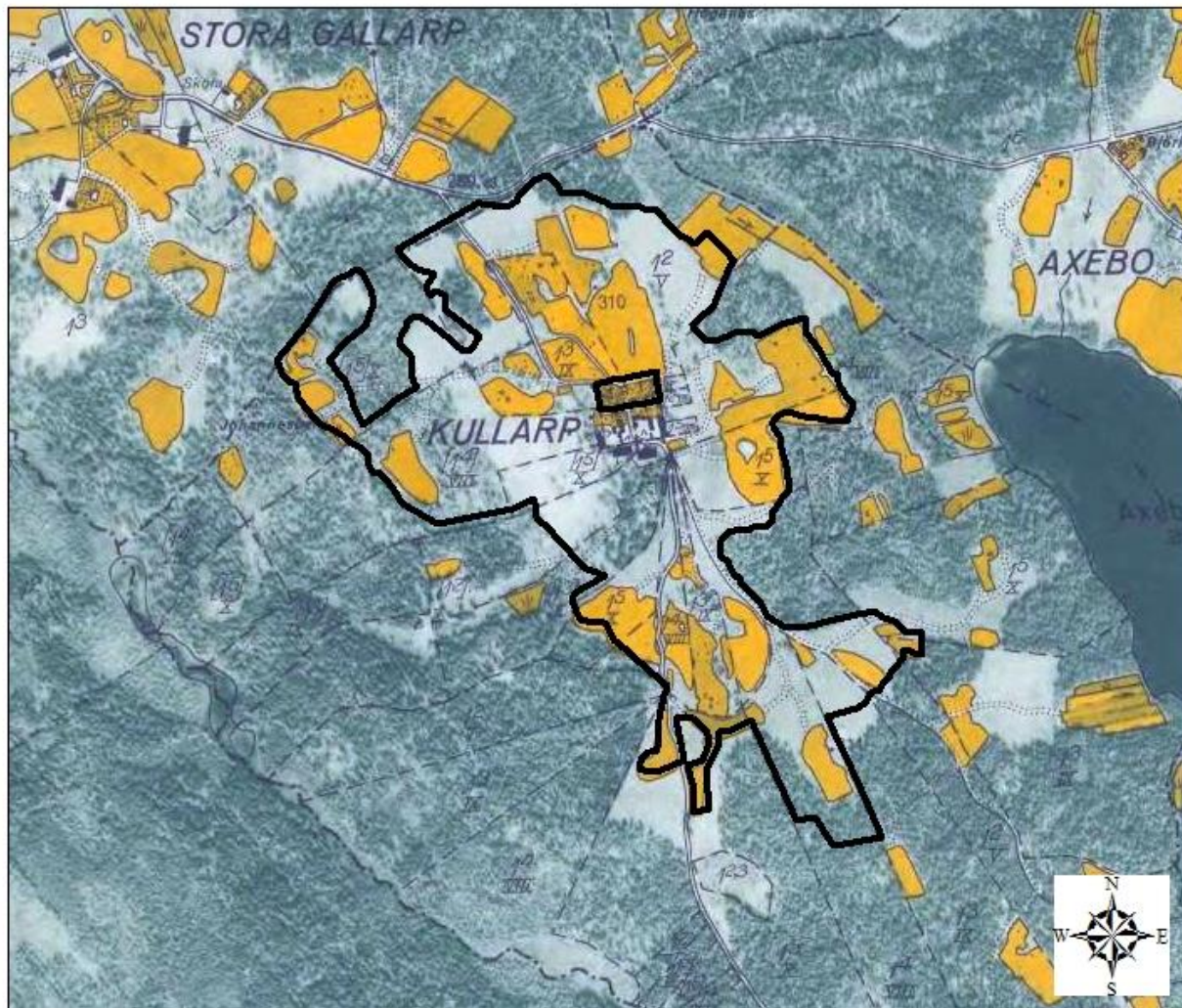
©Naturvårdsverket och ©Lantmäteriet Geodatasamverkan

0 125 250 500
Meters

 Natura 2000-området
 RAÄ Fornlämningar (FMIS) punkt

Fornlämningsskarta visar vart den kända fornlämningen (Västra Ryd 43:1), i form av ett torp, finns.

Ekonomisk karta från 30- och 40-talet



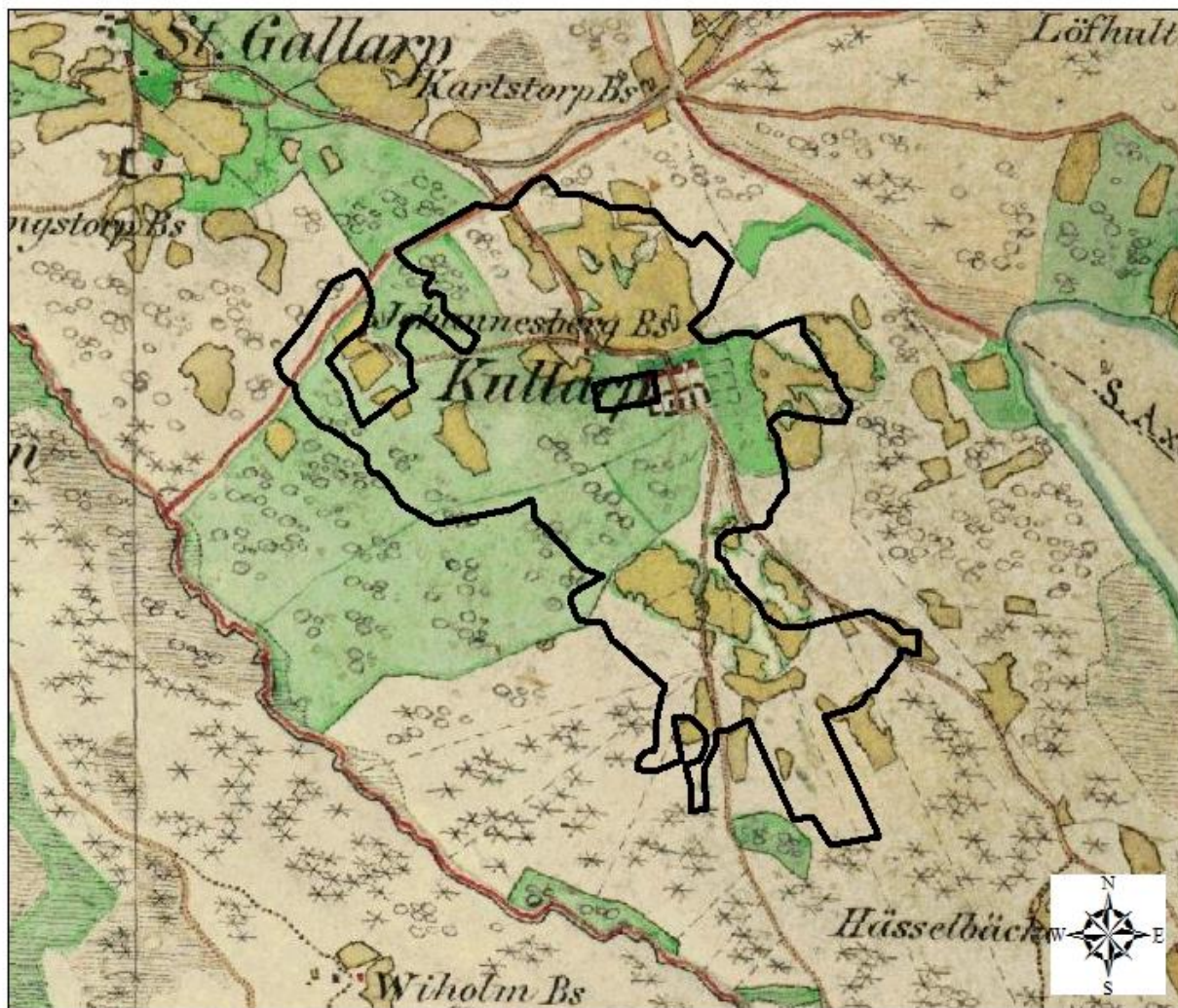
©Naturvårdsverket och ©Lantmäteriet Geodatasamverkan

0 175 350 700
Meters

 Natura 2000-området

Den ekonomiska kartan från 30- och 40-talet över området visar att även delar som idag är betesmark varit åker relativt nyligen.

Härads-karta



©Naturvårdsverket och ©Lantmäteriet Geodatasamverkan

0 175 350 700
Meters

 Natura 2000-området

Härads-kartan, från slutet av 1800-talet, visar att stora delar av området tidigare varit äng, som har odlats upp och i vissa fall återgått till att bli betesmark.