



LÄNSSTYRELSEN
ÖSTERGÖTLAND



Pinnarpsbäcken i närheten av motorcrossbanan.

Foto: © Thomas Johansson

Bevarandeplan för Natura 2000- området Pinnarpsbäcken/Stenån SE0230390



Natura 2000

Natura 2000 är ett ekologiskt nätverk av värdefulla naturområden inom EU. Syftet är att hejda utrotningen av djur och växter samt att hindra att deras livsmiljöer förstörs. Utpekandet av Natura 2000-områden bygger på krav som finns i EU:s fågeldirektiv och art- och habitatdirektiv. Alla medlemsländer ska peka ut områden dels för fåglar som anges i EU:s fågeldirektiv, dels för naturtyper och arter som anges i art- och habitatdirektivet. Genom utpekandet åtar sig länderna att bevara de utpekade värdena i områdena långsiktigt. Natura 2000-nätverket är en av hörnstenarna i EU:s arbete för att bevara biologisk mångfald. I fågeldirektivet och habitatdirektivet listas 170 naturtyper och cirka 900 växt- och djurarter som särskilt värdefulla. 90 av naturtyperna och drygt 100 av djur- och växtarterna i habitatdirektivets bilaga 1 och 2 finns i Sverige. Därtill häckar i vårt land regelbundet cirka 60 av de fåglar som listas i bilaga 1 i fågeldirektivet.

Bevarandeplaner

För varje Natura 2000-område ska Länsstyrelsen ta fram en beskrivning. Detta görs i särskilda bevarandeplaner, men beskrivningen kan också ingå i en skötselplan om området även är naturreservat. I planen finns en beskrivning av området med bevarandesyfte och bevarandemål för de naturtyper och arter som ska bevaras, och det ska framgå hur skyddet kan bidra till en gynnsam bevarandestatus för naturtyperna och arterna. Även hot mot Natura 2000-området och behov av bevarandeåtgärder, till exempel skydd eller skötsel, ska beskrivas. Bevarandeplanen underlättar förvaltningen av området och tillståndsprövningar enligt miljöbalken genom att den ger viktig information om området till bland annat markägare, myndigheter, exploatörer och naturvårdsförvaltare.

Bevarandeplanen utarbetas och fastställs av Länsstyrelsen, som även är ytterst ansvarig för att målsättningen med området uppfylls. Det gäller även för de bevarandeåtgärder och den naturvårdsskötsel som kan krävas för att bevara värdena, i den mån markägare eller andra brukare inte har möjligheten eller skyldigheten via andra lagar eller avtal att göra detta (till exempel miljöersättningar). Bevarandeplanen revideras när ny kunskap tillkommer eller när förutsättningar ändras - den är ett "levande dokument". Det gör det möjligt för alla att bidra med ny kunskap och synpunkter genom att kontakta Länsstyrelsen.

I bevarandeplanen redovisas gränser, naturtyper och arter enligt bästa tillgängliga kunskap. I de fall där ny kunskap har tillkommit, har Länsstyrelsen för avsikt att föreslå dessa ändringar till regeringen när nästa tillfälle ges. Framtida naturvårdsarbete kan komma att leda till ytterligare ny kunskap som i sin tur kan leda till behov av justeringar av Natura 2000-områdets gränser, naturtyper eller arter. Vid förvaltning och tillståndsprövning är det viktigt att utgå från de befintliga värdena, inte bara de regeringsgodkända, varför det är av vikt att bevarandeplanen redovisar dessa, även om de inte har hunnit bli regeringsgodkända ännu.

Bevarandeplanen är inte ett juridiskt bindande dokument. För formell reglering av till exempel skydd eller skötsel kan andra beslut behövas, till exempel skyddsbeslut för naturreservat. Reglerna enligt eventuella skyddsbeslut gäller parallellt med den tillståndsplikt som gäller i Natura 2000-områden.

Tillståndsplikt och samråd

För att inte skada naturvärden krävs tillstånd för verksamheter eller åtgärder som på ett betydande sätt kan påverka miljön eller utpekade arter i ett Natura 2000-område. Det kan även gälla åtgärder utanför Natura 2000-området, om de kan påverka miljön eller utpekade arter i området. Det är påverkan på de naturmiljöer och/eller arter som skyddas i området som är grunden för prövningen oavsett var källan till störningen ligger geografiskt. Detta regleras i miljöbalken (7 kap 27-29§§). Tillståndskravet aktualiseras när en verksamhet eller åtgärd kan påverka miljön i ett Natura 2000-område på ett betydande sätt, det vill säga när det finns risk för skada. Då det kan vara svårt att avgöra vilka åtgärder som kan påverka naturvärdena i Natura 2000-området behöver man samråda med Länsstyrelsen före genomförandet. Vid skogsbruksåtgärder hålls dock samråd med Skogsstyrelsen istället. Mer information finns hos Länsstyrelsen, läs på webben eller kontakta en handläggare.

För verksamheter och åtgärder som direkt hänger samman med eller är nödvändiga för naturvårdsskötsel och naturvårdsförvaltning av ett Natura 2000-område, i syfte att långsiktigt bevara de naturtyper och/eller arter som skyddas, krävs inte tillstånd.

Innehåll

	Sida
Området.....	5
3260 - Mindre vattendrag.....	8
9010 - *Taiga.....	11
Dokumentation	13



LÄNSSTYRELSEN
ÖSTERGÖTLAND

Bevarandeplan för Natura 2000 - området SE0230390 Pinnarpsbäcken

Kommun: Kinda

Områdets totala areal: 6,3 hektar

Markägarförhållande: Privat

Bevarandeplanen fastställd av Länsstyrelsen: 2016-12-19

Regeringsbeslut, historik:

Regeringen föreslår att området är av gemenskapsintresse (pSCI): 2004-04

Fastställts som ett område av gemenskapsintresse (SCI): 2005-01,

Regeringen förklarar området som ett särskilt bevarandeområde (SAC): 2011-03

Naturtyper och arter som ska bevaras i området:

3260 - Mindre vattendrag

9010 - *Taiga

*) = Prioriterad art eller naturtyp i EU:s Natura 2000-bevarandearbete.

Området

Bevarandesyfte

Det överordnade bevarandesyftet för Natura 2000-nätverket är att bidra till bevarandet av biologisk mångfald genom att bibehålla eller återskapa gynnsam bevarandestatus för de naturtyper och arter som omfattas av EUs fågeldirektiv eller art- och habitatdirektiv. För det enskilda Natura 2000-området är det överordnade syftet att bevara eller återställa ett gynnsamt tillstånd för de naturtyper och arter som förekommer i området.

Prioriterade bevarandevärden:

Inom Natura 2000-området Pinnarpsbäcken/Stenån prioriteras naturtypen mindre vattendrag (3260). Bäckan är ovanligt lite påverkad av mänsklig aktivitet och drygt fem kilometer långa sträckan inom Natura 2000-området är. Naturvärden som ska bevaras är en god vattenkvalité samt en säsongsvarierad flödesregim, goda spridningsmöjligheter och lämpliga substrat med lekmiljöer för typiska arter.

Motivering:

Pinnarpsbäcken är utpekad som riksintresse för naturvården eftersom ån är hemvist för över nio fiskarter och dessutom reproduktionslokal (plats) för ett öringbestånd. Bäckan är ovanligt opåverkad av mänskliga ingrepp och den över fem kilometer långa bäcksträckan hyser flera unika miljöer med kanjonformationer, forsar och naturskogar med en hög andel död ved. Natura 2000-området ligger dessutom inom länets värdestrakter för granblandskog och triviallövv.

Prioriterade åtgärder:

All strandskog behöver undantas kalavverkning för att skapa en buffertzon kring hela naturtypen mindre vattendrag samt kring bäcken uppströms Natura 2000-området.

Främja död ved i och kring vattendraget.

Beskrivning av området

Den del av bäcken som är utpekad som Natura 2000-område sträcker sig mellan en damm 700 meter norr om Välen och ned till Övre Föllingen. Vattendrag börjar vid sjön Välen och slingrar sig ned till Övre Föllingen, hyser en fin lokal för öring. Därtill passerar vattendraget Humlehögsravien som är en ovanlig geologisk formation. Humlehögsravien saknar motsvarigheter i Östergötland. Omkringliggande skog vid ravien är även klassat som nyckelbiotop av Skogsstyrelsen. Skogen domineras av klippskog, gran och glasbjörk och har rikligt med död ved med många lågor som ligger i och kring Pinnarpsbäcken.

Flera hotade arter förekommer inom Pinnarpsbäcken Natura 2000-område, bland annat: lake (nära hotad, NT), knärot (NT), trådbrosklav (starkt hotad, EN), broktigel (EN), ringlav (sårbar, VU), liten blekspik (VU), timmerskapania (EN), skugglobmossa (EN), stubbtrådmossa (NT), vedtrappmossa (NT) och bitter taggsvamp (VU).

Merparten av bäcken slingrar sig genom skog, bredden på bäcken varierar mellan tre till åtta meter med ett snitt på fyra meter. Botten består till större del av grus och sten. Vattnet strömmar fram med omväxlande lugna som forsande partier. Förutom ovan nämnda kanjondal finns andra intressanta limniska miljöer, så som

raviner, blockrika forsar och kvillar. En spännande karaktär för bäcken är den stora variationen vad gäller strandzonen, med översilningspartier med strutbräken och rik flora samt bitvis steniga stränder.

På flera ställen uppströms är det tveksamt om vandrande öring kan passera. Vattenflödet och hela vattendragets längd är ändå viktigt för att partier nedströms ska vara av en god kvalitet. Vattendraget är utpekad som nationellt värdefullt inom miljömålsarbetet.

Nio fiskarter har påträffats vid elfiske i bäcken (abborre, bäcknejonöga, elritsa, gers, gädda, lake, mört, sutare och öring). Även signalkräfta förekommer i vattendraget.

Utmed bäcken, utanför natura 2000-området, finns ett antal närliggande markpartier som är av källkaraktär och som är viktiga, då vatten kommer till bäcken via dessa partier. Även andra skogsområden och tillflöden som ligger utanför Natura 2000-området är av vikt för naturvärdena i Natura 2000-området.

Områdenas bevarandeåtgärder

Art- eller naturtypsspecifika åtgärder preciseras under respektive naturtyp.

Allmän reglering av skydd och skötsel:

Markavvattning är åtgärder som utförs för att avvattna mark, för att sänka eller tappa ur ett område eller för att skydda mot vatten om åtgärderna syftar till att varaktigt öka en fastighets lämplighet för något visst ändamål. Markavvattning kräver alltid tillstånd (11 kap. 13 § miljöbalken). I Östergötland är det dessutom förbjudet att avvattna mark. Ansökan om dispens och tillstånd till markavvattning prövas i normalfallet av Länsstyrelsen.

Det generella strandskyddet omfattar land och vattenområden 100 meter från strandlinjen vid normalt vattenstånd. Strandskyddets syfte är att bevara allmänhetens tillgänglighet samt växt- och djurlivet vid stränderna. Strandskyddet gäller vid hav, sjöar och vattendrag enligt 7 kapitlet 13 § i miljöbalken. Det är inte tillåtet att göra något som försämrar livsvillkoren för växter och djur eller begränsar allmänhetens tillträde till det strandskyddade området. Under vissa förutsättningar och i undantagsfall kan dispens ges för en åtgärd som strider mot förbudet i strandskyddslagstiftningen.

Bevarandeåtgärder:

För att stärka naturvärdena inom områdena samt bidra till ett mindre intensivt skogsbruk kring Natura 2000-områdena bör myndigheterna (främst skogsstyrelsen) informera om och främja användandet av gröna skogsbruksplaner, hyggesfritt skogsbruk, skogscertifiering eller frivilliga avsättningar i angränsande marker.

Tabell 1: En generell sammanställning av bevarandeåtgärder omnämnda i den aktuella bevarandeplanen.

Bevarandeåtgärd	När	Var	Prioritet
Bevara samt främja död ved i vatten och landmiljö, gärna med minst nio stammar per 100 meter	Ett tillfälle inom tre år, därefter översyn/åtgärder av död ved med tioårsintervall	Utmed bäckens sträckning där det finns behov och är lämpligt	1
Undanta minst 15 meter skogsmark från trakthyggesbruk för att skapa buffertzoner kring bäcken	Kontinuerligt	Mark som ligger i anslutning till Pinnarpsbäcken i och uppströms natura 2000-området	1
Utreda samt besluta om möjligheterna/behovet av att stärka skyddet av skogen som inte är biotopskyddad	Inom tre år	Naturtypen Taiga som inte är biotopskyddad	2
Möjliggöra fiskvandring vid dammen uppströms Natura 2000-området	Inom tio år	Dammen uppströms (utanför) Natura 2000-området	2
Främja ett mindre intensivt skogsbruk	Kontinuerligt	Angränsande marker kring Natura 2000-området	2
Främja återväxten av lövträd	Vid behov	Hela Natura 2000-området, speciellt i strandzonen	2

Bevarandestatus och bevarandetillstånd

Bevarandestatus beskriver läget för naturtyperna i landet som helhet, medan *bevarandetillståndet* beskriver aktuellt läge inom Naturaområdet. Dessa beskrivs närmare under respektive naturtyp och art längre fram i planen. Här redovisas en sammanställning av bevarandetillståndet inom området.

Tabell 2 Naturtypsareal och förekomst av Natura 2000-arter (inte fåglar) inom Natura 2000-området. **Blå färg** innebär en förändring av art- eller arealförekomst jämfört med regeringsgodkända uppgifter angivna inom parentes. Länsstyrelsen kommer att föreslå förändringarna vid lämpligt tillfälle. *) = Prioriterad art eller naturtyp i EU:s Natura2000-bevarandearbete.

Naturtyp/art	Hektar/Förekomst	Bevarandetillstånd
3260 - Mindre vattendrag	3 (3,9)	Otillfredsställande
9010 - *Taiga	3,1 (2,4)	Otillfredsställande
Total areal	6,3	

Uppföljning

Länsstyrelsen ansvarar för att uppföljning av bevarandemål genomförs. Uppföljningen ska ske enligt de manualer för skyddade områden som har tagits fram av Naturvårdsverket samt Havs- och vattenmyndigheten. Mätbara mål, så kallade målindikatorer, ska registreras i databasen SkötselDOS. Dessa målindikatorer följs sedan upp. Målsättningen är att kunna se om de bevarandemål som satts upp i bevarandeplaner och skötselplaner uppfylls, att skötseln fungerar och att Natura 2000- naturtyperna och arterna har gynnsamt tillstånd.

Fisk. och bottenfaunan följs upp regelbundet i den regionala miljöövervakningen flera lokaler (platser) i bäcken.

3260 - Mindre vattendrag

Arealen på 3 hektar är inte fastställd i regeringsbeslut

Beskrivning

Naturtypen omfattar små till medelstora naturliga vattendrag eller delar av vattendrag i flacka landskap samt i skogs och bergslandskap. Naturliga variationer av vattenståndet och skiftande vattendynamik, med lugna till forsande vattendragssträckor, skapar en variation av strandmiljöer och bottenar med förutsättningar för hög biologisk mångfald. Vattendragen har en vegetation med inslag av flytbladsväxter, undervattensväxter och/eller akvatiska mossor. Naturtypen har en god vattenkvalité och en konnektivitet (fria vandringsvägar och flöde) inom och till anslutande vattensystem.

Öring och stensimpa förekommer oftast i vatten med god kemisk balans och lämpliga lekbottenar. Strandskogen är viktig för naturtypen eftersom den skuggar vattendraget samt att en varierad strandskog med både löv- och barrträd kontinuerligt kan ge en rik förekomst av död ved, både skugga och vedsubstrat är nödvändiga faktorer för många av naturtypens typiska arter.

Bevarandemål

Arealen av mindre vattendrag (3260) ska vara minst 3 hektar inom Natura 2000-området Pinnarpsbäcken. Naturtypen behöver en fungerande buffertzön utanför vattenmiljön som skapar kontinuitet i hydrologin, luftfuktigheten och riklig substrattillgång (till exempel död ved och sten). Skuggmiljöer ska prägla hela vattendraget. Vattenkvalitén ska vara god och vattenståndet ska tillåtas att variera med naturliga årsvariationer. Naturliga erosions- och sedimentationsprocesser ska finnas samt att positiva störningar kan förekomma som periodvis översvämning, tramp och bäverdämmen. Det ska inte finnas några avvattande eller tillrinnande diken eller körspår som medför negativ påverkan.

Fri konnektivitet (fria vandringsvägar och flöde) i vattendraget och mellan anslutande vattensystem ska finnas, eftersom det är nödvändigt för de typiska arternas fortlevnad. De typiska fiskarterna (här främst öring, elritsa och bäcknejonöga) ska finnas i livskraftiga bestånd som över tiden inte visar tecken på negativ påverkan. Det ska finnas ett art- och individrikt samhälle av typiska och karaktäristiska arter inom grupperna fiskar (till exempel havsöring och flodnejonöga) och bottenfauna (till exempel dag- och nattsländelarver).

Vad kan påverka negativt

-Reglering av vattenföringen är det största och vanligaste hotet mot naturtypen. Det gäller småskalig utbyggnad i kvarvarande oreglerade vattendragssträckor eller fortsatt/ökad påverkan i redan reglerade vatten, till exempel sänkt minimitappning och ökad korttidsreglering.

-Reglering och vattenuttag kan orsaka störd flödesdynamik, vandringshinder, överdämning av våtmarks- och strandområden, torrläggning av vattendragssträckor och/eller ändrade näringsförhållanden.

-Skogsbruk i kantzonerna av ån, likväl som längs små tillflöden till ån (och längs ån uppströms), kan också orsaka skador på naturtypen. Särskilt om det leder till att ingen skuggande skog lämnas vid vattnet och att avvattning och körskador leder till att slam rinner ut i vattendragen. Markavvattning/ skyddsdikning ger ökad avrinning och risk för erosion. Båda ingreppen kan orsaka grumling och igenslamning av botten samt förändrad hydrologi i strandmiljön. Även områden vid ån som översvämmas ibland är känsliga mot grävningar, körskador och skogsbruk.

-Jordbruk: intensiv växtodling i strandzonen ökar risken för erosion/grumling samt läckage av närings- och bekämpningsmedel. Upphörd hävd och/eller skogsplantering av strandnära ängar och mader ökar igenväxningstakten i strandzonen.

-Kanalisering, fördjupning och invallning för att förhindra översvämning. Minskade vattenståndsvariationer och jämnare flöde orsakar mer ensartade botten och strandmiljöer och minskar förutsättningarna för arter som är beroende av naturlig flödesdynamik.

-Vattenuttag under lågflödesperioder innebär risk för uttorkning, förhöjda vattentemperaturer och syrgasbristytcken. Utsättning av främmande arter, eller fiskstammar kan ändra konkurrensförhållanden, sprida smitta och/eller orsaka genetisk kontaminering.

-Fiske: Ett för stort fisketryck på fiskarterna i vattendragen kan hota inte bara fiskarten själv utan även påverka ekosystemet som helhet.

-Vägar/järnvägar och skogsbilvägar; anläggning, underhåll och trafik kan orsaka grumling och utsläpp av miljöfarliga ämnen i diken och vattendrag. Broar och vägtrummor kan utgöra vandringshinder och vara flaskhalsar vid höga flöden (med risk för utspolning av vägbankar mm).

-Utsläpp av föroreningar från punktkällor, till exempel avlopp, industri, täkt eller annan verksamhet. Försämrade vattenkvalitet orsakad av antropogena diffusa källor - försurning, miljögifter (inklusive metaller) och eutrofiering. Kalkning av omgivande stränder och våtmarker förändrar de fysiska och kemiska förutsättningarna för strandmiljöernas naturligt förekommande arter. Kalkning av naturligt sura vattendrag påverkar förutsättningarna för de arter som är anpassade till naturligt sura förhållanden.

Bevarandeåtgärder

I Pinnarpsbäcken finns ett definitivt vandringshinder vid ett museum en kort bit uppströms Natura 2000-området. En viktig pusselbit för att bäcken ska uppnå gynnsamt bevarandetilstånd är att möjliggöra fiskvandring förbi dammen vid museet uppströms Natura 2000-området. Genom att möjliggöra fiskvandring får alla akvatiska organismer nedströms tillgång till cirka 700 meter längre bäcksträcka samt sjön Välen.

För att säkerställa vattenkvaliteten behöver buffertzoner omkring och uppströms Natura 2000-området lämnas obrukade på jordbruksmark och oavverkade i skogsmark. Med stöd av 26 kap 9 § MB får Skogsstyrelsen meddela de förelägganden och förbud som behövs för att bibehålla kvalitéerna i ett vattendrag. Nyanläggning av markavvattning försämrar vattenkvaliteten och enligt 11kap. 14 § MB gäller ett generellt markavvattningsförbud i hela länet.

Öringen leker årligen i Pinnarpsbäcken och arten behöver samt utnyttjar vatten i skuggmiljöer. Därför är det ytterst viktigt att skuggningen av bäcken inte försämras och att träden inom en buffertzon kring bäcken inte tas ned så att ljusinstrålningen av vattnet ökar. Buffertzonernas storlek ska utformas i samråd med ansvarig myndighet (Skogsstyrelsen i skogsmark). Beroende på de lokala förutsättningarna bör buffertzonen kring vattendraget variera från 15 till 50 meter breda på respektive sida av vattendraget. Lövträd ska prioriteras framför barrträd i strandzonen kring vattendraget.

Död ved är ett viktigt substrat i vattenmiljön, all död ved som finns inom området ska därför lämnas inom Natura 2000-området. Vissa biotopförbättrande åtgärder (till exempel utplacering av block och sten) i Natura 2000-området kommer gynna främst öring men även de andra typiska arterna. Eventuella naturvårdsåtgärder bör utgå ifrån de åtgärder som finns föreslagna i biotopkarteringen av Pinnarpsbäcken år 2006.

Bevarandestatus och bevarandetilstånd

Bevarandestatusen för naturtypen mindre vattendrag (3260) är otillfredsställande i hela Sverige utom i den alpina regionen. Detta trots att flera restaureringar har genomförts på senare tid. Fortfarande pågår en kraftig påverkan av mindre vattendrag ofta i form av övergödning eller fysisk påverkan (till exempel rensningar och vandringshinder).

Pinnarpsbäcken ingår Östergötlands elfiskeprogram och är referenslokal för bottenfauna samt biotopkarterades år 2006. Öringbeståndet har bedömts förekomma i normala till låga tätheter.

En liten del (under 20 procent) av Pinnarpsbäcken är påverkad av rensning vilket är ovanligt lite och gör bäcken extra värdefull med avseende på vattendragets naturlighet och konnektivitet. Endast ett vandringshinder i form av en kvarndamm återfinns i bäcken uppströms Natura 2000-området och är ett definitivt vandringshinder för öring. Det finns gott om lekmiljöer och substrat (bland annat död ved) i bäcken

delar av bäcken. I vattendraget återfinns även de typiska fiskarna öring, elritsa och bäcknejonöga. Bevarandetillståndet anses sammanvägt som otillfredsställande i Pinnarpsbäcken Natura 2000-område.

9010 - *Taiga

Arealen 3,1 hektar är inte fastställd i regeringsbeslut

Beskrivning

Naturtypen förekommer främst i den boreala zonen på fuktiga näringsrika marker till torra och näringsfattiga. Trädskiktets krontäckningsgrad är normalt 30 till 100 procent och utgörs av gran, tall, björk, asp, rönn och sälg, ibland även med inslag av andra inhemska arter. Naturtypen taiga innefattar även brandfält och stormfällningar som då kan innebära en lägre krontäckning. Det kanske viktigaste elementet för naturtypen är den döda veden som hyser en lång rad vedlevande svampar och insekter, dessutom är veden födosöks- och boplatser för många fågelarter. Naturtypen delas vanligen in i flera olika undergrupper beroende på dominerande trädslag samt successionsstadier.

Skogen i Natura 2000-området Pinnarpsbäcken är en blandskog som präglas av trädslagen klibbal, gran och glasbjörk. Skogen följer bäcken på båda sidor och det finns gott om död ved samt lodytor och bergväggar.

Bevarandemål

Arealen av taiga (9010) ska vara minst 3,1 hektar. Krontäckningen ska variera mellan tätare och glesare beskogad mark med ett olikåldrigt och flerskiktat trädskikt. Naturtypen ska präglas av arterna gran, glasbjörk och klibbal. Det ska finnas tämligen allmänt med grov död ved till exempel torrträd, hålträd, liggande stockar, halvdöda träd eller branddödade träd. Förekomsten av äldre träd ska vara riklig och det ska finnas en föryngring av ovan nämnda arter.

Naturliga processer som trädens föryngring, åldrande och avdöende samt omkullfallna träd och luckbildning är positivt och ska förekomma inom området. Typiska och karaktäristiska arter ska kunna fortleva långsiktigt i området och det ska finnas en art- och individrik förekomst av dessa arter inom följande grupper: insekter (till exempel skalbaggar); mossor (till exempel vedtrappmossa); svampar (till exempel tickor) och lavar.

Vad kan påverka negativt

-Exploatering i eller i anslutning till området.

-Avverkning, röjning, gallring utgör hot genom att lämpliga strukturer förstörs eller borttages. Även åtgärder i intilliggande områden kan vara skadliga genom att de påverkar lokalklimatet i beståndet av intresse. Undantag kan finnas där åtgärden syftar till att utveckla något annat naturvärde.

-Produktionshöjande åtgärder i skogsbruket, exempelvis gödsling, markberedning, plantering och användandet av främmande trädslag.

-Tillförsel av kalk eller aska. Kan ge skador på vegetationen, främst områdets mossor och lavar.

-Dikning och större markskador inom eller i anslutning till området. Förutom den mekaniska skadan kan hydrologin påverkas och naturmiljön förändras.

-Fragmentering. I den mindre skalan kan exempelvis skogsbilvägar leda till fragmentering av vissa organismers populationer, medan andra organismer påverkas negativt när skogsbestånden blir alltför isolerade i landskapet.

-Nedfall av kemiska ämnen. Vissa kemiska ämnen har förmågan att direkt skada organismer, men kan också påverka hela naturmiljön. Så har till exempel vissa kväveföreningar den effekten att de är skadliga för svampar och lavar, samtidigt som de kan vara gödande och ge förändringar i vegetationen. Andra skadliga ämnen är svavel- och metallföreningar.

-Brist på naturlig störning. Arter förekommer ofta bara i vissa stadier i skogens utveckling. Om den naturliga dynamiken uteblir kan det få som följd att de ingående arternas habitat försvinner. Detta gäller särskilt brand som verkar över stora ytor, men andra viktiga dynamiska processer är översvämning, vind, påverkan av däggdjur och angrepp av insekter och svamp.

-Viltbetesskador. Onaturligt höga stammar av älg och annat hjortvilt som kan förhindra förnyring av vissa trädslag.

-Främmande (invasiva) arter som har potential att skada eller konkurrera ut den lokalt naturliga floran och faunan.

Bevarandeåtgärder

Naturtypen taiga i Natura 2000-området Pinnarpsbäcken ska till stor del lämnas för naturlig utveckling. Huvudsyftet med området är att bevara och skapa en kontinuitet i trädskiktet för att säkerställa en god miljö i och kring vattendraget Pinnarpsbäcken. Vissa naturvårdsåtgärder kan dock behövas för att kompensera minskad frekvens av naturliga störningsprocesser.

I och med att området är Natura 2000-område krävs samråd med Länsstyrelsen/Skogsstyrelsen vid avverkningar och röjningar som kan påverka naturvärdena negativt, även huggningar av enstaka värdefulla träd eller bortförel av grov död ved. Vid samråd som rör skogsbruksåtgärder i skog kontaktas Skogsstyrelsen. Idag är större delen av naturtypen Taiga skyddad genom skogsstyrelsens biotopskydd. En mindre del av naturtypen dock i dagsläget (2016) inte ett reglerat skydd av trädvärdena. Eftersom de typiska arterna inom Natura 2000-området är beroende av äldre träd och död ved (naturlig utveckling av skogen) bör länsstyrelsen utreda om även denna del av Natura 2000-området kan få ett förstärkt skydd. Området är lämpligt att skydda genom en långsiktigt hållbar sydd och förvaltning utav trädvärdena vilket ofta kan resultera i ekonomisk kompensation för markägaren. På grund av högt betestryck från klövvilt kan det även behövas åtgärder som förbättrar återväxten av lövträd inom hela naturtypen.

Bevarandestatus och bevarandetillstånd

Naturtypen 9010 förekommer i hela landet med tyngdpunkten av utbredningen i den boreala zonen. Marker som normalt brukas som produktionsskogar tillhör ofta naturtypen taiga och det är endast i de fjällnära regionerna som det finns kvar betydande områden med äldre skog i sena successionsstadier. Naturtypen taiga (9010) har en negativ utveckling eftersom skogsbruket i marker med höga naturvärden och fjällnära skog fortsätter, dessutom har intresset för biobrännslin, skogsgödsling och skogsodling med främmande trädarter ökat under senare år. Samtidigt har hänsynen vid skogsavverkning ökat och arealen skyddad skog har utökats. År 2013 var förekomstarealen av taiganaturtypen i hela landet 20 714 kvadratkilometer och för att naturtypen 9010 ska uppnå gynnsam bevarandestatus behövs det uppskattningsvis 42 985 kvadratkilometer.

Bevarandestatusen för naturtypen taiga (9010) är idag dålig i den boreala regionen och utvecklingen är övervägande negativ.

I Natura 2000-området har inget betydande skogsbruk förekommit i modern tid och skogen befinner sig i ett sent successionsstadium. Det förekommer olika former av död ved och området hyser många rödlistade arter i flera olika organismgrupper. Även småskaliga naturliga processer förekommer. Bevarandetillståndet anses ändå som otillfredsställande eftersom cirka 22 procent av naturtypen inte har ett långsiktigt reglerat skydd (de skyddade delarna är biotopskyddsområde).

Dokumentation

Webbsidor/databaser:

Artportalen, <https://www.artportalen.se>, (2016-07-06)

Länsstyrelsen Östergötland, <http://www.lansstyrelsen.se/ostergotland>, (2016-07-06)

Naturvårdsverket, <http://www.naturvardsverket.se>, (2016-07-06)

Skyddad natur, <http://skyddadnatur.naturvardsverket.se>, (2016-07-06)

Skogsstyrelsen, <http://www.skogsstyrelsen.se/skogens-parlor>, (2016-07-06)

Dokument:

Edlund, (2011), Naturvärdesinventering av 257 vattendrag i Östergötland

J. Weslien, O. Widenfalk, (2009), Naturhänsyn Skogsskötselserien nummer 14

Länsstyrelsen, (2007), Bevarandeplan för Pinnarpsbäcken/Stenån SE0230390

Naturvårdsverkets vägledningsdokument för naturtyper och arter

P. Gustafsson, (2006), Biotopkartering av åtta vattendrag inom Östergötlands läns basinventering

P. Tibblin, P.E. Larson, L. Gezelius, U. Hjalte, L. Holmstrand, M. Ibbe, (2012), Plan för restaurering av värdefulla sötvattenmiljöer i Östergötland Länsstyrelsen Östergötland, rapport 2012:14.

Wenche Eide (red.), Arter och naturtyper i habitatdirektivet - bevarandestatus i Sverige 2013, ArtDatabanken SLU, Uppsala, 2014.

Bilagor:


Bilaga 1, Kartor över Natura 2000-området

Bilaga 1

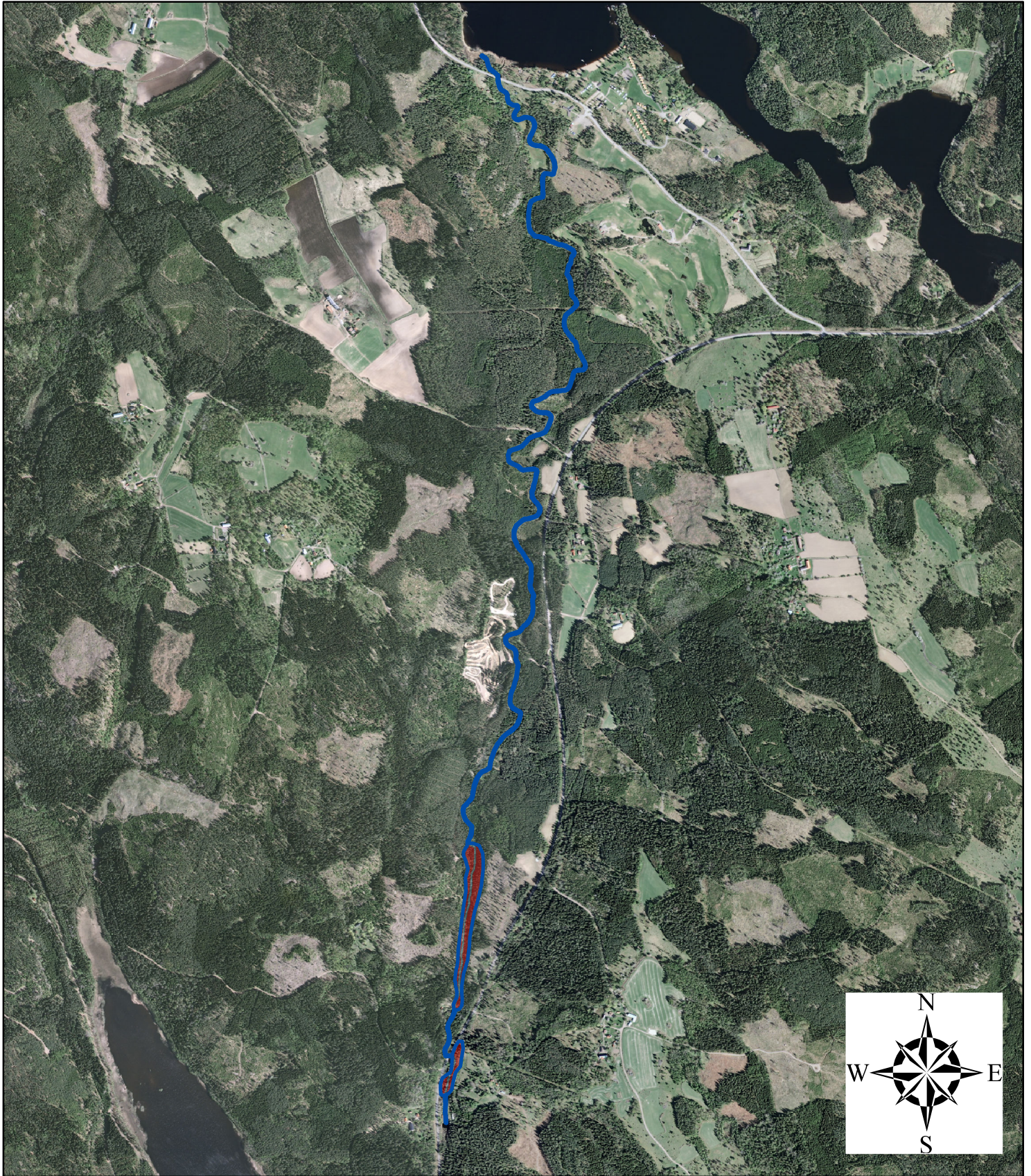
Översiktskarta




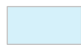

0 0,5 1 2 3 4 Kilometer

 Natura 2000-område

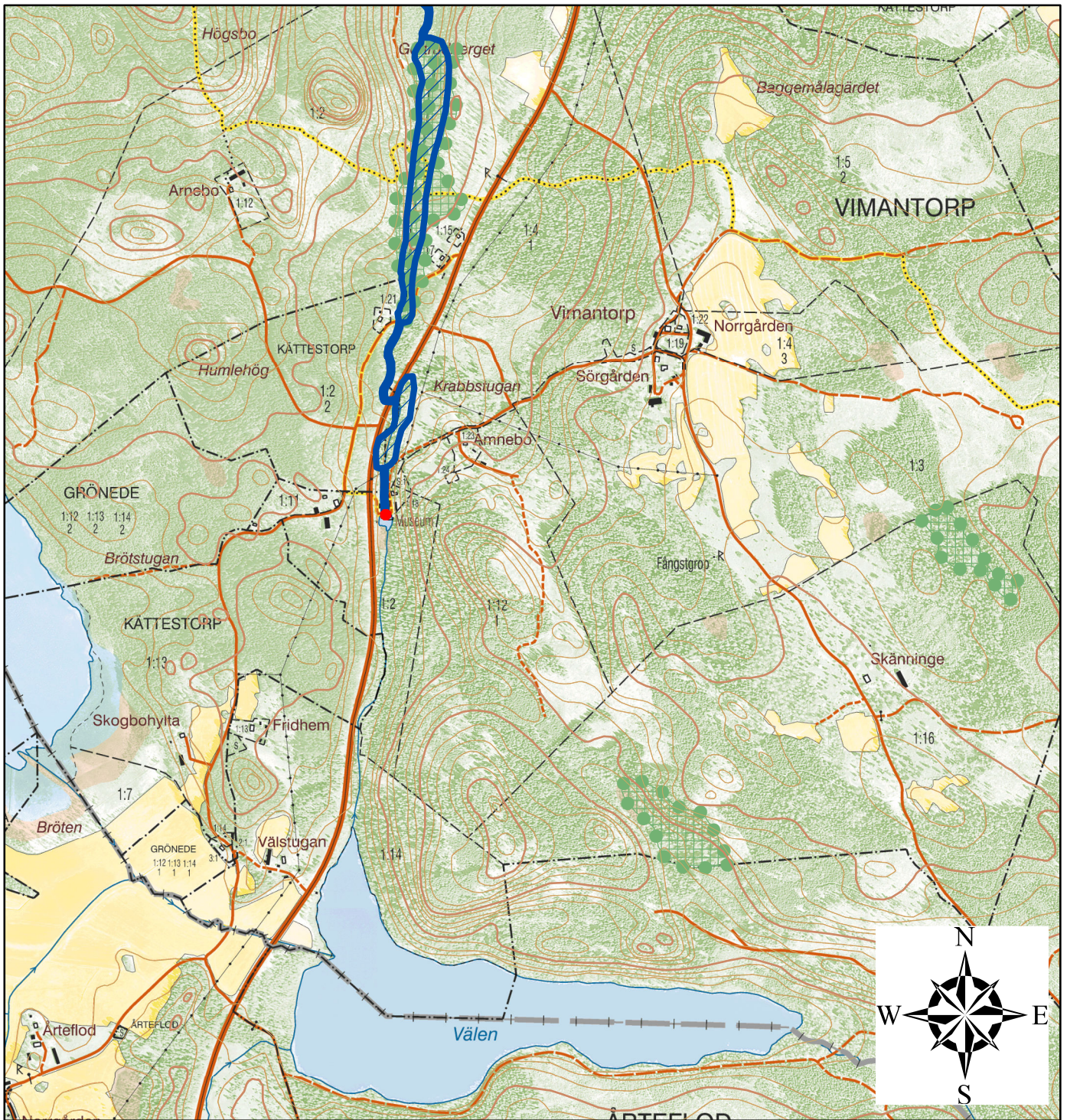
Natura 2000- områdets avgränsning ocn Natura 2000- naturtyper inom området



0 0,25 0,5 1 1,5 2 Kilometer

-  Natura 2000-område
-  3260 - Mindre vattendrag 3 hektar
-  9010 - Taiga 3,1 hektar


Biotopskyddsområden samt vandringshinder i och kring den södra delen av Natura 2000-området

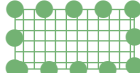


0 75 150 300 450 600 Meter

© Naturvårdsverket &
© Lantmäteriet Geodatasamverkan

● LstE Vandringshinder BIS


 Natura 2000-område (SCI)

 SKS Biotopskydd

Ekonomisk karta



0 0,25 0,5 1 1,5 2 Kilometer

 Natura 2000-område