



LÄNSSTYRELSEN  
ÖSTERGÖTLAND



Överst: utsikt mot Eggebyholmen. Underst: kransalgsvegetation samt musselbank.

Foto: © Eva Siljeholm och Jonas Edlund

# **B**everandeplan för Natura 2000-området Södra Bråviken SE0230389



## **Natura 2000**

Natura 2000 är ett ekologiskt nätverk av värdefulla naturområden inom EU. Syftet är att hejda utrotningen av djur och växter samt att hindra att deras livsmiljöer förstörs. Utpekandet av Natura 2000-områden bygger på krav som finns i EU:s fågeldirektiv och art- och habitatdirektiv. Alla medlemsländer ska peka ut områden dels för fåglar som anges i EU:s fågeldirektiv, dels för naturtyper och arter som anges i art- och habitatdirektivet. Genom utpekandet åtar sig länderna att bevara de utpekade värdena i områdena långsiktigt. Natura 2000-nätverket är en av hörnstenarna i EU:s arbete för att bevara biologisk mångfald. I fågeldirektivet och habitatdirektivet listas 170 naturtyper och cirka 900 växt- och djurarter som särskilt värdefulla. 90 av naturtyperna och drygt 100 av djur- och växtarterna i habitatdirektivets bilaga 1 och 2 finns i Sverige. Därtill häckar i vårt land regelbundet cirka 60 av de fåglar som listas i bilaga 1 i fågeldirektivet.

## **Bevarandeplaner**

För varje Natura 2000-område ska Länsstyrelsen ta fram en beskrivning. Detta görs i särskilda bevarandeplaner, men beskrivningen kan också ingå i en skötselplan om området även är naturreservat. I planen finns en beskrivning av området med bevarandesyfte och bevarandemål för de naturtyper och arter som ska bevaras, och det ska framgå hur skyddet kan bidra till en gynnsam bevarandestatus för naturtyperna och arterna. Även bl.a. hot mot Natura 2000-området och behov av bevarandeåtgärder, t.ex. skydd eller skötsel, ska beskrivas. Bevarandeplanen underlättar förvaltningen av området och tillståndsprövningar enligt miljöbalken genom att den ger viktig information om området till bl.a. markägare, myndigheter, exploitörer och naturvårdsförvaltare.

Bevarandeplanen utarbetas och fastställs av Länsstyrelsen, som även är ytterst ansvarig för att målsättningen med området uppfylls. Det gäller även för de bevarandeåtgärder och den naturvårdsskötsel som kan krävas för att bevara värdena, i den mån markägare eller andra brukare inte har möjligheten eller skyldigheten via andra lagar eller avtal att göra detta (t.ex. miljöersättningar). Bevarandeplanen revideras när ny kunskap tillkommer eller när förutsättningar ändras - den är ett "levande dokument". Det gör det möjligt för alla att bidra med ny kunskap och synpunkter genom att kontakta Länsstyrelsen.

I bevarandeplanen redovisas gränser, naturtyper och arter enligt bästa tillgängliga kunskap. I de fall där ny kunskap har tillkommit, har Länsstyrelsen för avsikt att föreslå dessa ändringar till regeringen när nästa tillfälle ges. Framtida naturvårdsarbete kan komma att leda till ytterligare ny kunskap som i sin tur kan leda till behov av justeringar av Natura 2000- områdets gränser, naturtyper eller arter. Vid förvaltning och tillståndsprövning är det viktigt att utgå från de befintliga värdena, inte bara de regeringsgodkända, varför det är av vikt att bevarandeplanen redovisar dessa, även om de inte har hunnit bli regeringsgodkända ännu.

Bevarandeplanen är inte ett juridiskt bindande dokument. För formell reglering av t.ex. skydd eller skötsel kan andra beslut behövas, t.ex. skyddsbeslut för naturreservat. Reglerna enligt eventuella skyddsbeslut gäller parallellt med den tillståndsplikt som gäller i Natura 2000- områden.

### **Tillståndsplikt och samråd**

För att inte skada naturvärden krävs tillstånd för verksamheter eller åtgärder som på ett betydande sätt kan påverka miljön eller utpekade arter i ett Natura 2000-område. Det kan även gälla åtgärder utanför Natura 2000-området, om de kan påverka miljön eller utpekade arter i området. Det är påverkan på de naturmiljöer och/eller arter som skyddas i området som är grunden för prövningen oavsett var källan till störningen ligger geografiskt. Detta regleras i miljöbalken (7 kap 27-29§§). Tillståndskravet aktualiseras när en verksamhet eller åtgärd kan påverka miljön i ett Natura 2000-område på ett betydande sätt, det vill säga när det finns risk för skada. Då det kan vara svårt att avgöra vilka åtgärder som kan påverka naturvärdena i Natura 2000-området behöver man samråda med Länsstyrelsen före genomförandet. Vid skogsbruksåtgärder hålls dock samråd med Skogsstyrelsen istället. Mer information finns hos Länsstyrelsen, läs på webben eller kontakta en handläggare.

För verksamheter och åtgärder som direkt hänger samman med eller är nödvändiga för naturvårdsskötsel och naturvårdsförvaltning av ett Natura 2000-område, i syfte att långsiktigt bevara de naturtyper och/eller arter som skyddas, krävs inte tillstånd.



LÄNSSTYRELSEN  
ÖSTERGÖTLAND

# Bevarandeplan för Natura 2000-området SE0230389 Södra Bråviken

Kommun: Norrköping

Områdets totala areal: 1 455,5 hektar

Markägareförhållanden: Privata, statliga och kommunala

Bevarandeplanen fastställd av Länsstyrelsen: 2016-08-24

Regeringsbeslut, historik:

SPA: 2004-04-01, regeringsbeslut M2002/3916/Na, pSCI: Nej, SCI: Nej, SAC:  
Nej

## Arter som ska bevaras i området:

### **A021 - Rördrom, *Botaurus stellaris***

A039 - Sädgås, *Anser fabalis*

A043 - Grågås, *Anser anser*

### **A045 - Vitkindad gås, *Branta leucopsis***

A059 - Brunand, *Aythya ferina*

A061 - Vigg, *Aythya fulihula*

### **A081 - Brun kärrhök, *Circus aeruginosus***

### **A094 - Fiskgjuse, *Pandion haliaetus***

A125 - Sothöna, *Fulica atra*

### **A140 - Ljungpipare, *Pluvialis apricaria***

### **A151 - Brushane, *Caladris pugnax***

### **A157 - Myrspov, *Limosa lapponica***

### **A190 - Skräntärna, *Sterna caspia***

### **A193 - Fishtëarna, *Sterna hirundo***

### **A194 - Silvertärna, *Sterna paradisaea***

A391 - Storskarv, *Phalacrocorax carbo sinensis*

Arter markerade med **Fet text** är listade i fågeldirektivets bilaga 1. Övriga arter ingår i listan över vanligt förekommande våtmarksfåglar inom Natura 2000-områden. I regeringsbeslut anges kanadagås (*Branta canadensis*) som ingående art. Länsstyrelsen bedömer att arten kom med på felaktiga grunder och ska därför tas bort.

## Innehåll

Sida

Området Södra Bråviken .....	5
A021 - *Rördrom, Botaurus stellaris .....	12
A039 - Sädgås, Anser fabalias .....	13
A043 - Grågås, Anser anser.....	15
A045 - Vitkindad gås, Branta leucopsis.....	15
A059 - Brunand, Aythya ferina.....	16
A061 - Vigg, Ayhya fulihula .....	18
A081 - Brun kärrhök, Circus aeruginosus.....	19
A094 - Fiskgjuse, Pandion haliaetus.....	21
A125 - Sothöna, Fulica atra.....	22
A140 - Ljungpipare, Pluvialis apricaria.....	23
A151 - Brushane, Caladris pugnax .....	25
A157 - Myrspov, Limosa lapponica .....	26
A190 - Skräntärna, Sterna caspia.....	27
A193 - Fisktärna, Sterna hirundo .....	29
A194 - Silvertärna, Sterna paradisaea.....	30
A391 - Storskarv, Phalacrocorax carbo sinensis .....	31
Dokumentation.....	32

## Området Södra Bråviken

---

### Bevarandesyfte

Det överordnade bevarandesyftet för Natura 2000-nätverket är att bidra till bevarandet av biologisk mångfald genom att bibehålla eller återskapa gynnsam bevarandestatus för de naturtyper och arter som omfattas av EUs fågeldirektiv eller art- och habitatdirektiv. För det enskilda Natura 2000-området är det överordnade syftet att bevara eller återställa ett gynnsamt tillstånd för de naturtyper eller arter som förekommer i området. Södra Bråviken ingår i ett regionalt nätverk med värdefulla simfågelmiljöer som finns inom och utanför skyddade områden i Bråviken.

### *Prioriterade bevarandevärden:*

Fågelarterna som prioriteras i området är de utpekade rovfågelarterna bland annat fiskgjuse, samt kolonihäckande vitfågelarter. De viktigaste miljöerna som de utpekade fågelarterna är beroende av är öar, skär, undervattensmiljöer inne i Ållonöfjärden, vassbälten samt strandängar. För att vattenmiljön ska ha en god status för födosökande fåglar behöver det bland annat finnas stora områden med

vegetationsklädda bottenar som har relativt klart vatten, domineras av höga kärlväxter och riklig förekomst av fisk.

### **Motivering:**

Södra Bråvikens Natura 2000-område utgör tillsammans med Natura 2000-områdena Svensksundsviken, Skenäs och Djurön ett stort fågelområde av internationell betydelse. Området har en betydande roll som rastlokal för flyttande fågelarter men även som födosöks- och häckningslokal. De grunda vikarna är dessutom en viktig uppväxtmiljö för fiskfaunan. Kolonihäckande vitfågelarter prioriteras eftersom de ökar häckningsframgången hos ett flertal av de utpekade fågelarterna, bland annat brunand och vigg. Att stora ansamlingar av fiskgjuse frekvent samlas i området visar också att födotillgången är god (det vill säga ett individrikt fågel- och fisksamhälle).

### **Prioriterade åtgärder:**

-Samverka för och arbeta med åtgärder som minskar uppgrumlingen/övergödning och därmed förbättra siktdjupet och vattenkvalitén.

-Införa tillträdesförbud eller motsvarande i störningskänsliga häckningsmiljöer samt utföra predator kontroll vid behov.

-Öka arealen hävdad strandäng samt förbättra kvalitén av områdets strandängar.

### **Beskrivning av området**

Södra Bråviken är ett stort Natura 2000-område som till stor del består av den grunda havsviken Ållonöfjärden med tillhörande strandängar och vassområden. Även en handfull öar och något djupare vattenområden strax utanför fjärden och norr om Svensksundsviken ingår i området. Tillsammans med Svensksundsviken är Södra Bråviken av internationell betydelse för rastande fåglar och är därför utnämnt till ett så kallat Ramsarområde. Södra Bråviken ligger också inom områden som är av riksintresse för naturvården, yrkesfisket samt högexploaterad kust. Utöver de utpekade arterna förekommer även en mängd andra fågelarter regelbundet inom Södra Bråviken några exempel är: tofsvipa, rödbena, gluttonnäppa, grönbena, kärrens näppa, sångsvan, kricka och trana.

Den östra delen av Södra Bråviken utgörs av Ållonöfjärden med omgivande strandmiljöer. Ållonöfjärden är en grund vik med ett medeldjup på mindre än två meter, viken avgränsas bland annat av öarna Vargrundet och Kalvholmen. Utanför öarna finns stora områden där djupet varierar från fyra till sex meter. Den stora grunda Ållonöfjärden utgör därför en god livsmiljö för makrofyter (undervattensvegetation) som breder ut sig och bildar stora ”mattor” av vegetation. De vegetationsklädda bottenarna är en av de viktigaste förutsättningarna för områdets höga naturvärden, bland annat genom deras betydelse för fågellivet och vikens funktion som lek- och uppväxtmiljö för fisk. Vid den senaste inventeringen (2015) av makrofyter återfanns 18 arter varav axslinga, hornsärv och borstnate var vanligast förekommande.

Undervattensvegetationens utbredning har minskat på senare år och är idag ovanligt gles samt har en grund djuputbredning. Idag återstår det fyra områden inom Ållonöfjärden som anses ha höga naturvärden med avseende på undervattensvegetationen: botten norr om Kalv- och Ljungholmen, viken mellan Hässelholmen och Uddehälle, viken öster om prästholmen samt området innanför Öarna och Hötomtaskär.

Strandängarna vid Ållonöfjärden som ligger innanför breda vassbälten är välutbildade och på våren, i vissa partier, utvecklas en blå bård innanför vassen. Vegetationszonerna framträder tydligt med rödsvingel, agnsäv, krypven och salttåg. Strandängarna är viktiga rast- och födosökslokaler under sträckperioden för arter som gluttsnäppa, svartsnäppa, kärrensäppa, småsnäppa, brushane, lungpipare, rödspov och myrspov. I och omkring Ållonöfjärden häckar fåglar som tofsvipa, brunand, kricka, brun kärnhök, silvertärna, skäggmes samt vitfågelkolonier med bland annat skrattmås, fisktärna, fiskmås och gråtrut.

Strandängarna är örtrika med hävdgynnade arter som kustarun, dvärgarun, höstfibbla, strandrödtoppa, blåsklöver, ormtunga, gulkämpar, tiggarranunkel, kärresälting samt hästsvans och ältranunkel. Öster om Varaåns mynning övergår havsstrandängarna inåt land i en kalkfuktäng. Här växer en tydligt kalkgynnad flora med bland annat skogsnycklar, ängsnycklar, majviva, honungsblomster, loppstarr, stallört och tätört. Här trivs också den missgynnade kalkkärresgrynsnäcken (*Vertigo geyeri*) och Smalgrynsnäcken (*Vertigo angustior*). Även de delar av strandängarna/betesmarkerna som finns i direkt anslutning till Södra Bråvikens Natura 2000-område är av stor betydelse för att området ska behålla sin karaktär samt flora och fauna.

I Södra Bråviken finns en handfull mindre öar och skär. Öarna är mycket viktiga häckningslokaler för fågelfaunan eftersom predationstrycket generellt är lägre på öarna. I den nordöstra delen ligger Kalv- och Ljungholmen. Kalvholmen upptas till stora delar av oframkomliga busksnår och i väster finns öppna klippor. På kalvholmen växer det rikligt med hassel och klibbal med alkärreskaraktär i glest stående albuketter. Sannolikt har ön tidigare betats.

Längst i norr ligger ön Skallen (2,8 hektar) som är klassad som barrskogsnyckelbiotop. Ön har påtagligt bestånd av tall samt ett måttligt inslag av gran, klibbal och vårtbjörk. Skogen har ett måttligt till rikligt inslag av äldre torrträd och död ved.

Även naturvärdesobjektet Gåsskär (2,2 hektar) som ligger till väster om Fågelhamn har en värdefull skogsmiljö med en barrnaturskog med rikligt inslag av lövträd.

Vattendelen samt en del av vassbältena i Djuröns naturreservat ingår i den västra delen av Södra Bråvikens Natura 2000-område.

Ållonöfjärden är tydligt påverkad av fysiska ingrepp, men påverkan är inte större än längs många andra delar av Bråvikens strand. I söder finns en mindre småbåtshamn med plats för cirka fem båtar, hamnplatsen är muddrad. Vid Ållonö slott finns en drygt 200 meter lång muddrad kanal in till en mindre kajanläggning. Sydväst om Hötomtaskär finns ytterligare en muddrad kanal in i vassen, men betydligt mindre och mer igenväxt än den vid slottet. Ytterligare en kanal med en mindre damm finns vid strandängarna mellan Petersudde och Varudden. Farleden in till Norrköpings hamn påverkar Natura 2000-områdets vatten- och strandområden genom vågsvall som eroderar strandlinjen och omrörning i vattenmassan.

## Vad kan påverka området negativt

*Faktorer som kan påverka de utpekade fåglarna och deras livsmiljö negativt. Ytterligare artspecifika faktorer finns preciserade under respektive fågelart.*

### *Alla miljöer:*

-Markexploatering (till exempel bebyggelse, vindkraftverk, bryggor, båttrafik) och annan markanvändningsförändring i objektet eller i angränsande områden, till exempel skogsplantering, dikning och täktverksamhet.

-Utsläpp av olja och kemikalier kan påverka artsammansättningen.

### *Vattenmiljöer:*

-Dåligt siktdjup (grumligt vatten) minskar bottenväxternas täthet och utbredning, vilket är starkt negativt för ekosystemet i vattnet och dess betydelse för fågelfaunan. Påverkansfaktorer som ger ökad omrörning av vattnet på grunda finsedimentbottnar är starkt negativt, till exempel ökat vågsvall, eller strömmar från fartyg- eller båtpropellrar. När vegetationen har försvunnit från en finsedimentbotten ökar även den naturliga uppgrumling av sediment från finsedimentbottnarna (vid bland annat vind- och vågexponering) vilket i sin tur leder till att livsmiljön för bottenväxter försämras ytterligare. Även inströmning av grumligt vatten från omgivande vattenområden har en negativ påverkan.

-Övergödning på grund av utsläpp/läckage av näringsämnen (fosfor och kväve) resulterar i minskat siktdjup vilket påverkar artsammansättningen. Bottnarna täcks av ettåriga fintrådiga alger. Övergödningen kan även orsaka syrebrist på bottnarna.

-Drivande algmattor, oftast bestående av fintrådiga alger. Fenomenet orsakas av övergödning. Algmattorna ger upphov till syrgasbrist, utsöndrar giftiga ämnen, hindrar fisk att söka föda samt hindrar evertebrater med planktoniska larvstadier att bottenfälla.

-Övergödning genom ytavrinning från land, strandnära skogsavverkningar eller läckage av näringsämnen från jordbruk etc.

-Ökad vattentemperatur riskerar att ändra artsammansättningen.

-Muddringsverksamhet i eller utanför området kan påverka artsammansättningen negativt.

-Fiske med icke-selektiva redskap samt redskap som skadar bottnar är hot mot den biologiska mångfalden av däggdjur, fåglar, fisk och bottenlevande djur. Ett exempel är stora bifångster vid garnfiske.

-Ökad mängd koldioxid i atmosfären och ökad temperatur orsakar försurning av havet. Det är ett hot mot en rad organismer, men framförallt alla marina arter som har ett yttre eller inre skelett av kalk, som många växtplanktonarter, kräftdjur och musslor.

### *Landmiljöer:*

-Utebliven eller olämplig skötsel av hävdade objekt.



- Utebliven röjning av igenväxningsvegetation och minskat eller upphört bete leder på sikt till igenväxning av buskar och träd och utarmning av den hävdgynnade och ljuskrävande floran och faunan.
- Spridning av gödsel eller bekämpningsmedel i naturtypen påverkar floran negativt. Även tillskottsutfodring och vinterbete av betesdjuren ger indirekt näringstillförsel till marken och missgynnar den konkurrenssvaga floran.
- Kväveläckage från angränsande marker påverkar floran negativt.
- Gödslings- och försurningseffekter från nedfall av luftburna föroreningar påverkar floran negativt.
- Övergödning genom ökad pålagring med ruttnande tång och alger.
- Intensivt bete och gödsling från gäss kan påverka florans sammansättning negativt.
- Överbete. Alltför intensivt betetryck påverkar artsammansättningen på strandängarna negativt.
- Användning av avmaskningsmedel som innehåller avermectin är negativ för den dynglevande insektsfaunan.
- Buskar och träd i eller i anslutning till strandängar kan göra att områdets värde som häckningslokal för vadare minskar.
- Dräneringar för att påskynda avrinningen från strandängen eller närbelägna marker kan helt eller delvis förstöra biotopen. Strandängens karaktäristiska flora och fauna missgynnas av den minskade saltvattenspåverkan som blir följden.
- Erosion på grund av landsänkning/upphörd sedimentering eller en onaturligt hög frekvens av svallvågor från stora fartyg.
- Fragmentering och monokultivering av det omgivande jordbrukslandskapet försvårar spridning, genutbyte och återkolonisation mellan gräsmarker.
- Uppodling och invallningar. På grund av minskat behov av åkermark är detta inte ett överhängande hot idag.

## Områdets bevarandeåtgärder med tidplan

### Artspecifika åtgärder preciseras under respektive art.

Tabell 1: En generell sammanställning av bevarandeåtgärder angivna i den aktuella bevarandeplanen för Södra Bråviken.

Bevarandeåtgärd	När	Var	Prioritet
Fortsatt hävd, främst genom bete	Årligen	Alla strandängar inom och i direkt anslutning till Natura 2000-området	1
Röjning av igenväxning (inklusive kulturlämningar)	Årligen eller vid behov	Häckningsöar för vitfågelkolonier samt alla betesmarker eller anslutande öppna marker i eller i direkt anslutning till Natura 2000-området	1
Förbättra befintliga strandängars kvalitet, till exempel ta ned träd och buskar i eller i anslutning till strandängar	Inom fem år	Björkar vid Ållonökanalen, strandängar inom och i direkt anslutning till Natura 2000-området.	1
Återuppta hävd i strandängsmiljöer	Inom tio år	Främst i anslutning till befintliga strandängar inom och i direkt anslutning till Natura 2000-området	2
Utreda och inventera befintliga miljöer som kan vara aktuella för naturtypsklassning.	Inom fem år	Inom hela Natura 2000-området	2
Utreda vilka häckningsmiljöer som är i behov av tillträdesförbud eller motsvarande åtgärd	Inom fem år	Inom hela Natura 2000-området	1
Arbeta/samverka för att öka bottenvegetationens utbredning genom att förbättra siktdjupet i vikarna	Inom tio år	Inom hela Natura 2000-området	1
Skydda befintliga samt ett flertal lämpliga boträd för större rovfåglar	Inom fem år	Träd (främst äldre tallar) inom och i anslutning till Natura 2000-området	2
Utreda behov av och utföra predator kontroll av främst däggdjur (räv, mink, grävling, mård)	Årligen eller vid behov	Hela Natura 2000-området samt marker i anslutning till området	1

### Åtgärder som främst gynnar fisk- och vattenväxtätare (brunand, vigg, fiskgjuse, sothöna, skräntärna, fisktärna, silvertärna och storskarv):

Identifiera vilka lokala huvudorsaker det finns till minskade tillgången på undervattensväxter som är en förutsättning för att det ska finnas en god tillgång på föda (bland annat vegetabilier, smådjur, snäckor

och fisk) för utpekade fågelarter. Möjliga orsaker kan vara övergödning, svall/erosion från förbipasserande fartyg, vindinducerad uppgrumling eller tillförsel av grumligt vatten via strömmar eller tillrinning. Därefter behöver Länsstyrelsen identifiera lämpliga åtgärder som kan krävas; till exempel att begränsa näringspåverkan och vågsvall från större fartyg i Bråviken med mera.

#### **Åtgärder som främst gynnar vadarfågeln (brushane, ljunpipare och myrspov):**

Öka arealen sammanhållen strandäng och förbättra befintliga strandängars kvalitet/lämplighet för vadarfåglar. Exempel på lämpliga åtgärder är att avlägsna buskar och träd som finns i eller intill stora öppna strandängar. Träd och buskar används som utkiksposter av rovfåglar och försämrar därmed strandängens lämplighet som häckningsmiljö. Det är också önskvärt att återuppta hävden i öppna strandmiljöer.

Predation av vadarbon kan i vissa områden ha en betydande inverkan på häckningsframgången hos vadarfåglar. Därför är predator kontroll genom riktad jakt på däggdjur (räv, grävling, mink och mård) men även kråkfåglar en lämplig åtgärd i områden med hög predation. Hur predatorsituationen är i Södra Bråviken är idag helt klarlagt men predator kontroll är en åtgärd som kan och ska utnyttjas vid behov.

#### **Bevarandetilstånd**

Tabell 2: Bevarandetilståndet för de utpekade fågelarterna i Södra Bråviken (inklusive Svensksundsviken). I tabellen anges också vilka arter som är regeringsgodkända. Arter som ännu inte är regeringsgodkända kommer att föreslås av Länsstyrelsen när tillfälle ges

<b>Art</b>	<b>Regeringsgodkänd</b>	<b>Tillstånd</b>
A021 - *Rördrom, <i>Botaurus stellaris</i>		Gynnsamt
A039 - Sädgås, <i>Anser fabalias</i>	X	Gynnsamt
A043 - Grågås, <i>Anser anser</i>	X	Gynnsamt
A045 - Vitkindad gås, <i>Branta leucopsis</i>	X	Gynnsamt
A059 - Brunand, <i>Aythya ferina</i>	X	Otillfredsställande
A061 - Vigg, <i>Aythya fulihula</i>	X	Gynnsamt
A081 - Brun kärhöök, <i>Circus aeruginosus</i>		Gynnsamt
A094 - Fiskgjuse, <i>Pandion haliaetus</i>		Gynnsamt
A125 - Sothöna, <i>Fulica atra</i>	X	Otillfredsställande
A140 - Ljunpipare, <i>Pluvialis apricaria</i>		Gynnsamt
A151 - Brushane, <i>Caladris pugnax</i>		Otillfredsställande
A157 - Myrspov, <i>Limosa lapponica</i>		Gynnsamt
A190 - Skräntärna, <i>Sterna caspia</i>	X	Gynnsamt
A193 - Fisktärna, <i>Sterna hirundo</i>	X	Gynnsamt
A194 - Silvertärna, <i>Sterna paradisaea</i>	X	Gynnsamt
A391 - Storskarv, <i>Phalacrocorax carbo sinensis</i>	X	Gynnsamt

#### **Uppföljning**

Länsstyrelsen ansvarar för att uppföljning av bevarandemål genomförs. Uppföljningen ska ske enligt de manualer för skyddade områden som har tagits fram av Naturvårdsverket. Mätbara mål, så kallade målindikatorer, ska registreras i databasen SkötselDOS. Dessa målindikatorer följs sedan upp.

Målsättningen är att kunna se om bevarandemål som satts upp i bevarandeplaner och skötselplaner uppfylls, att skötseln fungerar och att Natura 2000 - naturtyperna och arterna har gynnsamt tillstånd.

Uppföljning av skötseln, som är en viktig del i bevarandemålen, kan eventuellt kontrolleras via den ordinarie kontrollverksamheten för miljöersättningsåtaganden, men bör även följas upp för länets samtliga områden med hävdbehov genom regelbundna databaskörningar för att analysera vilka områden som ingår i jordbruksblock med miljöersättning.

SPA-området behöver följas upp och inventeras i de delar av området som kan hysa miljöer/habitat av naturtypsklass (det vill säga även utse Södra Bråviken till ett SCI-område). En klassning av de viktigaste habitaterna i området skulle stärka naturmiljöernas skydd samt göra det tydligare för markägare och andra aktörer vilka delområden som kräver ett extra hänsynstagande.

Utreda var det finns ett behov av att införa ett tillträdesförbud under flytt- och häckningstid i miljöer (det vill säga grunda vikar, öar och strandängar) som nyttjas av störningskänsliga fåglar.

## A021 - \*Rördrom, *Botaurus stellaris*

---

*Artförekomsten är ännu inte regeringsgodkänd.*

### **Beskrivning**

Rördromen kräver grunda slättsjöar eller grunda kustvikar med täta vassbestånd (en till tio hektar) där det finns god tillgång på fisk, grodor och vatteninsekter.

Reviret under häckningstid omfattar normalt 20 till 40 hektar. Arten är polygyn (hanen parar sig med flera honor), vilket medför att hanarna under häckningstid kan förflytta sig över större områden och mellan olika sjöar, endast i undantagsfall brukar det finnas mer än en hane per kilometer vassbevuxen strand. Äggläggningen påbörjas i slutet av april (Mälardalen). Kullen består av fyra till sex ägg, som kläcks i turordning efter 26 dygn. De olikstora ungarna matas med fisk och är flygfärdiga efter åtta veckor.

Flyttar i september-november nattetid till Västeuropa, åter i mars eller april. Enstaka fåglar övervintrar regelbundet även i Skåne och under milda vintrar ibland ända uppe i Mälardalen.

### **Bevarandemål**

Målsättningen bör vara att den svenska populationen i genomsnitt överstiger 500 par och att arten är spridd inom hela sitt nuvarande utbredningsområde.

Täta bestånd av vass av tillräcklig storlek som är attraktiva för spelande hannar ska finnas kvar inom eller i direkt anslutning till Södra Bråviken. Rördrommen ska årligen häcka i eller i närområdet till Södra Bråviken. Arealen av vass kan dock minska till förmån för strandängarna vid Allonö, Prästholmen, Hötomta, Skednäs, Långgången och Djurön.

## Vad kan påverka negativt

### *Faktorer som kan påverka arten negativt utöver den generella hotbilden på sidan 8:*

-Minskad bladvassareal och brist på gammal vass i lämpliga sjöar kan medföra att arten försvinner lokalt. Försumpning genom sänkning av vattenståndet i lämpliga sjöar eller andra våtmarker kan resultera i att fisken slås ut vintertid på grund av låg syrehalt eller bottenfrysning, varvid födounderlaget försvinner.

-Mink kan stundom ge sig på och döda rördromungar.

## Bevarandeåtgärder

En del av åtgärderna som behövs för att det ska finnas långsiktigt goda förutsättningar för \*Rördrom inom Södra Bråviken preciseras under rubriken: Områdets bevarandeåtgärder.

Eventuell vasslåtter bör ske på sådant sätt att tillräckligt stora områden med gammal vass lämnas kvar. I områden med häckande rördrom får arealen vass inte understiga cirka ett hektar/par.

Vandringsleder med mera kan passera nära (50 meter) ropande rördrommars uppehållsplats, utan att fåglarna blir nämnvärt störda.

## Bevarandestatus och bevarandetillstånd

Rördrommen häckar i stora delar av Götaland och Svealand samt tillfälligt i Norrland. Huvuddelen av rördrommarna återfinns i det mellansvenska slättsjöområdet kring Vänern, i Östergötland, Närke och Mälardalskapen. Bland de bästa rördromsjöarna år 2000 fanns sju sjöar med minst tio tutande rördromhanar. Dessa var Vänern (92 hanar), Mälaren (90), Tåkern (43), Hjälmaran (27), Långhalsen i Sörmland (17), Hornborgasjön (elva) och Tämnaren i Uppland (tio).

Den Svenska populationen uppskattas idag till mellan 490 till 810 par, Beståndet har ökat med 120-200 procent de senaste 30 åren men med en svagare tillväxt under de senaste tio åren. Trots detta är rördrommen fortfarande rödlistad i Sverige, där den är placerad i kategorin nära hotad (NT).

Enligt BirdLife (2004) uppgår europapopulationen till 34 000 till 54 000 par, varav 13 000 till 25 000 par i Ryssland. Arten ökat i antal i samtliga länder runt Östersjön de senaste tio åren, undantaget Tyskland och Estland. Arten minskar dock på många håll i västra och centrala Europa.

I Södra Bråviken (inklusive Svensksundsviken) är arten stabilt förekommande. Det finns stora vassbälten som Rördrommen årligen häckar i eller åtminstone i närområdet till Södra Bråviken. Bevarandetillståndet anses vara stabilt/gynnsamt.

## **A039 - Sädgås, Anser fabalias**

---

*Artens förekomst är fastställd i regeringsbeslut.*

### Beskrivning

Sädgåsen häckar i regel i öppen torr barrskogsmark i anslutning till myrar, tjärnar, bäckar eller översilningsmark. Paret anländer till häckplatsen vanligen i slutet av april eller början av maj och

placerar boet på tidigt frismälta barfläckar till exempel vid ett träd. Honan lägger vanligen fyra till sex ägg, vilka ruvas 27 till 29 dagar.

Ungarna blir flygga vid två månaders ålder och följer sedan föräldrarna under vinterhalvåret. Ruggningen, då fåglarna förlorar flygförmågan, sker i juli. Föräldrafåglar ruggar tillsammans med sina ännu inte flygga ungar, medan unga gäss och misslyckade häckare samlas till särskilda ruggningslokaler. Sädgässen är mycket störningskänsliga på häckningslokalerna och ruggningsplatserna. Födan utgörs under sommaren av bland annat fräken, ängsull, kråkbär, samt starr, gräs och örter.

På rastlokalerna kräver gässen stora öppna fält med lämplig föda såsom stubbåkrar med spillsäd, skördade fält med rester av rotfrukter (till exempel potatis, betor eller morötter) eller sädesbrodd. De kräver också skyddade nattplatser i form av ostörda sjöar eller havsvikar på inte alltför långt avstånd från födosöksområdena.

De i Sverige häckande sädgässen övervintrar i huvudsak i södra Sverige (Halland, Skåne) och i Danmark (i första hand på norra Jylland). Små övervintrande populationer finns även i sydöstra England (Yare Valley) och centrala Skottland (Slamannan Plateau). Under kallperioder förskjuts övervintringsområdet söderut till Tyskland och Holland.

### **Bevarandemål**

Södra Bråviken ska årligen vara en lämplig rastlokal under vår och höst för stora ansamlingar (minst några 1 000 individer) av sädgäss. Gässen utnyttjar området (havsvikarna) främst som övernattningslokal, därför är det viktigt för arten att de kan övernatta ostört ute på öppet vatten.

### **Vad kan påverka negativt**

***Faktorer som kan påverka arten negativt utöver den generella hotbilden på sidan 8:***

-Skydds jakt eller olaglig jakt påverkar arten negativt.

-Störning på viloplatsen av friluftsliv till exempel fritidsfiske, jakt, båttrafik.

### **Bevarandestatus och bevarandetillstånd**

Häckfågelbeståndet i Sverige har under en längre tid legat på en stabil nivå och uppskattas idag till 850 par. Arten häckar sparsamt på främst myrmarker i Norrland. Världsbeståndet av samma ras som vi har i Sverige (*A. f. fabalis*) har minskat under en längre tid. De stora flockarna av sädgäss som vi har vid rastlokaler i södra Sverige häckar till stor del i västra Ryssland och norra Finland. Sädgässen är rödlistad i Sverige där den är placerad i kategorin nära hotad (nära hotad, NT).

Södra Bråviken (tillsammans med Svensksundsviken) används årligen som rastlokal av sädgässen. Ett mindre antal rastar i området under våren (februari till april) men flera tusen individer rastar under senhösten (september till november). Bevarandetillståndet för sädgässen anses som gynnsamt i Södra Bråviken eftersom det finns god tillgång på mat i omgivande jordbrukslandskap och stora ansamlingar årligen rastar i området.

## A043 - Grågås, Anser anser

---

*Artens förekomst är fastställd i regeringsbeslut.*

### **Beskrivning**

Grågåsen häckar i anslutning till vatten så som våtmarker, sjöar eller vid kusten. Vanligen lägger arten sitt bo på land men den kan även välja att placera boet i tätare vassbestånd. Grågåsen är främst växtätare och betar ofta på strandängar, vallar eller spannmålsfält, ungarna äter däremot en större andel smådjur. Honan lägger vanligen fyra till sex ägg som hon ruvar i upp till 28 dagar. Honan lägger bara en kull per säsong och kan lätt bli störd i början av häckningen. När äggen sedan kläcks har paret gemensam vårdnad av ungarna tills de är flygfärdiga efter cirka två månader.

Utanför häckningssäsongen förekommer grågåsen oftast i stora flockar som flyger i plogformationer mellan sov/rast-platser och födosökslokaler på åkrar eller strandängar. Grågåsen är en duktig simmare men vistas betydligt mer på land än till exempel svanar och änder. Europapopulationen övervintrar i flera delar av kontinentala Europa, brittiska öarna och norra Afrika

### **Bevarandemål**

Eftersom grågåsen har haft en mycket positiv utveckling på nationell och regional nivå behövs i dagsläget inget specifikt mål för arten vid Södra Bråviken.

### **Vad kan påverka negativt**

För närvarande finns inget uppenbart hot mot arten och den svenska populationen fortsätter att växa i storlek. Konflikter med jordbruket uppstår dock tidvis i områden som hyser starka häckningsbestånd och/eller stora mängder rastande grågäss på väg till eller från sina häckningsområden.

### **Bevarandestatus och bevarandetillstånd**

Beståndet i Sverige har under en längre tid ökat markant, mycket på grund av minskad jakt. Arten häckar idag allmänt i hela Sverige men mer sparsamt i Norrlands inland.

Södra Bråviken (tillsammans med Svensksundsviken) används årligen både som rast- och häckningslokal av grågåsen. Ett mindre antal häckar i området men flera tusen individer rastar under tidig höst (juli - oktober). Bevarandetillståndet för grågåsen anses som gynnsamt i Södra Bråviken eftersom det finns god tillgång på föda i omgivande strandängar och åkrar samt att stora ansamlingar av grågåsen årligen rastar i området.

## A045 - Vitkindad gås, Branta leucopsis

---

*Artens förekomst är fastställd i regeringsbeslut.*

### **Beskrivning**

Den vitkindade gåsen häckar på små, flacka öar där den är skyddad från marklevande rovdjur. Arten fordrar stora, öppna gräsbevuxna ytor för sitt födosök, främst strandängar med kortvuxen eller kortbetad gräsvegetation. Den vitkindade gåsen häckar vanligen i kolonier på låga öar längs kusten. De

största kolonierna på Gotland har hyst över 1 000 par. De vitkindade gässen placerar i stort sett aldrig bon på strandängar eller stränder där rävförekommer.

Arten kan bli könsmogen vid två års ålder men många individer börjar inte häcka förrän vid tre eller fyra års ålder. Boet byggs oftast av gräs och dun i en fördjupning i marken, ibland nära någon sten eller buske. Den kräver rast- och övervintringslokaler med gott om lämplig föda (främst gräs) samt möjlighet att övernatta ute på vatten. Under häckningen rör sig paret normalt inom ett område i storleksordningen någon kvadratkilometer. Arten flyttar mellan häckningsområdena i Sverige och övervintringsplatserna i Holland.

### **Bevarandemål**

Södra Bråviken ska vara en lämplig rast- och födosökslokal för stora ansamlingar av vitkindade gäss. Den enskilt viktigaste faktorn för detta är att dagens areal av strandängar bibehålls eller ökar.

### **Vad kan påverka negativt**

För närvarande finns inget uppenbart hot mot arten och den svenska populationen fortsätter att växa i storlek. Nya häckningslokaler har påträffats kontinuerligt de senaste 20 åren. Konflikter med jordbruket uppstår dock tidvis i områden som hyser starka häckningsbestånd och/eller stora mängder rastande vitkindade gäss på väg till eller från sina häckningsområden på ryska tundran.

### **Bevarandestatus och bevarandetillstånd**

Den svenska populationen beräknades till cirka 4 900 häckande par år 2012, med förekomster i de flesta sydsvenska landskap samt även på vissa platser längs Norrlandskusten. Därutöver finns ett stort antal ännu inte könsmogna fåglar. Efter flera års kraftig uppgång har populationen i Sverige under de senaste tio åren minskat.

I Europa häckar arten, förutom i Sverige på Svalbard (cirka 2 500 par), i Ryssland (4 000 till 4 500 par) samt med små antal i bland annat Finland, Estland, Norge, Island, Färöarna och Danmark. BirdLife International betecknar den häckande populationen i Europa som Secure och avseende den övervintrande populationen Localized (över 90 procent av de övervintrande fåglarna befinner sig på färre än tio lokaler) (Tucker & Heath 1994).

I Södra Bråviken (inklusive Svensksundsviken) förekommer arten främst som rastfågel under hösten (augusti till november) även om ett mindre antal även utnyttjar området under vårflytten (april till maj). Enstaka par häckar även i området. Under höstflyttningen kan tusentals gäss årligen rasta/födosöka, främst på strandängar i området kring Södra Bråviken.

## **A059 - Brunand, *Aythya ferina***

---

*Artens förekomst är fastställd i regeringsbeslut.*

### **Beskrivning**

Brunanden häckar i grunda slättsjöar och i näringsrika småvatten som oftast är större än fem hektar. Mycket sällsynt häckar arten i grunda skärgårdsvikar (brackvattenmiljö). Den föredrar grunda vatten; i regel 0,4 till en meter, sällan djupare än 2,5 meter.



Brunanden håller till nära vegetationskanten och föredrar mosaikmiljöer med täta vassar, sävruggar eller andra vattenväxter och gärna med förekomst av små öar eller flytande vegetationsbälten.

Omkring en tredjedel av brunänderna häckar nära skrattnåskolonier. Fåglar som häckar samman med skrattnåsar har bättre häckningsframgång än fåglar som häckar utanför skrattnåskolonier. Genom sitt födoval är arten knuten till områden med mycket vattenväxter. I regel förekommer den i områden med stora klarvattenytor och mycket undervattensväxter (*Chara*, *Nitella*, *Potamogeton*, *Myriophyllum*, *Ceratophyllum*) men den kan även hålla till i partier med täta mattor av olika flytbladsväxter (*Potamogeton*, *Polygonum*, *Sparganium*, *Nuphar*, *Nymphaea*).

Brunanden är i mångt och mycket födoopportunist. Till skillnad mot övriga svenska dykänder äter den mycket vegetabilier (uppemot 90 procent av födan). Bland de viktigaste födokällorna är frön, rötter, knoppar, skott, blad och olika övervintringsorgan från vattenväxter. Utöver vegetabilier ingår små kräftdjur, vatteninsekter, snäckor, musslor, dagmask, smågrodor, grodyngel och småfisk i födan. Särskilt de små ungarna äter mycket vatteninsekter.

Under vinterhalvåret uppehåller sig brunanden ofta i kustmiljö. Även under denna årstid äter den mycket vattenväxter. Dessutom ingår en stor mängd musslor och snäckor i födan, främst *Mytilus*, *Cardium* och *Littorina*. Vanligen dyker brunanden efter födan. En stor del av födosöket äger rum nattetid, särskilt under vinterhalvåret då brunanden ofta sällskapar med vigg och bergand i stora flockar.

Brunanden födosöker ofta i direkt anslutning till sångsvanar. Liksom flera andra arter av andfåglar utnyttjar den rester och växter som slits loss när svanarna födosöker. Boet byggs inne i tät vegetation, ofta långt från öppet vatten, med vattenrall, rörsångare och brun kärrhök som närmsta grannar. Boet ligger vanligtvis omgärdat av vatten, mera sällan på små öar och mycket sällan uppe på land.

Förekomsten av brunand är påfallande ofta kopplad till måsfågelkolonier; en stor skrattnåskoloni kan attrahera flera par brunand till mycket små dammar. Brunanden lägger en kull om åtta till tio ägg (fyra till 15) som ruvas under 24 till 28 dagar. Ungarna lämnar boet strax efter kläckningen och tar själva sin föda redan från början. Honan stannar i regel hos ungarna fram tills att de är flygga efter 50 till 55 dagar.

### **Bevarandemål**

Det ska finnas lämpliga bobyggarmiljöer av tät vegetation (främst bladvass) samt minst en skrattnåskoloni inom Södra Bråvikens Natura 2000-område. Detta eftersom kolonier av skrattnås ökar häckningsframgången för häckande brunandspår i eller vid kolonin.

Det ska även finnas en god födotillgång främst i form av undervattensväxter (makrofyter) samt flytbladsväxter men också smådjur, snäckor och musslor.

Målet för arten är att stora flockar (minst några 100 individer) av brunand ska samlas i området under flyttperioden samt att arten årligen ska häcka i området.

## Vad kan påverka negativt

### *Faktorer som kan påverka arten negativt utöver den generella hotbilden på sidan 8:*

-En storskalig minskning av undervattensvegetationen (makrofyter) har skett i Ållonöfjärden. Detta har en direkt negativ inverkan på brunanden som till stor del lever av markoalger.

-Långvarig övergödning har oftast en negativ påverkan på brunanden. Övergödning har i flera fall lett till förändringar i fisksamhällets storlek och sammansättning och som en följd av detta har bottenvegetationen konkurrerats ut av planktiska alger. När bottenvegetationen försvinner minskar även vattenlevande insekter och andra smådjur (zooplankton) och därmed födotillgången för sjöfåglar. Hur övergödningen påverkar makrofyterna i kustmiljön är ännu inte helt klarlagt.

-Minskning av relaterad art främst skrattnåsen.

-Spridning och ackumulering av miljögifter i akvatisk miljö kan ha viss negativ effekt

-Dikning/torrläggning av grunda sjöar eller kustområden påverkar arten negativt.

## Bevarandestatus och bevarandetillstånd

Beståndet i Sverige har under en längre tid minskat och antalet häckande par har minskat från rekordnoteringar på cirka 5 000 par under 70-talet till dagens cirka 1 100 par. Orsakerna till artens minskning är inte klarlagda men kan möjligen kopplas till födotillgång i häckningsmiljöer och övervintringsplatser samt skrattnåsens minskning. Brunanden är rödlistad i Sverige där den är placerad i kategorin sårbar (VU).

Södra Bråviken (tillsammans med Svensksundsviken) används årligen både som rast- och häckningslokal av brunanden. Ett mindre antal häckar troligen regelbundet i området men störst ansamlingar med flera hundra individer rastar i området under (juni till oktober). Trots att antalet rastande brunänder var högt under 2015 anses bevarandetillståndet som otillfredsställande i Södra Bråviken främst eftersom födotillgången troligen har minskat under senare år.

## **A061 - Vigg, Ayhya fulihula**

---

*Artens förekomst är fastställd i regeringsbeslut.*

### **Beskrivning**

Viggen häckar vid havskuster, insjöar/dammar och lugnt rinnande vatten men företrädesvis i grunda vikar eller flador vid kusten eller i grunda insjöar. Arten blir könsmogen vid ett eller två års ålder. Viggen häckar gärna i anslutning till mås- eller tärnkolonier i större grupper eller ensamma, ofta då väl gömda, gärna i klippskrevor eller under buskar. Honan tar själv hand om ungarna eftersom hannarna samlas i större grupper för att rugga under tiden. Vigg honan lägger åtta till tio ägg som kläcks efter cirka 25 dagar.

Viggen födosöker på grunt vatten, den äter främst snäckor, musslor kräftdjur, småfisk och vatteninsekter men även en mindre del makrofyter. Kosten varierar beroende på plats och årstid.

Viggen är till stor del en stannfågel i Sverige och uppträder vintertid i stora flockar som flyttar sig beroende på isens utbredning och födotillgång.

### **Bevarandemål**

Det ska finnas minst en mås- eller tärnkoloni inom Södra Bråvikens Natura 2000-område. Detta eftersom kolonier av vitfågel ökar häckningsframgången för häckande viggpar i eller vid kolonin.

Det ska även finnas en god födotillgång främst i form av snäckor, musslor kräftdjur, småfisk och vatteninsekter men också undervattenväxter (makrofyter).

### **Vad kan påverka negativt**

Faktorer som kan påverka arten negativt utöver den generella hotbilden för området på sidan 8:

-En storskalig minskning av undervattensvegetationen (makrofyter) har skett i Ållonöfjärden. Detta kan indirekt ha en negativ inverkan på vigggen som lever av smådjur som i sin tur är beroende av makrofyter.

-Långvarig övergödning har oftast en negativ påverkan på vigg. Övergödning har i flera fall lett till förändringar i fisksamhällets storlek och sammansättning och som en följd av detta har bottenvegetationen konkurrerats ut av planktiska alger. När bottenvegetationen försvinner minskar även vattenlevande insekter och andra smådjur (zooplankton) och därmed födotillgången för sjöfåglar. Hur övergödningen påverkar makrofyterna i kustmiljön är ännu inte helt klarlagt.

-Minskning av relaterad art, främst kolonibildande vitfåglar.

-Spridning och ackumulering av miljögifter i akvatisk miljö kan ha viss negativ effekt

-Dikning/torrläggning av grunda sjöar eller kustområden påverkar arten negativt.

### **Bevarandestatus och bevarandetillstånd**

Beståndet i Sverige har under lång tid varit stabilt och det finns inga tecken på betydande populationsförändringar. Arten häckar idag allmänt i hela Sverige.

I Södra Bråviken (tillsammans med Svensksundsviken) uppehåller sig vigggen året runt och använder lokalen som både rast- och häckningslokal. Minst några hundra individer samlas årligen under juli till oktober inom området och under 2015 var antalet rekordstort. Ett mindre antal häckar i området. Bevarandetillståndet för vigggen anses som gynnsamt i Södra Bråviken eftersom ett stort antal fåglar rastade i området föregående år men minskningen av makrofyternas utbredning kan möjligen påverka arten negativt fortsättningsvis.

## **A081 - Brun kärrhök, *Circus aeruginosus***

---

*Artförekomsten är ännu inte regeringsgodkänd.*

### **Beskrivning**

Bruna kärrhöken är starkt knuten till vassrika eutrofa slättsjöar, men finns även i andra typer av sjöar. En förutsättning för häckning är att det finns tillgång på tät gammalvass eller liknande vegetation att

bygga boet i. Arten kräver tillgång på lämpliga bytesdjur vid häckningslokalen och i dess omgivning. Jaktutflykter över åkermark kan utsträckas åtskilliga kilometer från boplatser. Födan utgörs av sorkar, grodor, fågelungar etc., ibland även ägg, fisk och kadaver.

Under häckningstiden jagar bruna kärrhöken över arealer i storleksordningen tio till 30 kvadratkilometer. Arten övervintrar i Medelhavsländerna och i tropiska Afrika.

### **Bevarandemål**

Målsättningen bör vara att bevara en livskraftig population i Sverige (minst 1 500 par), spridd i hela sitt utbredningsområde enligt ovan.

Södra Bråviken (Ållonöfjärden) bör hysa minst ett häckande par. Som rastlokal ska Södra Bråviken erbjuda föda och skydd så att lokalen årligen används för artens flytt mellan andra häckningslokaler och övervintringslokaler.

### **Vad kan påverka negativt**

#### ***Faktorer som kan påverka arten negativt utöver den generella hotbilden på sidan 8:***

-Den bruna kärrhöken har tidigare varit starkt drabbad av miljögifter, men sedan alkykviksilverbetningen förbjöds 1966 och DDT-förbud infördes har situationen förbättrats avsevärt.

-Skörd eller bekämpning av vass i närheten av boplatser.

### **Bevarandeåtgärder**

En del av åtgärderna som behövs för att det ska finnas långsiktigt goda förutsättningar för arten inom Södra Bråviken preciseras under rubriken: Områdets bevarandeåtgärder.

Vid planerad vasslätter ska hänsyn tas till brun kärrhök genom att spara tillräckligt stora områden med gammal vass. Arealen vass eller annan lämplig vegetation (kaveldun, videsnår, säv) bör inte understiga cirka ett hektar/par.

Vandringsleder, vägar etc. kan passera förhållandevis nära kärrhökens boplatser (100 meter) utan att fåglarna blir nämnvärt störda.

### **Bevarandestatus och bevarandetillstånd**

Beståndet har mer eller mindre kontinuerligt ökat under perioden 1969 (200 par) till dagens uppskattning på 1 700 par. Arten finns numera väl spridd i Götaland, Svealand och längs hela Norrlandskusten. Arten häckar i stora delar av landet men mer sparsamt i norra delen av landet.

I Södra Bråviken (inklusive Svensksundsviken) förekommer arten från mars till oktober. Arten häckar årligen och den använder även området som rast- och födosökslokal. Eftersom arten häckar och förekommer regelbundet inom området kan bevarande tillståndet anses som gynnsamt.

## A094 - Fiskgjuse, *Pandion haliaetus*

---

*Artförekomsten är ännu inte regeringsgodkänd.*

### **Beskrivning**

Fiskgjusen är helt beroende av tillgång till öppet vatten inom sitt hemområde (havsmiljö, insjöar, älvar, åar) eftersom födan nästan uteslutande består av fisk. Den fångar endast ytligt gående fisk, ned till maximalt en halv meters djup.

Fiskgjusen fiskar i såväl eutrofa som oligotrofa sjöar liksom i större vattendrag och i grundare kustområden. Jaktframgången kan dock minska avsevärt om vattnet är alltför grumligt. I områden med enbart oligotrofa sjöar kan sämre tillgång på fisk medföra lägre reproduktion bland annat beroende på att gjusarna måste jaga över större arealer (längre bort från boplatsen).

Fiskgjusen är beroende av lämpliga träd för sitt bobygge. Det vanligaste trädslaget är tall (≥90procent) där det stora risboet byggs i toppen av plattkronade, kraftiga träd, så att utsikt fås över omgivningen. Enstaka bon kan placeras i kraftledningsstolpar, stora torn eller på stora stenar i sjöar och vattendrag.

Fiskgjusen är ofta störningskänslig vid boplatsen. Fiskgjusen kan jaga upp till någon mil från boplatsen. Flyttar mellan Sverige och Västafrika söder om Sahara.

### **Bevarandemål**

Målsättningen bör vara att den svenska populationen inte minskar, dvs. att vi inom landets gränser även fortsättningsvis har ett bestånd på minst 3 500 par, spritt över hela sitt utbredningsområde enligt ovan.

Fiskgjusen ska regelbundet häcka i eller i närområdet. Därför behöver det finnas god tillgång på lämpliga träd (vanligen äldre tall) för bobygge inom och/eller i landskapet kring Södra Bråviken. Södra Bråviken ska ha en rik tillgång på föda (fisk) så att ett flertal fiskgjusar årligen kan födosöka i området.

### **Vad kan påverka negativt**

*Faktorer som kan påverka arten negativt utöver den generella hotbilden på sidan 8:*

-Eftersom fiskgjusen ofta häckar vid stränder och på öar utgör närgången båttrafik, sportfiske, bad, kanotning etc. i boets omedelbara närhet ett hot.

-Exponeringen för klorerade kolväten har minskat sedan 1970-talet då dessa miljögifter orsakade en ökad fosterdödlighet och sönderrivning av ägg på grund av skalförtunning. Emellertid tillkommer nya typer av miljögifter i naturen vars effekter vi ännu vet litet om (till exempel bromerade flamskyddsmedel)

-Försurning av sjöar kan medföra sämre födotillgång samt en ökad exponering för giftiga metaller.

-Skogsavverkning utan hänsyn till fiskgjusens boträd eller presumtiva boträd utgör en fara inom vissa områden, eftersom tillgången på lämpliga träd då minskar.

### **Bevarandeåtgärder**

En del av åtgärderna som behövs för att det ska finnas långsiktigt goda förutsättningar för fiskgjuse inom Södra Bråviken preciseras under rubriken: Områdets bevarandeåtgärder.

Befintliga fiskgjuseboplatser samt mycket lämpliga rekryteringsträd som inte är skyddade, bör skyddas från skogsbruksåtgärder genom naturvårdsavtal eller liknande.

### **Bevarandestatus och bevarandetillstånd**

Beståndets storlek uppskattas till 4 100 par. Det finns inga tecken på betydande populationsförändring. Stabil de senaste tio åren även om arten har minskat lokalt inom vissa delområden troligen på grund av födokonkurrens från havsörnen. Fiskgjusen häckar i samtliga län utom på Gotland. I ett europeiskt perspektiv har Sverige ett stort ansvar för denna art då cirka 35 procent av populationen häckar i Sverige.

I Södra Bråviken (inklusive Svensksundsviken) förekommer fiskgjusen under mars till september och arten har ökat i förekomst. Fiskgjusen häckar årligen i eller i närområdet och ett flertal individer använder Södra Bråviken som födosökslokal. Bevarandetillståndet kan därför anses som gynnsamt.

## **A125 - Sothöna, *Fulica atra***

---

*Artens förekomst är fastställd i regeringsbeslut.*

### **Beskrivning**

Sothönan är en utmärkt dykare och simmare som lever och häckar i grunda vatten med god tillgång på vattenväxter och tät vegetation (bland annat vassbälten). Hannarna håller revir som försvaras intensivt. Boet placeras oftast i kanten på vassbälten. Honan lägger mellan sex till tio ägg som ruvas av båda föräldrarna i upp till 24 dagar. Båda föräldrarna hjälps åt med att ta hand om ungarna och delar efter ett antal dagar på sig för att ta hand om några ”egna” ungar var.

Sothönan äter främst vattenväxter och makrofyter i vattnet samt bland annat gräs på land. Arten äter även en mindre andel smådjur och musslor. Till största del sker födosöket i och under vattnet. Den svenska populationen flyttar antingen söderut till Västeuropa eller efter iskanten och övervintrar då där det finns öppet vatten till exempel i hamnar.

### **Bevarandemål**

Det ska finnas lämpliga bobyggarmiljöer av tät vegetation (främst bladvass) inom Södra Bråvikens Natura 2000-område.

Det ska även finnas en god födotillgång främst i form av undervattenväxter (makrofyter) samt flytbladsväxter men också smådjur, snäckor och musslor.

Målet för arten är att ett flertal par årligen ska häcka inom området samt att rastande flockar (minst flera tiotal med individer) av sothöns ska uppehålla sig i området.

## Vad kan påverka negativt

### *Faktorer som kan påverka arten negativt utöver den generella hotbilden på sidan 8:*

-En storskalig minskning av undervattensvegetationen (makrofyter) har skett i Ållonöfjärden troligen på grund av uppgrumling av vattnet. Detta har en direkt negativ inverkan på sothönan som till stor del lever av markoalger.

-Övergödning har i flera fall lett till förändringar i fisksamhällets storlek och sammansättning och som en följd av detta har bottenvegetationen konkurrerats ut av planktiska alger. När bottenvegetationen försvinner minskar även vattenlevande insekter och andra smådjur (zooplankton) och därmed födotillgången för sjöfåglar. Hur övergödningen påverkar makrofyterna i kustmiljön är ännu inte helt klarlagt.

-Spridning och ackumulering av miljögifter i akvatisk miljö kan ha viss negativ effekt.

-Dikning/torrläggning av grunda sjöar eller kustområden påverkar arten negativt.

## Bevarandestatus och bevarandetillstånd

Beståndet i Sverige har minskat under det senaste decenniet efter en längre tid med en ökande beståndsutveckling. Trots stora populationsförändringar är arten talrik och anses fortfarande ha livskraftiga bestånd. Arten häckar idag allmänt från södra norrlandskusten och söderut.

Arten har en stabil population i Östergötland men inrapporteringen av arten i artportalen inom Södra Bråviken (inklusive Svensksundsviken) har minskat betydligt sedan år 2010. Om minskningen beror på minskande inrapportering av arten i artportalen eller faktiska populationsförändringar är inte klarlagt. Bevarandetillståndet anses som otillfredsställande i Södra Bråviken eftersom det ändå är troligt att arten förekommer i betydligt lägre antal jämfört med åren innan 2010.

## A140 - Ljungpipare, *Pluvialis apricaria*

---

*Artförekomsten är ännu inte regeringsgodkänd.*

### Beskrivning

Ljungpiparen häckar huvudsakligen i fyra olika miljöer. I norra Sverige är det en karaktärsart på fjällhedar och lokalt även på större, trädlösa myrar. I södra Sverige finns ett tynande bestånd på trädlösa högmossar, samt ett tämligen starkt bestånd på Ölands alvar. Gemensamt för de olika populationerna är kraven på stora öppna områden, med låg och gärna något gles växtlighet.

Arten kräver stora sammanhängande öppna områden. Ljungpiparen är ytterligt sällsynt när den sammanhängande arealen öppen mark understiger 15 hektar. Överstiger den öppna arealen 30 hektar uppträder arten tämligen regelbundet, men det är först när den sammanhängande arealen öppen mark är större än 90 hektar som arten återfinns på alla mossar.

De häckande fåglarna utnyttjar gärna närliggande åkrar under födosöket. Arten hävdar revir och rör sig då huvudsakligen inom ett område i storleksordningen 15 till 30 hektar. Ljungpiparen övervintrar huvudsakligen i västra och sydvästra Europa, där den uppehåller sig i öppna jordbruksområden.

## **Bevarandemål**

Som rastlokal ska Södra Bråviken tillsammans med Svensksundsviken erbjuda skydd så att lokalen årligen används för artens flytt mellan andra häckningslokaler och övervintringslokaler.

## **Vad kan påverka negativt**

### ***Faktorer som kan påverka arten negativt utöver den generella hotbilden på sidan 8:***

-I södra Sverige är den kraftigt fortlöpande igenväxningen av öppna marker det stora hotet. Orsakerna till tillbakagången är flera, främst tidigare dikning och torrläggning av myrmark, ökad förekomst av träd och högväxta ris på högmossar till följd av atmosfäriskt nedfall av stora mängder kväve, minskad hävd av alvar och ljunghedar samt fragmentering av öppna marker genom igenväxning.

-Den minskade odlingen i södra Sveriges skogsbygder kan eventuellt försvåra situationen för det sydliga beståndet, då den leder till sämre födosöksförhållanden under den krävande äggläggningsperioden.

-Det nordliga beståndet är betydligt starkare. Hoten är mindre och utgörs främst av lokala planer på storskalig torvbrytning.

-Arten jagas på övervintringsområdena i Västeuropa, men effekterna är okända.

## **Bevarandestatus och bevarandetillstånd**

Ljungpiparen häckar i stora delar av Sverige men saknas som häckfågel i delar av södra Sverige, i Östergötland finns bara en känd häckningslokal i dagsläget. Det samlade svenska beståndet uppskattas till mellan 50 000 och 70 000 par varav närmare 90 procent finns i fjällen. Det totala europeiska beståndet beräknas till minst 500 000 par, varav cirka två tredjedelar på Island och i Norge tillsammans.

I norra Sverige håller sig beståndet av allt att döma tämligen konstant. Data som stödjer den uppfattningen saknas dock. I södra Sverige är situationen betydligt mera bekymmersam. Arten har under 1990-talet minskat kraftigt såväl på Sydsvenska höglandet som på Ölands alvar. Samtidigt som arten helt har försvunnit från vissa lokaler, har beståndet mer än halverats i andra regioner. Beståndet i Skåne anses numera vara utdött. Utvecklingen ser mycket dystert ut och stora insatser krävs för att bibehålla ett livskraftigt bestånd i landets södra delar.

BirdLife International listar ljungpiparen som *Secure* i Europa och menar att det är angeläget att Europa tar ett ansvar i artens bevarande. Arten är placerad i SPEC kategori 4, vilket innebär att dess utbredning inte är koncentrerad till Europa, och att den har en tillfredsställande bevarandestatus inom regionen i stort.

Södra Bråviken (inklusive Svensksundsviken) används som rast- och födosökslokal av ljungpiparen främst under våren (april - maj) men ett mindre antal uppehåller sig i även i området från juli - oktober. Antalet rastande ljungpipare har varit stabilt under en längre tid och kan uppgå till cirka 500 individer. Bevarandetillståndet anses som gynnsamt eftersom antalet rastande ljungpipare är oförändrat och att arealen hävdad strandäng har ökat under senare år.



## A151 - Brushane, *Caladris pugnax*

---

*Artförekomsten är ännu inte regeringsgodkänd.*

### **Beskrivning**

Brushanen häckar i Sverige i två helt olika typer av miljöer, med olika ekologiska krav och populationsutveckling. Det sydliga beståndet kräver tillgång på lämpliga häckningsmiljöer i form av hävdade strandängar. I bra häckningsmiljöer finns en mosaik av gräs- och starrmarker, öppna dy- och jordtytor och grunda vattensamlingar. Boet läggs i medelhög gräs- eller starrvegetation, på strandängar företrädesvis i tuvor av älväxing, *Sesleria caerulea*. De flesta honorna väljer att häcka relativt nära spelplatserna och arten kräver jämfört med många andra vadare förhållandevis stora områden av lämpligt habitat för att reproducera sig. Såväl hanar som honor uppvisar hög ortstrohet när de väl etablerat sig i ett område.

Det nordliga beståndet kräver tillgång på lämpliga häckningsmiljöer i form av våta myrmarker, framför allt relativt lågväxta, fuktiga till blöta gräs- och starrängar. Hanarna spelar på gemensam plats, företrädesvis på låga upphöjningar i terrängen. Som rastlokaler utnyttjas öppna områden med grunt vatten och sandiga eller gytjtiga bottnar, men även översvämmade åker- eller betesmarker. Vuxna individer söker föda både i mjukt substrat längs stränder och på vegetationen i öppna gräsmarker. Födan är under häckningstiden animalisk, men brushanen äter under resten av året även växtmaterial, huvudsakligen frön.

Spridningsförmåga: Under häckningen rör sig fåglarna inom ett begränsat område, gissningsvis någon kvadratkilometer. Det skandinaviska beståndet övervintrar främst i Afrika söder om Sahara (Sahelzonen).

### **Bevarandemål**

Målsättningen är att det ska finnas ett häckande bestånd av brushane i hela landet. I södra Sverige ska alla lokaler som hyst häckande brushane efter 1950 ges en sådan bevarandestatus att de framgent kan hysa häckande brushane. Det sydliga beståndet ska uppgå till minst 1 500 par, varav huvuddelen på Öland och Gotland. Därför är målet för Södra Bråviken att en mindre population brushanar regelbundet häckar inom något av de två Natura 2000-områdena Svensksundsviken och/eller Södra Bråviken.

Som rastlokal bör Södra Bråviken (Ållonöfjärden) erbjuda föda och skydd så att lokalen årligen används för artens flytt mellan andra häckningslokaler och övervintringslokaler.

### **Vad kan påverka negativt**

*Faktorer som kan påverka arten negativt utöver den generella hotbilden på sidan 8:*

-Sydliga bestånd: I södra och mellersta Sverige hotas de mycket fåtaliga bestånden främst av upphörande hävd av strandängsmiljöer, såväl längs kusten som i inlandet. Fragmentering av lämpliga häckningsmiljöer är ett hot, eftersom brushanen har relativt stora arealkrav.

-Höga halter av olika miljögifter i marin miljö, särskilt på rastplatserna längs Europas kuster liksom biocidanvändning på övervintringsområdena i Västafrika kan innebära ett hot. Torka på övervintringsområdena i Västafrika kan eventuellt påverka bestånden negativt.

### **Bevarandeåtgärder**

Åtgärderna som behövs för att det ska finnas goda förutsättningar för brushane inom Södra Bråviken preciseras under rubriken: Områdets bevarandeåtgärder.

### **Bevarandestatus och bevarandetillstånd**

Brushanen häckar sällsynt till tämligen allmänt i flertalet län i Sverige. Det totala svenska beståndet beräknades i slutet av 1980-talet uppgå till cirka 57 000 par. En kraftig minskning har pågått sedan 1980-talet och populationen uppskattas idag till cirka 25 000 par, även i Norge och i övriga länder kring Östersjön så minskar arten. Det är troligt att faktorer utanför Sverige har spelat en stor roll i artens nedgång åtminstone under de senaste tio åren.

Den europeiska populationen är uppskattad till 200 000 till 510 000 par. Brushanen häckar i två distinkt olika miljöer i Sverige. Ett nordligt bestånd (Svealand och Norrland) som häckar på starrmyrar i taiga och lågalpin tundramiljö samt ett i de södra delarna av landet (Götaland) som häckar på betade strandängar. Det Sydsvenska beståndet är nästan utrederat och återfinns för närvarande på Gotland (tio till 15 par 2006 mot 111 par 2001), Öland (12 par 2008 mot 278 par 1988) och Skåne (cirka fem par mot cirka 50 par 1998). Även om det sydliga beståndet är akut hotat så hamnar arten i rödlistekategorin sårbar (VU) eftersom populationerna i norra Sverige är betydligt större.

De fastlandslokaler som fortfarande hyser häckande brushane är alldeles för få för att det sydliga beståndet skall kunna anses vara långsiktigt stabilt. Restaurering av strandängar, till exempel runt Hornborgasjön och i Kristianstads Vattenrike, visar dock att arten relativt snabbt kan återetablera sig om lämpliga miljöer skapas.

Södra Bråviken (inklusive Svensksundsviken) används främst som rast- och födosökslokal av brushanen främst från april till oktober. Minst 200 brushanar brukar årligen rasta i området som helhet. Tillståndet för den rastande populationen av brushanar i Södra Bråviken kan anses som gott men eftersom arten endast sporadiskt häckar i området anses bevarandetillståndet ändå som otillfredsställande.

## **A157 - Myrspov, *Limosa lapponica***

---

*Artförekomsten är ännu inte regeringsgodkänd.*

### **Beskrivning**

Myrspoven behöver tillgång till lämpliga häckningsmiljöer i form av öppna, gärna lite fuktiga hedar i lågfjällsområden. Arten kan i lämpliga områden häcka i glesa kolonier. Tillgång till störningsfria häckningsplatser är nödvändig. Myrspoven rastar främst längs våra kuster i grunda våtmarksmiljöer utan högre vegetation.

Hemområdet under häckningstid är gissningsvis i storleksordningen 15 till 25 kvadratkilometer. Myrspoven övervintrar längs Europas och Afrikas västra kuster samt i Medelhavsområdet. Det främsta

hotet mot myrspoven i Sverige torde idag vara olika typer av störningar i häckningsområdena. De aktuella häckningsplatserna tillhör emellertid de delar av fjällkedjan som är minst besökta under sommarhalvåret, varför även det hotet får betecknas som ringa.

### **Bevarandemål**

Som rastlokal bör Södra Bråviken erbjuda föda och skydd så att lokalen årligen används för artens flytt mellan andra häcknings- och övervintringslokaler.

### **Bevarandestatus och bevarandetillstånd**

Det svenska häckfågelbeståndet utgörs av den västligaste förekomsten av myrspov i Eurasien. Förekomsterna i Ammarnäsområdet och i Sjaunja utgörs av isolerade utpostförekomster, medan häckningarna i Karesuando kronoöverloppsmark geografiskt hänger samman med förekomsterna i norra Finland och Norge.

Beståndet är mycket fåtaligt och arten hör till de absolut mest sällsynta häckfågeln i landet. Det samlade svenska beståndet har uppskattats till mellan 100 - 300 par. Det svenska beståndet utgör icke desto mindre en mindre del av de 1 300 - 3 300 par starka beståndet i Norge och Finland. Huvuddelen av världspopulationen häckar på tundran i norra Ryssland, och enbart i Västeuropa räknar man med ett vinterbestånd på 125 000 fåglar. För att nå en gynnsam bevarandestatus behövs det uppskattningsvis 500 häckande par. Myrspoven är rödlistad i kategorin Sårbar (VU) i Sverige.

BirdLife International listar myrspoven som "Localized" i Europa och menar att det är angeläget att Europa tar ett ansvar för artens bevarande. Arten är placerad i SPEC kategori 3, vilket innebär att dess utbredning inte är begränsad till Europa, men att den har en otillfredsställande bevarandestatus här.

Södra Bråviken (inklusive Svensksundsviken) används som rast- och födosökslokal av myrspoven främst under högsommaren (jul - augusti). Antalet rastande myrspovar varierar regelbundet från enstaka individer till ett 20-tal. Bevarandetillståndet för arten i Södra Bråviken anses som gynnsamt eftersom området regelbundet används av myrspoven och att arealen hävdad strandäng har ökat under senare år.

## **A190 - Skräntärna, *Sterna caspia***

---

*Artens förekomst är fastställd i regeringsbeslut.*

### **Beskrivning**

Skräntärna behöver tillgång till lämpliga bytesdjur, vilket i svenska vatten främst är abborre, mört och strömming. Den fiskar framför allt i grunda kustområden eller i kustnära (inom 30 till 40 kilometer) sjöar. Lämplig plats för bobygge är flacka, vegetationsfattiga sandrevlar eller klippöar i havsbandet. Arten häckar företrädesvis i koloni. Tillgång till områden med minimal mänsklig störning är viktig. Arten är störningskänslig under häckningen (maj-juli/augusti), främst under ruvningsperioden.

Häckningslokalen och dess omgivande arkipelag bör sakna fyrfota rovdjur, framför allt mink. Arten är långlivad med relativt låg reproduktion. Under häckningen kan födosökande skräntärnor uppsöka fiskrika vatten åtskilliga mil från boplatsen.

## **Bevarandemål**

Målsättningen bör vara att det även fortsättningsvis skall finnas förutsättningar för ett livskraftigt häckande bestånd av arten i Östersjöområdet. Ett viktigt medel för att uppnå det målet är att se till att samtliga kända och tänkbara häckningsplatser ges en god bevarandestatus.

Med tanke på artens rörlighet är det svårt att ange siffror för det svenska beståndets storlek, men ett minimum för ett långsiktigt stabilt bestånd i hela Östersjön bör vara minst 2 000 par. För att nå en gynnsam bevarandestatus i Sverige behöver beståndet öka från 531 par (2010) till minst 1 000 par. Artens utbredning får dessutom inte minska. Antalet häckningslokaler ska inte minska. Arten ska finnas kvar på minst 90 procent av sina häckningslokaler från ett år till nästa och bör dessutom lyckas med häckningen på minst 75 procent av häckningsplatserna.

Målsättningen för skrântärnan i Södra Bråviken är att lokalen årligen fungerar som rast- och födosökslokal för minst ett tiotal individer.

## **Vad kan påverka negativt**

### ***Faktorer som kan påverka arten negativt utöver den generella hotbilden på sidan 8:***

-Grunda kustområden är viktiga som uppväxtområden för ett stort antal fiskarter och därmed för tillgången på föda för flera fiskätande fågelarter. Områden som utnyttjas av bland annat olika arter tärnor får därför inte utsättas för verksamheter som försämrar deras livsmiljö och beskattningen (fångsten) av fisk får inte vara så hård att födounderlaget minskar.

-Försämrad tillgång på lämplig fiskföda i innerskärgårdsområden och kustnära sjöar kan innebära hot mot föryngringen.

-Etablering av mink på de öar eller i de skärgårdsområden där arten häckar är ett ökande problem. Förutom mink har berguv konstaterats vara predator på vuxna skrântärnor. Gråtrut, havstrut, korp och havsörn kan lokalt vara allvarliga predatorer på ägg och små ungar.

-Igenväxning av träd och/eller buskar på de öar som arten häckar på kan medföra att ön överges.

-Spridning och ackumulering av miljögifter i akvatisk miljö har negativa effekter på häckningsutfallet. Under senare år har skrântärnorna ibland drabbats av en okänd sjukdom. Äggen läggs och kläcks normalt, men de små ungarna förlorar förmågan att ta emot föda och dör efter en kortare tid. Bakgrunden till ungarnas märkliga beteende som har vissa likheter med östersjösilltrutarnas sjukdom, är idag inte utrett.

-Beskattning (jakt) av arten under flyttningen genom Europa och framför allt i övervintringsområdena i tropiska Afrika, vilket kan innebära ett långsiktigt hot mot bestånden.

## **Bevarandeåtgärder**

Åtgärderna som behövs för att det ska finnas goda förutsättningar för skrântärna inom Södra Bråviken preciseras under rubriken: Områdets bevarandeåtgärder.

## **Bevarandestatus och bevarandetillstånd**

I Östersjön häckade cirka 1 700 par i början av 2000-talet, varav cirka 500 i Sverige. Det svenska beståndet ökade fram till 2007 (660 par), men minskade därefter till 531 par år 2010. År 2010 fanns 428 par fördelade mellan tio kolonier. Därutöver fanns 103 solitärhäckande par. Skräntärnorna har minskat kraftigt i Östersjön sedan i början av 1970-talet då det fanns 2 200 par, varav cirka 900 i Sverige. Arten är idag med på svenska rödlistad i kategorin nära hotad (NT).

Södra Bråviken (inklusive Svensksundsviken) utnyttjas endast som rast- eller födosökslokal under april - september av arten. Minst ett tiotal individer uppehåller sig regelbundet i området. Bevarandetillståndet anses därför som gynnsamt.

## **A193 - Fisktärna, *Sterna hirundo***

---

*Artens förekomst är fastställd i regeringsbeslut.*

### **Beskrivning**

Fisktärnan behöver tillgång på fiskrika sjöar och/eller grunda kustområden samt störningsfria häckningsplatser. För att större kolonier ska kunna etableras krävs rovdjursfria områden; framför allt mink och räv bör hindras på häckningsplatserna.

Under häckningen födosöker fisktärnorna inom ett område i storleksordningen en till fem kvadratkilometer. De nordiska fisktärnorna övervintrar huvudsakligen längs kuststräckan mellan Västafrika och Godahoppsudden.

### **Bevarandemål**

Det svenska beståndet får totalt sett inte minska i antal och inte heller får utbredningsområdet minska. En viss lokal och regional omfördelning får dock anses vara en naturlig del i fisktärnans beståndsdynamik.

Fisktärnan ska årligen häcka i Södra Bråviken. Minst ett tiotal par ska årligen häcka i området. Som rastlokal bör Södra Bråviken erbjuda föda (fisk) och skydd så att lokalen årligen används för artens flytt mellan andra häckningslokaler och övervintringslokaler.

### **Vad kan påverka negativt**

*Faktorer som kan påverka arten negativt utöver den generella hotbilden på sidan 8:*

- Båttrafik och expanderande friluftsliv kan orsaka stora störningar. Ohävd och igenväxning kan leda till att viktiga häckningsplatser försvinner.

-Förekomst av mink kan leda till att kolonier försvinner.

-Spridning och ackumulering av miljögifter har negativa effekter på häckningsutfallet.

### **Bevarandeåtgärder**

En del av åtgärderna som behövs för att det ska finnas långsiktigt goda förutsättningar för arten inom Södra Bråviken preciseras under rubriken: Områdets bevarandeåtgärder.

-Aktiva åtgärder (röjning eller hävd) för att förhindra igenväxning i viktiga häckningsmiljöer kan vara aktuellt i vissa områden.

-Åtgärder för att förhindra förekomst av främst mink är positiva för arten (i häckningsområden).

### **Bevarandestatus och bevarandetillstånd**

Fisktärnan häckar i samtliga svenska län. Beståndet är dock glest i Norrlands inland och arten saknas helt som häckfågel i fjällområdena. Det svenska beståndet beräknas uppgå till 20 000 - 25 000 par, vilket motsvarar ungefär en tiondel av det europeiska beståndet. Den Svenska populationen är ökande. Beståndet har ökat med tio till 40 procent de senaste 30 åren men stabil de senaste tio åren.

I Södra Bråviken (inklusive Svensksundsviken) har arten en stabil och något ökande trend. Minst ett tiotal individer häckar regelbundet i området samt ett större antal fisktärnor använder Södra Bråviken som födosökslokal. Bevarandetillståndet anses vara gynnsamt främst eftersom arten ökar något i området.

## **A194 - Silvertärna, *Sterna paradisaea***

---

*Artens förekomst är fastställd i regeringsbeslut.*

### **Beskrivning**

Silvertärnan behöver tillgång på fiskrika sjöar och/eller grunda kustområden samt till störningsfria häckningsplatser. För att större kolonier ska kunna etableras krävs rovdjursfria områden framför allt frånvaro av mink och räva. Arten häckar företrädesvis i öppna miljöer vid kusten, i ytterskärgården, fjällen, taigan och på tundran.

Under häckningen födosöker silvertärnorna inom ett område i storleksordningen 25 kvadratkilometer. Arten övervintrar längs södra Afrikas kust och i Södra Ishavet.

### **Bevarandemål**

Målsättningen bör vara att det finns ett häckande bestånd av silvertärna inom hela det nuvarande befintliga häckningsområdet i Sverige. Beståndet får inte minska i numerär, inte heller får arten försvinna från områden där den häckar idag.

Målsättningen för Södra Bråviken är att minst ett tiotal individer av silvertärnan årligen ska använda området som rast- och födosökslokal samt att det ska finnas en rik tillgång på föda (fisk) inom området.

### **Vad kan påverka negativt**

*Faktorer som kan påverka arten negativt utöver den generella hotbilden på sidan 8:*

-Ohävd och igenväxning av tidigare öppna kust- och skärgårdsområden kan leda till att viktiga häckningsplatser försvinner.

-Förekomst av mink kan leda till att kolonier försvinner.

-Spridning och ackumulering av miljögifter har negativa effekter på häckningsutfallet.

### **Bevarandeåtgärder**

En del av åtgärderna som behövs för att det ska finnas långsiktigt goda förutsättningar för arten inom Södra Bråviken preciseras under rubriken: Områdets bevarandeåtgärder.

Aktiva åtgärder (röjning eller hävd) för att förhindra igenväxning i viktiga häckningsmiljöer kan vara aktuellt i vissa områden.

Åtgärder för att förhindra förekomst av främst mink är positiva för arten.

### **Bevarandestatus och bevarandetillstånd**

Silvertärnan häckar längs större delen av svenska kusten, dock mycket fåtaligt längs Västkusten, samt i Norrlands skogsland och i fjällområdena från Dalarna och norrut. Som regelbunden häckfågel saknas den i södra och mellersta Sveriges inland med undantag för Vänern och Vättern.

Det svenska beståndets storlek har uppskattats till 20 000 till 25 000 par. Detta bör sättas i relation till ett samlat europeiskt bestånd på cirka 500 000 par, varav närmare 75 procent på Island. Sedan mitten av 1970-talet har silvertärnan ökat i antal såväl i Östersjöområdet som i Vänern. Tecken finns dock på att arten lokalt försvunnit till följd av minkens expansion.

I Södra Bråviken (inklusive Svensksundsviken) har arten en stabil och något ökande trend i området. Arten utnyttjar området mestadels som rast- eller födosökslokal under april - augusti men ibland häckar även enstaka par i området. Minst ett tiotal individer silvertärnor använder årligen Södra Bråviken som rast- och födosökslokal. Bevarandetillståndet anses vara gynnsamt främst eftersom arten ökar något i området.

## **A391 - Storskarv, *Phalacrocorax carbo sinensis***

---

*Artens förekomst är fastställd i regeringsbeslut.*

### **Beskrivning**

Storskarv (underarten kallas ibland mellanskarv) häckar kolonivis i träd eller klippor längs de svenska kusterna och även vid större insjöar. Storskarven häckar från april till juli, populationen i Östersjön övervintrar i medelhavområdet. Storskarven flyger och rör sig osmidigt men det kompenseras den med att vara en skicklig simmare, vilket krävs när den fångar fisk under vattenytan. Födan består till stor del av fisk (till exempel mört, abborre och tånglake). Till skillnad från många andra kustfåglar är skarvarnas yttre fjäderdräkt inte vattenavstötande, när fjäderdräkten tar åt sig vatten blir den en "extra tyngd" som underlättar dykningen.

### **Bevarandemål**

Eftersom storskarven har haft en kraftigt ökande utveckling till dagens livskraftiga bestånd på nationell och regional nivå behövs i dagsläget inget specifikt mål för arten i Södra Bråviken.

### **Vad kan påverka negativt**

*Faktorer som kan påverka arten negativt utöver den generella hotbilden på sidan 8:*

-Skydds jakt eller olaglig jakt påverkar arten negativt.

-Störning på viloplatsen av friluftsliv till exempel fritidsfiske, jakt, båttrafik.

### **Bevarandestatus och bevarandetillstånd**

Storskarven har återkoloniserat stora delar av sitt utbredningsområde från att ha varit utrotade i Sverige av intensiv jakt i början på 1900-talet. År 2006 fanns det omkring 47 000 par i hela riket.

Enligt kustfågelinventeringen har storskarven ökat i Östergötlands skärgård från noll par (1981) till 146 par (2007). Södra Bråviken (inklusive Svensksundsviken) används som regelbunden häckning och födosökslokal av arten. Bevarandetillståndet anses idag vara mycket gynnsamt i Södra Bråviken.

## **Dokumentation**

---

### **Webbsidor/databaser:**

Artportalen, <https://www.artportalen.se>, (2016-05-17)

Länsstyrelsen Östergötland, <http://www.lansstyrelsen.se/ostergotland>, (2016-05-17)

Naturvårdsverket, <http://www.naturvardsverket.se/>, (2016-05-17)

Skyddad natur, <http://skyddadnatur.naturvardsverket.se/>, (2016-05-17)

Ängs- och betesmarksinventeringen (TUVÅ), <http://www.jordbruksverket.se/> (2016-05-17)

### **Dokument:**

Edlund J. & Siljeholm E., (2016), Marina naturvärden i Ållonöfjärden 2015, Litoralis naturvårdskonsult och Zostera

Länsstyrelsen, (2015), Bevarandeplan för Svensksundsviken SE0230126

Länsstyrelsen, (2013), Häckande fåglar på strandängar i Östergötland 1996-2013

Svensson, L., Zetterström, D., Mullarney, K. & Grant, P. J. (2009). Fågelguiden. Bonnier fakta. ISBN 9174240390.

Ibbe M., (2013), Åtgärdsalternativ för ökad reproduktion av vårlekande och varmvattenälskande fiskarter i Östergötlands skärgård. Länsstyrelsen Östergötland, Länsstyrelsen Östergötland, 2013:21

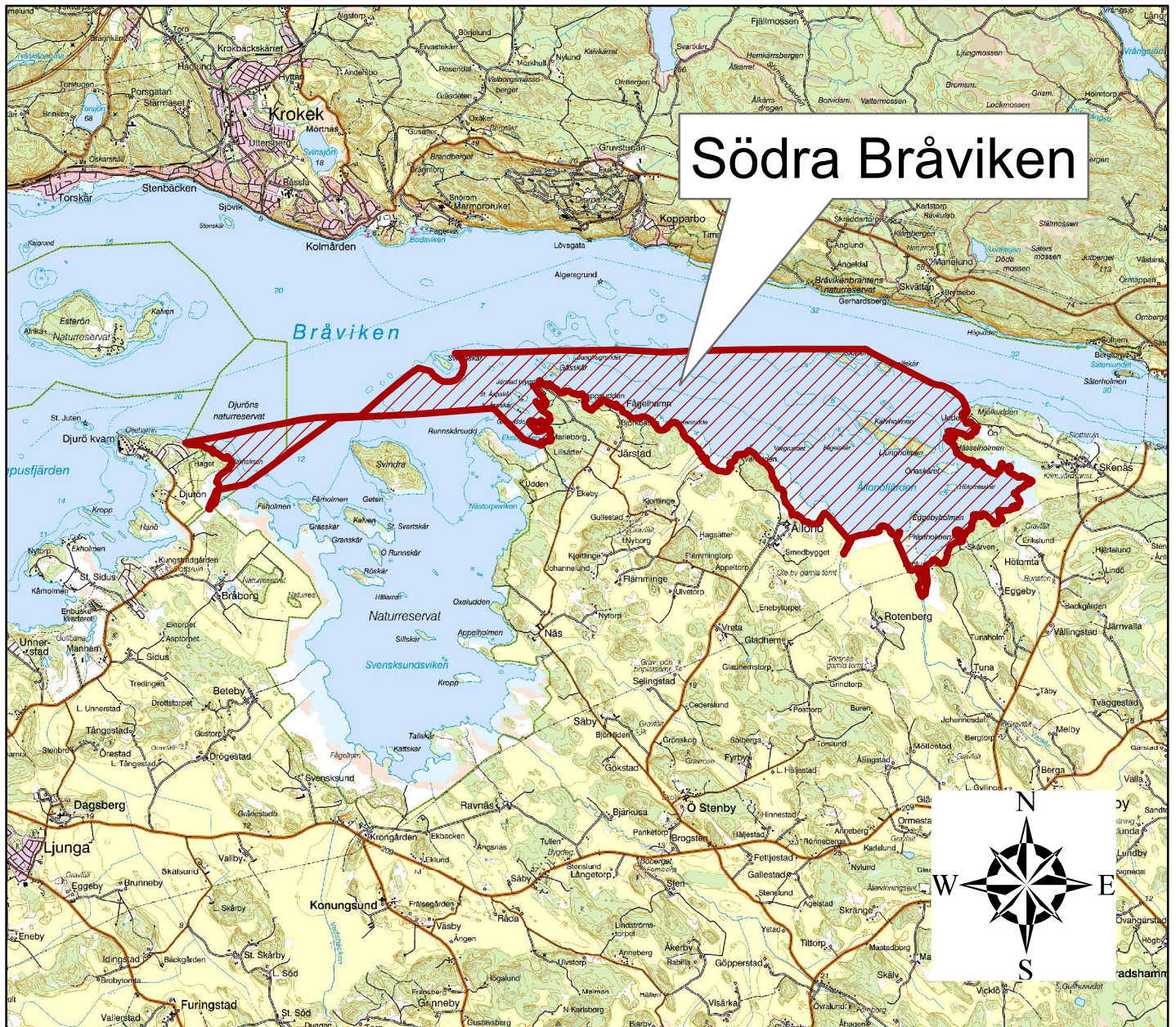
### **Bilagor:**

Bilaga 1 - kartor över Natura 2000-området



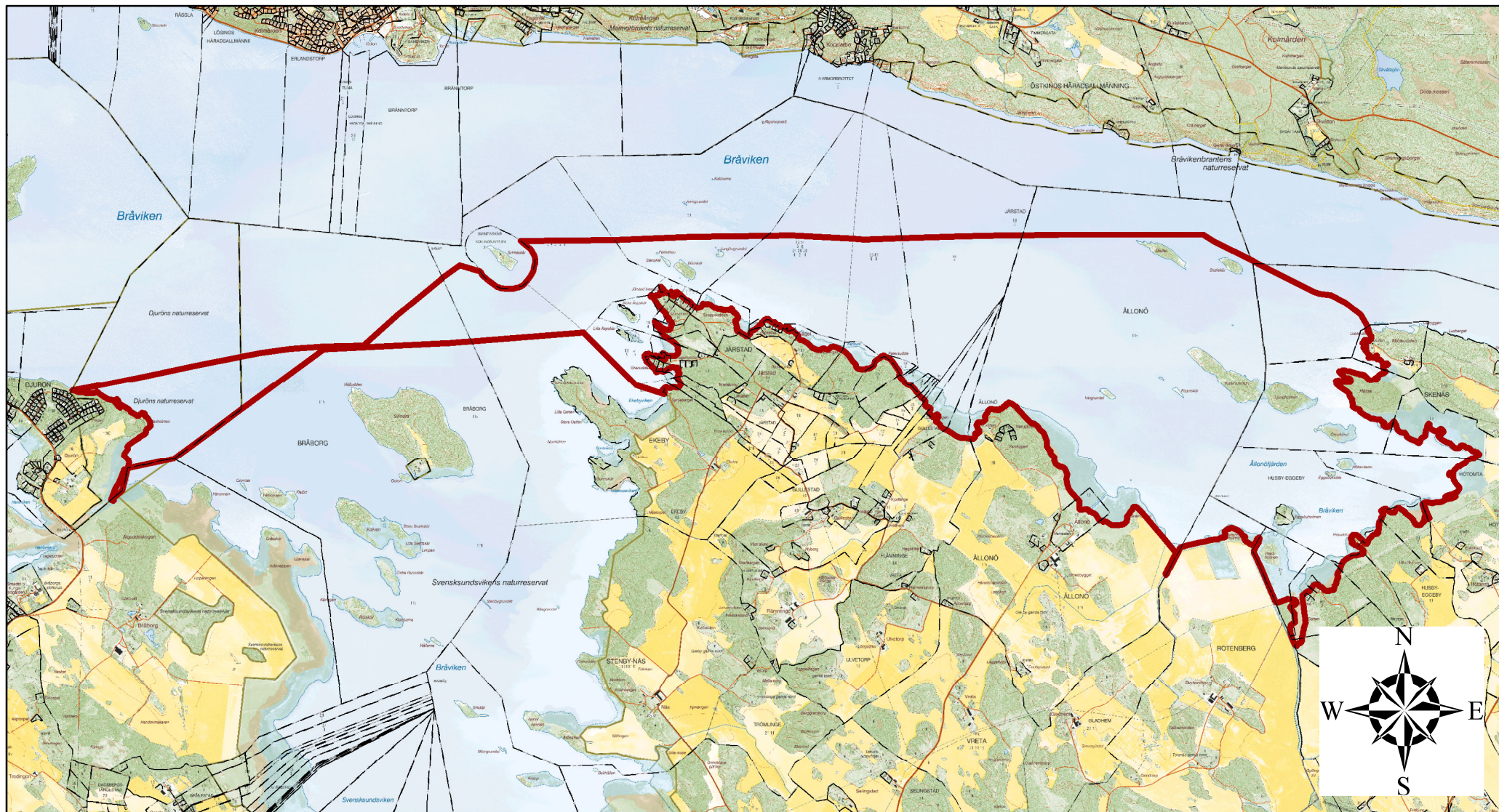
# Bilaga 1

## Översiktskarta



 Natura 2000-området (SPA)

# Ekonomisk karta



0 1 2 4 6 Kilometer

 Natura 2000-området (SPA)

# Kärnområden med viktiga habitat inom Natura 2000-området



© Lantmäteriet Geodatasamverkan

- Öar
- ▨ Strandäng
- ▨ Värdefull undervattensmiljö
- ▭ Natura 2000-området (SPA)