



LÄNSSTYRELSEN  
ÖSTERGÖTLAND



Bilder: © Tommy Karlsson

# **B**everandeplan för Natura 2000-området Bomhult SE0230384



## Natura 2000

Natura 2000 är ett ekologiskt nätverk av värdefulla naturområden inom EU. Syftet är att hejda utrotningen av djur och växter samt att hindra att deras livsmiljöer förstörs. Utpekandet av Natura 2000-områden bygger på krav som finns i EU:s fågeldirektiv och art- och habitatdirektiv. Alla medlemsländer ska peka ut områden dels för fåglar som anges i EU:s fågeldirektiv, dels för naturtyper och arter som anges i art- och habitatdirektivet. Genom utpekandet åtar sig länderna att bevara de utpekade värdena i områdena långsiktigt. Natura 2000-nätverket är en av hörnstenarna i EU:s arbete för att bevara biologisk mångfald. I fågeldirektivet och habitatdirektivet listas 170 naturtyper och cirka 900 växt- och djurarter som särskilt värdefulla. 90 av naturtyperna och drygt 100 av djur- och växtarterna i habitatdirektivets bilaga 1 och 2 finns i Sverige. Därtill häckar i vårt land regelbundet cirka 60 av de fåglar som listas i bilaga 1 i fågeldirektivet.

## Bevarandeplaner

För varje Natura 2000-område ska Länsstyrelsen ta fram en beskrivning. Detta görs i särskilda bevarandeplaner, men beskrivningen kan också ingå i en skötselplan om området även är naturreservat. I planen finns en beskrivning av området med bevarandesyfte och bevarandemål för de naturtyper och arter som ska bevaras, och det ska framgå hur skyddet kan bidra till en gynnsam bevarandestatus för naturtyperna och arterna. Även bl.a. hot mot Natura 2000-området och behov av bevarandeåtgärder, t.ex. skydd eller skötsel, ska beskrivas. Bevarandeplanen underlättar förvaltningen av området och tillståndsprövningar enligt miljöbalken genom att den ger viktig information om området till bland annat markägare, myndigheter, exploatörer och naturvårdsförvaltare.

Bevarandeplanen utarbetas och fastställs av Länsstyrelsen, som även är ytterst ansvarig för att målsättningen med området uppfylls. Det gäller även för de bevarandeåtgärder och den naturvårdsskötsel som kan krävas för att bevara värdena, i den mån markägare eller andra brukare inte har möjligheten eller skyldigheten via andra lagar eller avtal att göra detta (till exempel miljöersättningar). Bevarandeplanen revideras när ny kunskap tillkommer eller när förutsättningar ändras - den är ett "levande dokument". Det gör det möjligt för alla att bidra med ny kunskap och synpunkter genom att kontakta Länsstyrelsen.

I bevarandeplanen redovisas gränser, naturtyper och arter enligt bästa tillgängliga kunskap. I de fall där ny kunskap har tillkommit, har Länsstyrelsen för avsikt att föreslå dessa ändringar till regeringen när nästa tillfälle ges. Framtida naturvårdsarbete kan komma att leda till ytterligare ny kunskap som i sin tur kan leda till behov av justeringar av Natura 2000- områdets gränser, naturtyper eller arter. Vid förvaltning och tillståndsprövning är det viktigt att utgå från de befintliga värdena, inte bara de regeringsgodkända, varför det är av vikt att bevarandeplanen redovisar dessa, även om de inte har hunnit bli regeringsgodkända ännu.

Bevarandeplanen är inte ett juridiskt bindande dokument. För formell reglering av t.ex. skydd eller skötsel kan andra beslut behövas, t.ex. skyddsbeslut för naturreservat. Reglerna enligt eventuella skyddsbeslut gäller parallellt med den tillståndsplikt som gäller i Natura 2000-områden.

## **Tillståndsplikt och samråd**

För att inte skada naturvärden krävs tillstånd för verksamheter eller åtgärder som på ett betydande sätt kan påverka miljön eller utpekade arter i ett Natura 2000-område. Det kan även gälla åtgärder utanför Natura 2000-området, om de kan påverka miljön eller utpekade arter i området. Det är påverkan på de naturmiljöer och/eller arter som skyddas i området som är grunden för prövningen oavsett var källan till störningen ligger geografiskt. Detta regleras i miljöbalken (7 kap 27-29§§). Tillståndskravet aktualiseras när en verksamhet eller åtgärd kan påverka miljön i ett Natura 2000-område på ett betydande sätt, d.v.s. när det finns risk för skada.

Då det kan vara svårt att avgöra vilka åtgärder som kan påverka naturvärdena i Natura 2000-området behöver man samråda med Länsstyrelsen före genomförandet. Vid skogsbruksåtgärder hålls dock samråd med Skogsstyrelsen istället. Mer information finns hos Länsstyrelsen, läs på webben eller kontakta en handläggare.

För verksamheter och åtgärder som direkt hänger samman med eller är nödvändiga för naturvårdsskötsel och naturvårdsförvaltning av ett Natura 2000-område, i syfte att långsiktigt bevara de naturtyper och/eller arter som skyddas, krävs inte tillstånd.

## **Innehållsförteckning**

Området Bomhult.....	5
6270 – Silikatgräsmarker .....	9
6410 – Fuktängar.....	10
Dokumentation .....	11
Kartor.....	12
Bilaga 1.....	17

Länsstyrelsen Östergötland



LÄNSSTYRELSEN  
ÖSTERGÖTLAND

## Bevarandeplan för Natura 2000 - området SE0230384 Bomhult

Kommun: Ödeshög

Områdets totala areal: 23,6 hektar

Markägarförhållande: Privat

Bevarandeplanen fastställd av Länsstyrelsen: 2016-12-19

Regeringsbeslut, historik:

Regeringen föreslår att området är av gemenskapsintresse (pSCI): 2004-04-01

Fastställts som ett område av gemenskapsintresse (SCI): 2005-01-01

Regeringen förklarar området som ett särskilt bevarandeområde (SAC): 2011-03-01

Naturtyper och arter som ska bevaras i området:

6270 – Silikatgräsmarker

6410 – Fuktängar

## Området

---

### Bevarandesyfte

Det överordnade bevarandesyftet för Natura 2000-nätverket är att bidra till bevarandet av biologisk mångfald genom att bibehålla eller återskapa gynnsam bevarandestatus för de naturtyper och arter som omfattas av EU:s fågeldirektiv eller art- och habitatdirektiv. För det enskilda Natura 2000-området är det överordnade syftet att bevara eller återställa ett gynnsamt tillstånd för de naturtyper eller arter för de naturtyper och arter som förekommer i området.

### **Prioriterade bevarandevärden:**

Syftet med Natura 2000-området Bomhult är att bevara och vidareutveckla naturvärden knutna till samtliga ingående naturtyper enligt art- och habitatdirektivet. Särskild prioritet har silikatgräsmarker (6270). Fuktängar (6410) är dock också av stor vikt, både för sin egen del i området, men framför allt då den naturtypen minskat kraftigt i Sverige de senaste 100-150 åren.

### **Motivering:**

I och med att många arter av Sveriges dagfjärilar har setts i området så prioriteras de artrika silikatgräsmarkerna något högre än fuktängarna, då det skulle ha större inverkan på flora och fauna om naturtypen skulle minska eller till och med försvinna. En annan anledning till att inte fuktängar prioriteras är att områdena av naturtypen är så pass små.

### **Prioriterade åtgärder:**

De prioriterade bevarandeåtgärderna för Bomhult är en fortsatt hävd och röjning av igenväxning.

### Beskrivning av området

Bomhult ligger som en öppen oas i ett skogslandskap i östra kanten av Ödeshögs kommun. Större delen av den öppna jordbruksmarken närmast gården Bomhult ingår i Natura 2000-området. Merparten av marken består av variationsrika betesmarker, men det finns även mindre åkrar insprängda i området. Även inne i betesmarkerna finns spår av äldre odling i form av små åkertegar med en stor mängd tillhörande odlingsrösen. Dessa åkrar har nu börjat få en naturlig hävdgynnad flora.

Betesmarkerna har en artrik och väl spridd hävdgynnad flora. Mängden slättergynnade växter är förhållandevis stor, vilket har sin förklaring i att större delen av dagens betesmarker har varit slätterängar. Exempel på dessa slätterväxter är ormröt, svinrot, klasefibbla (*Crepis praemorsa*, rödlistekategori NT), slättergubbe (*Arnica montana*, VU), slätterblomma, smörboll, ängsskära (*Serratula tinctoria*, NT), gullviva, ängsvädd, jungfru Marie nycklar och slätterfibbla (*Hypochaeris maculata*, VU). Det finns även ett stort inslag av mer traditionella betesmarksväxter, som blåsuga, knägräs, solvända, jungfrulin, kattfot och stagg.

Några mindre partier är öppna och fuktiga och i dessa finns en ovanligt artrik flora, för att vara i fuktängar. En raritet är loppstarr (*Carex pulicaris*, VU), som växer i sydvästra kanten av södra hagen. Andra arter i fuktängarna är hirsstarr, grönstarr, ängsvädd, ormröt, slätterblomma, vilka är fuktälskande. På torrare tuvor i fuktängarna växer även jungfrulin, knägräs och stagg.

Den artrika floran och den stora variationen i betesmarkerna har lett till att området är mycket värdefullt för fjärilsfaunan. Bomhult är med sina dryga 50-tal dagaktiva fjärilsarter (av totalt 121 arter i hela landet) länets troligen artrikaste fjärilmiljö. Av dessa är 16 hotade noterade, där den mest sällsynta är ÅGP-arten veronikanätfjärilen (*Melitaea britomartis*, CR) som noterades senast 2004. Se bilaga 1, sida 17, för alla hotade fjärilar.

Större delen av betesmarkerna är öppna med enstaka träd eller buskar, men det finns även dungar. Detta ger soluppvärmda ytor som är relativt vindskyddade, vilket ger en gynnsam miljö för fjärilarna. I fuktiga stråk växer al och björk. På torrare mark hittar man även bl.a. körsbär, ek, asp, ask, tall, vildapel, rönn och salix. Bland buskarna finner man nyponrosor, en och hassel.

### Vad kan påverka området negativt

Naturtypsspecifika hotbilder preciseras under respektive naturtyp.

Gemensamt för de olika naturtyperna i området:

- Utebliven röjning av igenväxningsvegetation och minskat eller upphört bete leder på sikt till igenväxning av buskar och träd och utarmning av den hävdgynnade floran och faunan.
- Alltför kraftig röjning av buskar och träd så att organismer som är beroende av dessa strukturer missgynnas.
- Skötsel som avlägsnar småbiotoper, kantzoner och mosaikmiljöer och skapar skarpa gränser mellan olika markslag påverkar området negativt.
- Alltför kraftig röjning av buskar och träd så att organismer som är beroende av dessa strukturer missgynnas.
- Överbete. Alltför intensivt betestryck påverkar området negativt.
- Spridning av gödsel påverkar floran negativt.
- Tillskottsutfodring av betesdjuren och vinterbete ger indirekt näringstillförsel till marken och missgynnar den konkurrenssvaga floran.
- Användning av avmaskningsmedel som innehåller avermectin är negativ för den dynglevande insektsfaunan.
- Markexploatering och annan markanvändningsförändring i objektet eller i angränsande områden, exempelvis skogsplantering, dikning och täktverksamhet.

### Områdets bevarandeåtgärder

Art- eller naturtypsspecifika åtgärder preciseras under respektive naturtyp.

Tabell 1: En generell sammanställning av bevarandeåtgärder omnämnda i den aktuella bevarandeplanen.

<b>Bevarandeåtgärd</b>	<b>När</b>	<b>Var</b>	<b>Prioritet</b>
Beteshävd	Årligen	Hela Natura 2000-området	1
Röjning av igenväxning	Årligen	Hela Natura 2000-området	1
Gallring/plockhuggning av yngre träd	Inom 5 år	Områden täta av träd	2
Senarelagt betespåsläpp	Årligen	Hela Natura 2000-området	2

### **Reglering av skydd och skötsel:**

Odlingslandskapet i Bomhult har ett visst skydd mot skadlig markanvändning genom lagstiftning. Enligt 12 kap. 8 § MB är brukaren skyldig att ta hänsyn till natur- och kulturvärden vid all markanvändning i jordbruket. De allmänna hänsynsreglerna i 2 kap. MB förtydligas i Jordbruksverkets föreskrifter (SJVFS 1999:119) om hänsyn till natur- och kulturvärden i jordbruket. Enligt förordningen (1998:915) om miljöhänsyn i jordbruket får jordbruksmark tas ur produktion först efter anmälan till Länsstyrelsen, som då har möjlighet att förbjuda en ändrad markanvändning.

Länsstyrelsen Östergötland

Odlingslandskapspräglade delar av området kan komma att skötas med medel från EU:s miljöstöd. Miljöstödsreglerna ändras regelbundet och kan i vissa fall ha krav som står i motsättning till Natura 2000-kraven. Natura 2000-naturtyperna måste dock skötas i syfte att målen med Natura 2000-området uppnås.

Betesmarkerna i Bomhult ingår till ca 80 % i miljöersättningsansökan för ny stödperiod fr.o.m. 2015. Framst icke-naturtypsklassad mark och en liten andel silikatgräsmarker ligger utanför block med miljöersättning.

De värdefulla träden erhåller dock inte fullt skydd via miljöersättning. I och med att området är skyddat som Natura 2000-område krävs samråd med Länsstyrelsen vid avverkningar och röjningar som kan påverka värdena negativt, även t.ex. vid huggningar av enstaka värdefulla träd eller bortförsl av död ved. Vid samråd som rör huggningar och röjningar tas kontakt med den förvaltare på Länsstyrelsen som är kontaktperson för Bomhult. Eftersom inget direkt hot mot trädvärdena verkar föreligga i dagsläget gör Länsstyrelsen bedömningen att ingen ytterligare reglering krävs för att skydda trädvärdena. Om detta inte räcker i framtiden kan skydd ges i form av t.ex. bildande av biotopskyddsområde, naturvårdsavtal eller annan överenskommelse. För de delar som saknar miljöersättning, men som har hävdknutna värden, kan eventuellt restaureringsstöd eller skötselavtal vara lämplig reglering av skötseln.

### Bevarandeåtgärder:

För att betesmarkernas naturvärden ska bevaras behöver de vara väl hävdade årligen så att ingen skadlig förnaansamling bildas, eftersom det missgynnar de konkurrenssvaga arterna och försvårar frögroning. Det är värdefullt om hävden planeras så att området erbjuder blommande växter under hela säsongen. Detta för att ha en kontinuerlig källa av nektar- och pollentillgång för markernas insektsfauna. Hela området behöver inte ha blommande flora hela säsongen, utan kan flytta runt i tid och rum, genom att t.ex. ha betespåsläpp vid olika tidpunkter för olika fällor och/eller ha ett rotationsbete mellan fällor. Buskar av olika slag, främst blommande arter, är viktiga att spara, så länge som de inte täcker stora ytor och bildar stora snår. Mindre snår ger skydd, bo- och förosöksplatser för många djur och insekter. Det kan finnas ett eventuellt behov av plockhuggning av yngre träd i betesmarkerna, inom 5 år, dock ska ersättningsträd sparas så att kontinuiteten behålls.

Igenväxning och/eller slyuppslag bör hållas efter kontinuerligt. Några hasselbuketter och blommande buskar ska sparas. Dessa buskar skulle skapa en mer vindskyddad miljö och då bland annat gynna dagsfjärilarna. Ett senarelagt betespåsläpp är också gynnsamt för områdets dagfjärilar.

Områden som inte uppfyller någon av naturtypsdefinitionerna kan komma att bli silikatgräsmark eller fuktängar om de fortsätter att hävdas genom bete och igenväxning hålls efter.

### Bevarandestatus och bevarandetillstånd

Bevarandestatus beskriver läget för naturtyperna i landet som helhet, medan bevarandetillståndet beskriver aktuellt läge inom Natura-området.

Tabell 2: Naturtypsareal och förekomst av Natura 2000-arter (ej fåglar) inom Natura 2000-området. **Blå färg** innebär en förändring av art- eller arealförekomst jämfört med regeringsgodkända uppgifter angivna inom parentes. Länsstyrelsen kommer att föreslå förändringarna vid lämpligt tillfälle. \*) = Prioriterad art eller naturtyp i EU:s Natura2000-bevarandearbete. Prioriteringen kan skilja sig från prioriteringen i det specifika området. Prioriteringen kan skilja sig från prioriteringen i det specifika området.

Naturtyp/art	Hektar/Förekomst	Bevarandetillstånd	Sida
6270 - *Silikatgräsmarker	15,8 (16,5)	Tillfredsställande	9
6410 - Fuktängar	0,8 (0,9)	Tillfredsställande	10

## Uppföljning

Länsstyrelsen ansvarar för att uppföljning av bevarandemål genomförs. Uppföljningen ska ske enligt de manualer för skyddade områden som har tagits fram av Naturvårdsverket. Mätbara mål, så kallade målindikatorer, ska registreras i databasen SkötselDOS. Dessa målindikatorer följs sedan upp. Målsättningen är att kunna se om de bevarandemål som satts upp i bevarandeplaner och skötselplaner uppfylls, att skötseln fungerar och att Natura 2000-naturtyperna och arterna har gynnsamt tillstånd.

Uppföljning av skötseln, som är en viktig del i bevarandemålen, kan eventuellt komma att kontrolleras via den ordinarie kontrollverksamheten för miljöersättningsåtaganden, men bör även följas upp för länets samtliga områden med hävdbehov genom regelbundna analyser för att se vilka områden som ingår i jordbruksblock med miljöersättning.



## 6270 - Silikatgräsmarker

---

*Arealen på 15,8 hektar är inte fastställd i regeringsbeslut*

*Arealen på 16,5 hektar är fastställd i regeringsbeslut*

### **Beskrivning**

Naturtypen består av öppna betesmarker med högst 30 % krontäckning av träd och buskar. Målet i det specifika området kan dock vara lägre satt än 30 % krontäckning. Fältskiktet är artrik och har ett stort inslag av hävdgynnade arter. Exempel på sådana i Bomhult är blåsuga, knägräs, jungfrulin och kattfot.

Artrikedomen är uppkommen ur en lång period av hävd. Naturtypen är beroende av en fortsatt beteshävd eller slätter och röjning av igenväxning.

### **Bevarandemål**

Arealen av silikatgräsmarker (6270) ska vara minst 15,8 hektar, i Natura 2000-området Bomhult, och får gärna expandera på idag ej naturtypsklassade områden. Regelbunden hävd ska påverka hela området. Ingen näringstillförsel, inklusive tillskottsutfodring av betesdjur, ska förekomma, och den som eventuellt finns ska minska för att på sikt helt försvinna. Träd- och/eller buskskikt får förekomma i måttlig mängd. Ingen skadlig ansamling av förna ska finnas i området efter vegetationsperiodens slut. Artsammansättningen i fält- och bottenskiktet ska vara naturlig/karakteristisk för naturtypen, t.ex. fältgentiana, kattfot, ögontröst och slätterfibbla. Utöver en artrik flora ska silikatgräsmarkerna även bevara en artrik fauna, där främst flertalet fjärilar ska kunna fortleva. Ingen igenväxning ska förekomma.

### **Vad kan påverka negativt**

I dagsläget finns inga ytterligare negativa naturtypsspecifika påverkansfaktorer utöver den generella hotbilden på sidan 6.

### **Bevarandeåtgärder**

Åtgärderna som behövs för att det ska finnas goda förutsättningar för naturtypen inom Bomhult preciseras under rubriken Områdets bevarandeåtgärder på sidan 6.

### **Bevarandestatus och bevarandetillstånd**

Arealen av naturtyperna som hör till de äldre typerna av fodermarker, d.v.s. ängar och betesmarker, har minskat drastiskt under de senaste 100-150 åren. Mindre jordbruksföretag slås ihop eller läggs ned och urbaniseringen fortsätter vilket gör att mindre eller svårbrukade gräsmarker, som ofta hyser den största mångfalden, tas ur bruk och växer eller planteras igen med skog. Eftersom gräsmarkerna har minskat i utbredning har också flertalet av gräsmarksnaturtyperna och deras typiska arter en negativ utveckling. För naturtypen silikatgräsmarker (6270) är förekomsten i boreal region (både inom och utanför Natura 2000-områden) 126 000 hektar i Sverige. För att få en gynnsam bevarandestatus i samma område behövs uppskattningsvis 380 000 hektar silikatgräsmark. Bevarandestatusen för naturtypen bedöms vara dålig i Sverige och går mot att bli ännu sämre.

Silikatgräsmarkerna (6270) i Natura 2000-området hävdas genom bete och ingår till 85-90 % i miljöersättningen (2015). Fältskiktet är mycket artrikt och hyser flertalet hotade dagfjärilar. Skötseln är god med ett gott betetryck och endast mindre delar med igenväxningskaraktär. Bevarandetillståndet i Bomhult anses vara tillfredsställande.

## 6410 - Fuktängar

---

**Arealen på 0,8 hektar är inte fastställd i regeringsbeslut**

**Arealen på 0,9 hektar är fastställd i regeringsbeslut**

### Beskrivning

Fuktängar är en naturtyp som kan delas in i två undergrupper: fuktängar på neutrala till alkaliska kalkrika jordar med ett varierande vatteninnehåll och relativt artrika; samt fuktängar på surare jord, ibland torvrika, med blåtåtel, tåg- och starrarter. Fuktängarna som finns i Bomhult tillhör undergruppen fuktängar på surare jord.

Fuktängar är beroende av hävd, antingen genom bete eller genom slåtter. De kan vara mycket örtrika och ibland hysa ovanliga växter. Örtrikedomen gör dem viktiga för många insekter, inte minst fjärilar och bin. De har också mycket stor betydelse för fågellivet. Naturtypen är i normalfallet öppen med mindre än 30 % krontäckning av träd och/eller buskar. Fältskiktet ska ha en för naturtypen naturlig artsammansättning. Exempel på arter i Bomhult är en starrdominerad flora, med inslag av bland annat hirsstarr, som är ljuskrävande.

### Bevarandemål

Arealen fuktängar (6410) ska vara minst 0,8 hektar i Bomhult, och får gärna expandera på idag ej naturtypsklassade områden. Regelbunden hävd ska påverka området. Det ska inte finnas avvattande diken eller körspår som medför en negativ verkan på naturtypens naturliga fuktighet. Träd- och/eller buskskikt får förekomma i måttlig mängd. Ingen skadlig ansamling av förna ska finnas i området efter vegetationsperiodens slut. Artsammansättningen ska vara naturlig/karakteristisk för naturtypen, främst i form av olika starrarter. De typiska arterna ska inte minska i antal och mängd utan helst öka. Ingen näringstillförsel, inklusive tillskottsutfodring av betesdjur, ska förekomma, och den som eventuellt finns ska minska för att på sikt helt försvinna. Ingen igenväxningsvegetation ska förekomma.

### Vad kan påverka negativt

Faktorer som kan påverka naturtypen negativt utöver den generella hotbilden på sidan 6:

- Dräneringar som torkar ut naturtypen.

### Bevarandeåtgärder

Åtgärderna som behövs för att det ska finnas goda förutsättningar för naturtypen inom Bomhult preciseras under rubriken Områdets bevarandeåtgärder på sidan 6.

### Bevarandestatus och bevarandetillstånd

Arealen av naturtyperna som hör till de äldre typerna av fodermarker, d.v.s. ängar och betesmarker, har minskat drastiskt under de senaste 100-150 åren. Bevarandestatusen för nästan alla naturtyper som präglas av hävd är negativ eftersom rationaliseringen av jordbruket fortsätter. Mindre jordbruksföretag slås ihop eller läggs ned och urbaniseringen fortsätter vilket gör att mindre eller svårbrukade marker som ofta hyser den största mångfalden tas ur bruk och växer eller planteras igen med skog. För naturtypen fuktängar (6410) är förekomstarealen i boreal region (både inom och utanför Natura 2000-områden) idag 27 400 hektar. För att uppnå gynnsam bevarandestatus i samma område behövs det uppskattningsvis 110 000 hektar fuktäng. Bevarandestatusen är dålig och går mot att bli ännu sämre.

Naturtypen (6410) i Natura 2000-området Bomhult hävdas genom bete och ingår till ca 90-95 % i miljöersättningen (2015). Det finns en viss tillstymmelse till igenväxning i det sydvästra området. Skötseln är generellt god med ett gott betestryck. Bevarandetilståndet i området anses därför vara tillfredsställande.

## Kartor

---

Kartor som visar området läge, yttergränser, naturtypernas utbredning, samt äldre ekonomiska kartor finns sist i planen.

## Dokumentation

---

### **Webbsidor/databaser:**

Artportalen, <https://www.artportalen.se>, (2016-11-21).

Länsstyrelsen Östergötland, <http://www.lansstyrelsen.se/ostergotland>, (2016-11-21).

Naturvårdsverket, <http://www.naturvardsverket.se/>, (2016-11-21).

Skyddad natur, <http://skyddadnatur.naturvardsverket.se/>, (2016-11-21).

Ängs- och betesmarksinventeringen (TUVÅ), <http://www.jordbruksverket.se/>, (2016-11-21).

### **Dokument:**

Naturvårdsverkets vägledningsdokument för naturtyper och arter.

Wenche Eide (red.), Arter och naturtyper i habitatdirektivet - bevarandestatus i Sverige 2013, ArtDatabanken SLU, Uppsala, 2014.

Bevarandeplan för Bomhults Natura 2000-område, fastställd av Länsstyrelsen 2007-02-08.

### **Bilagor**

Bilaga 1: Sammanställning på rödlistade dagfjärilar som noterats i området.

## Topografisk karta



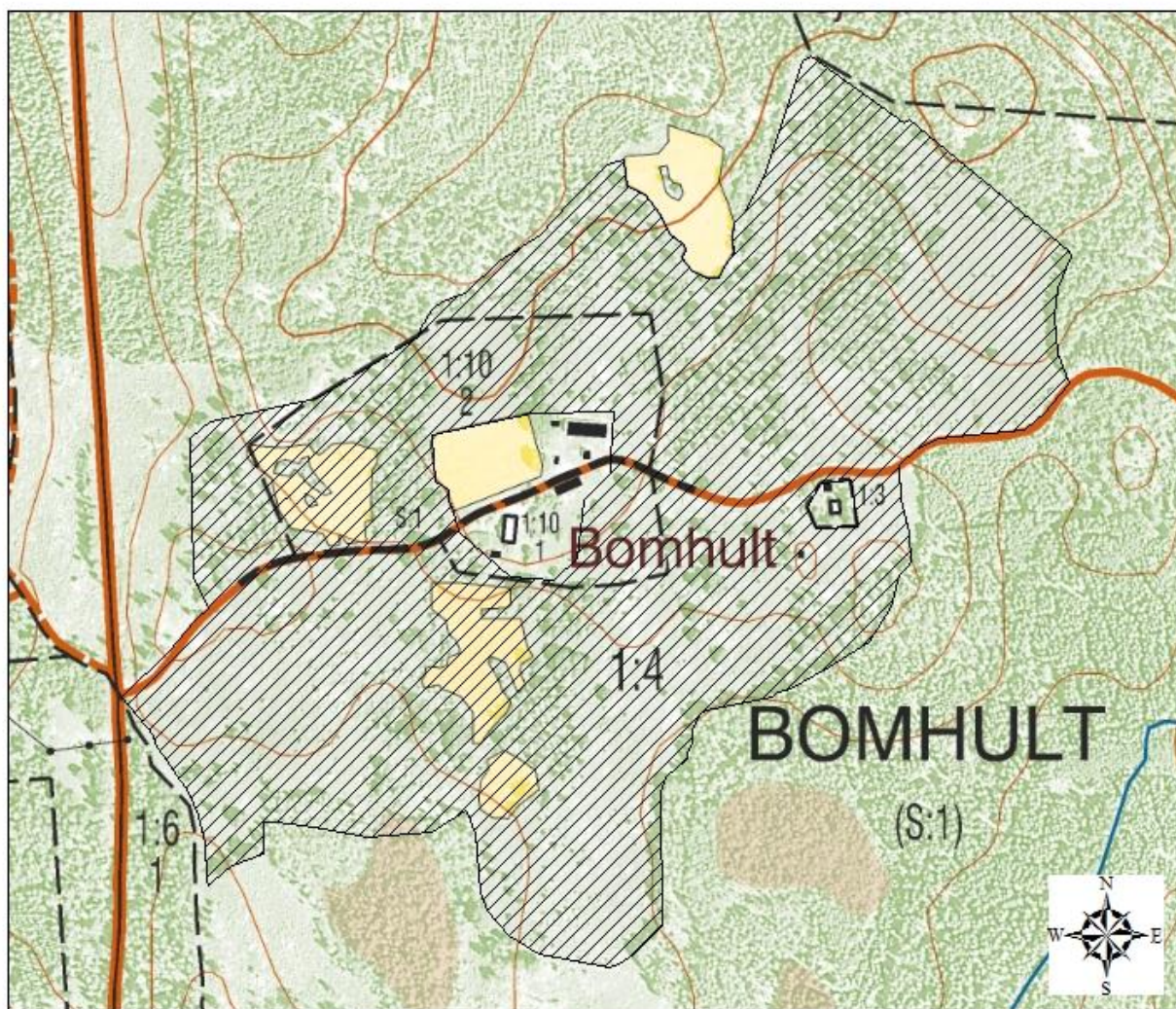
©Naturvårdsverket och ©Lantmäteriet Geodatasamverkan

0 1 2 4 6  
Kilometers

 Natura 2000-området

Översiktskartan visar att Natura 2000-området Bomhult ligger väster om Boxholm och norr om Trehörna.

## Ekonomisk karta



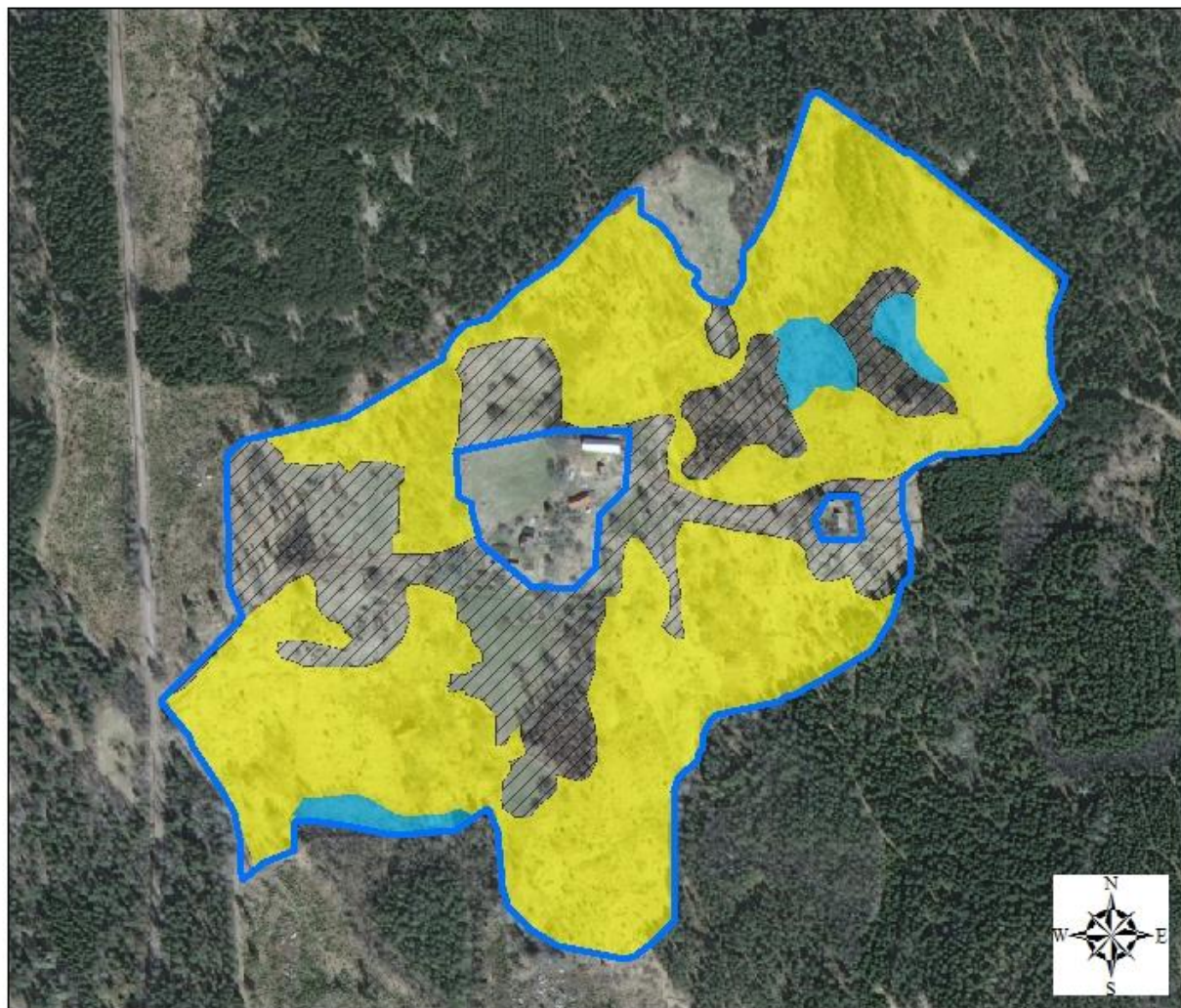
©Naturvårdsverket och ©Lantmäteriet Geodatasamverkan

0 75 150 300 450  
Meters

 Natura 2000-området

Fastighetskartan visar yttergränserna för Natura 2000-området Bomhult.

## Natura 2000-områdets avgränsningar och N2000-naturtypernas utbredning

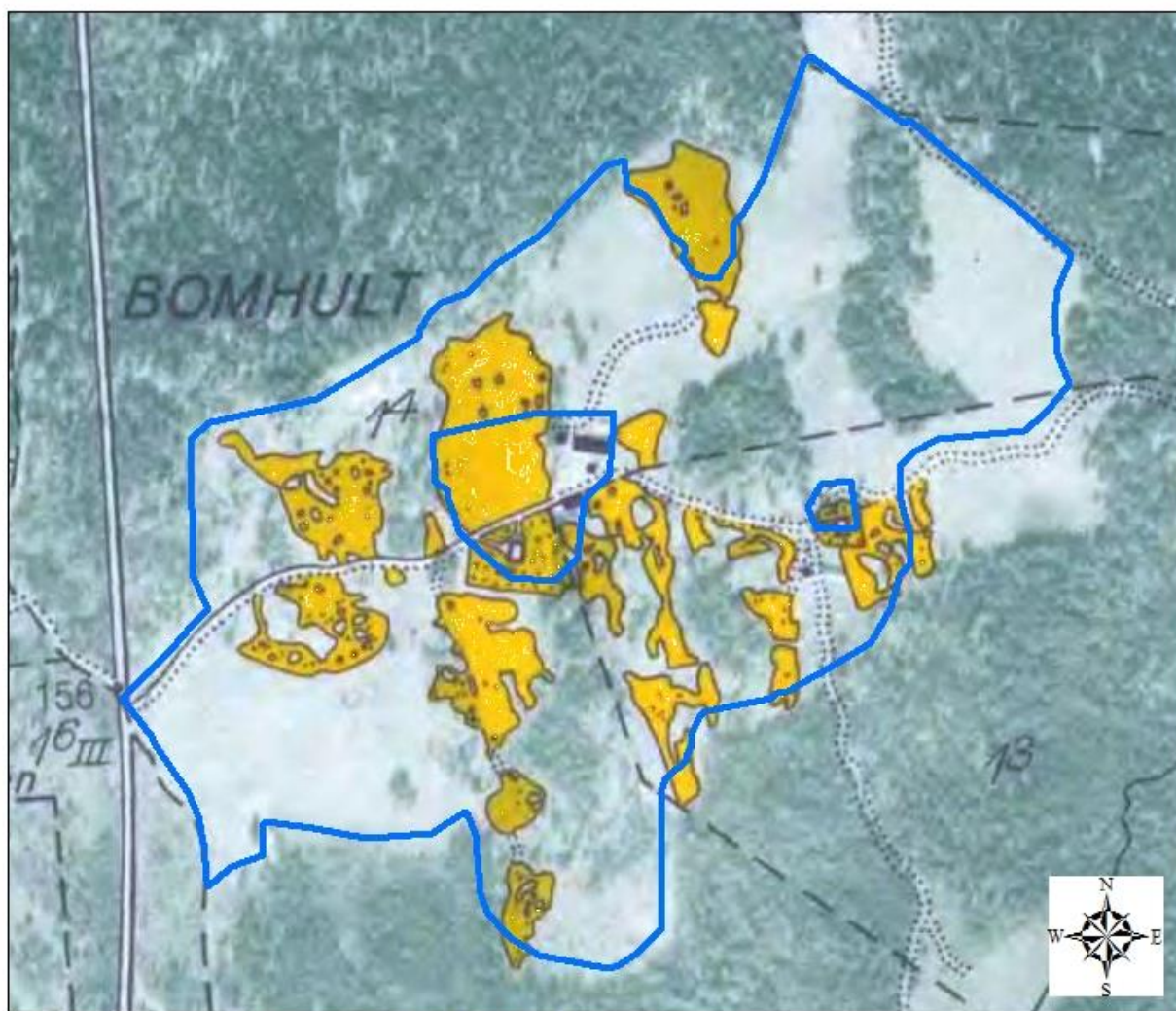


0 50 100 200 300  
Meters

	Natura 2000-området	
	6270 Siliatgräsmarker	15,8 ha
	6410 Fuktängar	0,8 ha
	Annan Naturtyp	

Flygbilden visar naturtypernas utbredning inom Bomhult.

## Ekonomisk karta från 30- och 40-talet



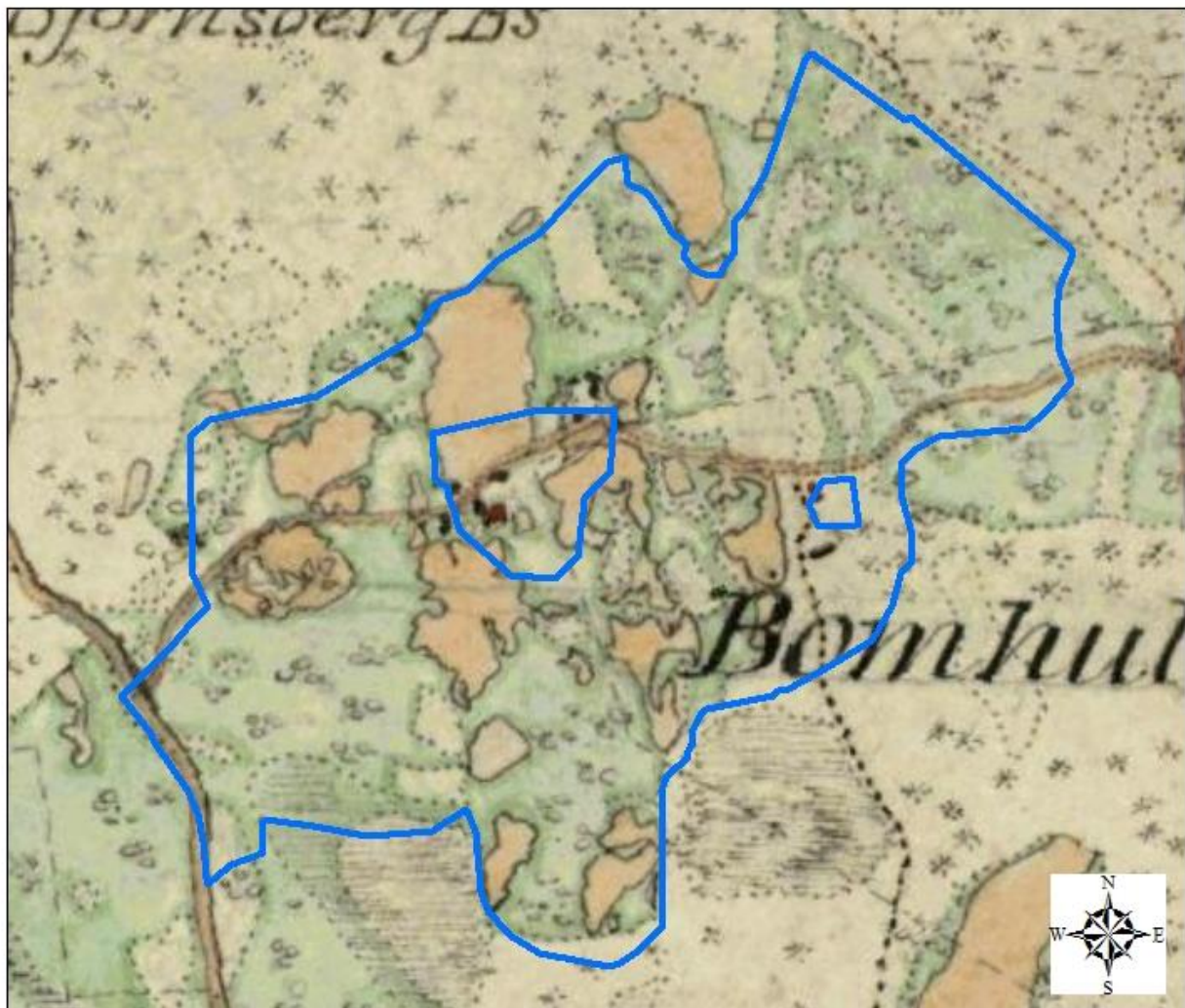
©Naturvårdsverket och ©Lantmäteriet Geodatasamverkan

0 50 100 200 300  
Meters

 Natura 2000-området

Ekonomisk karta över Natura 2000-området Bomhult från 30- och 40-talet. Den visar gamla åkerytor i gulorange färg.

## Häradskarta



©Naturvårdsverket och ©Lantmäteriet Geodatasamverkan

0 50 100 200 300  
Meters

 Natura 2000-området

Häradskarta, från slutet av 1800-talet, över Natura 2000-området Bomhult.



Länsstyrelsen Östergötland

Tabell 3: Hotade fjärilar i Bomhult.

Svenskt namn	Latinskt namn	Rödlistekategori
Veronikanätfjäril	<i>Melitaea britomartis</i>	CR
Gullvivefjäril	<i>Hamearis lucina</i>	VU
Smalsprötad bastardsvärmare	<i>Zygaena osterodensis</i>	NT
Mindre bastardsvärmare	<i>Zygaena viciae</i>	NT
Sexfläckig bastardsvärmare	<i>Zygaena filipendulae</i>	NT
Bredbrämad bastardsvärmare	<i>Zygaena loniceræ</i>	NT
Ängsmetallvinge	<i>Adscita statices</i>	NT
Silversmygare	<i>Hesperia comma</i>	NT
Svävdagsvärmare	<i>Hemaris tityus</i>	NT
Mindre blåvinge	<i>Cupido minimus</i>	NT
Jungfrulinsfly	<i>Phytometra viridaria</i>	NT
Jungfrulinspraktmal	<i>Hypercallia citrinalis</i>	NT
Violettkantad guldvinge	<i>Lycaena hippothoe</i>	NT
Åkerväddsantennmal	<i>Nemophora metallica</i>	VU
Ängsnätfjäril	<i>Melitaea cinxia</i>	NT
Ängsväddantennmal	<i>Nemophora cupriacella</i>	VU