



LÄNSSTYRELSEN
ÖSTERGÖTLAND



Övre bilden: Fältgentiana
© Thomas Johansson

Undre bilden: Trumgräshoppa
© Maria Johansson

Bevarandeplan för Natura 2000-området Tyresfall SE0230380



Natura 2000

Natura 2000 är ett ekologiskt nätverk av värdefulla naturområden inom EU. Syftet är att hejda utrotningen av djur och växter samt att hindra att deras livsmiljöer förstörs. Utpekandet av Natura 2000-områden bygger på krav som finns i EU:s fågeldirektiv och art- och habitatdirektiv. Alla medlemsländer ska peka ut områden dels för fåglar som anges i EU:s fågeldirektiv, dels för naturtyper och arter som anges i art- och habitatdirektivet. Genom utpekandet åtar sig länderna att bevara de utpekade värdena i områdena långsiktigt. Natura 2000-nätverket är en av hörnstenarna i EU:s arbete för att bevara biologisk mångfald. I fågeldirektivet och habitatdirektivet listas 170 naturtyper och cirka 900 växt- och djurarter som särskilt värdefulla. 90 av naturtyperna och drygt 100 av djur- och växtarterna i habitatdirektivets bilaga 1 och 2 finns i Sverige. Därtill häckar i vårt land regelbundet cirka 60 av de fåglar som listas i bilaga 1 i fågeldirektivet.

Bevarandeplaner

För varje Natura 2000-område ska Länsstyrelsen ta fram en beskrivning. Detta görs i särskilda bevarandeplaner, men beskrivningen kan också ingå i en skötselplan om området även är naturreservat. I planen finns en beskrivning av området med bevarandesyfte och bevarandemål för de naturtyper och arter som ska bevaras, och det ska framgå hur skyddet kan bidra till en gynnsam bevarandestatus för naturtyperna och arterna. Även hot mot Natura 2000-området och behov av bevarandeåtgärder, till exempel skydd eller skötsel, ska beskrivas. Bevarandeplanen underlättar förvaltningen av området och tillståndsprövningar enligt miljöbalken genom att den ger viktig information om området till bland annat markägare, myndigheter, exploitörer och naturvårdsförvaltare.

Bevarandeplanen utarbetas och fastställs av Länsstyrelsen, som även är ytterst ansvarig för att målsättningen med området uppfylls. Det gäller även för de bevarandeåtgärder och den naturvårdsskötsel som kan krävas för att bevara värdena, i den mån markägare eller andra brukare inte har möjligheten eller skyldigheten via andra lagar eller avtal att göra detta (till exempel miljöersättningar). Bevarandeplanen revideras när ny kunskap tillkommer eller när förutsättningar ändras - den är ett "levande dokument". Det gör det möjligt för alla att bidra med ny kunskap och synpunkter genom att kontakta Länsstyrelsen.

I bevarandeplanen redovisas gränser, naturtyper och arter enligt bästa tillgängliga kunskap. I de fall där ny kunskap har tillkommit, har Länsstyrelsen för avsikt att föreslå dessa ändringar till regeringen när nästa tillfälle ges. Framtida naturvårdsarbete kan komma att leda till ytterligare ny kunskap som i sin tur kan leda till behov av justeringar av Natura 2000- områdets gränser, naturtyper eller arter. Vid förvaltning och tillståndsprövning är det viktigt att utgå från de befintliga värdena, inte bara de regeringsgodkända, varför det är av vikt att bevarandeplanen redovisar dessa, även om de inte har hunnit bli regeringsgodkända ännu.

Bevarandeplanen är inte ett juridiskt bindande dokument. För formell reglering av till exempel skydd eller skötsel kan andra beslut behövas, till exempel skyddsbeslut för naturreservat. Reglerna enligt eventuella skyddsbeslut gäller parallellt med den tillståndsplikt som gäller i Natura 2000- områden.

Tillståndsplikt och samråd

För att inte skada naturvärden krävs tillstånd för verksamheter eller åtgärder som på ett betydande sätt kan påverka miljön eller utpekade arter i ett Natura 2000- område. Det kan även gälla åtgärder utanför Natura 2000- området, om de kan påverka miljön eller utpekade arter i området. Det är påverkan på de naturmiljöer och/eller arter som skyddas i området som är grunden för prövningen oavsett var källan till störningen ligger geografiskt. Detta regleras i miljöbalken (7 kap 27-29§§). Tillståndskravet aktualiseras när en verksamhet eller åtgärd kan påverka miljön i ett Natura 2000-område på ett betydande sätt, det vill säga när det finns risk för skada. Då det kan vara svårt att avgöra vilka åtgärder som kan påverka naturvärdena i Natura 2000- området behöver man samråda med Länsstyrelsen före genomförandet. Vid skogsbruksåtgärder hålls dock samråd med Skogsstyrelsen istället. Mer information finns hos Länsstyrelsen, läs på webben eller kontakta en handläggare.

För verksamheter och åtgärder som direkt hänger samman med eller är nödvändiga för naturvårdsskötsel och naturvårdsförvaltning av ett Natura 2000- område, i syfte att långsiktigt bevara de naturtyper och/eller arter som skyddas, krävs inte tillstånd.

Innehåll

| | Sida |
|----------------------------------|------|
| Området Tyresfall | 5 |
| 6270 - *Silikatgräsmarker | 10 |
| 6410 - Fuktängar | 11 |
| 9070 - Trädklädd Betesmark | 12 |
| Dokumentation | 14 |



LÄNSSTYRELSEN
ÖSTERGÖTLAND

Bevarandeplan för Natura 2000-området SE0230380 Tyresfall

Kommun: Finspång

Områdets totala areal: 19,9 hektar

Markägarförhållande: Privat

Bevarandeplanen fastställd av Länsstyrelsen: 2016-12-19

Regeringsbeslut, historik:

Regeringen föreslår att området är av gemenskapsintresse (pSCI): 2004-04

Fastställts som ett område av gemenskapsintresse (SCI): 2005-01

Regeringen förklarar området som ett särskilt bevarandeområde (SAC): 2011-03

Naturtyper och arter som ska bevaras i området:

6270 - *Silikatgräsmarker

6410 - Fuktängar

9070 - Trädklädd betesmark

*) = Prioriterad art eller naturtyp i EU:s Natura 2000-bevarandearbete.

Området Tyresfall

Bevarandesyfte

Det överordnade bevarandesyftet för Natura 2000-nätverket är att bidra till bevarandet av biologisk mångfald genom att bibehålla eller återskapa gynnsam bevarandestatus för de naturtyper och arter som omfattas av EUs fågeldirektiv eller art- och habitatdirektiv. För det enskilda Natura 2000-området är det överordnade syftet att bevara eller återställa ett gynnsamt tillstånd för de naturtyper och arter som förekommer i området.

Prioriterade bevarandevärden:

Inom Natura 2000-området Tyresfall prioriteras naturtypen silikatgräsmark som utgör de artrikaste delarna av området. De främsta bevarandevärdena är knutna till den hävdgynnade floran och faunan bland annat med de hotade arterna fältgentiana och trumgräshoppa.

Motivering:

Natura 2000-området Tyresfall är en med dagens mått mätt en stor hagmark där den hävdgynnade floran är välspriidd i hela området. Förutom storleken hyser området också en stor artrikedom med flera rödlistade arter.

Prioriterade åtgärder:

Fortsatt årlig skötsel med beteshävd och röjning av igenväxning.

Skötseln ska gynna arterna fältgentiana och trumgräshoppa.

Beskrivning av området

Vid Kvarnsjön i Tyresfall ligger en stor, öppen och blockrik hagmark. Hagen är av en storlek som har få motsvarigheter i Finspångs kommun och dess betydelse för landskapsbilden är mycket stor. Området är välhävdad och innehåller en värdefull flora och fauna vilket gör hagen värdefull även ur ett regionalt och nationellt perspektiv.

Övervägande del av vegetationen består av rödvenhedar med stort inslag av ljung. Området är omväxlande med både fuktiga och torrare partier. Här finns relativt sandiga slänter med ett varmt mikroklimat och här finns också ett litet fattigkärr. Närmast sjön hittar man fuktigare partier med inslag av olika starrarter.

I hagen växer ett flertal typiska arter för ogödslade naturbetesmarker, däribland ett rikt bestånd av fältgentiana (starkt hotad, EN). Kattfot, ängsskallra och stagg är karaktärsarter och växer i nästan hela hagen. Andra hävdgynnade växter är spåstistel, darrgräs, gullviva, hirsstarr, jungfrulin, knägräs, jungfru Marie nycklar, ormrot, prästkrage, svinrot, ängsvädd, solvända, ängsull, nattviol, blåsuga, revfibbla och loppstarr (sårbar, VU).

Här finns också en individrik population av den hotade trumgräshoppan, *Psophus stridulus* (EN). De sällsynta fjärilsarterna sexfläckig bastardsvärmare, *Zygaena filipendulae* (nära hotad, NT), silversmygare, *Hesperia comma* (NT) och midsommarblåvinge, *Aricia artaxerxes* är också funna här.

Ute i hagen finns grandungar och längs stranden förekommer klibbal. Grandungarna tillför området grova träd och död ved i ett varmt läge, varför dessa är viktiga för den biologiska mångfalden. Dessutom finns ett par större dungar med björk, asp och tall i områdets östliga och södra delar. Det finns också enstaka träd

spridda i hagen av arterna klibbal, björk, rönn och ek. Buskskiktet är däremot glest med ett litet inslag av enar, hagtorn och nypon. Naturvärdena kommer att öka om inslaget av blommande buskar och död ved får öka. Det finns en del grova aspar, björkar och granar som tillför området ytterligare naturvärden.

I hagmarken finns en mängd kulturspår med stenrösen, före detta åkrar och stensättningar. Den mest imponerande fornlämningen är en stensatt järnåldersgrav i form av en treudd (RAÄ-nummer, Regna 129:1). Området har även ett kulturhistoriskt värde ur ett regionalt perspektiv. Utifrån historiska kartor (se bilaga 1) syns det att området har brukats som hagmark under lång tid och inga större förändringar har skett under det senaste seklet, möjligen har antalet träd ökat något. Lyfter man blicken en aning syns det att en hel del jordbruksmark har beskogsats sedan 1940-talet, till exempel markerna kring Stora Ulvsberg samt Gummedalen.

Områdets bevarandemål

Naturtyps- eller artspecifika bevarandemål preciseras under respektive naturtyp.

Hela området ska hävdas och röjas på igenväxning regelbundet för att förbli jordbruksmark, de delar av området som idag är annan naturtyp och som är lämpliga för att bli naturtypsklassade ska rimligen få samma skötsel som naturtypsklassade marker för att kunna övergå till att bli naturtypsklassad långsiktigt.

De hotade arterna fältgentiana och trumgräshoppa ska förekomma i sådan omfattning att dessa kan fortleva långsiktigt i området.

Vad kan påverka området negativt

Naturtypspecifika hotbilder preciseras under respektive naturtyp.

Generell hotbild för alla naturtyper inom området (9070, 6270, 6410):

-Markexploatering och annan markanvändningsförändring i objektet eller i angränsande områden, exempelvis dikning, byggnationer och täktverksamhet.

-Skogsbruk i eller i anslutning till objektet: avverkningar annat än i naturvårdssyfte, markberedning och plantering. Virkestransporter eller körning med andra tyngre fordon kan skada för naturtypen viktiga markförhållanden, samt leda till förändrad hydrologi.

-Utebliven röjning av igenväxningsvegetation och minskat eller upphört bete leder på sikt till igenväxning av buskar och träd och utarmning av den hävdgynnade och ljuskrävande floran och faunan.

-Skötsel som avlägsnar småbiotoper, kantzoner och mosaikmiljöer och skapar skarpa gränser mellan olika markslag påverkar naturtypen negativt.

-Överbete, alltför intensivt betestryck påverkar naturtypen negativt eftersom växter har svårt att komma upp i blom och ge nektar och pollen åt insekter. Växterna får även svårt att fröa av sig. Frånvaro av busksnår har en negativ inverkan på vissa blommande växter, unga träd och insekter. Snåren fungerar som refuger, viloplatsar eller som skydd från betande djur.

-Kalkning och insådd av främmande arter skulle påverka floran negativt.

-Användning av avmaskningsmedel som innehåller avermectin är negativ för den dynglevande insektsfaunan.

-Spridning av gödsel i naturtypen påverkar floran negativt. Även tillskottsutfodring och vinterbete av betesdjuren ger indirekt näringstillförsel till marken och missgynnar den konkurrenssvaga floran.

-Gödslings- och försurningseffekter från nedfall av luftburna föroreningar påverkar floran negativt.

-Kväveläckage från angränsande marker påverkar floran negativt.

-Fragmentering och monokultivering av det omgivande skogs- och jordbrukslandskapet försvårar spridning, genutbyte och återkolonisation mellan gräsmarker.

Områdets bevarandeåtgärder

Art- eller naturtypsspecifika åtgärder preciseras under respektive naturtyp.

Tabell 1: En generell sammanställning av bevarandeåtgärder omnämnda i den aktuella bevarandeplanen.

| Bevarandeåtgärd | När | Var | Prioritet |
|--|-------------------------|--|-----------|
| Fortsatt hävd, främst genom bete | Årligen | Hela Natura 2000-området | 1 |
| Röjning av igenväxning (inklusive kulturlämningar) | Årligen eller vid behov | Hela Natura 2000-området | 1 |
| Rotationsbete/sent betespåsläpp | Årligen | Hela Natura 2000-området om möjligt men främst de artrikaste delarna | 1 |
| Gallring/plockhuggning av det yngre trädsiktet | Vid behov | Främst i trädklädd betesmark (9070) | 2 |
| Habitatförbättrande åtgärder för trumgräshoppan | Vid behov | I solexponerade lägen i Natura 2000-området | 2 |

Reglering av skydd och skötsel:

Enligt 12 kap 8 § MB (Miljöbalken) är brukaren skyldig att ta hänsyn till natur- och kulturvärden vid all markanvändning i jordbruket. De allmänna hänsynsreglerna i 2 kap MB förtydligas i Jordbruksverkets föreskrifter (SJVFS 1999:119) om hänsyn till natur- och kulturvärden i jordbruket. Enligt förordningen (1998:915) om miljöhänsyn i jordbruket får jordbruksmark tas ur produktion först efter anmälan till Länsstyrelsen, som då har möjlighet att förbjuda en ändrad markanvändning.

Alla naturtyper i området kan skötas med medel från EU:s miljöstödd. Miljöstödsreglerna uppdateras vart femte år och kan i enstaka fall ha krav som står i motsättning till Natura 2000-områdets syfte. Natura 2000-naturtyperna behöver dock skötas i syfte att målen med Natura 2000-området uppnås. Detta är troligen inget problem i dagsläget (2016), men bör följas upp vid nya stödperioder och reglerändringar. I Natura 2000-området Tyresfall ingår nästan all naturtypsklassad mark i miljöersättningsansökan 2015, varför skydd och skötsel till stor del kommer att vara reglerad i tillräcklig omfattning.

De värdefulla träden (främst inom naturtypen 9070) erhåller ett visst skydd via miljöersättningen. I och med att området är Natura 2000-område krävs samråd med Länsstyrelsen vid avverkningar och röjningar som kan påverka värdena negativt. Detta gäller även avverkning av enstaka träd eller bortförsl av grov död ved. Avverkning av träd som ligger utanför Natura 2000-området men som kan ha höga naturvärden kräver också samråd med Länsstyrelsen enligt 12 kap 6§ MB.

Vid samråd som rör avverkning eller röjningar tas kontakt med ansvarig förvaltare på Länsstyrelsen för Tyresfall. Eftersom inget direkt hot mot trädvärdena verkar föreligga i dagsläget gör Länsstyrelsen bedömningen att ingen ytterligare reglering krävs för att skydda trädvärdena. Om detta inte räcker i framtiden kan skydd ges i form av till exempel bildande av biotopskyddsområde, naturvårdsavtal eller annan överenskommelse.

I hela Östergötland är det förbjudet att avvattna mark vilket medför att man även behöver söka en dispens från det generella markavvattningsförbudet. Markavvattning är åtgärder som utförs för att avvattna mark, för att sänka eller tappa ur ett vattenområde eller för att skydda mot vatten om åtgärderna syftar till att varaktigt öka en fastighets lämplighet för något visst ändamål. Markavvattning kräver alltid tillstånd (11 kap. 13 § miljöbalken). Ansökan om dispens och tillstånd till markavvattning prövas i normalfallet av Länsstyrelsen.

Det generella strandskyddet omfattar land och vattenområden 100 meter från strandlinjen vid normalt vattenstånd. Strandskyddets syfte är att bevara allmänhetens tillgänglighet samt växt- och djurlivet vid stränderna. Strandskyddet gäller vid hav, sjöar och vattendrag enligt 7 kapitlet 13 § i miljöbalken. I Östergötland är strandskyddet utökat på vissa platser. Det är inte tillåtet att göra något som försämrar livsvillkoren för växter och djur eller begränsar allmänhetens tillträde till det strandskyddade området. Under vissa förutsättningar och i undantagsfall kan dispens ges för en åtgärd som strider mot förbudet i strandskyddslagstiftningen.

Bevarandeåtgärder:

Områdets hävdhistoria är vägledande för den fortsatta skötseln. För att betes- och ängsmarkernas naturvärden ska bevaras behöver markerna regelbundet vara välhävdade så att ingen skadlig förnaansamling bildas, eftersom det missgynnar småväxta arter och försvårar frögroning. Naturtyperna *silikatgräsmarker, trädklädd betesmark och fuktängar sköts vanligen med beteshävd.

Det är värdefullt om hävden planeras så att Natura 2000-området i sin helhet har blommande växter under hela säsongen. Detta för att ha en kontinuerlig källa av nektar- och pollentillgång för markernas insektsfauna. Genom att till exempel ha betespåsläpp vid olika tidpunkter för olika fallor eller ha ett rotationsbete mellan fallor finns det alltid en del av området där floran kan få gå i blom och fröa av sig. Generellt sett så är alltid ett sent betespåsläpp att föredra eftersom det ökar nektar- och pollentillgången för bland annat fjärilsfaunan. I strandängsmiljöerna är det dock önskvärt att ha ett hårdare betestryck med kontinuerligt bete under hela säsongen.

Beståndet av fältgentiana gynnas också av sent betespåsläpp. Arten finns idag (2016) spridd i flera delar utav betesmarken. Arten återfinns oftast i ögöslade hagmarker med en lång hävdkontinuitet. Den är starkt knuten till de artrikaste gräsmarkerna, vilket tyder på att den är en god indikator på lång hävdkontinuitet. Detta styrks också av att fröbanken i de flesta fall tycks vara kortlivad, vanligen högst tre till fem år. I södra och mellersta Sverige försvinner populationer oftast inom fem till 15 år efter upphörd hävd.

Fältgentianan omfattas idag av ett nationellt åtgärdsprogram. Arten trivs bäst i marker med traditionell hävd, det vill säga slåtter med efterbete. Om detta inte kan åstadkommas bör man undvika det mest intensiva betet. En alternativ hävdform kan vara att under vissa år förskjuta betespåsläppet till mitten eller slutet av juli. Sent betespåsläpp i delar av hagmarken är troligen den bästa skötseln i Tyresfall, eftersom det finns goda möjligheter att årsvis växla tidigt och sent betespåsläpp mellan den östra och västra fällan.

Vid eventuella restaureringsinsatser tillämpas luckhuggning och 10 till 20 procent av grenar, ris och stockar behöver lämnas för att tillgodose en viss mängd död ved. Om möjligt kan även högstubbar skapas, passande träd hamlas och att ringbarkning tillämpas istället för avverkning av vissa träd. All stående död ved samt

grövre trädgrenar och stammar som faller till marken ska lämnas kvar inom Natura 2000-området. Om de faller på ett ur brukningsmässigt dåligt ställe eller försvårar betesmöjligheten för djuren på delar med artrik flora kan de flyttas till annan del av hagarna. Äldre vidkroniga träd samt lämpliga rekryteringsträd ska generellt frihuggas för att gynna trädens utveckling samt den solälskande floran och faunan.

Skadlig förnaansamling, igenväxning och antropogen näringstillförsel (inklusive tillskottsutfodring av betesdjur) får ej förekomma annat än i mycket begränsad utsträckning.

Den närmast kända lokalen av den hotade trumgräshoppan återfinns i nord, i natura 2000-området Motala äng. Avståndet mellan områdena är cirka en kilometer vilket är inom räckhåll för att det ska kunna finnas ett utbyte mellan populationerna i de två olika områdena, dock så är det mestadels skog mellan Motala äng och Tyresfall vilket försvårar spridningen. Båda områdena är också relativt stora och med en fortsatt lämplig skötsel finns det goda förutsättningar för att trumgräshoppan ska kunna fortleva långsiktigt i området.

Trumgräshoppan omfattas idag av ett nationellt åtgärdsprogram och eventuella åtgärder som görs för att gynna trumgräshoppan ska utföras i solexponerade lägen. Exempel på åtgärder som kan utföras i delar av Tyresfalls Natura 2000-område som gynnar trumgräshoppan är: att frilägga sand/jordblottor, fortsatt bete (marken ska gärna vara väl avbetad), bränning och röjning av igenväxningsvegetation. Ett visst inslag av träd och buskar ska finnas kvar i betesmarken eftersom arten ofta använder dessa som övernattningsplatser.

Områdets bevarandetilstånd

Bevarandestatus beskriver läget för naturtyperna i landet som helhet, medan *bevarandetilståndet* beskriver aktuellt läge inom Naturaområdet. Dessa beskrivs närmare under respektive naturtyp och art längre fram i planen. Här redovisas en sammanställning av bevarandetilståndet inom området.

Gräsmarkerna i Tyresfall hyser idag en artrik flora som är spridd i stora delar utav Natura 2000-området. I Natura 2000-området återfinns 17,6 hektar av olika gräsmarksnaturtyper. Området är troligen av tillräcklig storlek för de typiska arternas långsiktiga fortlevnad. Bevarandetilståndet för varje enskild naturtyp preciseras i kommande naturtypsstycken.

Tabell 2 Naturtypsareal och förekomst av Natura 2000-arter (ej fåglar) inom Natura 2000-området. [Blå färg](#) innebär en förändring av arealförekomst jämfört med regeringsgodkända uppgifter angivna inom parentes. Länsstyrelsen kommer att föreslå förändringarna vid nästa möjliga tillfälle. *) = Prioriterad art eller naturtyp i EU:s Natura 2000-bevarandearbete.

| Naturtyp/art | Hektar/Förekomst | Bevarandetilstånd |
|----------------------------|------------------|---------------------|
| *Silikatgräsmarker (6270) | 12,7 (13,3) | Gynnsamt |
| Fuktängar (6410) | 0,8 | Otillfredsställande |
| Trädklädd betesmark (9070) | 4,1 (3,8) | Gynnsamt |
| Annan naturtyp | 2,2 (2,1) | Okänt |
| Total areal | 19,9 | |

Uppföljning

Länsstyrelsen ansvarar för att uppföljning av bevarandemål genomförs. Uppföljningen ska ske enligt de manualer för skyddade områden som har tagits fram av Naturvårdsverket samt Havs- och vattenmyndigheten. Mätbara mål, så kallade målindikatorer, ska registreras i databasen SkötselDOS. Dessa målindikatorer följs sedan upp. Målsättningen är att kunna se om de bevarandemål som satts upp i bevarandeplaner och skötselplaner uppfylls, att skötseln fungerar och att Natura 2000- naturtyperna och arterna har gynnsamt tillstånd.

Uppföljning av skötseln, som är en viktig del i bevarandemålen, kommer delvis att kontrolleras via den ordinarie kontrollverksamheten för miljöersättningsåtaganden, men bör även följas upp för länets samtliga områden med hävdbehov genom regelbundna analyser för att se vilka områden som ingår i jordbruksblock med miljöersättning.

Fältgentianan omfattas av ett nationellt åtgärdsprogram för hotade arter (ÅGP). Länsstyrelsen i Östergötland följer upp arten med hjälp av frivilliga insatser från allmänheten (så kallade "floraväktare") som besöker flera utav länets lokaler årligen.

Trumgräshoppan omfattas av ett nationellt åtgärdsprogram för hotade arter (ÅGP). Trumgräshoppan övervakas i dagsläget regelbundet av Länsstyrelsen på tolv lokaler (platser) i länet. Utöver detta görs även kortare uppföljningar efter projekt eller riktade åtgärder/insatser.

6270 - *Silikatgräsmarker

Arealen 12,7 hektar är ännu inte fastställd i regeringsbeslut

Beskrivning

Naturtypen silikatgräsmarker består av öppna betesmarker med högst 30 procent krontäckning av träd och buskar. Fältskiktet är artrikt och har ett stort inslag av hävdgynnade arter som trivs på kalkfattig och näringsfattig mark. Artrikedomen är uppkommen ur en lång period av hävd och naturtypen är beroende av en fortsatt beteshävd. Vegetationens sammansättning varierar beroende på underlag och geografisk belägenhet.

Silikatgräsmarkerna kan vara mycket örtrika och kan ibland hysa ovanliga växter. Örtrikedomen gör dem viktiga för många insekter, inte minst fjärilar och bin. Naturtypen kan uppträda i olika skepnader beroende på bland annat fuktighet och klimat.

Bevarandemål

Arealen av Silikatgräsmarker i Natura 2000-området (6270) ska vara minst 12,7 hektar. Regelbunden hävd ska prägla naturtypen. Träd och buskar ska utgöra ett måttligt inslag och mindre ytor med blottad mark är ett positivt inslag. Det ska finnas typiska arter inom följande grupper: kärleväxter (till exempel darrgräs, solvända, bockrot, ängsvädd, och fältgentiana); insekter (till exempel silversmygare, bastardsvärmare och dyngbaggar) ska förekomma i sådan omfattning att dessa kan fortleva långsiktigt i området. Artsammansättningen och näringstillgången ska vara naturlig.

Bevarandestatus och bevarandetillstånd

Mindre jordbruksföretag slås ihop eller läggs ned och urbaniseringen fortsätter vilket gör att mindre eller svårbrukade marker som ofta hyser den största mångfalden tas ur bruk och växer eller planteras igen med skog. Eftersom gräsmarker minskar i utbredning har också flertalet av gräsmarksnaturtyperna och deras typiska arter en fortgående negativ utveckling. Ett stort antal typiska kärlväxter med höga naturvärden förekommer i silikatgräsmarkerna som historiskt troligen har brukats som slåtteräng. För naturtypen silikatgräsmarker (6270) är förekomstarealen i boreal region idag 1 260 kvadratkilometer och bevarandestatusen är dålig. För att uppnå en gynnsam bevarandestatus i samma har artdatabanken (2013) uppskattat att det behövs 3 800 kvadratkilometer av naturtypen.

Naturtypen (6270) i Natura 2000-området hävdas genom bete och ingår till stor del i miljöersättningen (2015), det finns även ett artrikt fåltskikt. Betestrycket i den västra delen av Tyresfall har tidigare varit något lågt, om det har förbättrats är okänt. Skötseln är dock generellt god med ett gott betestryck och endast mindre begränsade ytor med igenväxningskaraktär. Bevarandetillståndet anses därför som gynnsamt.

6410 - Fuktängar

Arealen 0,8 hektar är fastställd i regeringsbeslut

Beskrivning

Marken är fuktig med ett stort inslag av kalk, lera eller torv. Floran på fuktängar är uppkomna ur lång hävdkontinuitet och naturvärdena är beroende av fortsatt skötsel i form av slåtter eller bete för att naturtypen ska kunna bevara sina värden. Dessutom ska träd- och buskskiktet vara relativt öppet för att bevara naturvärdena. Fuktängen vid Kvarnsjön i Tyresfall är i stort sett öppen vilket är gynnsamt för många våtmarksfåglar. Bland annat hör flera småvuxna starrarter till de typiska arterna i naturtypen. Fuktängarna kan vara mycket örtrika och kan ibland hysa ovanliga växter. Örtrikedomen gör dem viktiga för många insekter, inte minst fjärilar och bin. De har också mycket stor betydelse för fågellivet.

Bevarandemål

Arealen av fuktängar i Natura 2000-områdena (6410) ska vara minst 0,8 hektar. Regelbunden hävd ska präglade naturtypen. Endast enstaka träd och buskar som bidrar till att höja naturvärdena kan förekomma. Naturtypen ska präglas av en ostörd hydrologi och vattenståndet ska tillåtas variera naturligt. Det ska inte finnas några avvattande eller tillrinnande diken eller djupa körspår som medför negativ påverkan. De typiska arterna inom gruppen kärlväxter (till exempel jungfru marie nycklar, hundstarr och stagg) ska förekomma i sådan omfattning att dessa kan fortleva långsiktigt i området. Artsammansättningen och näringstillgången ska vara naturlig.

Vad kan påverka negativt

Faktorer som kan påverka naturtypen negativt utöver den generella hotbilden på sidan sex:

-Dräneringar som torkar ut naturtypen.

Bevarandeåtgärder

Åtgärderna som behövs utöver generella bevarandeåtgärder:

Fuktängen vid Kvarnsjön är tillräckligt stor för att kunna vara en rast- och häckningslokal för vadarfåglar. I den här delen ska naturtypen skötas som en strandäng vilket bland annat innebär att antalet träd och buskar ska vara så få som möjligt eftersom de används som utkiksposter av rovfåglar; vilket missgynnar vadarfågeln.

Bevarandestatus och bevarandetillstånd

Mindre jordbruksföretag slås ihop eller läggs ned och urbaniseringen fortsätter vilket gör att mindre eller svårbrukade marker som ofta hyser den största mångfalden tas ur bruk och växer eller planteras igen med skog. Eftersom gräsmarker minskar i utbredning har också flertalet av gräsmarksnaturtyperna och deras typiska arter en fortgående negativ utveckling. För naturtypen fuktängar (6410) är förekomstarealen i boreal region idag 274 kvadratkilometer och bevarandestatusen är dålig. För att uppnå en gynnsam bevarandestatus i samma region har artdatabanken (2013) uppskattat att det behövs minst 1 100 kvadratkilometer av naturtypen.

Naturtypen (6410) i Natura 2000-området hävdas genom bete och ingår till stor del i miljöersättningen (2015), det finns även ett artrikt fålskikt även om andelen ohävdarter enligt tidigare uppgift varit hög. Fuktängen vid sjön i Tyresfall är av strandängskaraktär och ska därför ha så få träd som möjligt för att gynna fågellivet, på den andra fuktängen finns stora problem med uppslag av al. Skötseln är generellt god med ett gott betetryck, men eftersom det finns återkommande igenväxningsproblematik på ena fuktängen anses ändå bevarandetillståndet som otillfredsställande.

9070 - Trädklädd Betesmark

Arealen 4,1 hektar är ännu inte fastställd i regeringsbeslut

Beskrivning

Trädklädda betesmarker är en naturtyp som kan delas in i två undergrupper: hagmarker med ett glest trädskikt av främst ek eller björk, samt skogsbete (betad skog) där barrträd ofta är dominerande. Gemensamt för dem är en lång trädkontinuitet och att marken har nyttjats till bete. De trädklädda hagmarkerna kan även ha en historia av slätterhävd.

Det är viktigt att trädkontinuiteten inte bryts eller att beteshävden upphör. Krontäckningen ska för naturtypen generellt ligga över 30 procent, men i skogsbeten och betade lundmiljöer är den ofta högre. Till trädklädda betesmarker är en mängd arter från olika organismgrupper knutna, främst hävdgynnade kärllväxter, svampar, lavar och insekter. Vidkroniga träd är hemvist för flera karaktärsarter av främst insekter, lavar, och mossor som måste ha ljus och värme. Fålskiktet behöver också ljus för att inte grässvålen ska luckras upp och karaktärsarterna utkonkurreras av skuggtåliga arter. Även grov död ved, främst i form av torrträd och hålträd, men även enskilda lågor i olika nedbrytningsstadier är värdefulla substrat för vedlevande insekter och epifyter. I naturtypen finns vanligen blommande buskar till exempel hagtorn, slån och nypon som är en viktig miljö för många fjärilar och andra insekter.

I Tyresfalls Natura 2000-område utgörs naturtypen av undertypen hagmark som domineras av björk och asp med inslag gran, tall och ek.

Bevarandemål

Arealen av trädklädda betesmarker (9070) ska totalt vara minst 4,1 hektar i Natura 2000-området. Artsammansättningen ska vara naturlig. Det ska finnas ett individ- och artrikt bestånd av typiska och karakteristiska arter i grupperna: kärlväxter (till exempel ängsvädd, fältgentiana, kattfot, blåsuga och knägräs) och lavar (till exempel sotlav).

Krontäckningen i hagmarken ska variera mellan glest till halvsluten. Trädskiktet ska vara olikåldrigt och flerskiktat samt att asp och björk tillsammans ska prägla naturtypen. Andra viktiga trädarter som ska utgöra ett enstaka till måttligt inslag i betesmarken är ek, rönn, tall och gran. Det ska finnas tämligen allmänt med grov och solbelyst död ved till exempel torrträd, hålträd, liggande stockar, även enstaka rishögar är positivt och kan sparas. Förekomsten av äldre träd ska vara måttlig - riklig och det ska finnas en förnygring av ovan nämnda arter. Det ska även finnas ett artrikt buskskikt med minst ett måttligt inslag av en och rosenväxter. Buskarna utgör vindskydd samt födotillgång för bland annat dagfjärilar. Artsammansättningen och näringstillgången ska vara naturlig.

Vad kan påverka negativt

Faktorer som kan påverka naturtypen negativt utöver den generella hotbilden på sidan sex:

- Alltför kraftig röjning av buskar och träd så att organismer som är beroende av dessa strukturer missgynnas.
- Bristande träd- och buskförnygring hotar på sikt kontinuiteten av dessa strukturer i naturtypen.
- Ökat graninslag i lövträdsbärande hagmarker.
- Luftföroreningar, främst bilavgaser från angränsande större vägar, kan utarma den känsliga epifytfloran av lavar och svampar som är knutna till gamla grova ekar. Ett ökat kvävenedfall kan förändra artsammansättningen i fältskiktet. I delar av landet kan även sur nederbörd påverka förutsättningarna för många arter (ej aktuellt för detta område i dagsläget).

Bevarandestatus och bevarandetillstånd

Mindre jordbruksföretag slås ihop eller läggs ned och urbaniseringen fortsätter vilket gör att mindre eller svårbrukade gräsmarker som ofta hyser den största mångfalden tas ur bruk och växer eller planteras igen med skog. Eftersom gräsmarkerna har minskat i utbredning har också flertalet av gräsmarksnaturtyperna och deras typiska arter en negativ utveckling. För naturtypen trädbeklädd betesmark (9070) minskar förekomstarealen i boreal region (idag 676 kvadratkilometer) och bevarandestatusen är dålig. För att uppnå gynnsam bevarandestatus i samma område behövs det uppskattningsvis 3 000 kvadratkilometer.

Naturtypen (9070) i Natura 2000-området hävdas genom bete och ingår till stor del i miljöersättningen (2015) det finns god tillgång på träd i flera ålderskategorier samt en del död ved, dessutom finns ett varierat buskskikt. Skötseln är generellt god med ett gott betestryck. Bevarandetillståndet anses som gynnsamt eftersom hela området hävdas samt att det finns träd i olika åldrar, död ved och ett artrikt fältskikt.

Dokumentation

Webbsidor/databaser:

Artportalen, <https://www.artportalen.se>, (2016-06-07)

Länsstyrelsen Östergötland, <http://www.lansstyrelsen.se/ostergotland>, (2016-06-07)

Naturvårdsverket, <http://www.naturvardsverket.se/>, (2016-06-07)

Skyddad natur, <http://skyddadnatur.naturvardsverket.se/>, (2016-06-07)

Ängs- och betesmarksinventeringen (TUVVA), <http://www.jordbruksverket.se/> (2016-06-07)

Dokument:

Larsson, P., (2006), Uppföljning av Natura 2000 naturtyper - Gräsmarksnaturtyperna, Länsstyrelsen Östergötland, rapport 2006:40

Länsstyrelsen, (2006), Bevarandeplan för Tyresfall SE0230380

Naturvårdsverkets vägledningsdokument för naturtyper och arter

Naturvårdsverket, (2015), Åtgärdsprogram för fältgentianor i naturliga fodermarker, 2015-2019

Naturvårdsverket, (2011), Åtgärdsprogram för trumgräshoppa 2011-2015 (*Psophus stridulus*)

Bilagor:


Bilaga 1, Kartor över Natura 2000-området

Bilaga 1

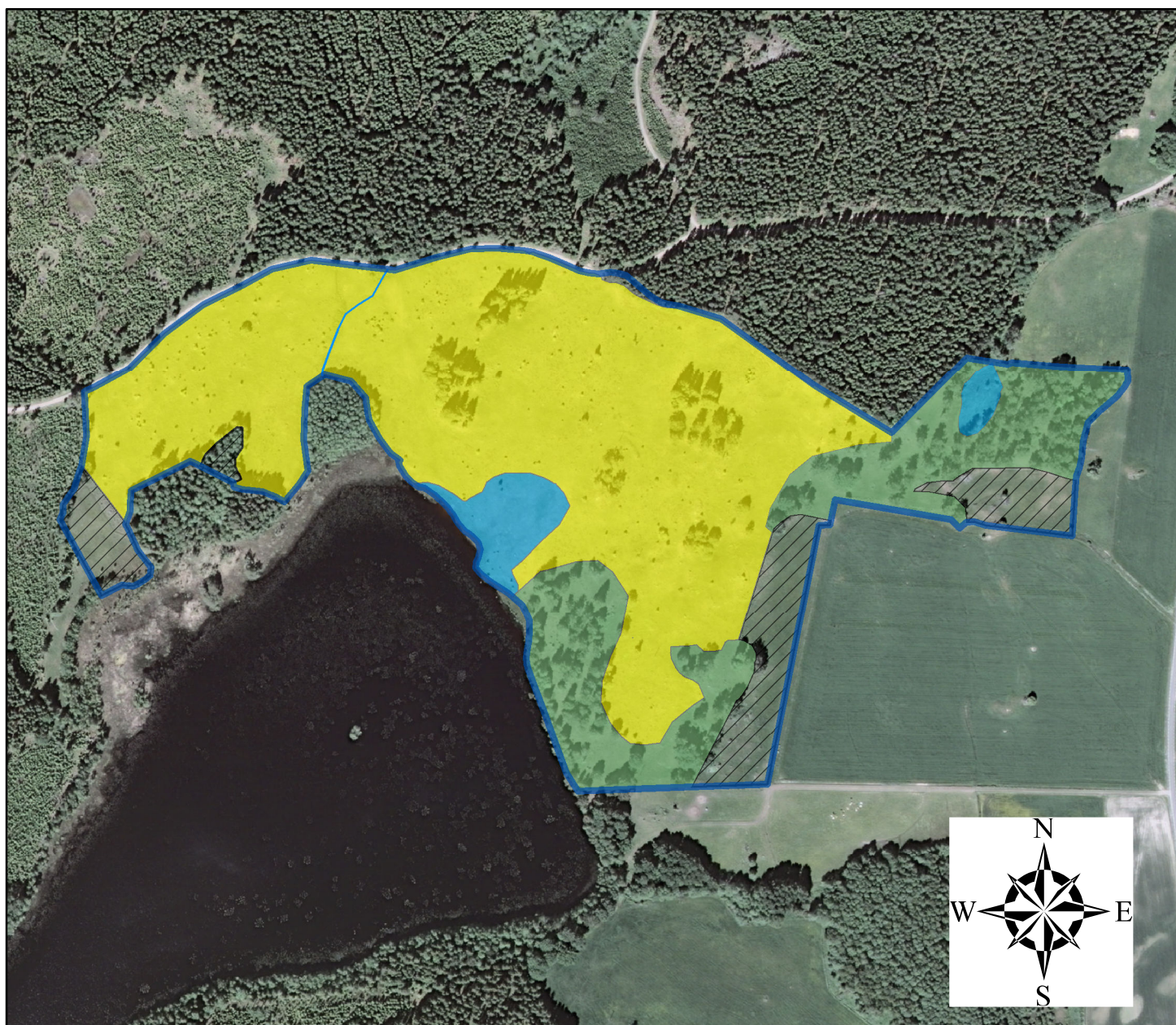
Översiktskarta



0 0,5 1 2 3 Kilometer

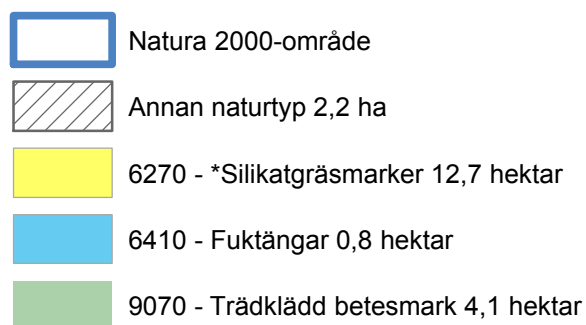
 Natura 2000-område

Natura 2000-områdets avgränsning och Natura 2000-naturtyper inom området

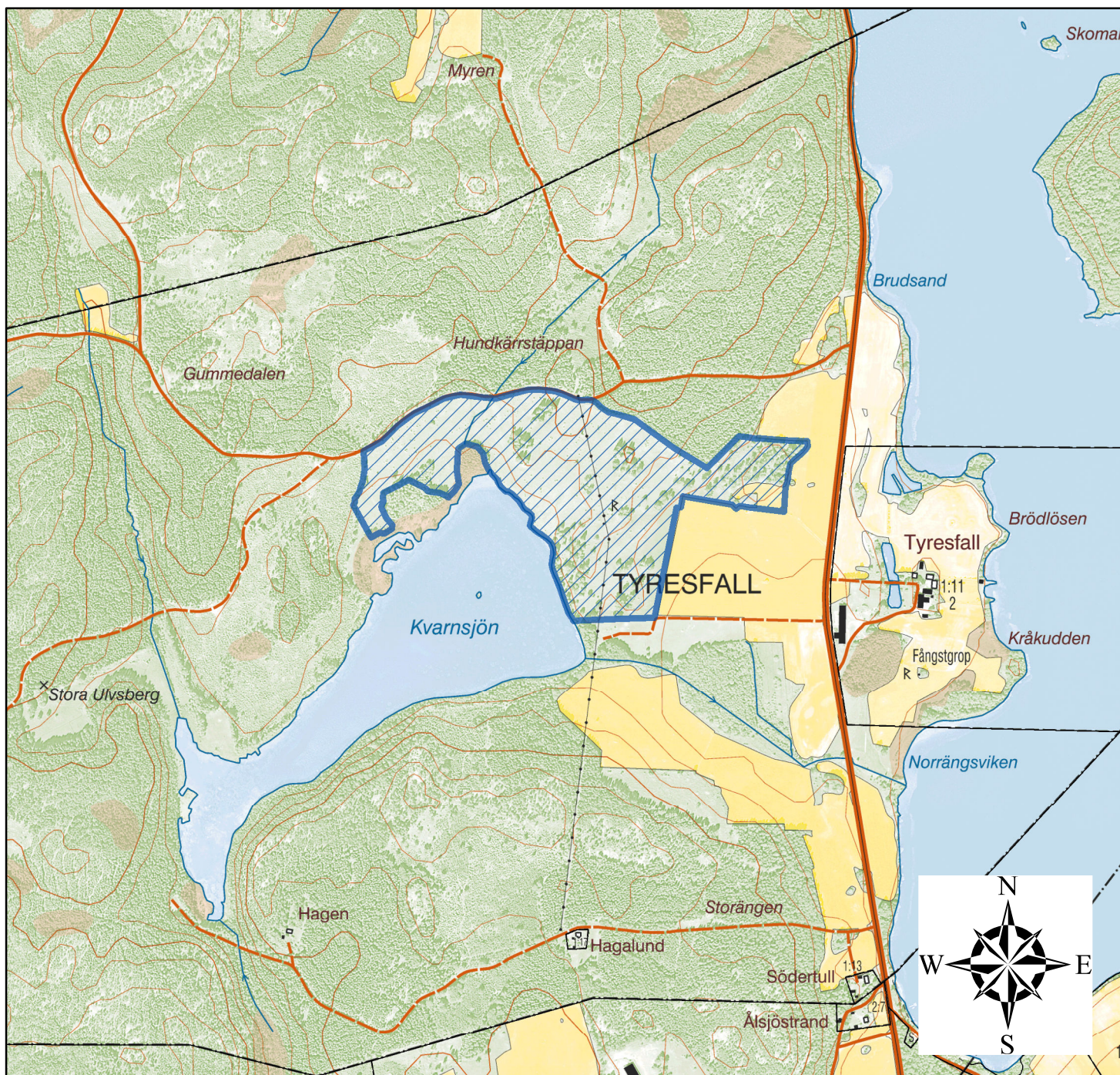


0 50 100 200 300 Meter


© Naturvårdsverket &
© Lantmäteriet Geodatasamverkan



Ekonomisk karta

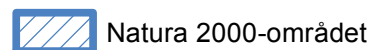
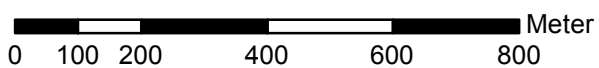
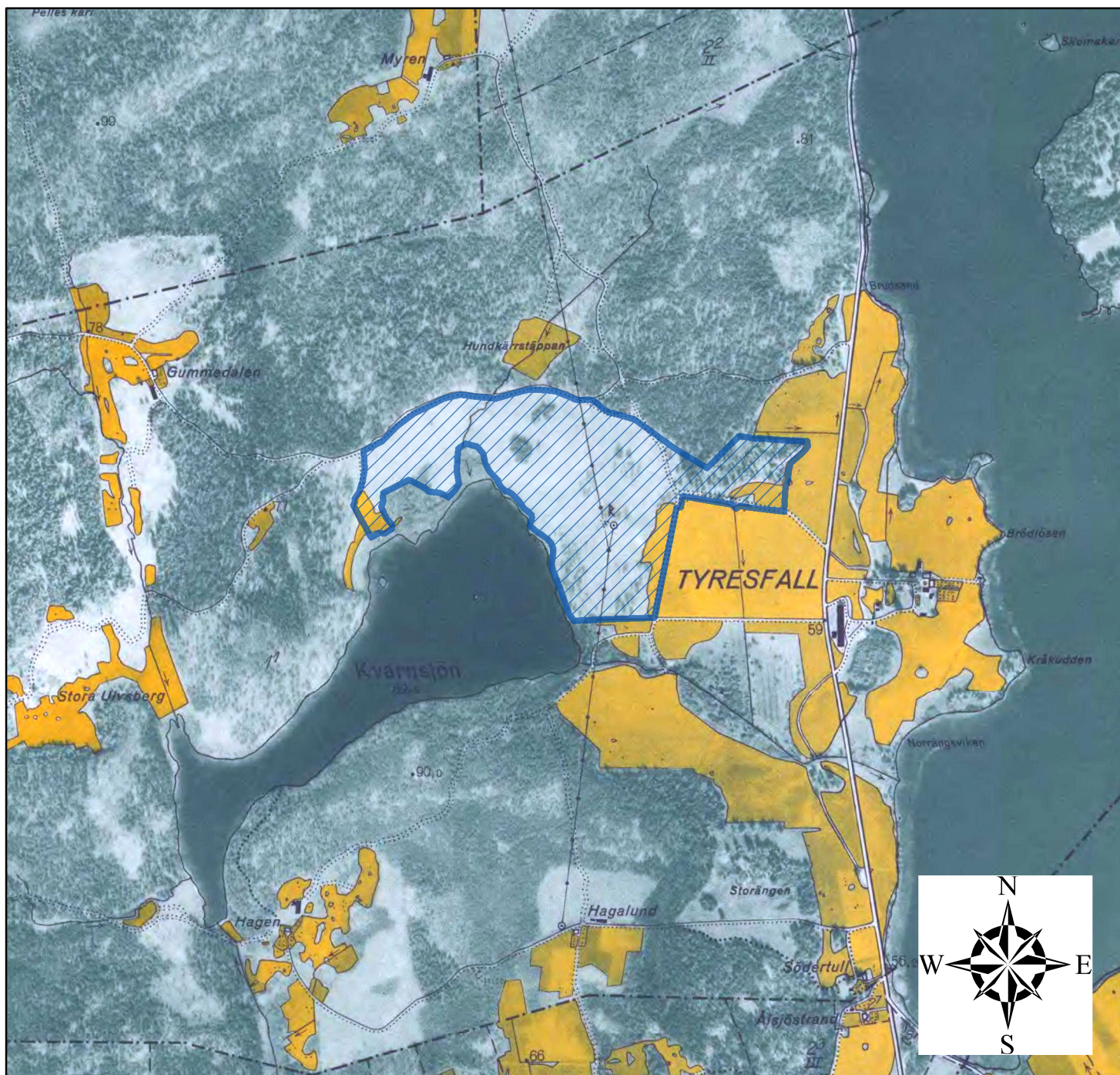


0 100 200 400 600 800 Meter

 Natura 2000-området

© Naturvårdsverket &
© Lantmäteriet Geodatasamverkan

Ekonomisk karta från 1930-40-tal



© Naturvårdsverket &
© Lantmäteriet Geodatasamverkan