



LÄNSSTYRELSEN
ÖSTERGÖTLAND



Foto: Ramnö- och Utsättersfjärden, © Länsstyrelsen Östergötland (bilden är granskad och godkänd för publicering av försvarsmakten enligt lagen om skydd för landskapsinformation SFS 1993:1742)

Bevarandeplan för Natura 2000-området Ramnö- och Utsättersfjärden SE0230378



Natura 2000

Natura 2000 är ett ekologiskt nätverk av värdefulla naturområden inom EU. Syftet är att hejda utrotningen av djur och växter samt att hindra att deras livsmiljöer förstörs. Utpekandet av Natura 2000-områden bygger på krav som finns i EU:s fågeldirektiv och art- och habitatdirektiv. Alla medlemsländer ska peka ut områden dels för fåglar som anges i EU:s fågeldirektiv, dels för naturtyper och arter som anges i art- och habitatdirektivet. Genom utpekandet åtar sig länderna att bevara de utpekade värdena i områdena långsiktigt. Natura 2000-nätverket är en av hörnstenarna i EU:s arbete för att bevara biologisk mångfald. I fågeldirektivet och habitatdirektivet listas 170 naturtyper och cirka 900 växt- och djurarter som särskilt värdefulla. 90 av naturtyperna och drygt 100 av djur- och växtarterna i habitatdirektivets bilaga 1 och 2 finns i Sverige. Därtill häckar i vårt land regelbundet cirka 60 av de fåglar som listas i bilaga 1 i fågeldirektivet.

Bevarandeplaner

För varje Natura 2000-område ska Länsstyrelsen ta fram en beskrivning. Detta görs i särskilda bevarandeplaner, men beskrivningen kan också ingå i en skötselplan om området även är naturreservat. I planen finns en beskrivning av området med bevarandesyfte och bevarandemål för de naturtyper och arter som ska bevaras, och det ska framgå hur skyddet kan bidra till en gynnsam bevarandestatus för naturtyperna och arterna. Även bl.a. hot mot Natura 2000-området och behov av bevarandeåtgärder, t.ex. skydd eller skötsel, ska beskrivas. Bevarandeplanen underlättar förvaltningen av området och tillståndsprövningar enligt miljöbalken genom att den ger viktig information om området till bland annat markägare, myndigheter, exploatörer och naturvårdsförvaltare.

Bevarandeplanen utarbetas och fastställs av Länsstyrelsen, som även är ytterst ansvarig för att målsättningen med området uppfylls. Det gäller även för de bevarandeåtgärder och den naturvårdsskötsel som kan krävas för att bevara värdena, i den mån markägare eller andra brukare inte har möjligheten eller skyldigheten via andra lagar eller avtal att göra detta (till exempel miljöersättningar). Bevarandeplanen revideras när ny kunskap tillkommer eller när förutsättningar ändras - den är ett "levande dokument". Det gör det möjligt för alla att bidra med ny kunskap och synpunkter genom att kontakta Länsstyrelsen.

I bevarandeplanen redovisas gränser, naturtyper och arter enligt bästa tillgängliga kunskap. I de fall där ny kunskap har tillkommit, har Länsstyrelsen för avsikt att föreslå dessa ändringar till regeringen när nästa tillfälle ges. Framtida naturvårdsarbete kan komma att leda till ytterligare ny kunskap som i sin tur kan leda till behov av justeringar av Natura 2000-områdets gränser, naturtyper eller arter. Vid förvaltning och tillståndsprövning är det viktigt att utgå från de befintliga värdena, inte bara de regeringsgodkända, varför det är av vikt att bevarandeplanen redovisar dessa, även om de inte har hunnit bli regeringsgodkända ännu.

Bevarandeplanen är inte ett juridiskt bindande dokument. För formell reglering av t.ex. skydd eller skötsel kan andra beslut behövas, t.ex. skyddsbeslut för naturreservat. Reglerna enligt eventuella skyddsbeslut gäller parallellt med den tillståndsplikt som gäller i Natura 2000-områden.

Tillståndsplikt och samråd

För att inte skada naturvärden krävs tillstånd för verksamheter eller åtgärder som på ett betydande sätt kan påverka miljön eller utpekade arter i ett Natura 2000-område. Det kan även gälla åtgärder utanför Natura 2000-området, om de kan påverka miljön eller utpekade arter i området. Det är påverkan på de naturmiljöer och/eller arter som skyddas i området som är grunden för prövningen oavsett var källan till störningen ligger geografiskt. Detta regleras i miljöbalken (7 kap. 27-29§§). Tillståndskravet aktualiseras när en verksamhet eller åtgärd kan påverka miljön i ett Natura 2000-område på ett betydande sätt, d.v.s. när det finns risk för skada.

Då det kan vara svårt att avgöra vilka åtgärder som kan påverka naturvärdena i Natura 2000-området behöver man samråda med Länsstyrelsen före genomförandet. Vid skogsbruksåtgärder hålls dock samråd med Skogsstyrelsen istället. Mer information finns hos Länsstyrelsen, läs på webben eller kontakta en handläggare. För verksamheter och åtgärder som direkt hänger samman med eller är nödvändiga för naturvårdsskötsel och naturvårdsförvaltning av ett Natura 2000-område, i syfte att långsiktigt bevara de naturtyper och/eller arter som skyddas, krävs inte tillstånd.

Innehållsförteckning

Området, Ramnö- och Utsättersfjärden	5
1150 – Laguner	10
1630 – Strandängar vid Östersjön	12
6270 – Silikatgräsmarker	13
8230 – Hällmarkstorräng	14
9070 – Trädklädd betesmark	15
Dokumentation	16
Kartor.....	17



Bevarandeplan för Natura 2000 - området SE0230378 Ramnö- och Utsättersfjärden

Kommun: Norrköping

Områdets totala areal: 118,2 hektar

Markägarförhållande: Privat och Statligt

Bevarandeplanen fastställd av Länsstyrelsen: 2016-12-19

Regeringsbeslut, historik:

Regeringen föreslår att området är av gemenskapsintresse (pSCI): 2004-04-01

Fastställts som ett område av gemenskapsintresse (SCI): 2005-01-01

Regeringen förklarar området som ett särskilt bevarandeområde (SAC): 2011-03-01

Naturtyper och arter som ska bevaras i området:

1150 - Laguner

1630 - Strandängar vid Östersjön

6270 - Silikatgräsmarker

8230 - Hällmarkstorräng

9070 - Trädklädd betesmark

Området

Bevarandesyfte

Det överordnade bevarandesyftet för Natura 2000-nätverket är att bidra till bevarandet av biologisk mångfald genom att bibehålla eller återskapa gynnsam bevarandestatus för de naturtyper och arter som omfattas av EU:s fågeldirektiv eller art- och habitatdirektiv. För det enskilda Natura 2000-området är det överordnade syftet att bevara eller återställa ett gynnsamt tillstånd för de naturtyper eller arter som förekommer i området, d.v.s., i Ramnö- och Utsättersfjärden, laguner (1150), strandängar vid Östersjön (1630), silikatgräsmarker (6270), hållmarkstorräng (8230) och trädklädda betesmarker (9070).

Ramnö- och Utsättersfjärden ingår i ett nätverk av havs- och strandmiljönaturtyper i riksintresset Östergötlands skärgård och ett syfte med Natura 2000-området är också att naturtyperna med sina arter bevaras långsiktigt i regionen.

Prioriterade bevarandevärden:

Syftet med Natura 2000-området Ramnö- och Utsättersfjärden är att bevara och vidareutveckla naturvärden knutna till samtliga ingående naturtyper enligt art- och habitatdirektivet. Särskild prioritet i bevarandearbetet har laguner och trädklädda betesmarker, då dessa har ett mycket högt värde för bevarandet av livsmiljötypen i området, strandängar vid Östersjön, då denna naturtyp var huvudsyftet att Natura 2000-området pekades ut från början, och silikatgräsmarker, då artrikedomen här är hög i området. Hållmarkstorräng, har dock också högt värde för bevarandet, men då dessa områden är små så kommer inte dessa prioriteras lika högt som de andra.

Motivering:

Lagunerna prioriteras då arealen på denna naturtyp i Sverige är liten och minskar på grund av övergödning och exploatering. Trädklädda betesmarker har även de ett mycket missgynnsamt tillstånd i Sverige, framför allt skogsbeten försvinner mer och mer. Betade skogar har ofta en rik marksvampflora som också är hävdberoende. Strandängar vid Östersjön, är prioriterad för att det var anledningen till utpekandet av området, och att öppna stora strandängar är värdefulla fågellokalerna. Silikatgräsmarkerna prioriteras då de är artrika, och artrika gräsmarker hyser ofta ett stort antal insektsarter, framför allt dagfjärilar.

Prioriterade åtgärder:

De prioriterade bevarandeåtgärderna för Ramnö- och Utsättersfjärden är fortsatt hävd och röjning av igenväxning samt att hålla strandängarna fria från träd och buskar.

Beskrivning av området

Ramnö- och Utsättersfjärden med strandmiljöer ligger på yttersta Vikbolandet, i Norrköpings kommun. Strandängarna kantar den grunda fjärden. Ramnöfjärden är en stor skärgårdsflad med ovanligt stora och sammanhängande vegetationsklädda bottenar. Undervattensvegetationen är välutvecklad. Axslinga dominerar men det finns även rikligt med havsnajas och, i de yttre delarna, borstnate. Tack vare sin isoleringsgrad är vattnet varmare än i omgivande kustvatten under vår och sommar. Detta innebär, tillsammans med den rikliga undervattensvegetationen, att området fungerar som en viktig reproduktions- och uppväxtmiljö för fisk. Strandängarna kring fjärden kantas av klibbalbårder och en del tall. Bladvassen är långt utträngd och de våta, yttre delarna domineras av blåsäv. På de välbetade partierna finns tuvor som orsakas av gul tuvmyra. Vegetationens zoner är tydlig till svag. Den hävdgynnade strandängsfloran är riklig med havssältning, ormtunga, gulkämpar, strandkrypa, kustarun och blåsklöver. Andra växter är bland annat strandrötoppa, gåsört, kärrsältning, vildlin, knutarv, seg- och norskstarr samt strandmynta. Det finns även noteringar om hamlade askar och lindar i området.

På områdena ut mot Förholmen och Klintholmen missgynnas den hävdgynnade floran på bekostnad av den expanderande vassens utbredning. På torrare delar utgörs vegetationen av örtrika torrängar med vårbrodd, darrgräs, knågräs, slätterfibbla, brudbröd, ängsfryle, Adam och Eva samt jungfrulin. Här finns även fläckar av stagghed.

Fågellivet i detta stora område är både art- och individrikt. I de grunda fjärdarna och vikarna födosöker och rastar bl.a. fisktärna, skrântärna (*Hydroprogne caspia*, rödlistekategori NT) vigg, brunand (*Aythya ferina*, VU), kricka, grågås och den missgynnade salskraken. Rovfåglar som brun kärrhök finns i området. Till häckfågeln räknas bl.a. gravand, grågås, tofsvipa, rödbena, gulärta och enkelbeckasin. Bland trädklädda betesmarker (9070) i området dominerar undergruppen betad skog. Mellan strandängarna ligger en betad skog med rester av en hävdgynnad flora, bl.a. gullviva. Även den trädklädda betesmarken längst i öster är betad skog. De områden som ligger ute på strandängen i sydväst tillhör undergruppen hagmarker.

Ramnö- och Utsättersfjärden ingår i EU-projekt "Life coast Benefit" som pågår mellan 2013 och 2019. Projektet jobbar med naturvård av många olika slag. I just detta område har man restaurerat strandängarna genom bl.a. tuv- och vassfräsning och man har genomfört röjningar i den nodöstra delen av området.

Vad kan påverka området negativt

Naturtypsspecifika hotbilder preciseras under respektive naturtyp.

Gemensamt för de olika hävdgynnade naturtyperna (strandängar vid Östersjön (1630), silikatgräsmarker (6270), hållmarkstorräng (8230) och trädklädd betesmark (9070)):

- Utebliven eller felaktig skötsel (p.g.a. ändrad markanvändning etc.). I betesmarkerna skulle en minskad eller upphörd hävd på grund av färre antal betesdjur göra att området snabbt växer igen med bl.a. sly eller vass. Detta leder till att kärlväxtfloran utarmas och att hagmarksträden på sikt skuggas.
- Stödutfodring samt vinterbete med övergödning och utarmning av floran som följd.
- Gödning, samt läckage av bekämpningsmedel och gödning från omkringliggande jordbruksmarker med övergödning och utarmning av flora som följd. Även t.ex. kalkning och insädd av främmande arter skulle påverka floran negativt.
- Gödning- och försurningseffekter från nedfall av luftburna föroreningar.
- Användning av avmaskningsmedel som innehåller avermectin är negativ för den dynglevande insektsfaunan.
- Markexploatering och annan förändring av markanvändningen i objektet eller i angränsande områden, exempelvis vägarbete, dikning, bebyggelse och täktverksamhet.
- Skogsbruk i eller i anslutning till objektet: avverkningar annan än i naturvårdssyfte, markberedning och plantering. Virkestransporter eller körning med andra tyngre fordon kan skada för naturtypen viktiga markförhållanden, samt leda till förändrad hydrologi. Detta kan i sin tur påverka de botaniska värdena negativt, främst för störningskänsliga rödlistade arter. Körning med fordon på hård mark kan dock vara en förutsättning vid gallringar och röjningar ur naturvårdssynpunkt.
- Vindkraftsexploatering i och angränsande till Natura 2000-området kan tänkas påverka bestånden av typiska fågelarter (främst vadarfåglar).

Områdets bevarandeåtgärder

Art- eller naturtypsspecifika åtgärder preciseras under respektive naturtyp.

Tabell 1: En generell sammanställning av bevarandeåtgärder omnämnda i den aktuella bevarandeplanen.

Bevarandeåtgärd	När	Var	Prioritet
Bete	Årligen	Hela Natura 2000-området (förutom för naturtypen	1

		Laguner 1150)	
Röjning av igenväxning	Vid behov	Hela Natura 2000-området (förutom för naturtypen Laguner 1150)	1
Röjning av träd och buskar	Vid behov	Strandängar vid Östersjön, 1630	2
Gallring/plockhuggning av yngre träd	Snarast	Trädklädd betesmark (9070) centrala delen	2

Reglering av skydd och skötsel:

Odlingslandskapet i Ramnö- och Utsättersfjärden har ett visst skydd mot skadlig markanvändning genom lagstiftning. Enligt 12 kap. 8 § MB är brukaren skyldig att ta hänsyn till natur- och kulturvärden vid all markanvändning i jordbruket. De allmänna hänsynsreglerna i 2 kap. MB förtydligas i Jordbruksverkets föreskrifter (SJVFS 1999:119) om hänsyn till natur- och kulturvärden i jordbruket. Enligt förordningen (1998:915) om miljöhänsyn i jordbruket får jordbruksmark tas ur produktion först efter anmälan till Länsstyrelsen, som då har möjlighet att förbjuda en ändrad markanvändning.

Odlingslandskapspräglade delar av området (främst inom naturtyp hållmarkstorräng (8230), trädklädda betesmarker (9070), strandängar vid Östersjön (1630) och silikatgräsmarker (6270)) kan komma att skötas med medel från EU:s miljöstödd. Miljöstödsreglerna ändras regelbundet och kan i vissa fall ha krav som står i motsättning till Natura 2000-kraven. Natura 2000-naturtyperna måste dock skötas i syfte att målen med Natura 2000-området uppnås.

Betesmarkerna i Ramnö- och Utsättersfjärden ingår till ca 55-60 % i miljöersättningsansökan för ny stödperiod fr.o.m. 2015, varför skydd och skötsel i stor utsträckning för närvarande kommer att vara reglerad i tillräcklig omfattning för naturtyperna strandängar vid Östersjön (1630), silikatgräsmarkerna (6270), hållmarkstorräng (8230) och trädklädda betesmarker (9070). Främst naturtypen Laguner (1150) ligger utanför block med miljöersättning och har inte ett direkt reglerat skydd.

Strandskydd gäller enligt 7 kap. 13-18 § MB. Strandskydd gäller 150 meter från strandlinjen (ut i vattnet och inåt land). Inom strandskyddat område är viss typ av exploatering förbjuden, t.ex. uppförande av ny byggnad. Undantag från förbudet gäller för t.ex. byggandet som behövs för de areella näringarna eller verksamheter till vilka tillstånd lämnats enligt miljöbalken.

De värdefulla träden erhåller dock inte fullt skydd via miljöersättning. I och med att området är skyddat som Natura 2000-område krävs samråd med Länsstyrelsen vid avverkningar och röjningar som kan påverka värdena negativt, även t.ex. vid huggningar av enstaka värdefulla träd eller bortförel av grov död ved. Vid samråd som rör huggningar och röjningar tas kontakt med den förvaltare på Länsstyrelsen som är kontaktperson för Ramnö- och Utsättersfjärden, eller Skogsstyrelsen för naturtyp trädklädd betesmark. Eftersom inget direkt hot mot trädvärdena verkar föreligga i dagsläget gör Länsstyrelsen bedömningen att ingen ytterligare reglering krävs för att skydda trädvärdena. Om detta inte räcker i framtiden kan skydd ges i form av t.ex. bildande av biotopskyddsområde, naturvårdsavtal eller annan överenskommelse.

Bevarandeåtgärder:

För att betesmarkernas naturvärden ska bevaras behöver de vara väl avbetade årligen så att ingen skadlig förnaansamling bildas, eftersom det missgynnar de konkurrenssvaga växtarterna och försvårar frögroning. Igenväxning behöver hållas efter kontinuerligt genom röjning. Buskar av olika slag bör dock gärna sparas på

torrare mark, så länge som de inte täcker stora ytor och bildar stora snår. Buskar i avgränsade snår är särskilt värdefulla som skydd, födosöks- och reproduktionsplatser för många djur.

Vid gallring/plockhugning av yngre träd är det, särskilt i naturtypen trädklädd betesmark, viktigt att planera för vilka träd som ska fungera som ersättningsträd till dagens gamla träd, så att området får en kontinuerlig tillförsel av gamla träd även på lång sikt. Bland de listade punkterna anges beteshävd. Det är värdefullt om hävden planeras så att området erbjuder blommande växter under hela säsongen. Detta för att ha en kontinuerlig källa av nektar- och pollentillgång för markernas insektsfauna. Hela området behöver inte ha blommande flora hela säsongen, utan kan flytta runt i tid och rum, genom att t.ex. ha betespåsläpp vid olika tidpunkter för olika fållor och/eller ha ett rotationsbete mellan fållor. För att behålla artrikedomen i området ska hela området vara väl avbetat vid vegetationens slut.

Speciellt för Laguner (1150) gäller att vattenmiljön ska bevaras, och gärna förbättras, krävs ett större grepp än det lokala då vattenmiljön i Östersjöns södra delar givetvis påverkar hur tillståndet är vid Ramnö- och Utsättersfjärden. Pågående landhöjning kommer att innebära att miljön får sämre utbyte med vatten, vilket i sin tur kan innebära försämring av naturtypen. Samtidigt är detta en naturlig förändring. Möjligen kommer detta att innebära en annan undervattensvegetation framöver.

På strandängarna bör betespåsläpp ske efter det att de flesta strandängsfåglarna kläckt sina ungar i början av juni. Därefter är det viktigt att betessäsongen kommer igång medan lågvatten råder och vassvegetationen är smaklig för betesdjuren. Förlängd betesperiod på hösten gynnar naturtypen.

En eventuell åtgärd som kommer att göras i området är att återställa det utdikade vattendraget, som går genom strandängen i söder, och som rinner ut i vikarna. Meningen med åtgärden är att återskapa en mer naturlig översvämningssynamik och form på vattendraget. Samt att återskapa utdikade våtmarker uppströms bör vara lämpliga åtgärder för att strandängarna och lagunerna ska nå god bevarandestatus. Dessa åtgärder planeras inom 10-15 år.

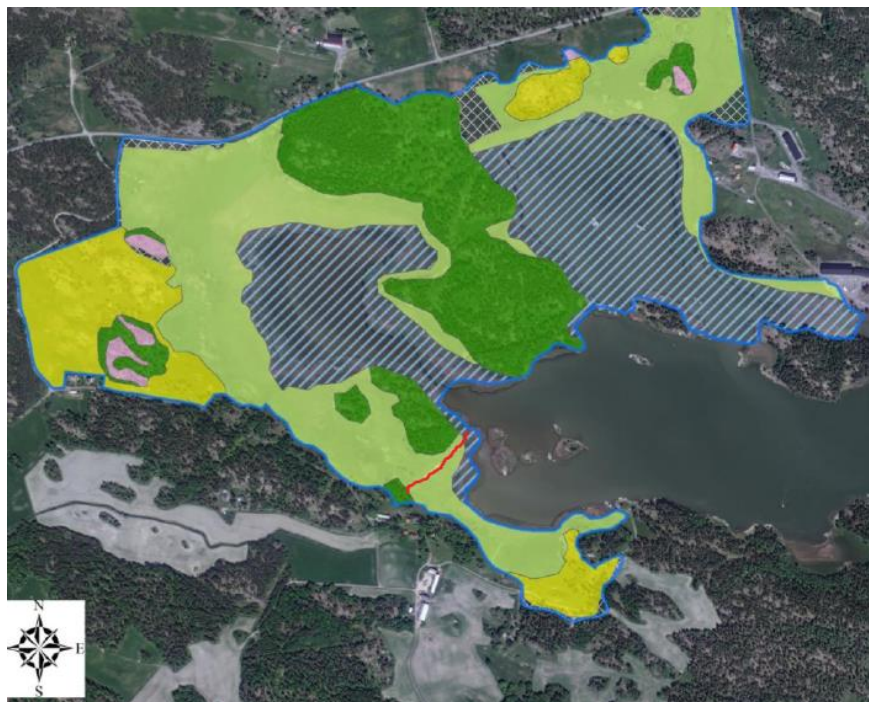


Bild 1: Röda linjen indikerar vattendraget som eventuellt kommer att åtgärdas

Bevarandestatus och bevarandetillstånd

Bevarandestatus beskriver läget för naturtyperna i landet som helhet, medan bevarandetillståndet beskriver aktuellt läge inom Natura-området.

Tabell 2 Naturtypsareal och förekomst av Natura 2000-arter (ej fåglar) inom Natura 2000-området. *) = Prioriterad art eller naturtyp i EU:s Natura2000-bevarandearbete. Prioriteringen kan skilja sig från prioriteringen i det specifika området.

Naturtyp/art	Hektar/Förekomst	Bevarandetillstånd	Sida
1150 - *Laguner	36,0	Gynnsam	10
1630 - *Strandängar vid Östersjön	38,5	Tillfredsställande	12
6270 - *Silikatgräsmarker	13,9	Tillfredsställande	13
8230 - Hällmarkstorräng	1,3	Tillfredsställande	14
9070 - Trädklädd betesmark	24,9	Tillfredsställande	15

Uppföljning

Länsstyrelsen ansvarar för att uppföljning av bevarandemål genomförs. Uppföljningen ska ske enligt de manualer för skyddade områden som har tagits fram av Naturvårdsverket. Mätbara mål, så kallade målindikatorer, ska registreras i databasen SkötselDOS. Dessa målindikatorer följs sedan upp. Målsättningen är att kunna se om de bevarandemål som satts upp i bevarandeplaner och skötselplaner uppfylls, att skötseln fungerar och att Natura 2000-naturtyperna och arterna har gynnsamt tillstånd.

Eventuella uppföljningar på hur vattenkvaliteten i området är och hur tätt det är med träd i det stora skogsbetet centralt i området skulle kunna vara aktuella.

Uppföljning av skötseln, som är en viktig del i bevarandemålen, kan eventuellt komma att kontrolleras via den ordinarie kontrollverksamheten för miljöersättningsåtaganden, men bör även följas upp för länets samtliga områden med hävdbehov genom regelbundna analyser för att se vilka områden som ingår i jordbruksblock med miljöersättning.

1150 - Laguner

Arealen 36,0 ha är fastställd i regeringsbeslut

Beskrivning

Laguner är helt eller delvis avsnörda grunda havsvikar, skilda från havet genom trösklar, tät vegetation eller dylikt som begränsar vattenutbytet. Naturtypen är ett mosaikartat biotopkomplex som är rikt på olika slags växt- och djursamhällen. Laguner utgör viktiga lek- och uppväxtmiljöer för många fiskarter, och är viktiga lokaler för bland annat vadare och andfåglar. Laguner kan ha varierande salthalt och vattenvolym beroende på avdunstning, nederbörd samt tillfälliga inflöden av havsvatten. Det är viktigt att vattnet är av god vattenkvalitet, det är en naturlig, långsam vattenomsättning och att vegetationen är artrik, särskilt i fråga om kransalger.

Bevarandemål

Arealen av laguner (1150) ska vara minst 36 hektar. Mängden av de typiska arterna havsnajas och bortsnate ska bibehållas eller helst öka. Vattenkvaliteten ska vara god och den mänskliga påverkan i form av utsläpp och läckage av övergödande näringsämnen (fosfor och kväve), olja och kemikalier ska vara försumbar. Lagunen påverkas inte negativt av kväveläckage och erosion från närliggande åkrar. Den för naturtypen karakteristiska artsammansättningen med rik botten- och epifauna, liksom de vanligt förekommande vadarfåglarna är beroende av de strukturer och funktioner som utgör förutsättningarna för naturtypen. Botten på Lagunen är inte negativt påverkad av skadliga fiskeredskap.

Vad kan påverka negativt

Faktorer som kan påverka naturtypen negativt:

- Övergödning, vilket resulterar i minskat siktdjup, snabbare igenväxning och förändrad artsammansättning. Övergödning orsakar även syrebrist på bottenarna.
- Förändrat vattenutbyte.
- Avrinning från land kan öka tillförseln av näringsämnen till vattnet.
- Läckage av näringsämnen från jordbruk.
- Utsläpp av olja och kemikalier.
- Exploatering.
- Bebyggelse, bryggor etc.
- Muddringar och dikningar.
- Skador från båttrafik.
- Fiskeredskap som kan skada botten.

Bevarandeåtgärder

Åtgärderna som behövs för att det ska finnas goda förutsättningar för naturtypen inom Ramnö- och Utsättersfjärden preciseras under rubriken Områdets bevarandeåtgärder på sidan 7.

Bevarandestatus och bevarandetillstånd

Naturtypen laguner finns i boreal och kontinental region av Sverige, med tyngdpunkt i den boreala regionen. Det är den enda marina naturtypen vars areal är otillfredsställande i Sverige, detta främst på grund av exploatering. Kvaliteten på naturtypen är dålig, orsakerna är flera. Vattenkvaliteten är bristfällig p.g.a. att övergödande ämnen och miljögifter läcker ut i naturtypen. De marina naturtyperna är i behov av åtgärder, som främst bör inriktas på att minska övergödning och giftutsläpp. Det är också viktigt att exploateringen av kustmiljöerna minskas, och att områdesskyddet ökar. För naturtypen laguner (1150) är förekomsten i boreal region (både inom och utanför Natura 2000-områden) 9 000 hektar i Sverige. Det finns inga data för

Länsstyrelsen Östergötland

närvarande om hur mycket areal laguner som behövs för att statusen ska anses vara gynnsam, man vet bara att det behövs mer än vad som finns idag.

Med den rikliga förekomsten av undervattensväxter verkar bevarandetillståndet för lagunerna i Ramnö- och Utsättersfjärden vara gynnsamt, men med framför allt näringsläckage kan detta tillstånd försämrats.

1630 - Strandängar vid Östersjön

Arealen 38,5 ha är fastställd i regeringsbeslut

Beskrivning

Naturtypen består av fuktiga betesmarker som angränsar till Östersjön. Merparten av strandängarna är eller har varit påverkade av slätter och/eller betesdrift. Flora och fauna varierar beroende på bl.a. underlag och hävdhistorik, och är oftast präglade av antingen pågående traditionell hävd eller tidigare hävd. Arter som indikerar hävdkontinuitet ska finnas.

Vegetationen påverkas av naturliga faktorer som t.ex. landhöjning, vattenståndsväxlingar, det bräckta vattnet och isskrap och är mer eller mindre tydligt zonerad. De hävdgynnade strandängarna är viktiga för häckande vadare. För en gynnsam bevarandestatus ska strandängarna vara fria från träd och buskar.

Bevarandemål

Arealen av strandängar vid Östersjön (1630) ska vara minst 38,5 hektar. Naturtypen präglas av en regelbunden hävd, som gynnar den typiska strandängsfloran och häckande strandängsfåglar. Vattenståndet ska variera naturligt och översvämningar sker regelbundet och/eller säsongsvist. Träd- och/eller buskskikt ska saknas. Ingen skadlig ansamling av förna ska finnas i området efter vegetationsperiodens slut. Artsammansättningen i fält- och bottenskiktet ska vara karakteristisk för naturtypen, t.ex. krypven, kustarun och gulklämpar. Naturtypens typiska arter ska fortleva och på lång sikt öka i antal och mängd. Ingen igenväxningsvegetation ska förekomma.

Vad kan påverka negativt

I dagsläget finns inga ytterligare negativa naturtypsspecifika påverkansfaktorer utöver den generella hotbilden på sidan 6.

Bevarandeåtgärder

Åtgärderna som behövs för att det ska finnas goda förutsättningar för naturtypen inom Ramnö- och Utsättersfjärden preciseras under rubriken Områdets bevarandeåtgärder på sidan 7.

Bevarandestatus och bevarandetillstånd

Bevarandestatusen för nästan alla gräsmarker är negativ eftersom rationaliseringen av jordbruket fortsätter. Mindre jordbruksföretag slås ihop eller läggs ned och urbaniseringen fortsätter vilket gör att mindre eller svårbrukade marker som ofta hyser den största mångfalden tas ur bruk och växer eller planteras igen med skog. För naturtypen strandängar vid Östersjön (1630) är förekomstarealen i boreal region (både inom och utanför Natura 2000-områden) idag 4 600 hektar och tillståndet är dåligt. För att uppnå gynnsam bevarandestatus i samma område behövs det uppskattningsvis 20 000 hektar strandäng.

Inom Natura 2000-området Ramnö- och Utsättersfjärden hävdas i dagsläget hela naturtypen (ingår i miljöersättningen 2015) och det finns även en s.k. blå bård vid strandlinjen. Bevarandetillståndet kan anses som tillfredställande eftersom området är tillräckligt stort för att vara en attraktiv häckningsmiljö för vadarfåglar samt att det årligen hävdas.

6270 - Silikatgräsmarker

Arealen 13,9 ha är fastställd i regeringsbeslut

Beskrivning

Naturtypen består av öppna betesmarker med högst 30 % krontäckning av träd och buskar. Målet i det specifika området kan dock vara lägre satt än 30 % krontäckning, vilket är lämpligt för Ramnö- och Utsättersfjärden som har en traditionellt mer öppen gräsmark. Fältsiktet är artrikt och har ett stort inslag av hävdgynnade arter. Exempel på sådana i Ramnö- och Utsättersfjärden är bl.a. kattfot, knägräs, stagg, ängshavre, nattviol, blåsuga och gullviva. Artrikedomen är uppkommen ur en lång period av hävd. Naturtypen är beroende av en fortsatt beteshävd eller slätter.

Bevarandemål

Arealen av silikatgräsmarker (6270) ska vara minst 13,9 hektar. Regelbundet bete ska påverka hela området. Ingen näringstillförsel, inklusive tillskottsutfodring av betesdjur, ska förekomma, och den som eventuellt finns ska minskas för att på sikt helt försvinna. Träd- och/eller buskskikt får förekomma i måttlig mängd. Ingen skadlig ansamling av förna ska finnas i området efter vegetationsperiodens slut. Artsammansättningen i fält- och bottenskiktet ska vara naturlig/karakteristisk för naturtypen, t.ex. fältgentiana, kattfot, ögontröst, och slätterfibbla. Utöver en artrik flora ska silikatgräsmarkerna även bevara en artrik fauna, där främst flertalet fjärilar ska kunna fortleva. Ingen igenväxningsvegetation ska förekomma.

Vad kan påverka negativt

I dagsläget finns inga ytterligare negativa naturtypsspecifika påverkansfaktorer utöver den generella hotbilden på sidan 6.

Bevarandeåtgärder

Åtgärderna som behövs för att det ska finnas goda förutsättningar för naturtypen inom Ramnö- och Utsättersfjärden preciseras under rubriken Områdets bevarandeåtgärder på sidan 7.

Bevarandestatus och bevarandetillstånd

Arealen av naturtyperna som hör till de äldre typerna av fodermarker, d.v.s. ängar och betesmarker, har minskat drastiskt under de senaste 100-150 åren. Mindre jordbruksföretag slås ihop eller läggs ned och urbaniseringen fortsätter vilket gör att mindre eller svårbrukade gräsmarker, som ofta hyser den största mångfalden, tas ur bruk och växer eller planteras igen med skog. Eftersom gräsmarkerna har minskat i utbredning har också flertalet av gräsmarksnaturtyperna och deras typiska arter en negativ utveckling. För naturtypen silikatgräsmarker (6270) är förekomsten i boreal region (både inom och utanför Natura 2000-områden) 126 000 hektar i Sverige. För att få en gynnsam bevarandestatus i samma område behövs uppskattningsvis 380 000 hektar silikatgräsmark. Bevarandestatusen för naturtypen bedöms vara dålig i Sverige och går mot att bli ännu sämre.

Naturtypen (6270) i Natura 2000-området Ramnö- och Utsättersfjärden hävdas genom bete och ingår till 90-95 % i miljöersättningen (2015). Fältskiktet är relativt artrikt, men betestrycket måste hållas uppe för att naturtypen ska få ett gynnsamt bevarandetillstånd i området. Därför anses bevarandetillståndet vara tillfredsställande.

8230 - Hällmarkstorräng

Arealen 1,3 ha är fastställd i regeringsbeslut

Beskrivning

Naturtypen består av bergytor med tunt eller obefintligt jordtäckte, jordtäcktet får maximalt täcka 50 %. Vegetationen är ljuskrävande och störningsberoende. Störningen kan bestå av torka, brand eller, som i Ramnö- och Utsättersfjärden, hävd. Vanliga växter är fetknoppar, styvmorsviol, luddlösta, tjärblomster och bergsyra. Naturtypen har i gynnsam bevarandestatus en krontäckning på mindre än 30 %.

Bevarandemål

Arealen av hällmarkstorräng (8230) ska vara minst 1,3 hektar. Regelbundet bete ska påverka hela området. Naturliga störningsprocesser i form av tramp, brand och/eller bete ska påverka området. Fysiska strukturer i form av blottade hållar ska dominera naturtypen. Träd- och/eller buskskikt får förekomma i måttlig mängd. Ingen skadlig ansamling av förna ska finnas i området efter vegetationsperiodens slut. Artsammansättningen i fält- och bottenskiktet ska vara naturlig/karakteristisk för naturtypen, t.ex. Adam och Eva, fetknoppar, vissa mossor och lavar. Ingen igenväxningsvegetation ska förekomma.

Vad kan påverka negativt

I dagsläget finns inga ytterligare negativa naturtypsspecifika påverkansfaktorer utöver den generella hotbilden på sidan 6.

Bevarandeåtgärder

Åtgärderna som behövs för att det ska finnas goda förutsättningar för naturtypen inom Ramnö- och Utsättersfjärden preciseras under rubriken Områdets bevarandeåtgärder på sidan 7.

Bevarandestatus och bevarandetillstånd

Arealen av naturtyperna som hör till de äldre typerna av fodermarker, d.v.s. ängar och betesmarker, har minskat drastiskt under de senaste 100-150 åren. Bevarandestatusen för nästan alla naturtyper som präglas av hävd är negativ eftersom rationaliseringen av jordbruket fortsätter. Mindre jordbruksföretag slås ihop eller läggs ned och urbaniseringen fortsätter vilket gör att mindre eller svårbrukade marker som ofta hyser den största mångfalden tas ur bruk och växer eller planteras igen med skog. För naturtypen hällmarkstorräng (8230) är förekomsten i boreal region (både inom och utanför Natura 2000-områden) 5 000 hektar i Sverige. För att uppnå gynnsam bevarandestatus i samma område behövs uppskattningsvis 10 000 hektar hällmarkstorräng.

Naturtypen (8230) hävdas genom bete men ligger helt utanför miljöersättningen (2015) då områdena inte uppfyller kraven. Fältskiktet är relativt artrikt. Med ett fortsatt årligt bete och en god skötsel kommer att bidra till att naturvärdena öka. Bevarandetillståndet anses vara tillfredsställande.

9070 - Trädklädd Betesmark

Arealen 24,9 ha är fastställd i regeringsbeslut

Beskrivning

Trädklädda betesmarker är en naturtyp som kan delas in i två undergrupper: hagmarker med glest trädsikt av främst ek eller björk, samt betad skog där barrträd ofta är dominerande. Gemensamt för dem är en lång trädkontinuitet och att de har nyttjats till bete. De trädklädda hagmarkerna kan även ha en historia av slätterhävd. Det är viktigt att trädkontinuiteten inte bryts eller att beteshävden upphör. Krontäckningen ska vara minst 30 % och max 75 %. De delar som i Ramnö- och Utsättersfjärden ligger ute på strandängen och består av trädklädd betesmark hör till kategorin ekhagar, medan de två östra områdena är av skogsbetestyp.

Vidkroniga träd som växt upp i öppet solbelyst läge, måste även fortsättningsvis ha ljus och värme för att inte konkurreras ut. Många av de organismer som lever på dessa träd, t.ex. lavar och insekter minskar vid ökad beskuggning. Det är viktigt med rekrytering av nya potentiella jätteträd. Äldre och/eller grova träd ska alltid lämnas kvar. Kontinuerligt tillskott av död ved är en förutsättning för många trädlevande svampar och insekter. Till trädklädda betesmarker är en mängd arter från olika organismgrupper knutna, främst hävdgynnade kärlväxter, svampar, lavar och insekter.

Bevarandemål

Arealen av trädklädda betesmarker (9070) ska vara minst 24,9 hektar. Området ska präglas av bete för att bibehålla och utveckla den hävdgynnade floran. Krontäckningen får variera mellan tätare och glesare beskogad mark. Trädsiktet ska vara olikåldrigt och flerskiktat. Död ved förekommer måttligt till gagn för vedlevande organismer. Arter som är knutna till de gamla träden eller den döda veden ska fortleva och på lång sikt helst öka i populationsstorlek och utbredning. Antalet gamla och ihåliga träd i området ska öka i framtiden. Solexponerade, varma och vindskyddade miljöer och strukturer ska utgöra ett måttligt inslag genom variation mellan täta respektive öppna och gles beskogade delar, samt bryn. Busksiktet ska vara varierande med blommande arter som står glest spridda eller bildar mindre, väl avgränsade snår. Igenväxningsvegetation ska inte förekomma.

Vad kan påverka negativt

Faktorer som kan påverka naturtypen negativt utöver den generella hotbilden på sidan 6:

- Alltför kraftig röjning av buskar och träd så att organismer som är beroende av dessa strukturer missgynnas.
- Bristande träd- och buskföryngring hotar på sikt kontinuiteten av dessa strukturer i naturtypen.
- Avverkningar, annat än i naturvårdssyfte.
- Ökat graninslag i lövbärande hagmarker.
- Bortförsel av död ved påverkar vedlevande organismer negativt.

Bevarandeåtgärder

Åtgärderna som behövs för att det ska finnas goda förutsättningar för naturtypen inom Ramnö- och Utsättersfjärden preciseras under rubriken Områdets bevarandeåtgärder på sidan 7.

Bevarandestatus och bevarandetillstånd

Arealen av naturtyperna som hör till de äldre typerna av fodermarker, d.v.s. ängar och betesmarker, har minskat drastiskt under de senaste 100-150 åren. Mindre jordbruksföretag slås ihop eller läggs ned och urbaniseringen fortsätter vilket gör att mindre eller svårbrukade gräsmarker som ofta hyser den största mångfalden tas ur bruk och växer eller planteras igen med skog. Eftersom gräsmarkerna har minskat i

utbredning har också flertalet av gräsmarksnaturtyperna och deras typiska arter en negativ utveckling. För naturtypen trädklädd betesmark (9070) är förekomsten i boreal region (både inom och utanför Natura 2000-områden) 67 600 hektar i Sverige. För att uppnå gynnsam bevarandestatus i samma område behövs uppskattningsvis 300 000 hektar trädklädd betesmark. Bevarandestatusen för naturtypen bedöms vara dålig i Sverige och går mot att bli ännu sämre.

Bevarandetillståndet för naturtypen (9070) i Ramnö- och Utsättersfjärden anses vara tillfredsställande. Ungefär 80-85% av naturtypen ligger inom miljöersättningen (2015). Betestrycket är relativt gått och behöver fortsätta vara gott för att den hävdgynnade florans ska gynnas tillräckligt. Det stora området skulle även behöva plockhuggas för att uppnå ett gynnsamt bevarandetillstånd.

Kartor

Kartor som visar områdets läge, yttergränser, naturtypernas utbredning, samt äldre ekonomiska kartor finns sist i planen.

Dokumentation

Webbsidor/databaser:

Artportalen, <https://www.artportalen.se>, (2016-12-06).

Länsstyrelsen Östergötland, <http://www.lansstyrelsen.se/ostergotland>, (2016-12-06).

Naturvårdsverket, <http://www.naturvardsverket.se/>, (2016-12-06).

Skyddad natur, <http://skyddadnatur.naturvardsverket.se/>, (2016-12-06).

Ängs- och betesmarksinventeringen (TUVÅ), <http://www.jordbruksverket.se/> (2016-12-06).

Dokument:

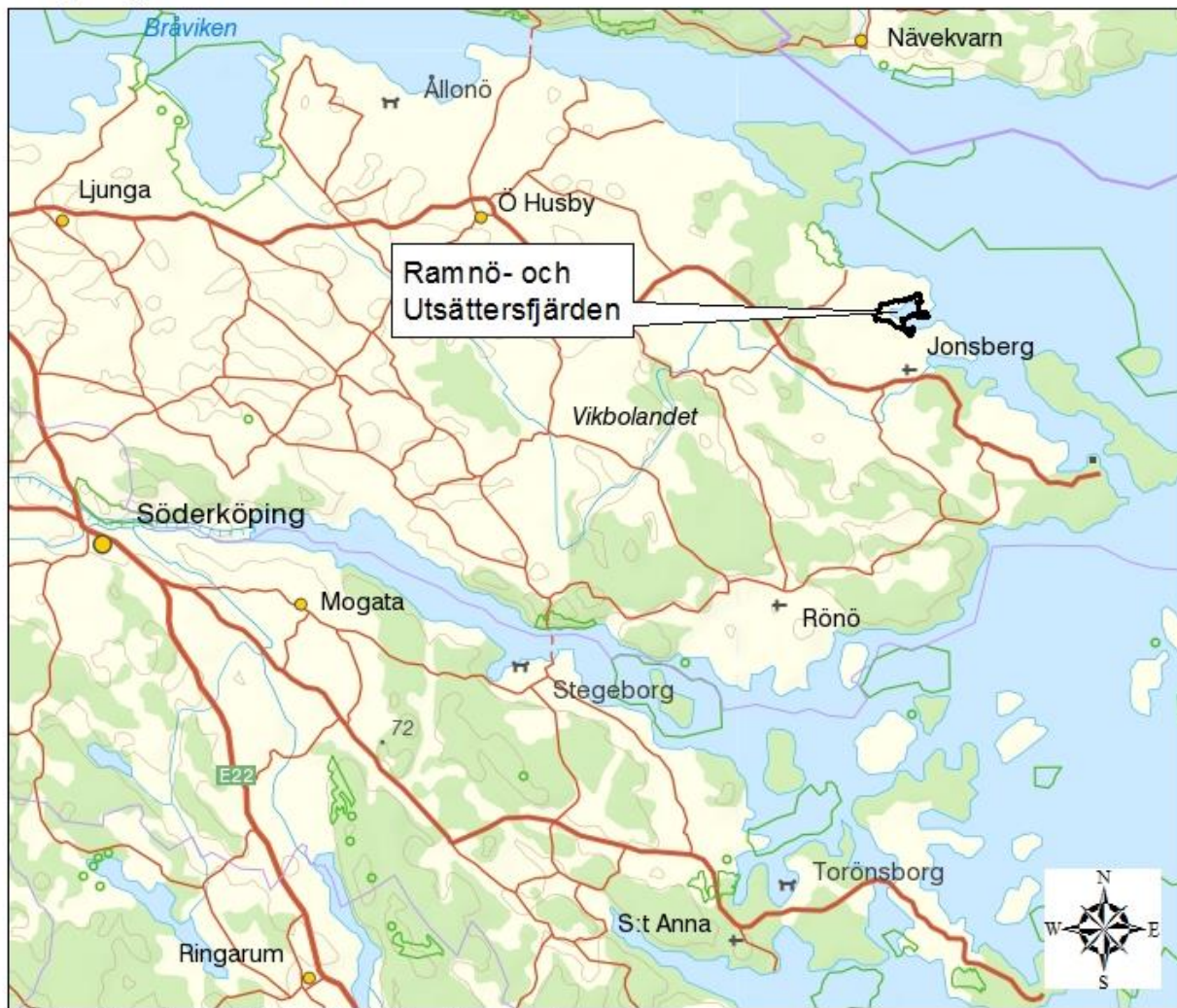
Vindkraftens effekter på fåglar och fladdermöss - en syntesrapport, Naturvårdsverket 2011, <http://www.naturvardsverket.se/Documents/publikationer6400/978-91-620-6467-9.pdf?pid=3775>, (2016-12-06).

Naturvårdsverkets vägledningsdokument för habitat och ArtDatabankens vägledningar för arter.

Wenche Eide (red.), Arter och naturtyper i habitatdirektivet - bevarandestatus i Sverige 2013, ArtDatabanken SLU, Uppsala, 2014.

Bevarandeplan för Ramnö- och Utsättersfjärden Natura 2000-område, fastställd 2007-11-20.

Topografisk karta



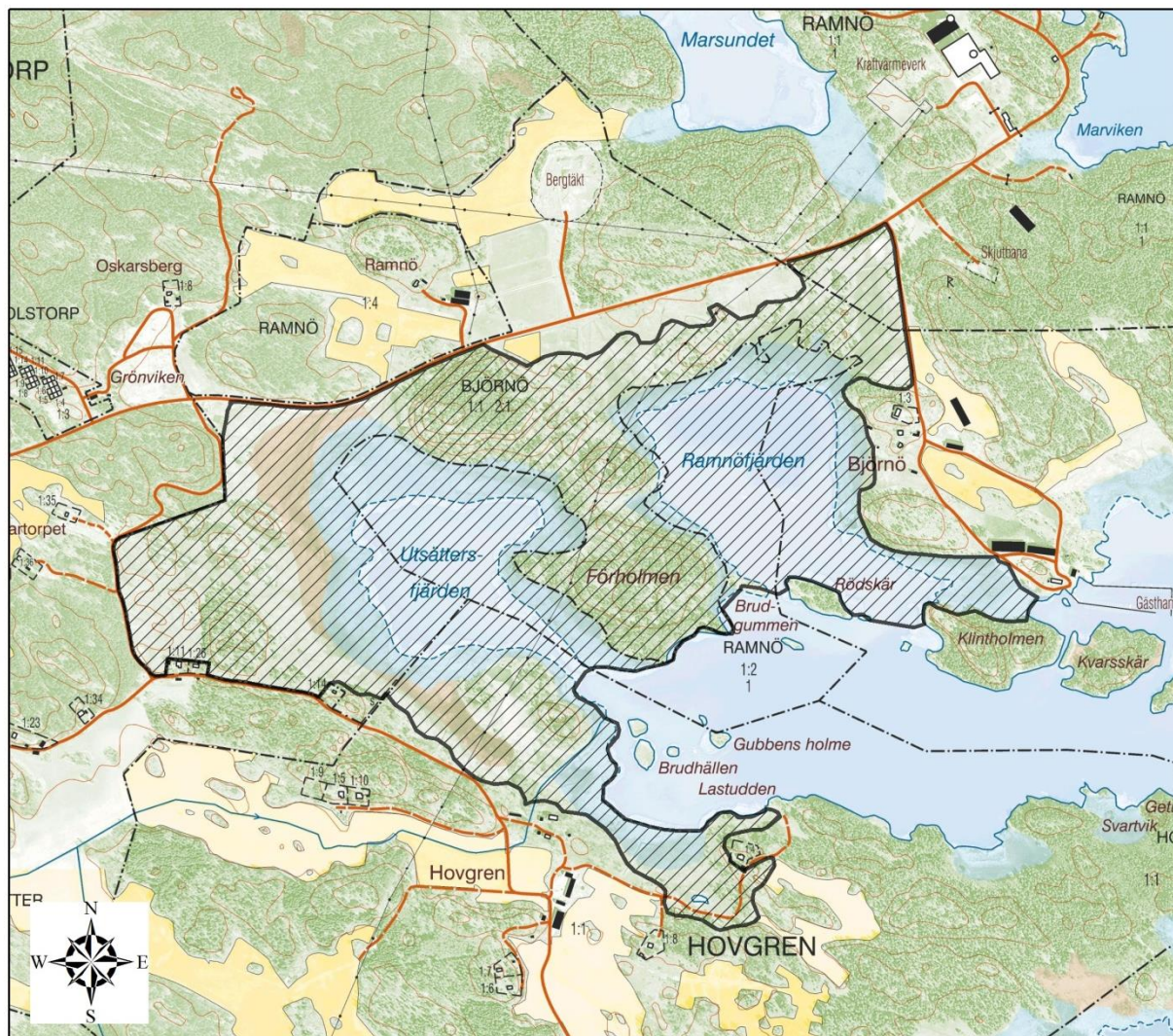
©Naturvårdsverket och ©Lantmäteriet Geodatasamverkan

0 4 8 16
Kilometers

 Natura 2000-området

Översiktskarta som visar att Natura 2000-området Ramnö- och Utsättersfjärden är beläget ytterst på Vikbolandet, i Norrköpings kommun.

Ekonomisk karta



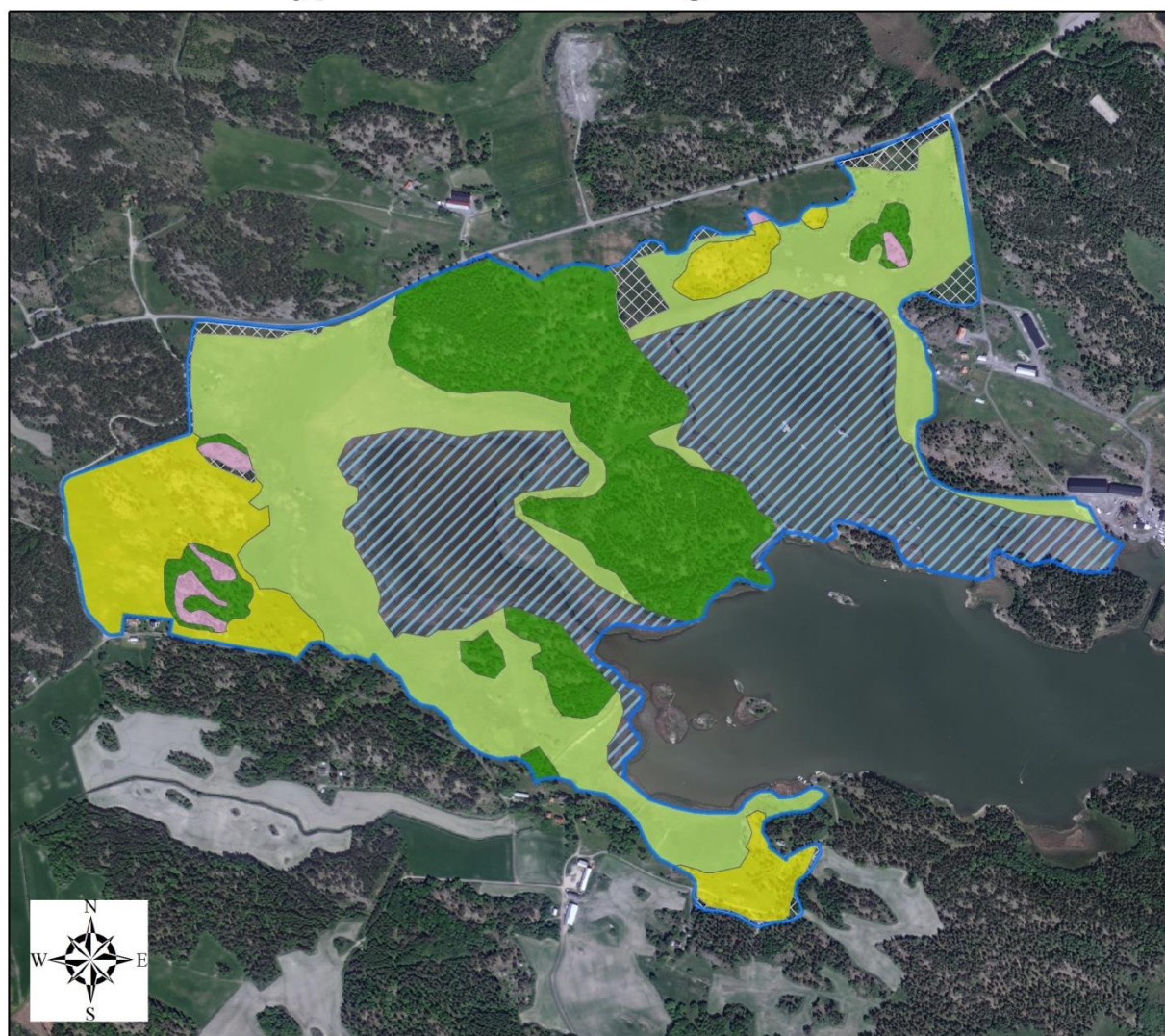
0 125 250 500 750 1 000 Meters

 Natura 2000-området

© Bakgrundskartor Lantmäteriet, dnr 106-2004/188

Fastighetskartan visar yttergränserna för Natura 2000-området Ramnö- och Utsättersfjärden.

Natura 2000-områdets avgränsning och N2000-naturtypernas utbredning



0 0,125 0,25 0,5 0,75 1 Kilometers

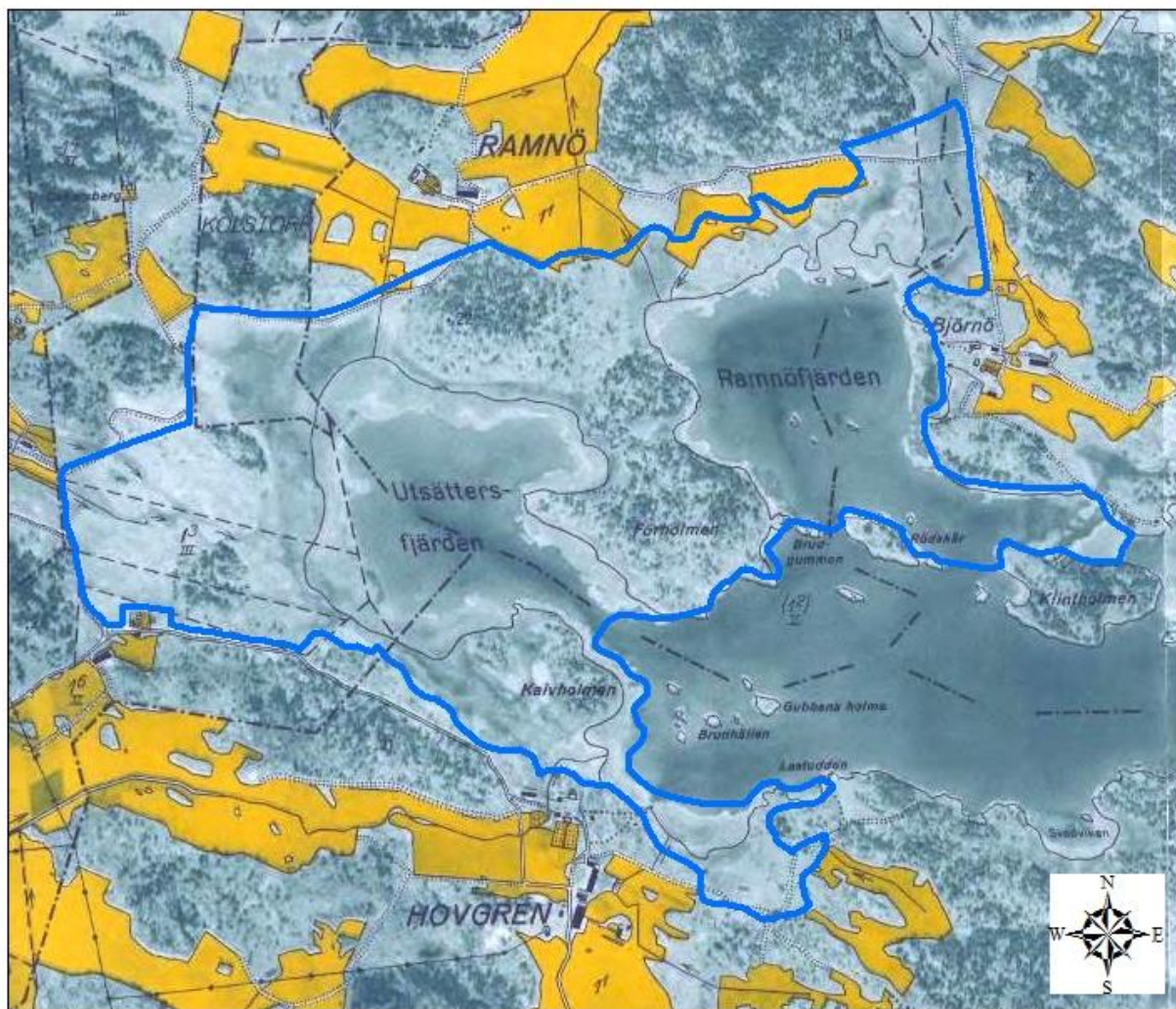


© Bakgrundskartor Lantmäteriet, dnr 106-2004/188

	Natura 2000-områdets avgränsning	
	1150 Laguner	36,0 ha
	1630 Strandängar vid Östersjön	38,5 ha
	6270 Silikatgräsmarker	13,9 ha
	8230 Hällmarkstorräng	1,3 ha
	9070 Trädklädd betesmark	24,9 ha
	annan_naturtyp	

Flygbilden visar naturtypernas utbredning inom Natura 2000-området Ramnö- och Utsättersfjärden.

Ekonomisk karta från 30- och 40-talet



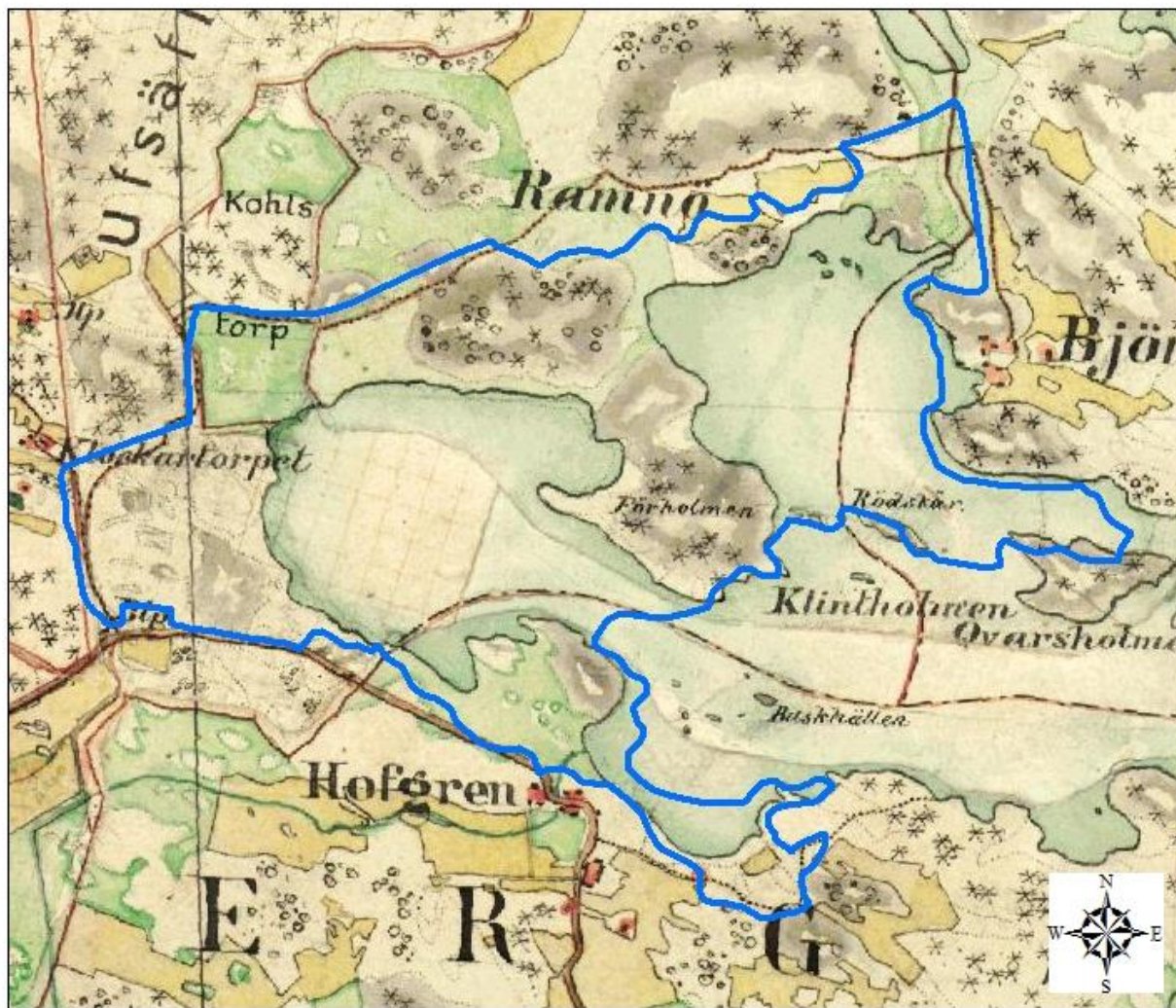
0 235 470 940
Meters

 Natura 2000-området

©Naturvårdsverket och ©Lantmäteriet Geodatasamverkan

Ekonomisk karta över Ramnö- och Utsättersfjärden från 30- och 40-talet.

Häradskarta



0 235 470 940
Meters

©Naturvårdsverket och ©Lantmäteriet Geodatasamverkan

 Natura 2000-området

Häradskartan, från slutet av 1800-talet, över Natura 2000-området Ramnö- och Utsättersfjärden visar att vissa delar som idag är land låg under vatten under denna tid.