

Bevarandeplan Natura 2000

(enligt 17§ Förordningen om Områdesskydd)

Natura 2000-område	Uvmarö
Natura 2000-kod	SE0230372
Totalareal	55,6 ha
Fastställd	2015-08-20

Områdestyp; status

Natura 2000: utpekat enligt Art- & habitatdirektivet; Regeringsgodkänt; Regeringen har förklarat området som ett särskilt bevarandeområde (SAC) i mars 2011.

Innehåll

Bevarandesyfte.....	2
Beskrivning.....	3
Bevarandemål	3
Markägarförhållanden	4
Påverkan och hotbild	4
Bevarandeåtgärder	4
Bevarandestatus	4
Uppföljning av naturtyper och arter	4
Dokumentation.....	4
Ingående naturtyper enligt art-och habitatdirektivet	5
8230 Pionjärvegetation på silikatrika bergytter	5
9010 Västlig taiga	6
9070 Trädklädd betesmark	7
Kartor.....	8

Bevarandeplanen

Till varje Natura 2000-område ska det finnas en bevarandeplan. Den ger en beskrivning av området och dess naturvärden, vad som kan skada eller påverka naturvärdena samt vad som krävs för att de ska finnas kvar. Planen ska också underlätta vid tillståndsprövningar enligt miljöbalken. Bevarandeplaner utarbetas och fastställs av Länsstyrelsen som även är ytterst ansvarig för att målsättningen med området uppfylls. När bevarandeplanen ändras medför det att den måste fastställas på nytt. Markägare och andra berörda ges då nytt tillfälle att lämna synpunkter om ändringarna är av betydelse.

Tillståndsplikt och samråd

För att inte skada Natura 2000-områdenas värden krävs tillstånd för verksamheter eller åtgärder som på ett betydande sätt kan påverka miljön i ett Natura 2000-område. Det gäller även åtgärder utanför Natura 2000-området (regleras av miljöbalken). Då det kan vara svårt att avgöra vilka åtgärder som kan påverka naturvärdena i ett område bör man samråda med Länsstyrelsen innan påbörjad åtgärd.

Underlag

Utbredningen av naturtyper (habitat) i Natura 2000-området har kartlagts genom flygbildstolkning. Även skötselplanen för naturreservatet Uvmarö skärgårdsskog har använts som underlag. Till skillnad mot skötselplanen så finns i bevarandeplanen även ett avsnitt med ”trädklädd betesmark” (naturtyp 9071) upptaget. I det området har vidkroniga träd frihuggits. Naturtypsindelningen som redovisas i bevarandeplanen är regeringsgodkänd från 2012.



Figur1. Översiktsskarta. Bakgrundskarta © Lantmäteriet.

Bevarandesyfte

Syftet med Natura 2000-området är att de naturtyper och arter som finns i området (se förteckningen) ska bevaras långsiktigt. Varje naturtyp och art ska bidra till att upprätthålla s.k. gynnsam bevarandestatus inom sin biogeografiska region, vilket i det här fallet avser hela den svenska barrskogsregionen. Det här området utgör därför en viktig del i det ekologiska nätverk av områden som Natura 2000 bygger på.

Prioriterade bevarandevärden

I Natura 2000-området Uvmarö är de prioriterade bevarandevärdena bevarandet av skogsnaturtypen västlig taiga och i viss mån även trädklädd betesmark. Här bevaras biologisk mångfald och värdefulla naturmiljöer och livsmiljöer för skyddsvärda arter i form av en äldre och representativ skärgårdsskog med naturskogskaraktär med stort innehåll av gamla träd, död ved och karaktärsarter för skogen.

Motivering

Uvmarö skärgårdsskog är ett särskilt värdefullt skogsområde för att skogen till stora delar varit orörd mycket länge och därför är rik på död ved, och att mängden gamla träd är stor. Dessa faktorer, tillsammans med att skogen efter tidigare skogsbete och bränder ännu har en viss öppenhet, gör att området är av mycket stort värde för kryptogamer och insekter.

Prioriterade åtgärder.

Området är skyddat som naturreservat. Området ska i huvudsak utveckla sina naturskogs-kvalitéer genom att lämnas för fri utveckling. I frånvaro av skogsbete och naturliga bränder ökar dock skogens slutenhet gradvis och på längre sikt behövs sannolikt vissa åtgärder för att gynna tallskogshabitat.

Beskrivning

Uvmarö skärgårdsskog ligger centralt på Norra Finnö i mellanskärgården i Söderköpings kommun. Området utgörs av barrblandskog med inslag av lövrika sumpskogar och tallmossar. I området finns ett rikt inslag av riktigt gamla träd (främst tall men även en del gran och enstaka lövträd). Många tallar är flera hundra år. De faktorer som gör Uvmarö skärgårdsskog till ett särskilt värdefullt skogsområde är att dels att skogen till stora delar varit orörd mycket länge och därför är rik på död ved, dels att mängden gamla träd är så stor. Dessa faktorer gör att området är av mycket stort värde för kryptogamer och insekter.

Intressen för friluftslivet

Uvmarö ligger i sin helhet inom riksintresset Östergötlands skärgård som är utpekad för sina värden för såväl friluftslivet som naturvården. I området finns en vandringsled.

Kulturmiljövärden

Inga fornminnen finns noterade från området. Häradskartan från 1878 visar att hela området bestod av skogklädd utmark, förutom en senare skogsplanterad mossåker i södra delen av reservatet. Den utnyttjades då som åker.

Bevarandemål

Uvmarö Natura 2000-område ska bevara biologisk mångfald och värdefulla naturmiljöer och livsmiljöer för skyddsvärda arter i form av en äldre och representativ skärgårdsskog med naturskogskaraktär där innehållet är stort av gamla träd, död ved och karaktärsarter för skogen. Målet är även att erbjuda friluftslivet ett värdefullt naturområde. Utpekade livsmiljöer och/eller arter enligt Natura 2000 skall uppnå eller bibehålla ett gynnsamt tillstånd. Enligt beslutet om naturreservat ska skogen undantas från skogsbruk och i stor utsträckning lämnas till fri utveckling. Se även under respektive naturtyp.

Sedan skötselplanen fastställdes 2003 har ett kvalitetsförbättrande arbete inom Natura 2000-områden genomförts. I detta arbete, liksom i den löpande naturvårdsförvaltningen, framkom att värdefulla vidkroniga träd med behov av frihuggnings finns längs områdets västra kant (naturtyp 9070/9071). I frånvaro av skogsbete och naturliga bränder kan det även finnas behov av åtgärder för att gynna tallskogshabitat. Beslut och skötselplan för naturreservatet kommer senare att behöva justeras för att överensstämja med dessa mål.

Markägarförhållanden

Privata markägare samt Naturvårdsverket (Uvmarö 1:112)

Påverkan och hotbild

Uvmarö är skyddat som naturreservat sedan 2003 och undantaget från skogsbruk. Det är viktigt att skogsbruket i såväl den angränsande skogen som i trakten i stort bedrivs med tillräcklig naturhänsyn så att oönskade kanteffekter och minskning av arter som är beroende av död ved och gamla träd i landskapet i stort, undviks.

Bevarandeåtgärder

Förutom vad som i övrigt gäller enligt miljöbalken (se beslut och skötselplan för Uvmarö naturreservat) och annan miljölagstiftning krävs tillstånd för att bedriva verksamheter eller vidta åtgärder som på ett betydande sätt kan påverka miljön i ett Natura 2000-område. Tillstånd krävs inte för verksamheter och åtgärder som direkt hänger samman med eller är nödvändiga för eventuell naturvårdande skötsel och naturvårdsförvaltning av det berörda området, i samråd med markägarna (7 kap 28 a § miljöbalken).

Befintligt skydd

Naturreservat, beslutat 2003-11-26.

Riksintressen

Området utgör riksintresse för naturvården (nr 050 68, Östergötlands skärgård).

Bevarandestatus

Se under respektive naturtyp och art.

Uppföljning av naturtyper och arter

Uppföljningen ska ske enligt en för Natura 2000-området beslutad uppföljningsplan som anger målbildindikatorer, tröskelvärden och metodik kopplade till bevarandemålen för olika naturtyper i denna bevarandeplan. Precisering ska ske i databasen Skötsel-DOS. Uppföljningsplanen ska hållas uppdaterad av Länsstyrelsen. Uppföljningsplanen ska ha sin utgångspunkt i den regionala uppföljningsplanen för Östergötland.

Dokumentation

Allmän information om området finns på nedanstående hemsidor. Sök på Uvmarö skärgårdsskog, alternativt riksintresse för naturvården eller Natura 2000.

[Länsstyrelsen Östergötlands webb](http://www.lansstyrelsen.se/ostergotland)

(<http://www.lansstyrelsen.se/ostergotland>)

[Naturvårdsverkets webb](http://www.naturvardsverket.se)

(<http://www.naturvardsverket.se>)

[Natura 2000-kartor på webben](http://skyddadnatur.naturvardsverket.se/)

(<http://skyddadnatur.naturvardsverket.se/>)

Ingående naturtyper enligt art-och habitatdirektivet

*) = Prioriterad art eller naturtyp

Habitatkod	Benämning	Areal (ha)
8230	Pionjärvegetation på silikatrika bergytor	5,7
9010	*Västlig taiga	42,3
9070	Trädklädd betesmark	1
Summa habitat		49,0

Se karta sist i dokumentet.

8230 Pionjärvegetation på silikatrika bergytor

Beskrivning: Naturtypen består av tidvis mycket torra hållmarksytor med ett tunt, fläckvist förekommande jordtäckte. Växtsamhället består av torkresistenta kärlväxter, lavar och mossor. Exempel på karaktärsarter är olika arter av fetknopp (*Sedum* spp.), styvmorsviol (*Viola tricolor*), vårtåtel (*Aira praecox*), bergsyra (*Rumex acetosella*) och vitknavel (*Scleranthus perennis*). Ibland förekommer också en (*Juniperus communis*) och/eller rosenbuskar (*Rosa* spp.). Naturtypen är i regel beroende av hävd runt hållarna. I kustbandet där naturtypen är hårt utsatt för väder och vind, är detta inte alltid nödvändigt.



Bildexemplet av klipp habitatet 8230 är från Åsvikelandet-Kvädö Natura 2000-område. Foto: Jens Johannesson

Bevarandemål: Arealen pionjärvegetation på silikatrika bergytter bör inte minska på landskapsnivå (Natura 2000-området och dess kringlandskap, med det avses i huvudsak Norra Finnö). Skulle igenväxning av 8230 inom Uvmarö Natura 2000-område ske är detta troligen inte ett hot mot gynnsam bevarandestatus för naturtypen i landskapet som helhet då den är väl representerad i skärgårdslandskapet. Det är dessutom en tolkningsfråga vad som är 8230 och vad som utgör en naturlig del av 9010, västlig taiga.

Negativ påverkan: Igenväxning. Stentäkt. Området har med stor säkerhet nyttjats för skogsbyte i äldre tider och typiskt för naturtypen är ett visst hävdberoende (se ovan), om den inte är direkt exponerad för väder och vind nära havet. Skogsbyte är i nuläget inte planerat i området och viss spontan igenväxning pågår sannolikt.

Bevarandeåtgärder: Se beskrivningen av bevarandeåtgärder på områdesnivå. Inga särskilda åtgärder är i nuläget planerade inom naturtypen.

Bevarandestatus: God på landskapsnivå men lokalt i Natura 2000 området sker troligen en viss igenväxning.

Uppföljning: Uppföljningen ska ske enligt en för Natura 2000-området beslutad uppföljningsplan som anger målbildindikatorer, tröskelvärden och metodik kopplade till bevarandemålen för olika naturtyper i denna bevarandeplan. Precisering ska ske i databasen Skötsel-DOS. Uppföljningsplanen ska hållas uppdaterad av Länsstyrelsen. Uppföljningsplanen ska ha sin utgångspunkt i den regionala uppföljningsplanen för Östergötland.

9010 Västlig taiga

Beskrivning: Naturtypen består av äldre, delvis naturskogsartade, barrskogar samt eventuella naturliga successioner efter större störningar (t.ex brandfält). Det kanske viktigaste elementet för naturtypen är den döda veden som hyser en lång rad vedlevande svampar och insekter och är en förutsättning för många fåglar. I många områden är även lövinslaget av avgörande betydelse för många arter. En del arter är även helt beroende av brandfält för sin överlevnad. En stor del av Uvmarö skärgårdsskog bedöms utgöra habitatet 9010 (42,3 av 55,6 ha).

Bevarandemål: Området ska i huvudsak utveckla sina naturskogsområden genom att lämnas för fri utveckling. I frånvaro av skogsbyte och naturliga bränder ökar dock skogens slutenhet gradvis och på längre sikt behövs sannolikt vissa åtgärder för att gynna tallskogshabitat. Skötselområdet ska bibehålla och utveckla de naturvärden som finns knutna till de gamla träden och den döda veden. Alla arter som är knutna till gamla träd och död ved ska fortleva på lång sikt och helst öka i sin utbredning eller populationsstorlek. Detta gäller särskilt inom grupperna lavar, svampar och insekter. Slutmålet är att naturtypen ska innehålla så mycket död ved och gamla träd som möjligt, i såväl solbelysta som skuggiga lägen. Detta kommer även innebära att en gynnsam bevarandestatus för Natura 2000-habitatet ”Västlig taiga” (9010).

Hotbild/negativ påverkan:

Naturtypen påverkas negativt av skogsbruk, vägdragningar, dikningar och exploateringar i de flesta former. Uttag av torrträd och vindfällan är starkt negativt. I vissa områden kan även frånvaro av åtgärder vara negativt. Detta gäller främst områden där brand och skogsbetet varit

en naturlig och viktig del i dynamiken i skogen och i äldre lövdominerade bestånd där gran eller främmande trädslag hotar att konkurrera ut lövträden.



Västlig taiga (nordlig barrskogstyp) på Uvmarö. Foto: Henry Stahre

Bevarandeåtgärder: Naturtypen lämnas orörd men på längre sikt behövs sannolikt vissa åtgärder för att gynna tallskogshabitat (skötsel regleras i aktuellt beslut och skötselplan för naturreservatet). Enligt 7 kap 28 § a MB krävs tillstånd för att bedriva verksamheter eller vidta åtgärder (i eller utanför) som på ett betydande sätt kan påverka miljön i ett Natura 2000-område.

Bevarandestatus: Denna mycket heterogena naturtyp finns spridd i hela den boreala delen av landet. De största arealerna finns i Norrlandslänen och där finns även mycket av de största naturvärdena, även om områden med höga naturvärden finns i hela landet. Historiskt sett är förlusten av västlig taiga mycket stor och endast några få procent återstår (ca 3 % av 21 milj. ha) i boreal region.

Uppföljning: Uppföljningen ska ske enligt en för Natura 2000-området beslutad uppföljningsplan som anger målindikatorer, tröskelvärden och metodik kopplade till bevarandemålen för olika naturtyper i denna bevarandeplan. Precisering ska ske i databasen Skötsel-DOS. Uppföljningsplanen ska hållas uppdaterad av Länsstyrelsen. Uppföljningsplanen ska ha sin utgångspunkt i den regionala uppföljningsplanen för Östergötland.

9070 Trädklädd betesmark

Beskrivning: Trädklädda betesmarker är en naturtyp som kan delas i två undergrupper, hagmarker med ett glest trädskikt av främst ek eller björk, samt betad skog där barrträd kan vara dominerande. Fortsatt hävd i form av bete är en förutsättning för många kärlväxter och marksvampar. Vidkroniga träd, som växt upp i öppet solbelyst läge, måste även fortsättningsvis ha ljus och värme för att inte konkurreras ut. Många av de organismer som lever på dessa träd, t.ex. lavar och insekter minskar vid ökad beskuggning. Död ved är ett viktigt element för många typiska arter.

Bevarandemål: Vidkroniga, gamla träd ska med lämplig skötsel bibehållas så länge som möjligt. Föryngring av ek, särskilt vidkroniga individer, bör gynnas inom naturtypen för att kunna tjäna som efterträdare till de äldre ekarna. Det kan även finnas ekområden i kringlandskapet som ger eklevande organismer en gynnsam bevarandestatus på Uvmarö eller Norra Finnö som helhet.

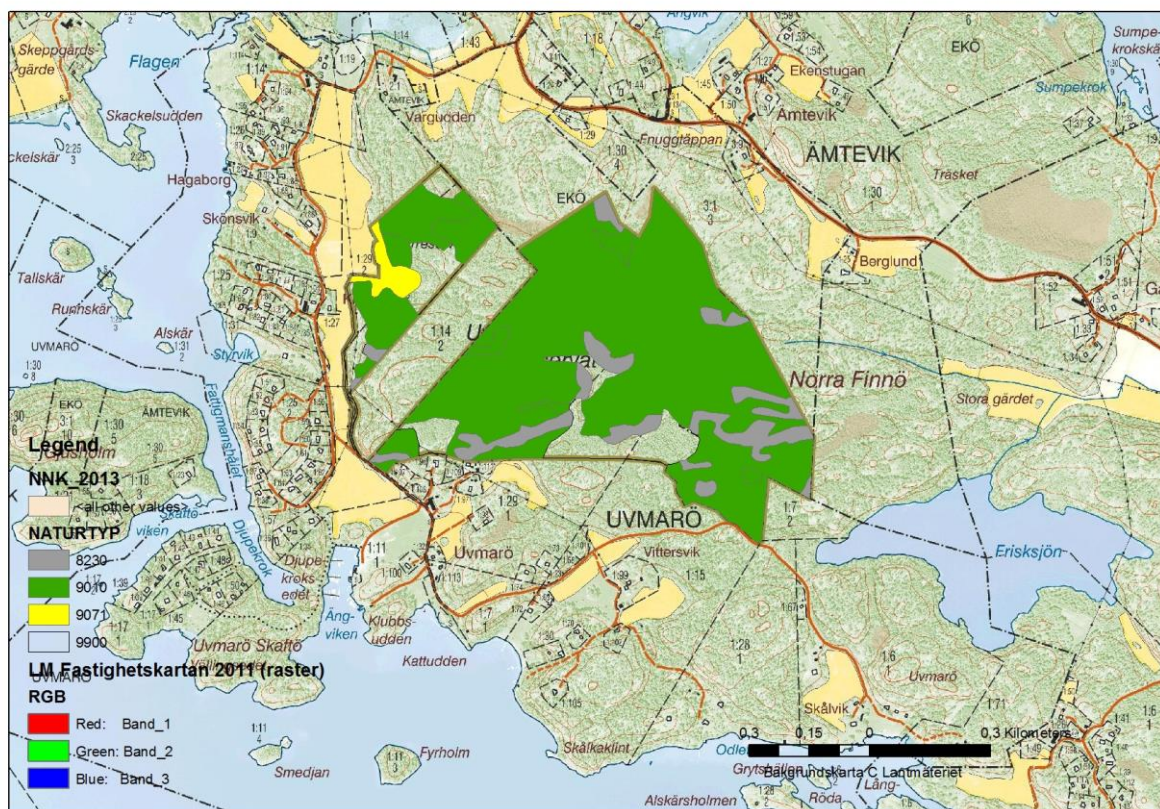
Negativ påverkan: Igenväxning med träd och buskar, bl.a gran. Skogsplantering i hagmarker. Skogsbruk i eller i anslutning till objektet: avverkningar annat än i naturvårdssyfte.

Bevarandeåtgärder: Frihuggning av gamla vidkroniga träd samt efterföljare. Ev borttagande av ung gran i närheten av ekar.

Bevarandestatus: Trots den begränsade arealen bedöms bevarandestatusen relativt god då tillgången på gamla lövträd, främst ek och lind, i skärgården är god i ett landskapsperspektiv.

Uppföljning: Uppföljningen ska ske enligt en för Natura 2000-området beslutad uppföljningsplan som anger målindikatorer, tröskelvärden och metodik kopplade till bevarandemålen för olika naturtyper i denna bevarandeplan. Precisering ska ske i databasen Skötsel-DOS. Uppföljningsplanen ska hållas uppdaterad av Länsstyrelsen. Uppföljningsplanen ska ha sin utgångspunkt i den regionala uppföljningsplanen för Östergötland.

Kartor



Karta 1) Naturtypskarta. Bakgrundskarta © Lantmäteriet.