



LÄNSSTYRELSEN  
ÖSTERGÖTLAND



Foto: Bonderyd, © Nathalie Bjällerhag

# **B**everandeplan för Natura 2000-området Bonderyd SE0230359



## Natura 2000

Natura 2000 är ett ekologiskt nätverk av värdefulla naturområden inom EU. Syftet är att hejda utrotningen av djur och växter samt att hindra att deras livsmiljöer förstörs. Utpekandet av Natura 2000-områden bygger på krav som finns i EU:s fågeldirektiv och art- och habitatdirektiv. Alla medlemsländer ska peka ut områden dels för fåglar som anges i EU:s fågeldirektiv, dels för naturtyper och arter som anges i art- och habitatdirektivet. Genom utpekandet åtar sig länderna att bevara de utpekade värdena i områdena långsiktigt. Natura 2000-nätverket är en av hörnstenarna i EU:s arbete för att bevara biologisk mångfald. I fågeldirektivet och habitatdirektivet listas 170 naturtyper och cirka 900 växt- och djurarter som särskilt värdefulla. 90 av naturtyperna och drygt 100 av djur- och växtarterna i habitatdirektivets bilaga 1 och 2 finns i Sverige. Därtill häckar i vårt land regelbundet cirka 60 av de fåglar som listas i bilaga 1 i fågeldirektivet.

## Bevarandeplaner

För varje Natura 2000-område ska Länsstyrelsen ta fram en beskrivning. Detta görs i särskilda bevarandeplaner, men beskrivningen kan också ingå i en skötselplan om området även är naturreservat. I planen finns en beskrivning av området med bevarandesyfte och bevarandemål för de naturtyper och arter som ska bevaras, och det ska framgå hur skyddet kan bidra till en gynnsam bevarandestatus för naturtyperna och arterna. Även bl.a. hot mot Natura 2000-området och behov av bevarandeåtgärder, t.ex. skydd eller skötsel, ska beskrivas. Bevarandeplanen underlättar förvaltningen av området och tillståndsprövningar enligt miljöbalken genom att den ger viktig information om området till bland annat markägare, myndigheter, exploatörer och naturvårdsförvaltare.

Bevarandeplanen utarbetas och fastställs av Länsstyrelsen, som även är ytterst ansvarig för att målsättningen med området uppfylls. Det gäller även för de bevarandeåtgärder och den naturvårdsskötsel som kan krävas för att bevara värdena, i den mån markägare eller andra brukare inte har möjligheten eller skyldigheten via andra lagar eller avtal att göra detta (till exempel miljöersättningar). Bevarandeplanen revideras när ny kunskap tillkommer eller när förutsättningar ändras - den är ett "levande dokument". Det gör det möjligt för alla att bidra med ny kunskap och synpunkter genom att kontakta Länsstyrelsen.

I bevarandeplanen redovisas gränser, naturtyper och arter enligt bästa tillgängliga kunskap. I de fall där ny kunskap har tillkommit, har Länsstyrelsen för avsikt att föreslå dessa ändringar till regeringen när nästa tillfälle ges. Framtida naturvårdsarbete kan komma att leda till ytterligare ny kunskap som i sin tur kan leda till behov av justeringar av Natura 2000-områdets gränser, naturtyper eller arter. Vid förvaltning och tillståndsprövning är det viktigt att utgå från de befintliga värdena, inte bara de regeringsgodkända, varför det är av vikt att bevarandeplanen redovisar dessa, även om de inte har hunnit bli regeringsgodkända ännu.

Bevarandeplanen är inte ett juridiskt bindande dokument. För formell reglering av t.ex. skydd eller skötsel kan andra beslut behövas, t.ex. skyddsbeslut för naturreservat. Reglerna enligt eventuella skyddsbeslut gäller parallellt med den tillståndsplikt som gäller i Natura 2000-områden.

## **Tillståndsplikt och samråd**

För att inte skada naturvärden krävs tillstånd för verksamheter eller åtgärder som på ett betydande sätt kan påverka miljön eller utpekade arter i ett Natura 2000-område. Det kan även gälla åtgärder utanför Natura 2000-området, om de kan påverka miljön eller utpekade arter i området. Det är påverkan på de naturmiljöer och/eller arter som skyddas i området som är grunden för prövningen oavsett var källan till störningen ligger geografiskt. Detta regleras i miljöbalken (7 kap. 27-29§§). Tillståndskravet aktualiseras när en verksamhet eller åtgärd kan påverka miljön i ett Natura 2000-område på ett betydande sätt, d.v.s. när det finns risk för skada.

Då det kan vara svårt att avgöra vilka åtgärder som kan påverka naturvärdena i Natura 2000-området behöver man samråda med Länsstyrelsen före genomförandet. Vid skogsbruksåtgärder hålls dock samråd med Skogsstyrelsen istället. Mer information finns hos Länsstyrelsen, läs på webben eller kontakta en handläggare.

För verksamheter och åtgärder som direkt hänger samman med eller är nödvändiga för naturvårdsskötsel och naturvårdsförvaltning av ett Natura 2000-område, i syfte att långsiktigt bevara de naturtyper och/eller arter som skyddas, krävs inte tillstånd.

## **Innehållsförteckning**

Området, Bonderyd.....	5
6270 – Silikatgräsmarker .....	9
6410 – Fuktängar.....	10
9070 – Trädklädd betesmark .....	11
Dokumentation .....	12
Kartor.....	13

Länsstyrelsen Östergötland



LÄNSSTYRELSEN  
ÖSTERGÖTLAND

## Bevarandeplan för Natura 2000 - området SE0230359 Bonderyd

Kommun: Ödeshög

Områdets totala areal: 18,0 hektar

Markägareförhållande: Privat

Bevarandeplanen fastställd av Länsstyrelsen:

Regeringsbeslut, historik:

Regeringen föreslår att området är av gemenskapsintresse (pSCI): 2002-01-01

Fastställts som ett område av gemenskapsintresse (SCI): 2005-01-01

Regeringen förklarar området som ett särskilt bevarandeområde (SAC): 2011-03-01

Naturtyper och arter som ska bevaras i området:

6270 – Silikatgräsmarker

6410 – Fuktängar

9070 – Trädklädd betesmark

## Området

---

### Bevarandesyfte

Det överordnade bevarandesyftet för Natura 2000-nätverket är att bidra till bevarandet av biologisk mångfald genom att bibehålla eller återskapa gynnsam bevarandestatus för de naturtyper och arter som omfattas av EU:s fågeldirektiv eller art- och habitatdirektiv. För det enskilda Natura 2000-området är det överordnade syftet att bevara eller återställa ett gynnsamt tillstånd för de naturtyper eller arter som förekommer i området, d.v.s. i Bonderyd silikatgräsmarker (6270), fuktängar (6410) och trädklädd betesmark (9070).

### **Prioriterade bevarandevärden:**

Syftet med Natura 2000-området Bonderyd är att bevara och vidareutveckla naturvärden knutna till samtliga ingående naturtyper enligt art- och habitatdirektivet. Särskild prioritet i bevarandearbetet har de artrika silikatgräsmarkerna (6270) och trädklädd betesmark (9070).

### **Motivering:**

Alla tre naturtyper har högt till mycket högt värde för bevarandet av livsmiljöerna. Trots detta är inte fuktängen prioriterad i bevarandearbetet då området är mycket litet (0,3 ha i ett 18 ha område). Alltså är silikatgräsmarker (6270) och trädklädd betesmark (9070) de prioriterade naturtyperna.

### **Prioriterade åtgärder:**

De prioriterade bevarandeåtgärderna för Bonderyd är en fortsatt hävd och röjning av igenväxning.

### Beskrivning av området

Bonderyd ligger i Ödeshög kommuns skogsbygd. Kring gårdsbebyggelsen utbreder sig ett småkuperat och omväxlande odlingslandskap med åkrar, betesmarker och skogsdungar. De naturliga betesmarkerna varierar från helt öppna till lite tätare björkhagar. I de öppna betesmarkerna står, på flera håll, relativt kraftiga, vidkroniga ekar. Även fuktigheten varierar från fuktsvackor till berg i dagen. I buskskiktet finns enstaka nypon och enar. Typiska arter i Bonderyd är darrgräs, stagg och ängsvädd.

Marken är stenig. Kulturhistoriska spår finns i form av gamla åkrar, odlingsrösen och husgrunder. Bland annat resterna efter Danjelatorpet finns strax norr om gården. I fornlämningsregistret finns rösen som är borttagna mellan inventeringarna 1948 och 1981 (RAÄ Stora Åby 201 och 203) och flertalet andra fynd såsom flintyxa, skafthålsyxa m.m. (RAÄ Stora Åby 87 och 202).

### Områdets bevarandemål

Naturtypsspecifika bevarandemål preciseras under respektive naturtyp.

### Vad kan påverka området negativt

Naturtypsspecifika hotbilder preciseras under respektive naturtyp.

Gemensamt för de olika naturtyperna i området:

- En felaktig skötsel på grund av ändrad markanvändning, t.ex. markexploatering i området eller i angränsande områden eller nedläggning av jordbruk.
- Minskat eller upphört bete leder på sikt till igenväxning av buskar och träd och utarmning av den hävdgynnade floran och faunan.
- All typ av markberedning och plantering av skogsträd som tall och gran kan skada den hävdgynnade floran.
- Skötsel som avlägsnar småbiotoper, kantzoner och mosaikmiljöer och skapar skarpa gränser mellan olika markslag påverkar området negativt.

Länsstyrelsen Östergötland

- Överbete. Alltför intensivt betestryck påverkar området negativt. Risken för överbete är dock inte lika stor i fuktiga marker som i torra.
- Körning av tyngre fordon, t.ex. virkesutkörning från intilliggande skog, kan skada för området, viktiga markförhållanden, samt leda till förändrad hydrologi. Detta kan i sin tur påverka de botaniska värdena negativt, främst för störningskänsliga rödlistade arter, samt fornlämningar.
- Tillskottsutfodring och vinterbete ger en indirekt näringstillförsel till marken och missgynnar den konkurrenssvaga floran som följd.
- Läckage av bekämpningsmedel och gödsel från omkringliggande åkermark med övergödning och utarmning av floran som följd.
- Spridning av gödsel, kalk, dikning eller insådd av främmande arter i betesmarken.
- Användning av avmaskningsmedel som innehåller avermectin är negativt för den dynglevande insektsfaunan.
- Alltför kraftig röjning av buskar och träd så att organismer som är beroende av dessa strukturer missgynnas.

## Områdets bevarandeåtgärder

Art- eller naturtypsspecifika åtgärder preciseras under respektive naturtyp.

Tabell 1: En generell sammanställning av bevarandeåtgärder omnämnda i den aktuella bevarandeplanen.

Bevarandeåtgärd	När	Var	Prioritet
Fortsatt hävd, främst genom bete	Årligen	Hela Natura 2000-området	1
Röjning av igenväxning	Årligen eller vid behov	Hela Natura 2000-området	1
Röjning av igenväxning på kultur- och fornlämningar	Vid behov	Kultur- och fornlämningar	1
Röjning av inväxande gran	Vid behov	Hela Natura 2000-området	2
Gallring/plockhuggning av yngre träd	Inom 5 år, därefter vid behov	Hela Natura 2000-området, dock inte viktiga ersättningsträd till de äldre	2
Frihuggning av spärrgreniga ekar	Inom 5 år, därefter vid behov	Hela Natura 2000-området	2

### Reglering av skydd och skötsel:

Odlingslandskapet i Bonderyd har ett visst skydd mot skadlig markanvändning genom lagstiftning. Enligt 12 kap. 8 § MB är brukaren skyldig att ta hänsyn till natur- och kulturvärden vid all markanvändning i jordbruket. De allmänna hänsynsreglerna i 2 kap. MB förtydligas i Jordbruksverkets föreskrifter (SJVFS 1999:119) om hänsyn till natur- och kulturvärden i jordbruket. Enligt förordningen (1998:915) om miljöhänsyn i jordbruket får jordbruksmark tas ur produktion först efter anmälan till Länsstyrelsen, som då har möjlighet att förbjuda en ändrad markanvändning.

Alla naturtyper i området kan skötas med medel från EU:s miljöstöd. Miljöstödsreglerna uppdateras vart 5 år och kan i enstaka fall ha krav som står i motsättning till Natura 2000-kraven. Natura 2000-naturtyperna måste dock skötas i syfte att målen med Natura 2000-området uppnås. Detta är troligen inget problem i dagsläget (2016), men bör följas upp vid nya stödperioder och reglerändringar. Natura 2000-området Bonderyd ingår nästan helt i miljöersättningsansökan 2015, varför skydd och skötsel till stor del kommer att vara reglerad i tillräcklig omfattning.

Länsstyrelsen Östergötland

De värdefulla träden erhåller dock inte fullt skydd via miljöersättning. I och med att området är skyddat som Natura 2000-område krävs samråd med Länsstyrelsen vid avverkningar och röjningar som kan påverka värdena negativt, även t.ex. vid huggningar av enstaka värdefulla träd eller bortförel av grov död ved. Vid samråd som rör huggningar och röjningar tas kontakt med den förvaltare på Länsstyrelsen som är kontaktperson för Bonderyd. Eftersom inget direkt hot mot trädvärdena verkar föreligga i dagsläget gör Länsstyrelsen bedömningen att ingen ytterligare reglering krävs för att skydda trädvärdena. Om detta inte räcker i framtiden kan skydd ges i form av t.ex. bildande av biotopskyddsområde, naturvårdsavtal eller annan överenskommelse.

Alla fornlämningar skyddas enligt kulturmiljölagen (1988:950). Enligt 2 kap. 6 § kulturmiljölagen är det förbjudet att utan tillstånd ”rubba, ta bort, gräva ut, täcka över eller genom bebyggelse, plantering eller på annat sätt ändra eller skada en fast fornlämning”. Hänsyn till forn- och kulturlämningar ska därmed tas vid åtgärder som görs för att bevara naturvärdena kopplade till Natura 2000.

**Bevarandeåtgärder:**

För att betesmarkernas naturvärden ska bevaras behöver de vara väl hävdade årligen så att ingen skadlig förnaansamling bildas, eftersom det missgynnar de småväxta arterna och försvårar frögroning. Igenväxning behöver hållas efter kontinuerligt genom röjning. Det är värdefullt om hävden planeras så att området erbjuder blommande växter under hela säsongen. Detta för att ha en kontinuerlig källa av nektar- och pollentillgång för markernas insektsfauna. Hela området behöver inte ha blommande flora hela säsongen, utan kan flytta runt i tid och rum, genom att t.ex. ha betespåsläpp vid olika tidpunkter för olika fallor och/eller ha ett rotationsbete mellan fallor.

Buskar av olika slag, främst blommande arter, är viktiga att spara, så länge de inte täcker stora ytor och bildar stora snår. Mindre snår ger skydd, bo- och födosöksplatser för många djur och underlättar för lövträd, bl.a. ek, att gro och växa till sig utan att bli avbetad.

Plockhuggning av yngre träd i trädklädda betesmarker, men även i trädtäta områden i gräsmarkerna kan det finnas eventuellt behov av inom 5 år, dock behöver ersättningsträd sparas så att kontinuiteten behålls. Naturvärdena bevaras och stärks genom att de kvarvarande träden bildar dungar och därigenom ett mosaikartat trädskikt med små täta grupper omväxlande med öppna ytor. Inträngande gran behöver hållas efter då gran kan konkurrera ut ljuskrävande flora och träd.

Fornlämningar eller kulturhistoriska spår (till exempel stensättningar, gravfält, stenmurar och rösen) behöver årligen synliggöras genom att gräset intill hävdas och att igenväxning eller träd röjs bort, med fördel under sommarhalvåret. Träd som skjuter rotskott är det bättre att ringbarka, alla träd med höga naturvärden eller hamlade träd ska dock lämnas kvar. Död ved, röjningsrester eller andra upplag ska inte lämnas på eller invid fornlämningar. Inför större röjningsarbeten eller restaureringar ska kända lämningar i området markeras och utförarna informeras om fornlämningarnas läge och typ, för att lämningarna inte ska skadas.

Områden som inte uppfyller någon av naturtypsdefinitionerna kan komma att bli silikatgräsmark eller trädklädd betesmark om de fortsätter att hävdas genom bete och igenväxning hålls efter.

**Bevarandestatus och bevarandetillstånd**

Bevarandestatus beskriver läget för naturtyperna i landet som helhet, medan bevarandetillståndet beskriver aktuellt läge inom Natura 2000-området.

Länsstyrelsen Östergötland

Tabell 2: Naturtypsareal och förekomst av Natura 2000-arter (ej fåglar) inom Natura 2000-området. \*) = Prioriterad art eller naturtyp i EU:s Natura2000-bevarandearbete. Prioriteringen kan skilja sig från prioriteringen i det specifika området.

Naturtyp/art	Hektar/Förekomst	Bevarandetillstånd	Sida
6270 - *Silikatgräsmarker	11,1	Gynnsamt	9
6410 - Fuktängar	0,3	Gynnsamt	10
9070 - Trädklädd betesmark	3,0	Gynnsamt	12

## Uppföljning

Länsstyrelsen ansvarar för att uppföljning av bevarandemål genomförs. Uppföljningen ska ske enligt de manualer för skyddade områden som har tagits fram av Naturvårdsverket. Mätbara mål, så kallade målindikatorer, ska registreras i databasen SkötselDOS. Dessa målindikatorer följs sedan upp. Målsättningen är att kunna se om de bevarandemål som satts upp i bevarandeplaner och skötselplaner uppfylls, att skötseln fungerar och att Natura 2000-naturtyperna och arterna har gynnsamt tillstånd.

Uppföljning av skötseln, som är en viktig del i bevarandemålen, kan eventuellt komma att kontrolleras via den ordinarie kontrollverksamheten för miljöersättningsåtaganden, men bör även följas upp för länets samtliga områden med hävdbehov genom regelbundna analyser för att se vilka områden som ingår i jordbruksblock med miljöersättning.



## 6270 - Silikatgräsmarker

---

Arealen 11,1 ha är fastställd i regeringsbeslut

### Beskrivning

Naturtypen består av öppna betesmarker med högst 30 % krontäckning av träd och buskar. Målet i det specifika området kan dock vara lägre satt än 30 % krontäckning, vilket är lämpligt för Bonderyd som har en traditionellt mer öppen gräsmark. Fältskiktet är artrikt och har ett stort inslag av hävdgynnade arter. Exempel på sådana i Bonderyd är jungfrulin, nattviol, ögontröst och ängsvädd. Artrikedomen är uppkommen ur en lång hävd. Naturtypen är beroende av en fortsatt beteshävd eller slätter.

### Bevarandemål

Arealen av silikatgräsmarker (6270) ska vara minst 11,1 hektar i Bonderyd. Det finns områden som för tillfället inte är naturtypsklassade som med rätt skötsel kan övergå till typen silikatgräsmarker. Hela området ska påverkas av hävd, antingen genom bete eller av slätter. Ingen skadlig förnaansamling ska finnas i området efter vegetationsperiodens slut. Artsammansättningen i fält- och bottenskiktet ska vara naturlig/karakteristisk för naturtypen, t.ex. kattfot, svinrot, jungfrulin, mandelblom, sommarfibbla och ormrot. Utöver en artrik flora ska silikatgräsmarkerna även bevara en artrik fauna, där främst flertalet fjärilar ska kunna fortleva. Träd- och/eller buskskiktet får förekomma i måttlig mängd. Ingen näringstillförsel, inklusive tillskottsutfodring av betesdjur, ska förekomma, och den som eventuellt finns ska minska för att på sikt helt försvinna. Ingen igenväxningsvegetation ska förekomma.

### Vad kan påverka negativt

I dagsläget finns inga ytterligare negativa naturtypsspecifika påverkansfaktorer utöver den generella hotbilden på sidan 5.

### Bevarandeåtgärder

Åtgärderna som behövs för att det ska finnas goda förutsättningar för naturtypen inom Bonderyd preciseras under rubriken Områdets bevarandeåtgärder på sidan 6.

### Bevarandestatus och bevarandetillstånd

Arealen av naturtyperna som hör till de äldre typerna av fodermarker, d.v.s. ängar och betesmarker, har minskat drastiskt under de senaste 100-150 åren. Mindre jordbruksföretag slås ihop eller läggs ned och urbaniseringen fortsätter vilket gör att mindre eller svårbrukade gräsmarker som ofta hyser den största mångfalden tas ur bruk och växer eller planteras igen med skog. Eftersom gräsmarkerna har minskat i utbredning har också flertalet av gräsmarksnaturtyperna och deras typiska arter en negativ utveckling. För naturtypen silikatgräsmarker (6270) är förekomsten i boreal region (både inom och utanför Natura 2000-områden) 126 000 hektar i Sverige. För att få en gynnsam bevarandestatus i samma område behövs uppskattningsvis 380 000 hektar silikatgräsmark. Bevarandestatusen för naturtypen bedöms vara dålig i Sverige och går mot att bli ännu sämre.

Bevarandetillståndet för naturtypen (6270) i Bonderyd anses vara gynnsamt. Områdena av silikatgräsmarker ingår till närmre 100 % i miljöersättningen (2015). Betestrycket och skötseln är bra.

## 6410 - Fuktängar

---

*Arealen 0,3 ha är fastställd i regeringsbeslut*

### Beskrivning

Fuktängar är en naturtyp som kan delas in i två undergrupper: fuktängar på neutrala till alkaliska kalkrika jordar med ett varierande vatteninnehåll och relativt artrika, samt fuktängar på surare jord, ibland torvrika, med blåtåtel, tåg- och starrarter. Fuktängarna som finns i Bonderyd tillhör undergruppen fuktängar på surare jord. Fuktängar är beroende av hävd, antingen genom bete eller genom slätter. De kan vara mycket örtrika och ibland hysa ovanliga växter. Örtrikedomen gör dem viktiga för många insekter, inte minst fjärilar och bin. De har också mycket stor betydelse för fågellivet. Naturtypen är i normalfallet öppen med mindre än 30 % krontäckning av träd och/eller buskar. Fältskiktet ska ha en för naturtypen naturlig artsammansättning. Exempel på arter i Bonderyd är en starrdominerad flora, med inslag av bland annat hirsstarr, som är ljuskrävande.

### Bevarandemål

Arealen av fuktängar (6410) ska vara minst 0,3 hektar i Bonderyd. Regelbunden hävd ska påverka hela området. Dock får inte betet vara allt för hårt. Det ska inte finnas några avvattande diken eller körspår som medför en negativ verkan på naturtypens naturliga fuktighet. Träd- och/eller buskskikt får förekomma i måttlig mängd. Igen skadlig ansamling av förna ska finnas i området efter vegetationsperiodens slut. Artsammansättningen ska vara naturlig/karakteristisk för naturtypen, främst i form av olika starrarter. De typiska arterna ska inte minska i antal och mängd utan helst öka. Ingen näringstillförsel, inklusive tillskottsutfodring av betesdjur, ska förekomma, och den som eventuellt finns ska minska för att på sikt helt försvinna. Ingen igenväxning ska förekomma.

### Vad kan påverka negativt

Faktorer som kan påverka arten negativt utöver den generella hotbilden på sidan 5:

- Dräneringar som torkar ut naturtypen.

### Bevarandeåtgärder

Åtgärderna som behövs för att det ska finnas goda förutsättningar för naturtypen inom Bonderyd preciseras under rubriken Områdets bevarandeåtgärder på sidan 6.

### Bevarandestatus och bevarandetillstånd

Arealen av naturtyperna som hör till de äldre typerna av fodermarker, d.v.s. ängar och betesmarker, har minskat drastiskt under de senaste 100-150 åren. Bevarandestatusen för nästan alla gräsmarker är negativ eftersom rationaliseringen av jordbruket fortsätter. Mindre jordbruksföretag slås ihop eller läggs ned och urbaniseringen fortsätter vilket gör att mindre eller svårbrukade marker som ofta hyser den största mångfalden tas ur bruk och växer eller planteras igen med skog. Eftersom gräsmarkerna har minskat i utbredning har också flertalet av gräsmarksnaturtyperna och deras typiska arter en negativ utveckling. För naturtypen fuktängar (6410) är förekomstarealen i boreal region (både inom och utanför Natura 2000-områden) idag 27 400 hektar. För att uppnå gynnsam bevarandestatus i samma område behövs det uppskattningsvis 110 000 hektar fuktäng. Bevarandestatusen är dålig och går mot att bli ännu sämre.

Naturtypen (6410) i Natura 2000-området Bonderyd hävdas genom bete och ingår helt i miljöersättningen (2015). Fältskiktet är relativt artrikt. Skötseln är generell god med ett gott betetryck. Bevarandetillståndet anses därför vara gynnsamt.

## 9070 - Trädklädd betesmark

---

Arealen 3,0 ha är fastställd i regeringsbeslut

### Beskrivning

Trädklädda betesmarker är en naturtyp som kan delas in i två undergrupper: hagmarker med ett glest trädskikt av främst ek eller björk; samt betad skog där barrträd ofta är dominerande. Det trädklädda området som finns i Bonderyd tillhör undergruppen hagmarker och domineras av björk, med inslag av ek.

Enligt naturtypens definition ska krontäckningen vara minst 30 % och max 75 % och en lång trädkontinuitet med inslag av gamla träd är viktigt. Vidkroniga träd som har växt upp i öppet solbelyst läge, måste även fortsättningsvis ha ljus och värme för att inte konkurreras ut. Många av de organismer som lever på dessa träd, t.ex. lavar och insekter, minskar vid ökad beskuggning. Den gynnsamma bevarandestatusen bör knytas an till de ekologiska krav som de, för naturtypen, karakteristiska arterna har, så att de kan finnas kvar eller öka i antal. Till trädklädda betesmarker är en mängd arter från olika organismgrupper knutna, främst kärlväxter, svampar, lavar och insekter. Det är viktigt med rekrytering av nya potentiella jätteträd. Äldre och/eller grova träd ska alltid lämnas kvar. Kontinuerligt tillskott av död ved är en förutsättning för många vedlevande svampar och insekter.

### Bevarandemål

Arealen trädklädd betesmark (9070) ska vara minst 3,0 hektar i Natura 2000-området Bonderyd. Området ska präglas av bete eller slåtter och bibehålla och utveckla den hävdgynnade floran. Småskaliga naturliga processer, som t.ex. trädens föryngring, åldrande, avdöende, samt omkullfallna träd och luckbildning ska påverka dynamik och struktur. Förekomsten av gamla träd ska vara tämligen allmän och föryngringen av nya efterträdare av främst ek, björk och ask. Nyrekryteringen av träd behöver dock inte ske över hela ytan samtidigt, utan enstaka träd under hävd. Trädskiktet ska vara olikåldrigt och flersiktat. Krontäckningen är relativt gles och inte högre än att merparten av träden är solbelysta större delen av dagen och den hävdgynnade floran inte missgynnas. Död ved förekommer till gagn för vedlevande organismer. Arter som är knutna till de gamla träden eller den döda veden ska fortleva och på lång sikt helst öka i populationsstorlek och utbredning. Igenväxning ska inte förekomma.

### Vad kan påverka negativt

Faktorer som kan påverka naturtypen negativt utöver den generella hotbilden på sidan 5:

- Bristande träd- och buskföryngring hotar på sikt kontinuiteten av dessa strukturer i naturtypen.
- Avverkningar, annat än i naturvårdssyfte.
- Ökat graninslag i lövbärande hagmarker.
- Bortförsel av död ved påverkar vedlevande organismer negativt.

### Bevarandeåtgärder

Åtgärderna som behövs för att det ska finnas goda förutsättningar för naturtypen inom Bonderyd preciseras under rubriken Områdets bevarandeåtgärder på sidan 6.

### Bevarandestatus och bevarandetillstånd

Arealen av naturtyperna som hör till de äldre typerna av fodermarker, d.v.s. ängar och betesmarker, har minskat drastiskt under de senaste 100-150 åren. Mindre jordbruksföretag slås ihop eller läggs ned och urbaniseringen fortsätter vilket gör att mindre eller svårbrukade gräsmarker som ofta hyser den största mångfalden tas ur bruk och växer eller planteras igen med skog. Eftersom gräsmarkerna har minskat i utbredning har också flertalet av gräsmarksnaturtyperna och deras typiska arter en negativ utveckling. För

*Länsstyrelsen Östergötland*

naturtypen trädklädd betesmark (9070) är förekomsten i boreal region (både inom och utanför Natura 2000-områden) 67 600 hektar i Sverige. För att uppnå gynnsam bevarandestatus i samma område behövs uppskattningsvis 300 000 hektar trädklädd betesmark. Bevarandestatusen för naturtypen bedöms vara dålig i Sverige och går mot att bli ännu sämre.

Skötseln och betetrycket i Bonderyd är bra, det finns även flertalet grövre ekar och äldre björkar i naturtypen (9070). Området ligger nästan helt i miljöersättningen (2015). Bevarandetillståndet i området anses vara gynnsamt.

## Kartor

---

Kartor som visar områdets läge, yttergränser, naturtypernas utbredning, fornlämningar, samt äldre ekonomiska kartor finns sist i planen.

## Dokumentation

---

**Webbsidor/databaser:**

Artportalen, <https://www.artportalen.se>, (2016-11-22).

Länsstyrelsen Östergötland, <http://www.lansstyrelsen.se/ostergotland>, (2016-11-22).

Naturvårdsverket, <http://www.naturvardsverket.se/>, (2016-11-22).

Skyddad natur, <http://skyddadnatur.naturvardsverket.se/>, (2016-11-22).

Ängs- och betesmarksinventeringen (TUVÅ), <http://www.jordbruksverket.se/> (2016-11-22).

Riksantikvarieämbetets fornlämningsregister (RAÄ-id Stora Åby 185:1, 186:1, 186:2, 188:1)

<http://www.fmis.raa.se/cocoon/fornsok/search.html>, (2016-11-22).

**Dokument:**

Naturvårdsverkets vägledningsdokument för habitat och ArtDatabankens vägledning för arter.

Wenche Eide (red.), Arter och naturtyper i habitatdirektivet - bevarandestatus i Sverige 2013, ArtDatabanken SLU, Uppsala, 2014.

Bevarandeplan för Bonderyd Natura 2000-område, fastställd 2006-03-07.

## Topografisk karta



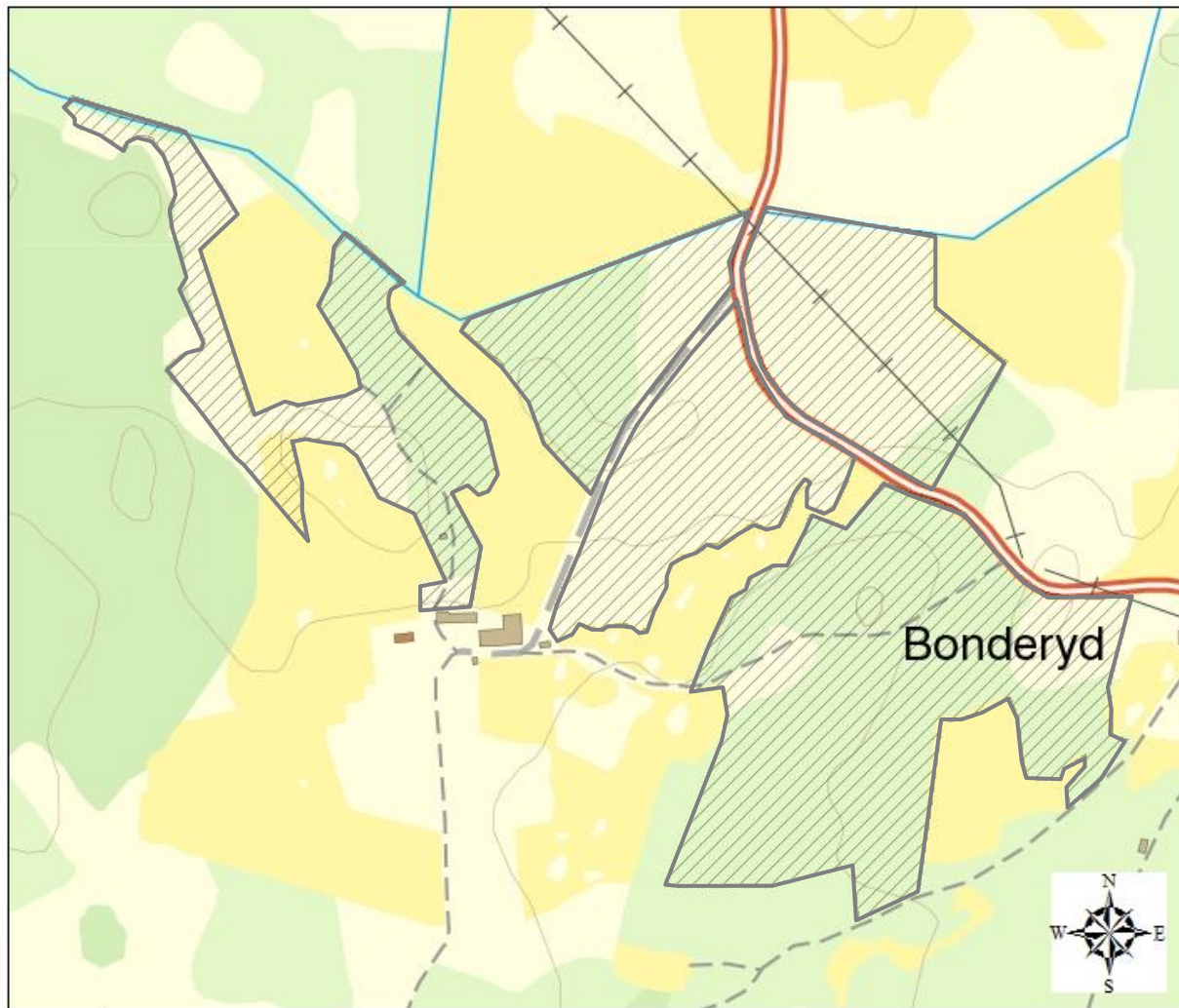
©Naturvårdsverket och ©Lantmäteriet Geodatasamverkan

0 2 050 4 100 8 200  
Meters

 Natura 2000-området

Översiktskartan visar att Natura 2000-området Bonderyd ligger strax sydöst om Ödeshög.

## Ekonomisk karta



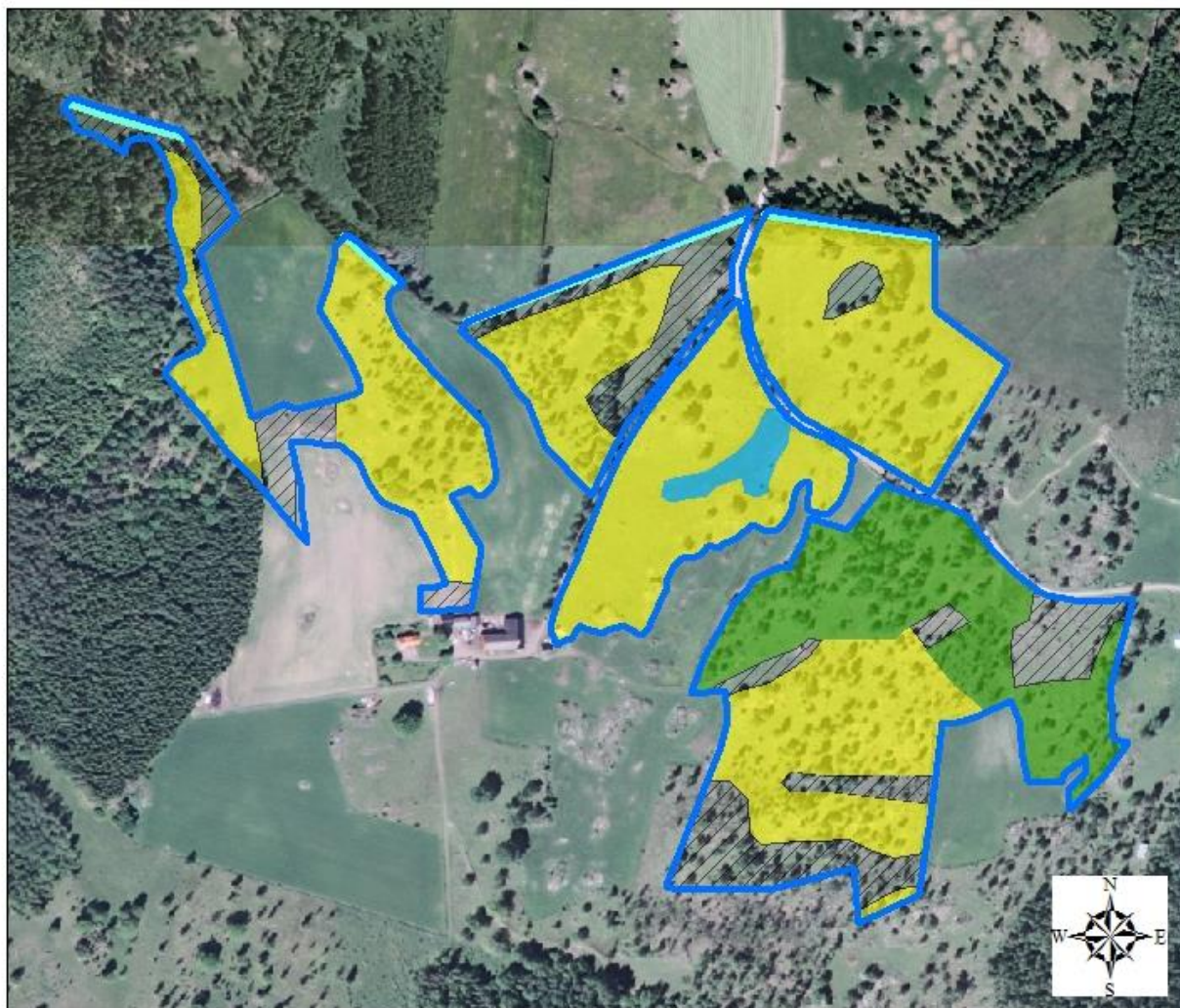
©Naturvårdsverket och ©Lantmäteriet Geodatasamverkan

0 100 200 400  
Meters

 Natura 2000-området

Fastighetskartan visar yttergränserna på Bonderyd.

## Natura 2000-områdets avgränsningar och N2000-naturtypernas utbredning

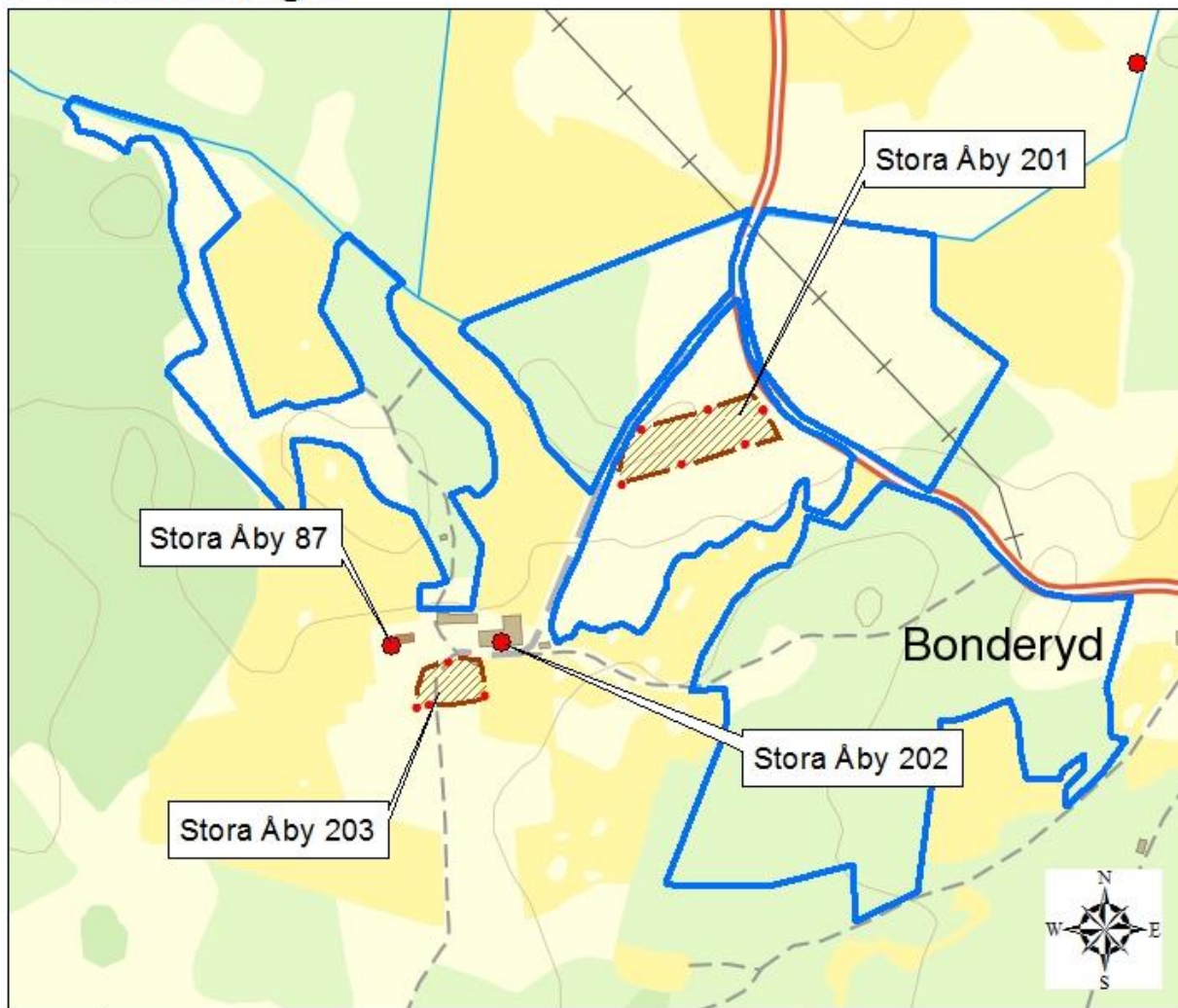


0 100 200 400  
Meters

	Natura 2000-området	
	Vattendrag	
	6270 *Silikatgräsmarker	11,1 ha
	6410 Fuktängar	0,3 ha
	9070 Trädklädd betesmark	3,0 ha
	Annan naturtyp	


Flygbilden visar utbredningen av naturtyperna i området.

## Fornlämningar




©Naturvårdsverket och ©Lantmäteriet Geodatasamverkan

0 100 200 400  
Meters

 Natura 2000-området

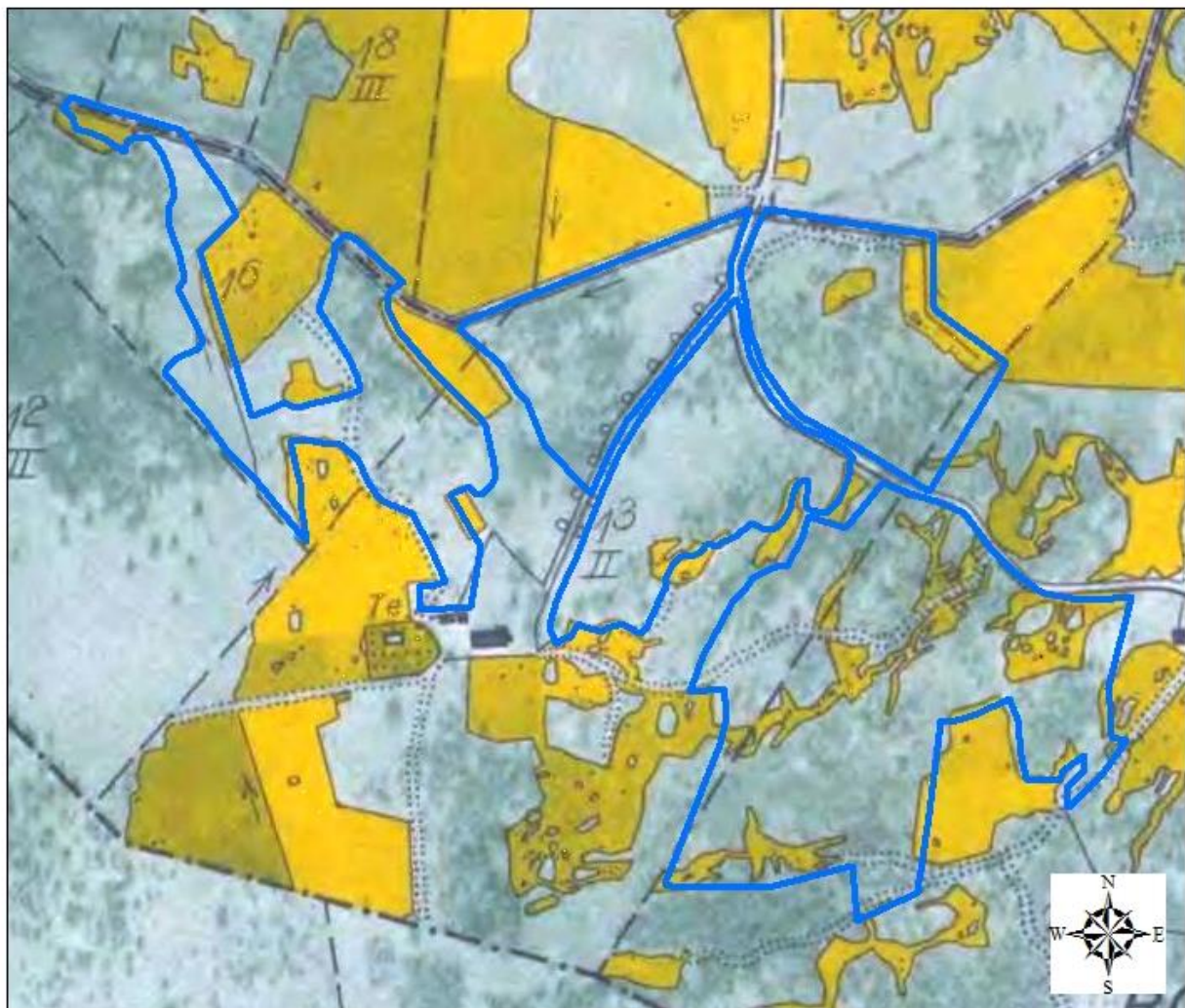
 RAÄ Fornlämningar (FMIS) punkt

 RAÄ Fornlämningar (FMIS) yta

Fornlämningsskartan visar vart de kända forn- och kulturlämningarna finns.




## Ekonomisk karta från 30- och 40-talet



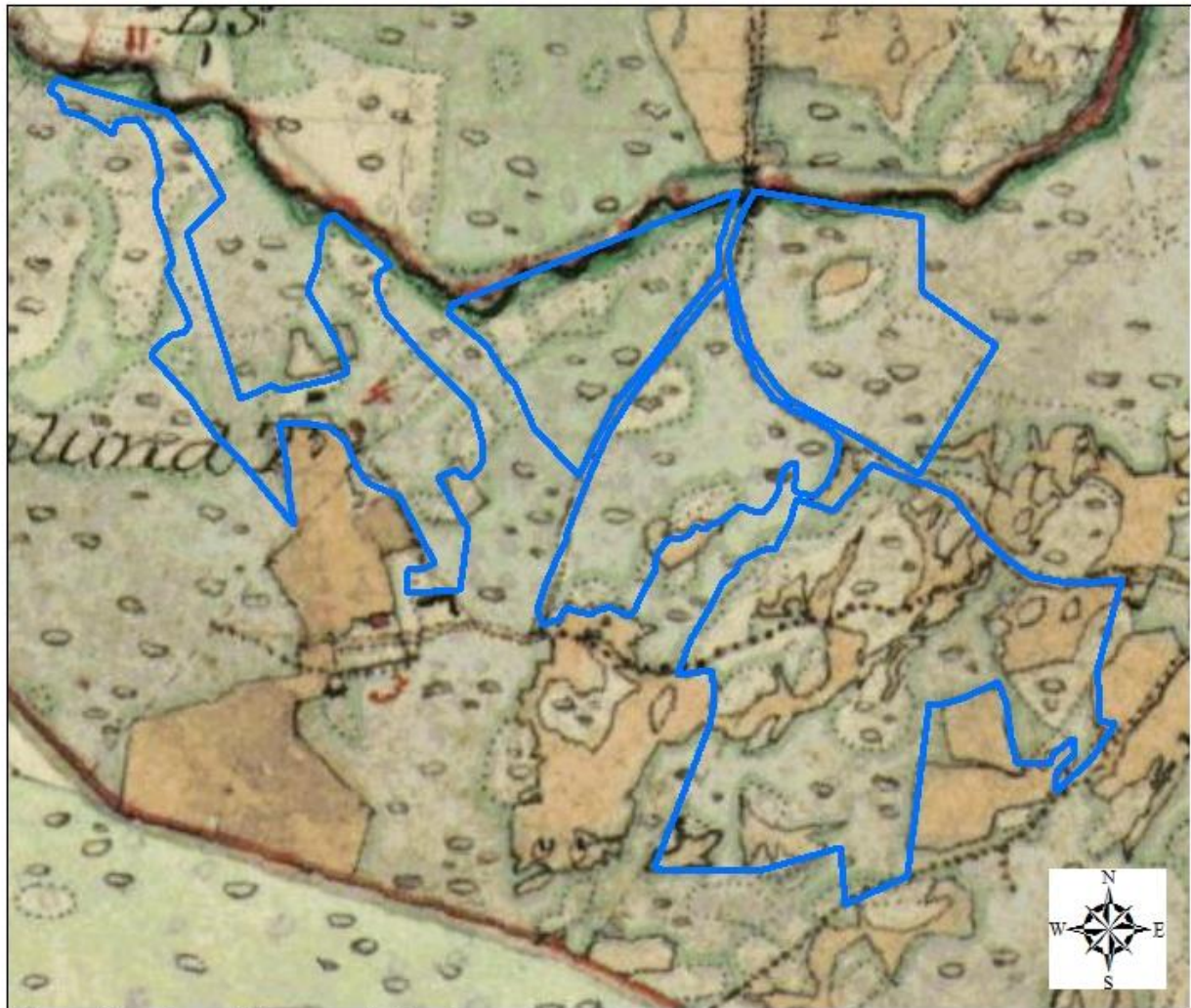
©Naturvårdsverket och ©Lantmäteriet Geodatasamverkan

0 100 200 400  
Meters

 Natura 2000-området


Den ekonomiska kartan från 30- och 40-talet visar att vissa små delar av området tidigare varit åkermark.

## Häradskarta



©Naturvårdsverket och ©Lantmäteriet Geodatasamverkan

0 100 200 400  
Meters

 Natura 2000-området

Häradskartan, från slutet av 1800-talet, visar att området varit lövträdsbeksätt och att vissa mindre delar varit åker tidigare.