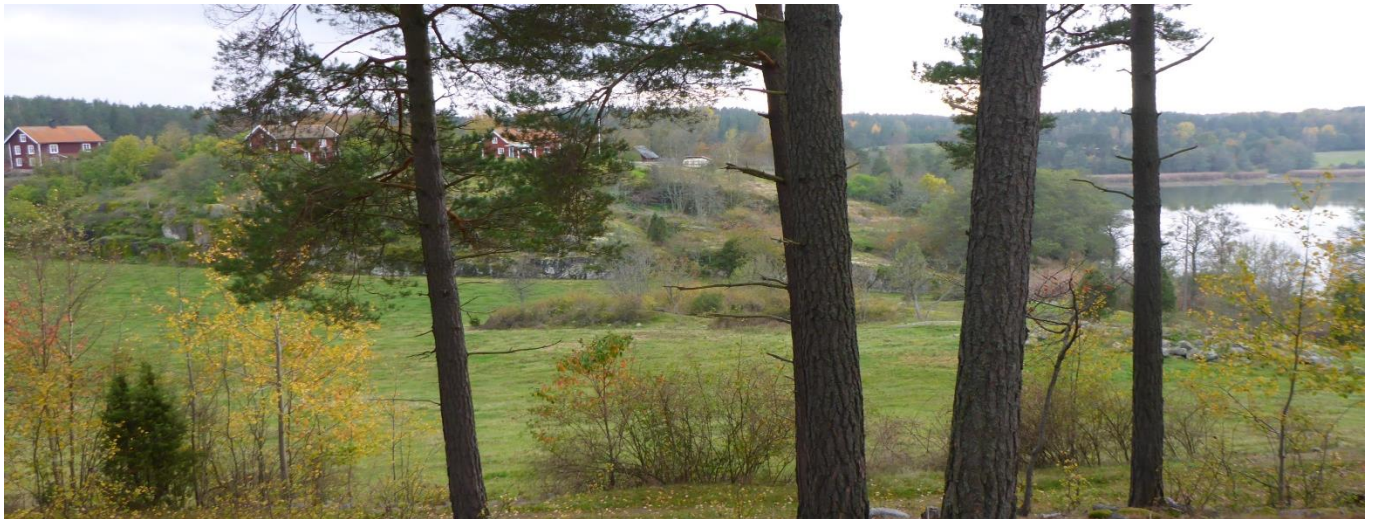




LÄNSSTYRELSEN  
ÖSTERGÖTLAND



Foton: Högvädds Natura 2000-område oktober 2014, © Länsstyrelsen Östergötland

# **B**everandeplan för Natura 2000-området Högvädd SE0230358



## Natura 2000

Natura 2000 är ett ekologiskt nätverk av värdefulla naturområden inom EU. Syftet är att hejda utrotningen av djur och växter samt att hindra att deras livsmiljöer förstörs. Utpekandet av Natura 2000-områden bygger på krav som finns i EU:s fågeldirektiv och art- och habitatdirektiv. Alla medlemsländer ska peka ut områden dels för fåglar som anges i EU:s fågeldirektiv, dels för naturtyper och arter som anges i art- och habitatdirektivet. Genom utpekandet åtar sig länderna att bevara de utpekade värdena i områdena långsiktigt. Natura 2000-nätverket är en av hörnstenarna i EU:s arbete för att bevara biologisk mångfald. I fågeldirektivet och habitatdirektivet listas 170 naturtyper och cirka 900 växt- och djurarter som särskilt värdefulla. 90 av naturtyperna och drygt 100 av djur- och växtarterna i habitatdirektivets bilaga 1 och 2 finns i Sverige. Därtill häckar i vårt land regelbundet cirka 60 av de fåglar som listas i bilaga 1 i fågeldirektivet.

## Bevarandeplaner

För varje Natura 2000-område ska Länsstyrelsen ta fram en beskrivning. Detta görs i särskilda bevarandeplaner, men beskrivningen kan också ingå i en skötselplan om området även är naturreservat. I planen finns en beskrivning av området med bevarandesyfte och bevarandemål för de naturtyper och arter som ska bevaras, och det ska framgå hur skyddet kan bidra till en gynnsam bevarandestatus för naturtyperna och arterna. Även bl.a. hot mot Natura 2000-området och behov av bevarandeåtgärder, t.ex. skydd eller skötsel, ska beskrivas. Bevarandeplanen underlättar förvaltningen av området och tillståndsprövningar enligt miljöbalken genom att den ger viktig information om området till bland annat markägare, myndigheter, exploatörer och naturvårdsförvaltare.

Bevarandeplanen utarbetas och fastställs av Länsstyrelsen, som även är ytterst ansvarig för att målsättningen med området uppfylls. Det gäller även för de bevarandeåtgärder och den naturvårdsskötsel som kan krävas för att bevara värdena, i den mån markägare eller andra brukare inte har möjligheten eller skyldigheten via andra lagar eller avtal att göra detta (till exempel miljöersättningar). Bevarandeplanen revideras när ny kunskap tillkommer eller när förutsättningar ändras - den är ett "levande dokument". Det gör det möjligt för alla att bidra med ny kunskap och synpunkter genom att kontakta Länsstyrelsen.

I bevarandeplanen redovisas gränser, naturtyper och arter enligt bästa tillgängliga kunskap. I de fall där ny kunskap har tillkommit, har Länsstyrelsen för avsikt att föreslå dessa ändringar till regeringen när nästa tillfälle ges. Framtida naturvårdsarbete kan komma att leda till ytterligare ny kunskap som i sin tur kan leda till behov av justeringar av Natura 2000-områdets gränser, naturtyper eller arter. Vid förvaltning och tillståndsprövning är det viktigt att utgå från de befintliga värdena, inte bara de regeringsgodkända, varför det är av vikt att bevarandeplanen redovisar dessa, även om de inte har hunnit bli regeringsgodkända ännu.

Bevarandeplanen är inte ett juridiskt bindande dokument. För formell reglering av t.ex. skydd eller skötsel kan andra beslut behövas, t.ex. skyddsbeslut för naturreservat. Reglerna enligt eventuella skyddsbeslut gäller parallellt med den tillståndsplikt som gäller i Natura 2000-områden.

## Tillståndsplikt och samråd

För att inte skada naturvärden krävs tillstånd för verksamheter eller åtgärder som på ett betydande sätt kan påverka miljön eller utpekade arter i ett Natura 2000-område. Det kan även gälla åtgärder utanför Natura 2000-området, om de kan påverka miljön eller utpekade arter i området. Det är påverkan på de naturmiljöer och/eller arter som skyddas i området som är grunden för prövningen oavsett var källan till störningen ligger geografiskt. Detta regleras i miljöbalken (7 kap. 27-29§§). Tillståndskravet aktualiseras när en verksamhet eller åtgärd kan påverka miljön i ett Natura 2000-område på ett betydande sätt, d.v.s. när det finns risk för skada.

Då det kan vara svårt att avgöra vilka åtgärder som kan påverka naturvärdena i Natura 2000-området behöver man samråda med Länsstyrelsen före genomförandet. Vid skogsbruksåtgärder hålls dock samråd med Skogsstyrelsen istället. Mer information finns hos Länsstyrelsen, läs på webben eller kontakta en handläggare.

För verksamheter och åtgärder som direkt hänger samman med eller är nödvändiga för naturvårdsskötsel och naturvårdsförvaltning av ett Natura 2000-område, i syfte att långsiktigt bevara de naturtyper och/eller arter som skyddas, krävs inte tillstånd.

## Innehållsförteckning

Området, Högved .....	5
6270 – Silikatgräsmarker .....	8
Dokumentation .....	9
Kartor.....	10

Länsstyrelsen Östergötland



LÄNSSTYRELSEN  
ÖSTERGÖTLAND

## Bevarandeplan för Natura 2000 - området SE0230358 Högved

Kommun: Valdemarsvik

Områdets totala areal: 23,8 hektar

Markägareförhållande: Privat

Bevarandeplanen fastställd av Länsstyrelsen: 2016-12-19

Regeringsbeslut, historik:

Regeringen föreslår att området är av gemenskapsintresse (pSCI): 2002-01-01

Fastställts som ett område av gemenskapsintresse (SCI): 2005-01-01

Regeringen förklarar området som ett särskilt bevarandeområde (SAC): 2011-03-01

Naturtyper och arter som ska bevaras i området:

6270 – Silikatgräsmarker

## Området

---

### Bevarandesyfte

Det överordnade bevarandesyftet för Natura 2000-nätverket är att bidra till bevarandet av biologisk mångfald genom att bibehålla eller återskapa gynnsam bevarandestatus för de naturtyper och arter som omfattas av EU:s fågeldirektiv eller art- och habitatdirektiv. För det enskilda Natura 2000-området är det överordnade syftet att bevara eller återställa ett gynnsamt tillstånd för de naturtyper eller arter som förekommer i området.

### **Prioriterade bevarandevärden:**

Syftet med Natura 2000-området Högved är att bevara och vidareutveckla naturvärden knutna till ingående naturtyp/naturtyper enligt art- och habitatdirektivet. Särskild prioritet i bevarandearbetet har silikatgräsmarker (6270).

### **Motivering:**

Silikatgräsmarkerna är prioriterade eftersom de har ett artrikt fältskikt med flertalet hotade arter. Artrikedomen i fältskiktet bidrar även till att artrikedomen av insekter, framför allt dagfjärilar, blir hög.

### **Prioriterade åtgärder:**

De prioriterade bevarandeåtgärderna i Högved är årlig hävd, förslagsvis genom bete, och röjning av igenväxning.

### Beskrivning av området

Byn Högved ligger i östra delen av Valdemarsviks kommun. Byn är uppbyggd av träbyggnader från huvudsakligen 1800-talet. Närmast runt byn ligger ett landskap av åkermark och flera fina betesmarker. Tre av dessa betesmarker ingår i Högveds Natura 2000-område.

Betesmarkerna är varierande från öppna, plana ytor till torra kullar där bergen går i dagen. Knappt hälften av objektet har en hävdgynnad flora med gott om arter, som t.ex. jungfrulin, kattfot, gullviva, spåtistel och Adam och Eva. Det finns flertalet rödlistade kärlväxter i området, ÅGP-arten sen fältgentiana (*Gentianella campestris*, EN), tidig fältgentiana (*Gentianella suecica*, EN), månläsbräken (*Botrychium lunaria*, NT), samt rödlänke (*Lytbrum portula*, NT).

De artrika betesmarkerna hyser flertalet hotade dagfjärilar, t.ex. bredbrämad bastardsvärmare (*Zygaena lonicerae*, NT), klubbsprötad bastardsvärmare (*Zygaena minos*, NT), mindre bastardsvärmare (*Zygaena viciae*, NT), sexfläckig bastardsvärmare (*Zygaena filipendulae*, NT), hedpärlemorfjäril (*Argynnis niobe*, NT), svävdagsvärmare (*Hemaris tityus*, NT), samt ängsmetallvinge (*Adscita sticticus*, NT).

Närheten till kusten gör sig inte bara påmind i geologin. Även trädskiktet visar detta, med tall som ett naturligt inslag i betesmarkerna. Övriga träslag och buskar är bl.a. ek, rönn, ask, en, hassel, björnbär, asp och björk. Överlag är betesmarkerna relativt öppna och träden är samlade i stora och små dungar. Ett par skogsliknande partier ingår också.

I betesmarkerna finns flera spår efter människans tidigare flit, t.ex. flera stenmurar. Odlingsrösen och fossila åkrar med tillhörande diken visar delar av betesmarkerna en gång har odlats.

### Områdets bevarandemål

Naturtypsspecifika bevarandemål preciseras under respektive naturtyp.

## Vad kan påverka området negativt

Faktorer som kan påverka naturtypen/området negativt:

- Utebliven röjning av igenväxningsvegetation och minskat eller upphört bete leder på sikt till igenväxning av buskar och träd och utarmning av den hävdgynnade floran och faunan.
- Alltför kraftig röjning av buskar och träd så att organismer som är beroende av dessa strukturer missgynnas.
- Överbete. Alltför intensivt betetryck påverkar området negativt.
- Skötsel som avlägsnar småbiotoper, kantzoner och mosaikmiljöer och skapar skarpa gränser mellan olika markslag påverkar området negativt.
- Spridning av gödsel i området påverkar floran negativt.
- Tillskottsutfodring av betesdjuren ger indirekt näringstillförsel till marken och missgynnar den konkurrensvaga floran.
- Användning av avmaskningsmedel som innehåller avermectin är negativ för den dynglevande insektsfaunan.
- Markexploatering och annan markanvändningsförändring i objektet eller i angränsande områden, exempelvis skogsplantering, dikning och täktverksamhet.
- Gödslings- och försurningseffekter från nedfall av luftburna föroreningar påverkar floran negativt.

## Områdets bevarandeåtgärder

Art- eller naturtypsspecifika åtgärder preciseras under respektive naturtyp.

Tabell 1: En generell sammanställning av bevarandeåtgärder omnämnda i den aktuella bevarandeplanen.

Bevarandeåtgärd	När	Var	Prioritet
Bete	Årligen	Hela Natura 2000-området	1
Röjning av igenväxning	Vid behov	Hela Natura 2000-området	1
Frihuggning av jätteträd	Vid behov	Hela Natura 2000-området	2

### **Reglering av skydd och skötsel:**

Odlingslandskapet i Högved har ett visst skydd mot skadlig markanvändning genom lagstiftning. Enligt 12 kap. 8 § MB är brukaren skyldig att ta hänsyn till natur- och kulturvärden vid all markanvändning i jordbruket. De allmänna hänsynsreglerna i 2 kap. MB förtydligas i Jordbruksverkets föreskrifter (SJVFS 1999:119) om hänsyn till natur- och kulturvärden i jordbruket. Enligt förordningen (1998:915) om miljöhänsyn i jordbruket får jordbruksmark tas ur produktion först efter anmälan till Länsstyrelsen, som då har möjlighet att förbjuda en ändrad markanvändning.

Odlingslandskapspräglade delar av området kan komma att skötas med medel från EU:s miljöstödd. Miljöstödsreglerna ändras regelbundet och kan i vissa fall ha krav som står i motsättning till Natura 2000-kraven. Natura 2000-naturtyperna måste dock skötas i syfte att målen med Natura 2000-området uppnås.

Högveds Natura 2000-område ingår till ca 75 % i miljöersättningsansökan för ny stödperiod fr.o.m. 2015. Utav naturtypsklassad mark ingår ca 90 % i miljöersättningen, varför skydd och skötsel kommer att vara reglerad till viss del.

De värdefulla träden erhåller dock inte fullt skydd via miljöersättning. I och med att området är skyddat som Natura 2000-område krävs samråd med Länsstyrelsen vid avverkningar och röjningar som kan påverka värdena negativt, även t.ex. vid huggningar av enstaka värdefulla träd eller bortförsel av grov död ved. Vid



samråd som rör huggningar och röjningar tas kontakt med den förvaltare på Länsstyrelsen som är kontaktperson för Högved. Eftersom inget direkt hot mot trädvärdena verkar föreligga i dagsläget gör Länsstyrelsen bedömningen att ingen ytterligare reglering krävs för att skydda trädvärdena. Om detta inte räcker i framtiden kan skydd ges i form av t.ex. bildande av biotopskyddsområde, naturvårdsavtal eller annan överenskommelse. För de delar som saknar miljöersättning, men som har hävdknutna värden, kan eventuellt restaureringsstöd eller skötselavtal vara lämplig reglering av skötseln.

### **Bevarandeåtgärder:**

För att betesmarkernas naturvärden ska bevaras behöver de vara väl hävdade årligen så att ingen skadlig förnaansamling bildas, eftersom det missgynnar de småväxta arterna och försvårar frögroning. Det är värdefullt om hävden planeras så att området erbjuder blommande växter under hela säsongen. Detta för att ha en kontinuerlig källa av nektar- och pollentillgång för markernas insektsfauna. Hela området behöver inte ha blommande flora hela säsongen, utan kan flytta runt i tid och rum, genom att t.ex. ha betespåsläpp vid olika tidpunkter för olika fällor och/eller ha ett rotationsbete mellan fällor.

Igenväxning och/eller slyuppslag bör hållas efter kontinuerligt. Buskar av olika slag, främst blommande arter, är viktiga att spara, så länge som de inte täcker stora ytor och bildar stora snår. Mindre snår ger skydd, bo- och födosöksplatser för många djur och underlättar för lövträd, bl.a. ek, att gro och växa till sig utan att bli avbetad.

Områden som inte uppfyller någon av naturtypsdefinitionerna kan komma att bli silikatgräsmark (6270) eller trädklädd betesmark (9070) om de fortsätter att hävdas genom bete och igenväxning hålls efter.

### **Bevarandestatus och bevarandetillstånd**

Bevarandestatus beskriver läget för naturtyperna i landet som helhet, medan bevarandetillståndet beskriver aktuellt läge inom Natura 2000-området.

Tabell 2: Naturtypsareal och förekomst av Natura 2000-arter (ej fåglar) inom Natura 2000-området. \*) = Prioriterad art eller naturtyp i EU:s Natura2000-bevarandearbete. Prioriteringen kan skilja sig från prioriteringen i det specifika området.

<b>Naturtyp/art</b>	<b>Hektar/Förekomst</b>	<b>Bevarandetillstånd</b>	<b>Sida</b>
6270 - *Silikatgräsmarker	9,8	Tillfredsställande	8
Total areal	23,8		

### **Uppföljning**

Länsstyrelsen ansvarar för att uppföljning av bevarandemål genomförs. Uppföljningen ska ske enligt de manualer för skyddade områden som har tagits fram av Naturvårdsverket. Mätbara mål, så kallade målindikatorer, ska registreras i databasen SkötselDOS. Dessa målindikatorer följs sedan upp. Målsättningen är att kunna se om de bevarandemål som satts upp i bevarandeplaner och skötselplaner uppfylls, att skötseln fungerar och att Natura 2000-naturtyperna och arterna har gynnsamt tillstånd.

Uppföljning av skötseln, som är en viktig del i bevarandemålen, kan eventuellt komma att kontrolleras via den ordinarie kontrollverksamheten för miljöersättningsåtaganden, men bör även följas upp för länets samtliga områden med hävdbehov genom regelbundna analyser för att se vilka områden som ingår i jordbruksblock med miljöersättning.

## 6270 - Silikatgräsmarker

---

*Arealen 9,8 ha är fastställd i regeringsbeslut*

### Beskrivning

Naturtypen silikatgräsmarker består av öppna betesmarker med högst 30 % krontäckning av träd och buskar. Fältskiktet är artrikt och har ett stort inslag av hävdgynnade arter som trivs på kalkfattig och näringsfattig mark. Artrikedomen är uppkommen ur en lång period av hävd och naturtypen är beroende av en fortsatt beteshävd. Vegetationens sammansättning varierar beroende på underlag och geografisk belägenhet.

Silikatgräsmarkerna kan vara mycket örtrika och kan ibland hysa ovanliga växter. Örtrikedomen gör dem viktiga för många insekter, inte minst fjärilar och bin. Naturtypen kan uppträda i olika skepnader beroende på bland annat fuktighet och klimat.

### Bevarandemål

Arealen av silikatgräsmarker (6270) ska vara minst 9,8 hektar i Högveds Natura 2000-område. Regelbunden hävd ska prägla naturtypen. Ingen näringstillförsel, inklusive tillskottsutfodring av betesdjur, ska förekomma, och den som eventuellt finns ska minska för att på sikt helt försvinna. Ingen skadlig ansamling av förna ska finnas i området efter vegetationsperiodens slut. Träd och buskar ska utgöra enstaka till måttligt inslag och mindre ytor med blottad mark är ett positivt inslag. Artsammansättningen i fält- och bottenskiktet ska vara naturlig/karakteristisk för naturtypen, t.ex. fältgentiana, kattfot, ögontröst och slätterfibbla. Utöver en artrik flora ska silikatgräsmarkerna även bevara en artrik fauna, där främst flertalet fjärilar ska kunna fortleva. Artsammansättningen och näringstillgången ska vara naturlig. Igenväxningsvegetation ska inte förekomma.

### Vad kan påverka negativt

I dagsläget finns inga ytterligare negativa naturtypsspecifika påverkansfaktorer utöver den generella hotbilden på sidan 6.

### Bevarandeåtgärder

Åtgärderna som behövs för att det ska finnas goda förutsättningar för naturtypen inom Högved preciseras under rubriken Områdets bevarandeåtgärder på sidan 6.

### Bevarandestatus och bevarandetillstånd

Mindre jordbruksföretag slås ihop eller läggs ned och urbaniseringen fortsätter vilket gör att mindre eller svårbrukade marker som ofta huser den största mångfalden tas ur bruk och växer eller planteras igen med skog. Eftersom gräsmarker minskar i utbredning har också flertalet av gräsmarksnaturtyperna och deras typiska arter en fortgående negativ utveckling. Ett stort antal typiska kärlväxter med höga naturvärden förekommer i silikatgräsmarkerna som historiskt troligen har brukats som slätteräng. För naturtypen silikatgräsmarker (6270) är förekomstarealen i boreal region idag 126 000 hektar och bevarandestatusen är dålig. För att uppnå en gynnsam bevarandestatus i samma område har ArtDatabanken (2013) uppskattat att det behövs 380 000 hektar av silikatgräsmark.

Naturtypen (6270) i Natura 2000-området hävdas genom bete och ingår till ca 90 % i miljöersättningen (2015), det finns även ett artrikt fältskikt. Skötseln är generell god med ett gott betetryck och endast mindre begränsade ytor med igenväxningskaraktär. Bevarandetillståndet anses därför som tillfredställande.



## Kartor

---

Kartor som visar områdets läge, yttergränser, naturtypernas utbredning, samt äldre ekonomiska kartor finns sist i planen.

## Dokumentation

---

### **Webbsidor/databaser:**

Artportalen, <https://www.artportalen.se>, (2016-12-06).

Länsstyrelsen Östergötland, <http://www.lansstyrelsen.se/ostergotland>, (2016-12-06).

Naturvårdsverket, <http://www.naturvardsverket.se/>, (2016-12-06).

Skyddad natur, <http://skyddadnatur.naturvardsverket.se/>, (2016-12-06).

Ängs- och betesmarksinventeringen (TUVÅ), <http://www.jordbruksverket.se/> (2016-12-06).

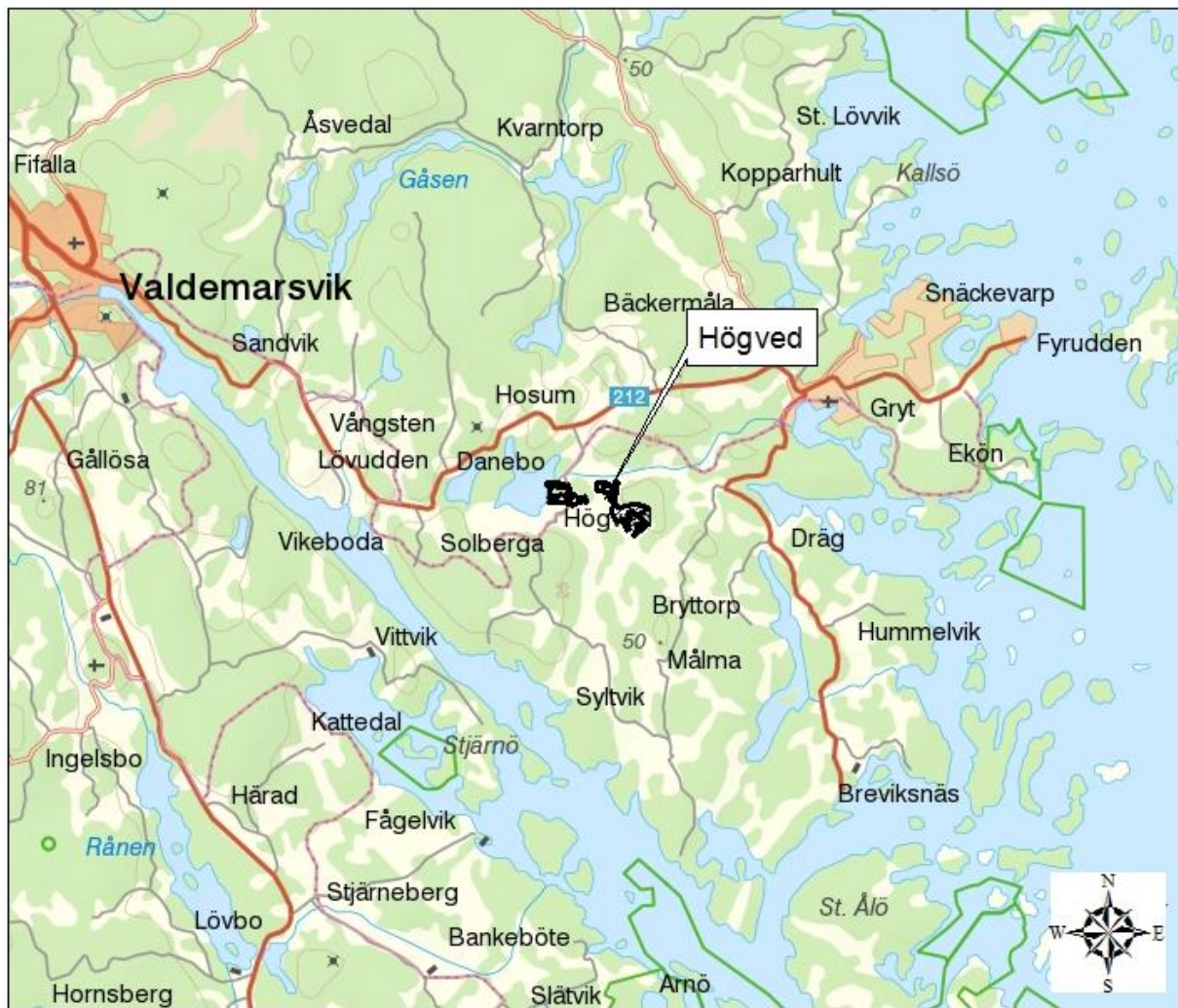
### **Dokument:**

Naturvårdsverkets vägledningsdokument för habitat och ArtDatabankens vägledningar för arter.

Wenche Eide (red.), Arter och naturtyper i habitatdirektivet - bevarandestatus i Sverige 2013, ArtDatabanken SLU, Uppsala, 2014.


Bevarandeplan för Högved Natura 2000-område, fastställd 2005-08-17.

## Topografisk karta



©Naturvårdsverket och ©Lantmäteriet Geodatasamverkan

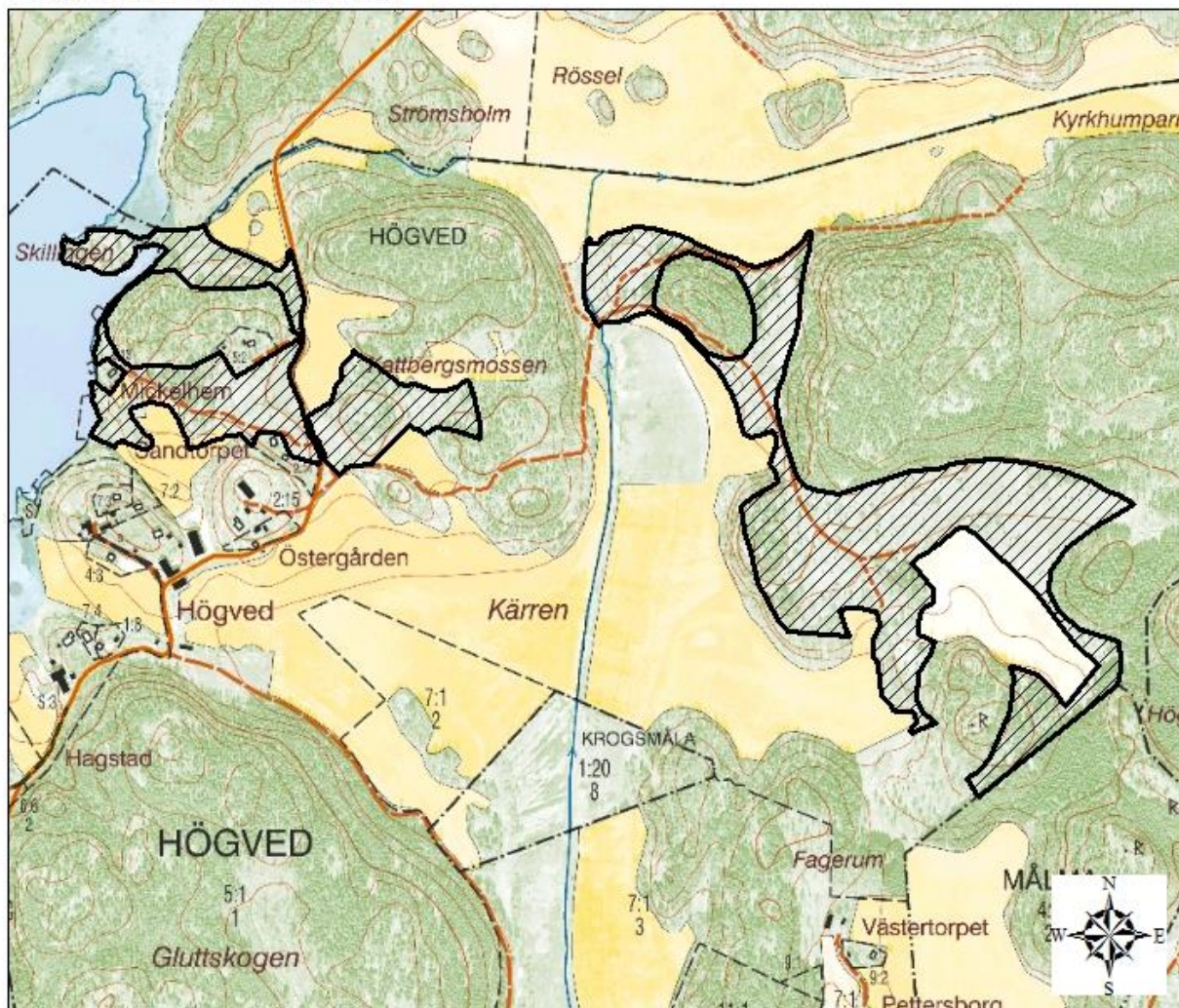
0 2 4 8  
Kilometers

 Natura 2000-området

Översigtskartan visar att Högveds Natura 2000-område ligger strax öster om Valdemarsvik.



## Ekonomisk karta



©Naturvårdsverket och ©Lantmäteriet Geodatasamverkan

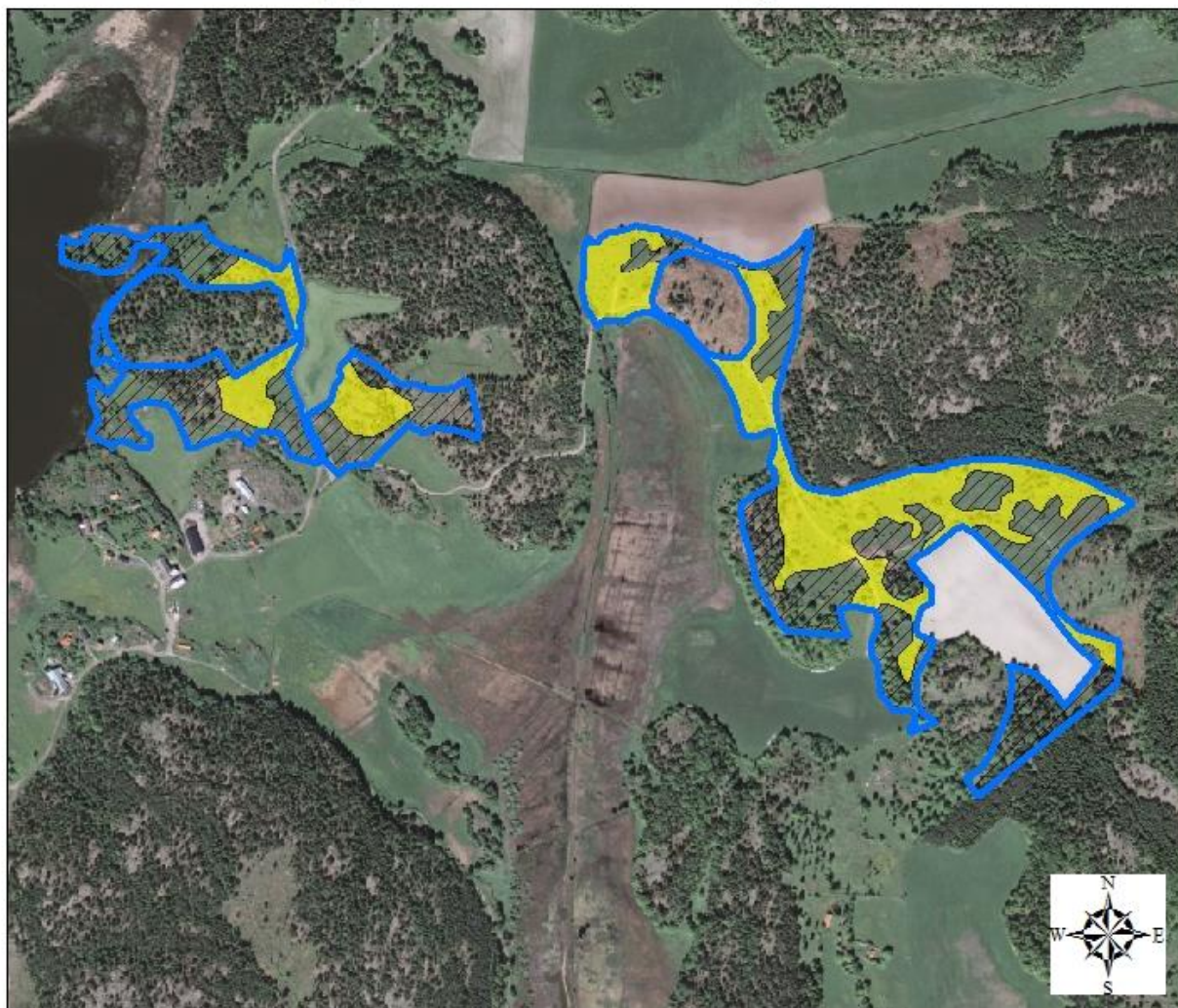
0 200 400 800  
Meters

 Natura 2000-området

Fastighetskartan visar yttergränserna för området.






## Natura 2000-områdets avgränsningar och N2000-naturtypernas utbredning



©Naturvårdsverket och ©Lantmäteriet Geodatasamverkan

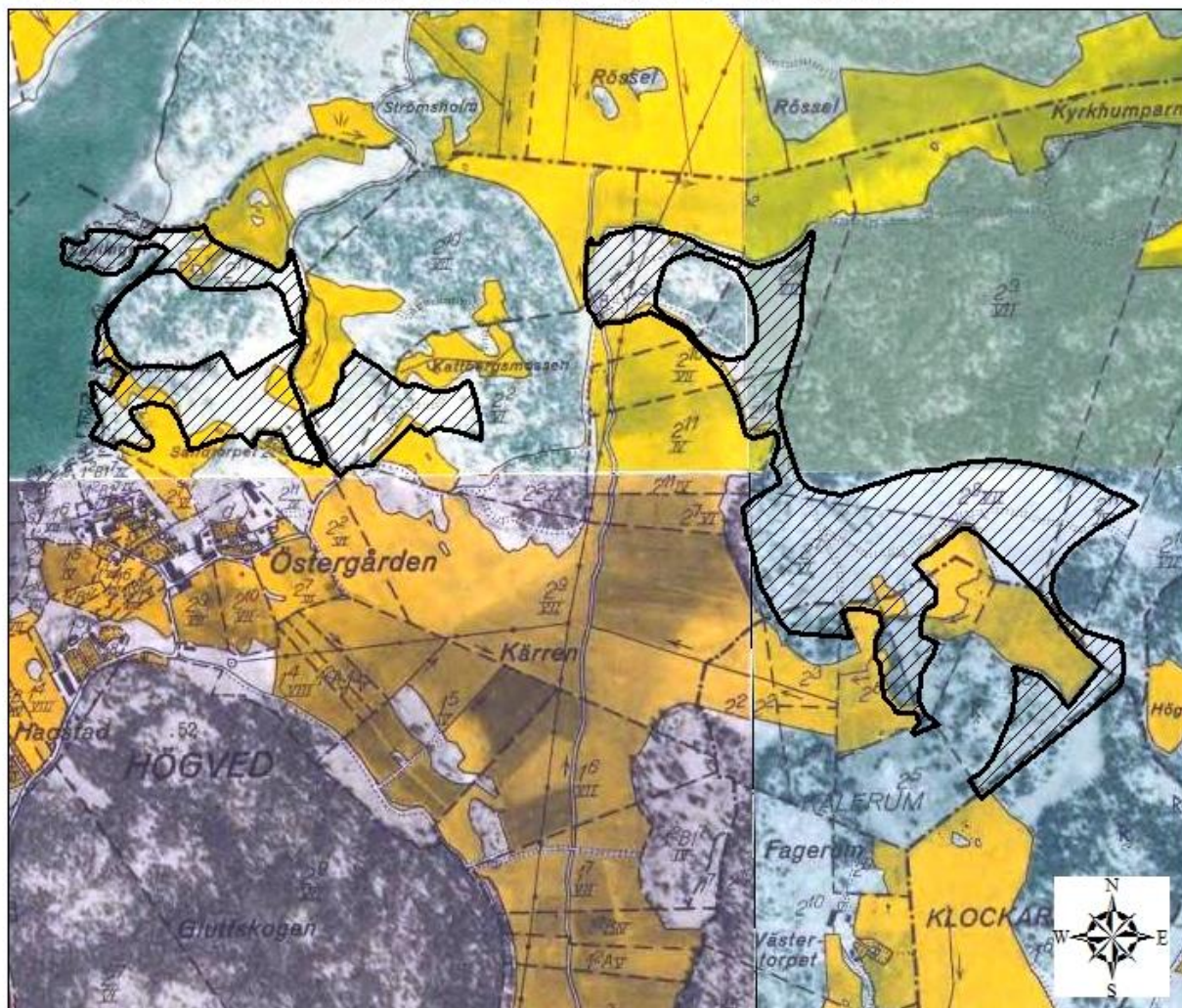
0 200 400 800  
Meters

-  Natura 2000-området
-  6270 Silikatgräsmarker 9,8 ha
-  Annan naturtyp

Flygfotot visar naturtypernas utbredning i området.



## Ekonomisk karta från 30- och 40-talet



©Naturvårdsverket och ©Lantmäteriet Geodatasamverkan

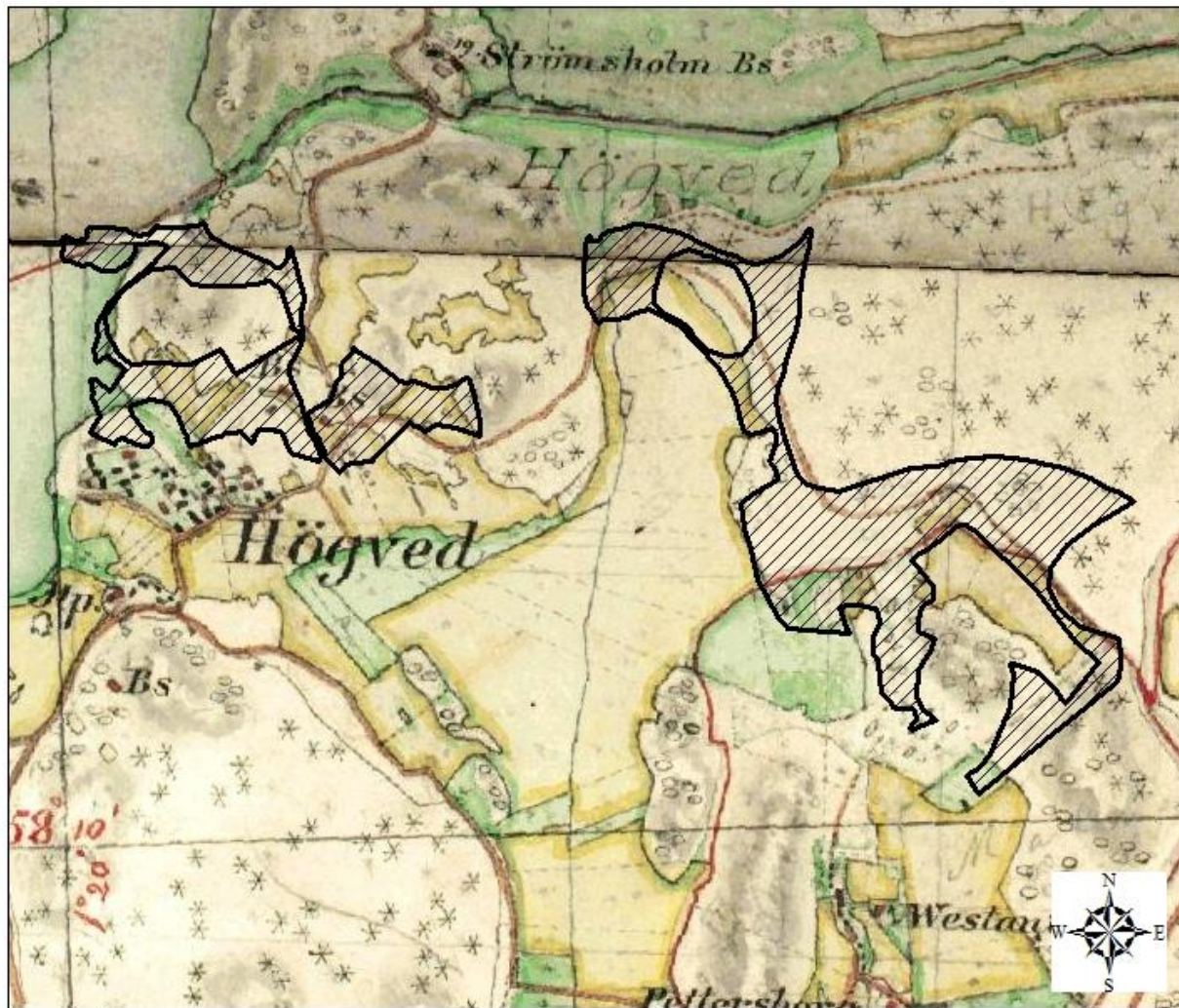
0 200 400 800  
Meters

 Natura 2000-området

Den ekonomiska kartan från 30- och 40-talet visar att området tidigare varit något mer öppet än vad det är i dagsläget.



## Häradskarta



©Naturvårdsverket och ©Lantmäteriet Geodatasamverkan

0 200 400 800  
Meters

 Natura 2000-området

Häradskartan, från slutet av 1800-talet, visar att området tidigare bestått av blandad skog.