



LÄNSSTYRELSEN
ÖSTERGÖTLAND



Foto: Petersborg aug 2014 © Länsstyrelsen Östergötland

Beverandeplan för Natura 2000-området Petersborg SE0230347



Natura 2000

Natura 2000 är ett ekologiskt nätverk av värdefulla naturområden inom EU. Syftet är att hejda utrotningen av djur och växter samt att hindra att deras livsmiljöer förstörs. Utpekandet av Natura 2000-områden bygger på krav som finns i EU:s fågeldirektiv och art- och habitatdirektiv. Alla medlemsländer ska peka ut områden dels för fåglar som anges i EU:s fågeldirektiv, dels för naturtyper och arter som anges i art- och habitatdirektivet. Genom utpekandet åtar sig länderna att bevara de utpekade värdena i områdena långsiktigt. Natura 2000-nätverket är en av hörnstenarna i EU:s arbete för att bevara biologisk mångfald. I fågeldirektivet och habitatdirektivet listas 170 naturtyper och cirka 900 växt- och djurarter som särskilt värdefulla. 90 av naturtyperna och drygt 100 av djur- och växtarterna i habitatdirektivets bilaga 1 och 2 finns i Sverige. Därtill häckar i vårt land regelbundet cirka 60 av de fåglar som listas i bilaga 1 i fågeldirektivet.

Bevarandeplaner

För varje Natura 2000-område ska Länsstyrelsen ta fram en beskrivning. Detta görs i särskilda bevarandeplaner, men beskrivningen kan också ingå i en skötselplan om området även är naturreservat. I planen finns en beskrivning av området med bevarandesyfte och bevarandemål för de naturtyper och arter som ska bevaras, och det ska framgå hur skyddet kan bidra till en gynnsam bevarandestatus för naturtyperna och arterna. Även bl.a. hot mot Natura 2000-området och behov av bevarandeåtgärder, t.ex. skydd eller skötsel, ska beskrivas. Bevarandeplanen underlättar förvaltningen av området och tillståndsprövningar enligt miljöbalken genom att den ger viktig information om området till bland annat markägare, myndigheter, exploatörer och naturvårdsförvaltare.

Bevarandeplanen utarbetas och fastställs av Länsstyrelsen, som även är ytterst ansvarig för att målsättningen med området uppfylls. Det gäller även för de bevarandeåtgärder och den naturvårdsskötsel som kan krävas för att bevara värdena, i den mån markägare eller andra brukare inte har möjligheten eller skyldigheten via andra lagar eller avtal att göra detta (till exempel miljöersättningar). Bevarandeplanen revideras när ny kunskap tillkommer eller när förutsättningar ändras - den är ett "levande dokument". Det gör det möjligt för alla att bidra med ny kunskap och synpunkter genom att kontakta Länsstyrelsen.

I bevarandeplanen redovisas gränser, naturtyper och arter enligt bästa tillgängliga kunskap. I de fall där ny kunskap har tillkommit, har Länsstyrelsen för avsikt att föreslå dessa ändringar till regeringen när nästa tillfälle ges. Framtida naturvårdsarbete kan komma att leda till ytterligare ny kunskap som i sin tur kan leda till behov av justeringar av Natura 2000-områdets gränser, naturtyper eller arter. Vid förvaltning och tillståndsprövning är det viktigt att utgå från de befintliga värdena, inte bara de regeringsgodkända, varför det är av vikt att bevarandeplanen redovisar dessa, även om de inte har hunnit bli regeringsgodkända ännu.

Bevarandeplanen är inte ett juridiskt bindande dokument. För formell reglering av t.ex. skydd eller skötsel kan andra beslut behövas, t.ex. skyddsbeslut för naturreservat. Reglerna enligt eventuella skyddsbeslut gäller parallellt med den tillståndsplikt som gäller i Natura 2000-områden.

Tillståndsplikt och samråd

För att inte skada naturvärden krävs tillstånd för verksamheter eller åtgärder som på ett betydande sätt kan påverka miljön eller utpekade arter i ett Natura 2000-område. Det kan även gälla åtgärder utanför Natura 2000-området, om de kan påverka miljön eller utpekade arter i området. Det är påverkan på de naturmiljöer och/eller arter som skyddas i området som är grunden för prövningen oavsett var källan till störningen ligger geografiskt. Detta regleras i miljöbalken (7 kap. 27-29§§). Tillståndskravet aktualiseras när en verksamhet eller åtgärd kan påverka miljön i ett Natura 2000-område på ett betydande sätt, d.v.s. när det finns risk för skada.

Då det kan vara svårt att avgöra vilka åtgärder som kan påverka naturvärdena i Natura 2000-området behöver man samråda med Länsstyrelsen före genomförandet. Vid skogsbruksåtgärder hålls dock samråd med Skogsstyrelsen istället. Mer information finns hos Länsstyrelsen, läs på webben eller kontakta en handläggare.

För verksamheter och åtgärder som direkt hänger samman med eller är nödvändiga för naturvårdsskötsel och naturvårdsförvaltning av ett Natura 2000-område, i syfte att långsiktigt bevara de naturtyper och/eller arter som skyddas, krävs inte tillstånd.

Innehållsförteckning

Området, Petersborg	5
6270 – Silikatgräsmark.....	9
9070 – Trädklädd betesmark	10
Dokumentation	11
Kartor.....	12



Bevarandeplan för Natura 2000 - området SE0230347 Petersborg

Kommun: Motala

Områdets totala areal: 4,7 hektar

Markägarförhållande: Kommunalt

Bevarandeplanen fastställd av Länsstyrelsen: 2016-12-19

Regeringsbeslut, historik:

Regeringen föreslår att området är av gemenskapsintresse (pSCI): 2002-01-01

Fastställts som ett område av gemenskapsintresse (SCI): 2005-01-01

Regeringen förklarar området som ett särskilt bevarandeområde (SAC): 2011-03-01

Naturtyper och arter som ska bevaras i området:

6270 – Silikatgräsmarker

9070 – Trädklädd betesmark

Området

Bevarandesyfte

Det överordnade bevarandesyftet för Natura 2000-nätverket är att bidra till bevarandet av biologisk mångfald genom att bibehålla eller återskapa gynnsam bevarandestatus för de naturtyper och arter som omfattas av EU:s fågeldirektiv eller art- och habitatdirektiv. För det enskilda Natura 2000-området är det överordnade syftet att bevara eller återställa ett gynnsamt tillstånd för de naturtyper eller arter som förekommer i området.

Prioriterade bevarandevärden:

Syftet med Natura 2000-området Petersborg är att bevara och vidareutveckla naturvärden knutna till samtliga ingående naturtyper enligt art- och habitatdirektivet. Särskild prioritet i bevarandearbetet har silikatgräsmarken (6270) och den trädklädda betesmarken (9070).

Motivering:

Silikatgräsmarken är artrik med flertalet rödlistade arter i form av bl.a. växter och fjärilar. Den trädklädda betesmarken är prioriterad främst för att den hotade arten trumgräshoppans spridningsområde ligger inom naturtypen, men även för att det finns potentiella jätteträd i området.

Prioriterade åtgärder:

De prioriterade bevarandeåtgärderna i Petersborg är en fortsatt hävd, röjning av igenväxning och bevarandeåtgärder som gynnar trumgräshoppans fortlevnad.

Beskrivning av området

Petersborg består av en betesmark belägen ett par kilometer norr om Motala stad. Betesmarken är relativt öppen, men ekar står spridda i hela området, även om de flesta är placerade i norra delen och ett mer trädklätt parti av betesmarken. Exempel på andra trädslag i området är ask (*Fraxinus excelsior*, rödlistekategori EN), björk, hägg, tall, rönn och körsbär. Bland buskar är nyponrosor vanligast, men det förekommer även enar, hassel och slån.

Den hävdgynnade floran är artrik med inslag av den rödlistade ÅGP-arten sen fältgentiana (*Gentianella capensis*, EN). Blåsuga, bockrot, gullviva, kattfot, prästkrage, smörboll, solvända och svinrot är vanliga i betesmarken. I övrigt förekommer bl.a. klasefibbla (*Crepis praemorsa*, NT), ormrot, skallror, sommarfibbla (*Leontodon hispidus*, NT) och ängsvädd. Insektslivet är troligen också rikt i betesmarken, bl.a. har ÅGP-arten trumgräshoppa hittats här (*Psophus stridulus*, EN). Det finns även flertalet rödlistade svampar i området (för fullständig lista på rödlistade arter i området se bilaga 1 sida 18).

Områdets bevarandemål

Naturtypsspecifika bevarandemål preciseras under respektive naturtyp.

Vad kan påverka området negativt

Naturtypsspecifika hotbilder preciseras under respektive naturtyp.

Gemensamt för de olika naturtyperna i området:

- En felaktig skötsel på grund av ändrad markanvändning, t.ex. markexploatering i området eller i angränsande områden eller nedläggning av jordbruk.
- Minskat eller upphört bete leder på sikt till igenväxning av buskar och träd och utarmning av den hävdgynnade floran och faunan.
- All typ av markberedning och plantering av skogsträd som tall och gran kan skada den hävdgynnade floran.

Länsstyrelsen Östergötland

- Körning av tyngre fordon, t.ex. virkesutkörning från intilliggande skog, kan skada för området, viktiga markförhållanden, samt leda till förändrad hydrologi. Detta kan i sin tur påverka de botaniska värdena negativt, främst för störningskänsliga rödlistade arter.
- Tillskottsutfodring och vinterbete ger en indirekt näringstillfördel till marken och missgynnar den konkurrenssvaga floran som följd.
- Alltför kraftig röjning av buskar och träd så att organismer som är beroende av dessa strukturer missgynnas.
- Läckage av bekämpningsmedel och gödsel från omkringliggande åkermark med övergödning och utarmning av floran som följd.
- Spridning av gödsel, kalk, dikning eller insådd av främmande arter i betesmarken.
- Användning av avmaskningsmedel som innehåller avermectin är negativt för den dynglevande insektsfaunan.
- Försämring av livsmiljöerna för trumgräshoppan.

Områdets bevarandeåtgärder

Art- eller naturtypsspecifika åtgärder preciseras under respektive naturtyp.

Tabell 1: En generell sammanställning av bevarandeåtgärder omnämnda i den aktuella bevarandeplanen.

Bevarandeåtgärd	När	Var	Prioritet
Bete	Årligen	Hela Natura 2000-området	1
Röjning av igenväxning	Vid behov	Hela Natura 2000-området	1
Habitatförbättrande åtgärden för trumgräshoppan	Inom 5 år, därefter vid behov	I solexponerade lägen i Natura 2000-området	1
Inventering av trumgräshoppa	Senast 2020	Beröra delar	1
Inventering av naturvärden	Inom 5-10 år	Skogen väster om Natura 2000-området	2
Inventering av potentiellt utbredningsområde för trumgräshoppa	Inom 5-10 år	Området norr om vägen	2
Säkerställande av trädkontinuitet	Inom 10-15 år	Trädklädd betesmark (9070)	2

Reglering av skydd och skötsel:

Odlingslandskapet i Petersborg har ett visst skydd mot skadlig markanvändning genom lagstiftning. Enligt 12 kap. 8 § MB är brukaren skyldig att ta hänsyn till natur- och kulturvärden vid all markanvändning i jordbruket. De allmänna hänsynsreglerna i 2 kap. MB förtydligas i Jordbruksverkets föreskrifter (SJVFS 1999:119) om hänsyn till natur- och kulturvärden i jordbruket. Enligt förordningen (1998:915) om miljöhänsyn i jordbruket får jordbruksmark tas ur produktion först efter anmälan till länsstyrelsen, som då har möjlighet att förbjuda en ändrad markanvändning.

Odlingslandskapspräglade delar av området kan komma att skötas med medel från EU:s miljöstödsprogram. Miljöstödsreglerna ändras regelbundet och kan i vissa fall ha krav som står i motsättning till Natura 2000-kraven. Natura 2000-naturtyperna måste dock skötas i syfte att målen med Natura 2000-området uppnås.

Länsstyrelsen Östergötland

Betesmarkerna i Petersborg ingår till drygt 95 % i miljöersättningsansökan för ny stödperiod fr.o.m. 2015, varför skydd och skötsel kommer att vara reglerad i tillräcklig omfattning. Endast en liten del i nordväst och längs den västra gränsen ligger utanför miljöersättningen.

De värdefulla träden som finns i området erhåller dock inte fullt skydd via miljöersättning. I och med att området är skyddat som Natura 2000-område krävs samråd med Länsstyrelsen vid avverkningar och röjningar som kan påverka värdena negativt, även t.ex. vid huggningar av enskilda, värdefulla träd eller vid bortförsl av död ved. Vid samråd som rör huggningar och röjningar tas kontakt med den förvaltare på Länsstyrelsen som är kontaktperson för Petersborg. Eftersom inget direkt hot mot trädvärdena verkar föreligga i dagsläget gör Länsstyrelsen bedömningen att ingen ytterligare reglering krävs för att skydda trädvärdena. Om detta inte räcker i framtiden kan skydd ges i form av t.ex. bildande av biotopskyddsområde, naturvårdsavtal eller annan överenskommelse.

Bevarandeåtgärder:

För att betesmarkernas naturvärden ska bevaras behöver de vara väl hävdade årligen så att ingen skadlig förnaansamling bildas, eftersom det missgynnar de småväxta, konkurrenssvaga arterna och försvårar frögroning. Det är värdefullt om hävden planeras så att området erbjuder blommande växter under hela säsongen. Detta för att ha en kontinuerlig källa av nektar- och pollentillgång för markernas insektsfauna. Hela området behöver inte ha blommande flora hela säsongen, utan kan flytta runt i tid och rum, genom att t.ex. ha betespåsläpp vid olika tidpunkter för olika fållor och/eller ha ett rotationsbete mellan fållor. Igenväxning och/eller slyppslag bör hållas efter kontinuerligt genom röjning.

Buskar av olika slag, främst blommande arter, är viktiga att spara, så länge som de inte täcker stora ytor och bildar stora snår eller täcker fornlämningar (undantag gäller för buskar som hör till fornlämningen, exempelvis syrenbuskar). Mindre snår ger skydd, bo- och födosöksplatser för många djur och underlättar för lövträd, bl.a. ek, att gro och växa till sig utan att bli avbetad.

Åtgärder som görs för att gynna trumgräshoppans ska utföras i solexponerade lägen. Exempel på åtgärder som kan utföras i hela eller delar av Petersborg Natura 2000-område som gynnar trumgräshoppans är: frilägga sand/jordblottor, bränning och röjning av igenväxningsvegetation. Ett visst inslag av träd och buskar ska finnas kvar i betesmarken eftersom arten ofta använder dessa som övernattningsplatser och de ger skydd mot vind. Framför allt får gärna buskar norr (som skydd mot kalla nordanvindar) och sydväst (den dominerande vindriktningen) om trumgräshoppans utbredningsområde (se karta för utbredningsområde på sidan 15). Ett senare betespåsläpp skulle vara att föredra för att gynna trumgräshoppans fortleverne, då dess ägg kläcks i månadsskiftet maj-juni. Det är viktigt att ett årligt bete fortsätter för att hålla nere igenväxningsvegetation. Dock får inte betestrycket vara alltför högt, eller för mycket betesdjur, då man sett att i vissa lokaler har djuren trampat ihjäl nymfer och honor.

Den närmaste kända lokalen (platsen) av den hotade trumgräshoppans återfinns i ett Natura 2000-område (Soldatängen Motala) med omgivning 1-1,5 km från Petersborg. För att trumgräshoppans ska ha möjlighet överleva på lång sikt behöver arten expandera och sprida sig i området. För att det ska kunna ske behöver den nuvarande populationen växa samt att omgivande betesmarker hyser rätt habitat (livsmiljö) och det behöver även fortsättningsvis finnas öppna miljöer (speciellt gräsmarker) i jordbrukslandskapet.

Trumgräshoppans fynden är främst gjorda i norra delen av området, ett av dem precis söder om vägen. Med anledning av detta borde området precis norr om vägen utredas för att eventuellt kunna utöka trumgräshoppans utbredningsområde. Området är en sydsluttning som tidigare varit öppen och med ett restaureringsstöd skulle området kunna återställas till en miljö som trumgräshoppans skulle trivas i, hagmark.

Länsstyrelsen Östergötland

Skogen väster om Natura 2000-området är en gammal betesmark. Här finns flertalen gamla ekar och hagmarksgrannar kvar, om än trängda av igenväxning. Botten- och fältvegetationen är relativt artrik. Området bör utredas för om det på sikt skulle kunna utvecklas till trädklädd betesmark. Om utredningen skulle visa att det finns tillräckligt med naturvärden i området skulle markägaren kunna ansöka om restaureringsstöd för marken.

Bevarandestatus och bevarandetillstånd

Bevarandestatus beskriver läget för naturtyperna i landet som helhet, medan bevarandetillståndet beskriver aktuellt läge inom Natura-området.

Tabell 2: Naturtypsareal och förekomst av Natura 2000-arter (ej fåglar) inom Natura 2000-området. *) = Prioriterad art eller naturtyp i EU:s Natura2000-bevarandearbete. Prioriteringen kan skilja sig från prioriteringen i det specifika området.

Naturtyp/art	Hektar/Förekomst	Bevarandetillstånd	Sida
6270 - *Silikatgräsmarker	3,8	Gynnsamt	9
9070 - Trädklädd betesmark	0,9	Tillfredsställande	10

Uppföljning

Länsstyrelsen ansvarar för att uppföljning av bevarandemål genomförs. Uppföljningen ska ske enligt de manualer för skyddade områden som har tagits fram av Naturvårdsverket. Mätbara mål, så kallade målindikatorer, ska registreras i databasen SkötselDOS. Dessa målindikatorer följs sedan upp. Målsättningen är att kunna se om de bevarandemål som satts upp i bevarandeplaner och skötselplaner uppfylls, att skötseln fungerar och att Natura 2000-naturtyperna och arterna har gynnsamt tillstånd.

Trumgräshoppan omfattas av ett nationellt åtgärdsprogram för hotade arter (ÅGP). Trumgräshoppan övervakas i dagsläget regelbundet av Länsstyrelsen på tolv lokaler (platser) i länet. Utöver detta görs även kortare uppföljningar efter projekt eller riktade åtgärder/insatser.

Uppföljning av skötseln, som är en viktig del i bevarandemålen, kan eventuellt komma att kontrolleras via den ordinarie kontrollverksamheten för miljöersättningsåtaganden, men bör även följas upp för länets samtliga områden med hävdbehov genom regelbundna analyser för att se vilka områden som ingår i jordbruksblock med miljöersättning.

6270 - Silikatgräsmark

Arealen 3,8 ha är fastställd i regeringsbeslut

Beskrivning

Naturtypen silikatgräsmarker består av öppna betesmarker med högst 30 % krontäckning av träd och buskar. Fältskiktet är artrikt och har ett stort inslag av hävdgynnade arter som trivs på kalkfattig och näringsfattig mark. Artrikedomen är uppkommen ur en lång period av hävd och naturtypen är beroende av en fortsatt beteshävd. Vegetationens sammansättning varierar beroende på underlag och geografisk belägenhet.

Silikatgräsmarkerna kan vara mycket örtrika och kan ibland hysa ovanliga växter. Örtrikedomen gör dem viktiga för många insekter, inte minst fjärilar och bin. Naturtypen kan uppträda i olika skepnader beroende på bland annat fuktighet och klimat.

Bevarandemål

Arealen av silikatgräsmarker (6270), i Natura 2000-området Petersborg, ska vara minst 3,8 hektar. Regelbunden hävd ska prägla naturtypen. Ingen näringstillförsel, inklusive tillskottsutfodring av betesdjur, ska förekomma, och den som eventuellt finns ska minska för att på sikt helt försvinna. Ingen skadlig ansamling av förna ska finnas i området efter vegetationsperiodens slut. Träd och buskar ska utgöra enstaka till måttligt inslag och mindre ytor med blottad mark är ett positivt inslag. Artsammansättningen i fält- och bottenskiktet ska vara naturlig/karakteristisk för naturtypen, t.ex. fältgentiana, kattfot, ögontröst och slätterfibbla. Utöver en artrik flora ska silikatgräsmarkerna även bevara en artrik fauna, där främst flertalet fjärilar ska kunna fortleva. Artsammansättningen och näringstillgången ska vara naturlig.

Vad kan påverka negativt

I dagsläget finns inga ytterligare negativa naturtypsspecifika påverkansfaktorer utöver den generella hotbilden på sidan 5.

Bevarandeåtgärder

Åtgärderna som behövs för att det ska finnas goda förutsättningar för naturtypen inom Petersborg preciseras under rubriken Områdets bevarandeåtgärder på sidan 6.

Bevarandestatus och bevarandetillstånd

Mindre jordbruksföretag slås ihop eller läggs ned och urbaniseringen fortsätter vilket gör att mindre eller svårbrukade marker som ofta huser den största mångfalden tas ur bruk och växer eller planteras igen med skog. Eftersom gräsmarker minskar i utbredning har också flertalet av gräsmarksnaturtyperna och deras typiska arter en fortgående negativ utveckling. Ett stort antal typiska kärlväxter med höga naturvärden förekommer i silikatgräsmarkerna som historiskt troligen har brukats som slätteräng. För naturtypen silikatgräsmarker (6270) är förekomstarealen i boreal region (både inom och utanför Natura 2000-områden) idag 126 000 hektar och bevarandestatusen är dålig. För att uppnå en gynnsam bevarandestatus i samma område har ArtDatabanken (2013) uppskattat att det behövs 380 000 hektar av naturtypen.

Naturtypen (6270) i Natura 2000-området hävdas genom bete och ingår nästan helt i miljöersättningen (2015), det finns även ett artrikt fältskikt. Skötseln är generell god med ett gott betestryck. Bevarandetillståndet anses därför som gynnsamt.

9070 - Trädklädd betesmark

Arealen 0,9 ha är fastställd i regeringsbeslut

Beskrivning

Trädklädda betesmarker är en naturtyp som kan delas in i två undergrupper: hagmarker med ett glest trädskikt av främst ek eller björk; samt betad skog där barrträd ofta är dominerande. Den trädklädda betesmarken som finns i Petersborg tillhör undergruppen ekhagar.

Enligt naturtypens definition ska krontäckningen vara minst 30 % och max 75 % och en lång trädkontinuitet med inslag av gamla träd är viktigt. Bete förekommer normalt i naturtypen och det kan även finnas en historia av slätterhävd, som i Petersborg. Vidkroniga träd som växt upp i öppet solbelyst läge, måste även fortsättningsvis ha ljus och värme för att inte konkurreras ut. Många av de organismer som lever på dessa träd, t.ex. lavar och insekter, minskar vid ökad beskuggning. Den gynnsamma bevarandestatusen bör knytas an till de ekologiska krav som de, för naturtypen, karakteristiska arterna har, så att de kan finnas kvar eller öka i antal. Till trädklädda betesmarker är en mängd arter från olika organismgrupper knutna, främst kärlväxter, svampar, lavar och insekter. Det är viktigt med rekrytering av nya potentiella jätteträd. Äldre och/eller grova träd ska alltid lämnas kvar. Kontinuerligt tillskott av död ved är en förutsättning för många vedlevande svampar och insekter.

Bevarandemål

Arealen trädklädd betesmark (9070) ska vara minst 0,9 hektar i Natura 2000-området Petersborg. Området ska präglas av bete eller slätter och bibehålla och utveckla den hävdgynnade floran. Småskaliga naturliga processer, som t.ex. trädens föryngring, åldrande, avdöende, samt omkullfallna träd och luckbildning ska påverka dynamik och struktur. Förekomsten av gamla träd ska vara tämligen allmän och föryngringen av nya efterträdare ska säkerställas. Nyrekryteringen av träd behöver dock inte ske över hela ytan samtidigt, utan enstaka träd under hävd. Trädskiktet ska vara olikåldrigt och flerskiktat. Krontäckningen är relativt gles och inte högre än att merparten av träden är solbelysta större delen av dagen och den hävdgynnade floran inte missgynnas. Död ved förekommer till gagn för vedlevande organismer. Arter som är knutna till de gamla träden eller den döda veden ska fortleva och på lång sikt helst öka i populationsstorlek och utbredning. Ingen skadlig förnaansamling ska finnas i slutet av vegetationsperioden. Igenväxning ska inte förekomma.

Vad kan påverka negativt

Faktorer som kan påverka naturtypen negativt utöver den generella hotbilden på sidan 5:

- Alltför kraftig röjning av buskar och träd så att organismer som är beroende av dessa strukturer missgynnas.
- Bristande träd- och buskföryngring hotar på sikt kontinuiteten av dessa strukturer i naturtypen.
- Avverkningar, annat än i naturvårdssyfte.
- Ökat graninslag i lövbärande hagmarker.
- Bortförel av död ved påverkar vedlevande organismer negativt.

Bevarandeåtgärder

Åtgärderna som behövs för att det ska finnas goda förutsättningar för naturtypen inom Petersborg preciseras under rubriken Områdets bevarandeåtgärder på sidan 6.

Bevarandestatus och bevarandetillstånd

Arealen av naturtyperna som hör till de äldre typerna av fodermarker, d.v.s. ängar och betesmarker, har minskat drastiskt under de senaste 100-150 åren. Bevarandestatusen för nästan alla naturtyper som präglas av

Länsstyrelsen Östergötland

hävd är negativ eftersom rationaliseringen av jordbruket fortsätter. Mindre jordbruksföretag slås ihop eller läggs ned och urbaniseringen fortsätter vilket gör att mindre eller svårbrukade marker som ofta hyser den största mångfalden tas ur bruk och växer eller planteras igen med skog. För naturtypen trädklädd betesmark (9070) är förekomsten i boreal region (både inom och utanför Natura 2000-områden) 67 600 hektar i Sverige. För att uppnå gynnsam bevarandestatus i samma område behövs uppskattningsvis 300 000 hektar trädklädd betesmark. Bevarandestatusen för naturtypen bedöms vara dålig i Sverige och går mot att bli ännu sämre.

Bevarandetillståndet för naturtypen (9070) i Petersborg anses vara tillfredsställande. Området av trädklädd betesmark ingår helt i miljöersättningen (2015). Betetrycket är gott och skötseln är god. Dock måste kontinuiteten av träden säkerställas för att bevarandetillståndet ska anses vara gynnsamt.

Kartor

Kartor som visar områdets läge, yttergränser, naturtypernas utbredning, trumgräshoppans utbredningsområde, samt äldre ekonomiska kartor finns sist i planen.

Dokumentation

Webbsidor/databaser:

Artportalen, <https://www.artportalen.se>, (2016-11-25).

Länsstyrelsen Östergötland, <http://www.lansstyrelsen.se/ostergotland>, (2016-11-25).

Naturvårdsverket, <http://www.naturvardsverket.se/>, (2016-11-25).

Skyddad natur, <http://skyddadnatur.naturvardsverket.se/>, (2016-11-25).

Ängs- och betesmarksinventeringen (TUVVA), <http://www.jordbruksverket.se/> (2016-11-25).

Dokument:

Naturvårdsverkets vägledningsdokument för habitat och ArtDatabankens vägledning för arter.

Wenche Eide (red.), Arter och naturtyper i habitatdirektivet - bevarandestatus i Sverige 2013, ArtDatabanken SLU, Uppsala, 2014.

Bevarandeplan för Petersborg Natura 2000-område, fastställd 2005-08-15.

Bilagor:

Bilaga 1, Sammanfattande lista på rödlistade arter i området.

Topografisk karta



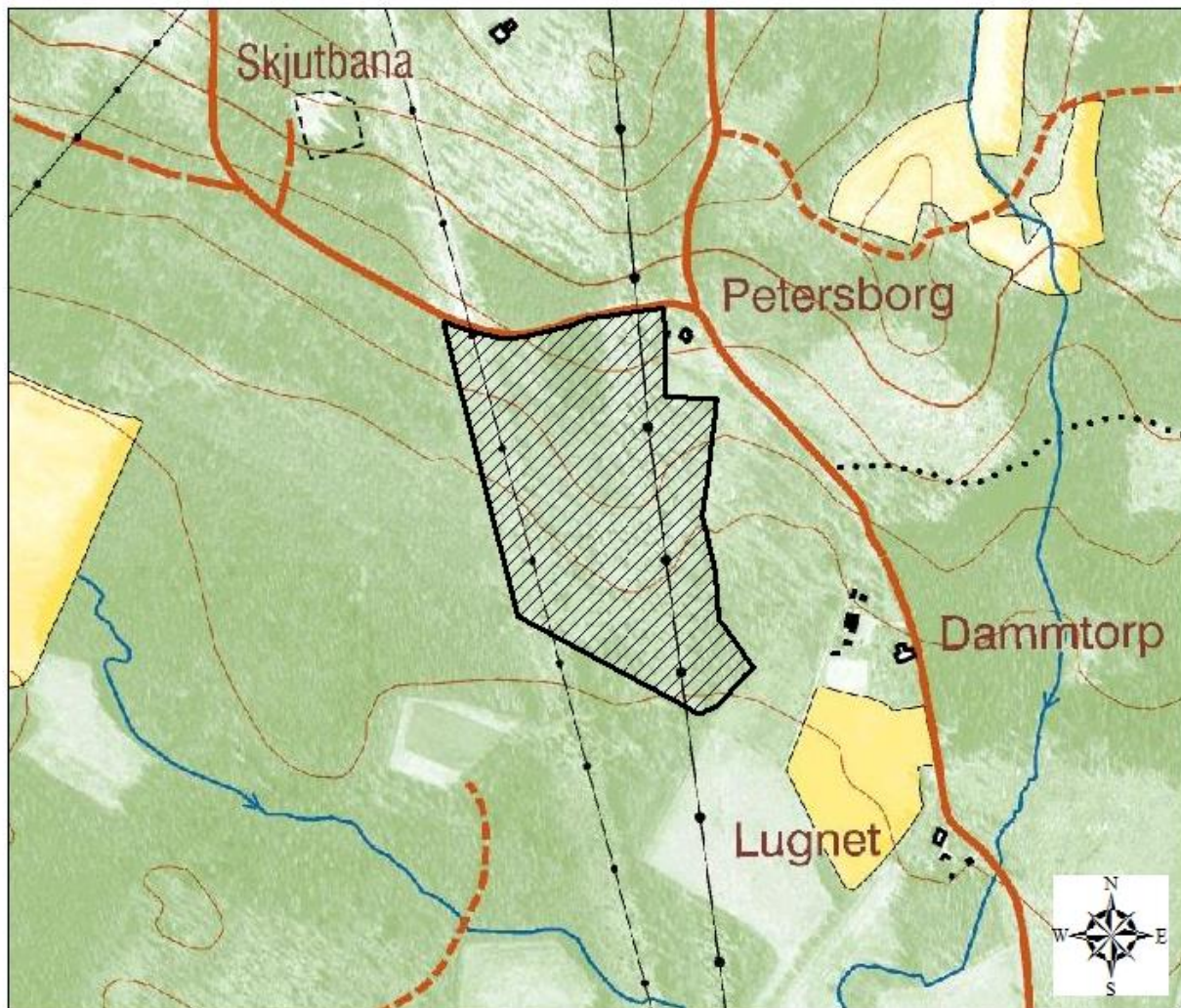
©Naturvårdsverket och ©Lantmäteriet Geodatasamverkan

0 1 2 4
Kilometers

 Natura 2000-området


Översiktskarta som visar att Natura 2000-området Petersborg ligger strax norr om Motala.

Ekonomisk karta



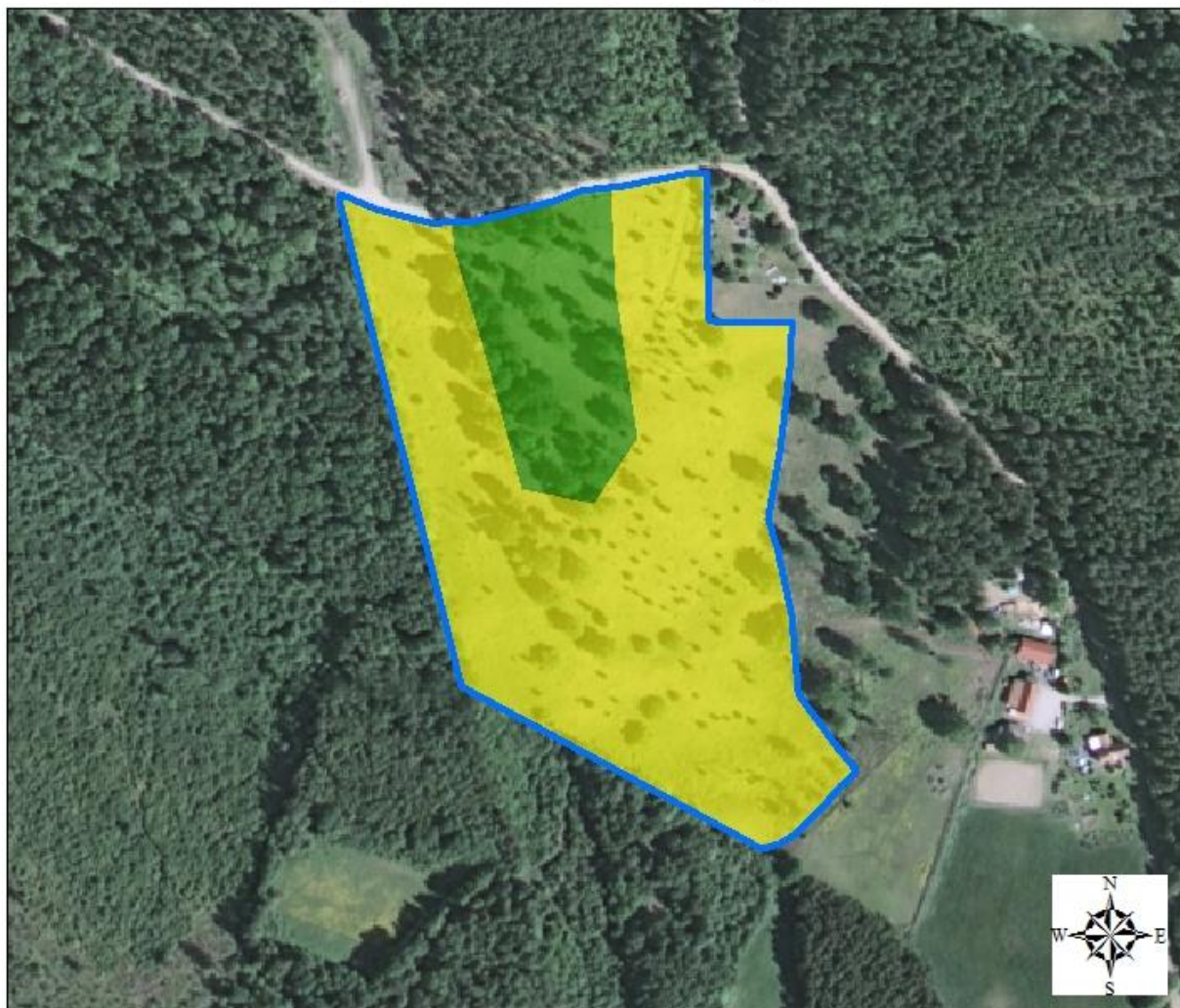
©Naturvårdsverket och ©Lantmäteriet Geodatasamverkan

0 100 200 400
Meters

 Natura 2000-området




Fastighetskartan visar yttergränserna för området.

Natura 2000-områdets avgränsningar och N2000-naturtypernas utbredning



©Naturvårdsverket och ©Lantmäteriet Geodatasamverkan

0 50 100 200
Meters

	Natura 2000-området	
	6270 Silikatgräsmarker	3,8 ha
	9070 Trädklädd betesmark	0,9 ha




Flygbilden visar naturtypernas utbredning i området.

Utbredningsområde för Trumgräshoppan



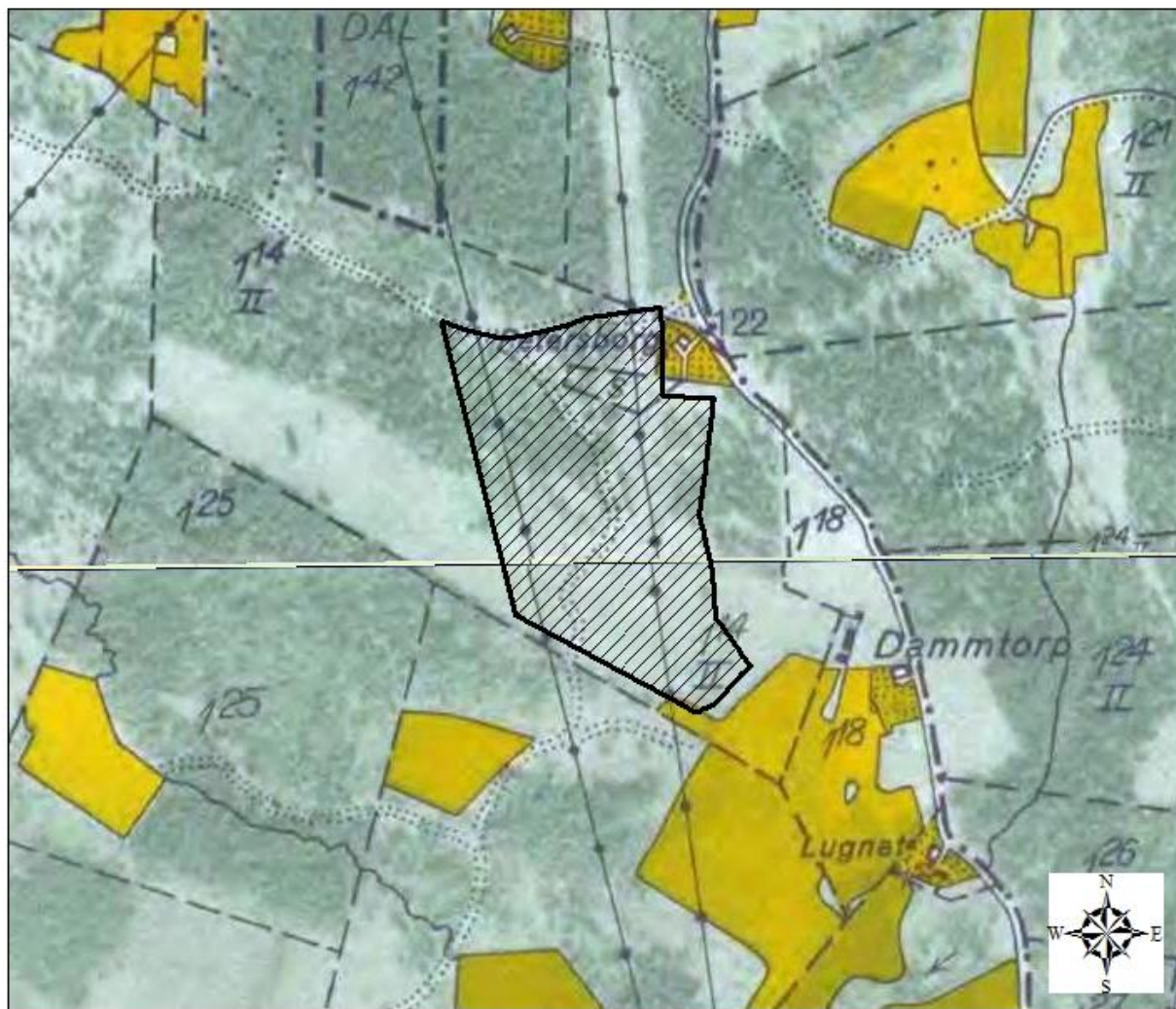
©Naturvårdsverket och ©Lantmäteriet Geodatasamverkan

0 50 100 200
Meters

-  Natura 2000-området
-  Fyndplatser Trumgräshoppa
-  Spridningsområde Trumgräshoppa

Rapporterade fyndplatser av trumgräshoppan och dess utbredningsområde i Petersborg.

Ekonomisk karta från 30- och 40-talet



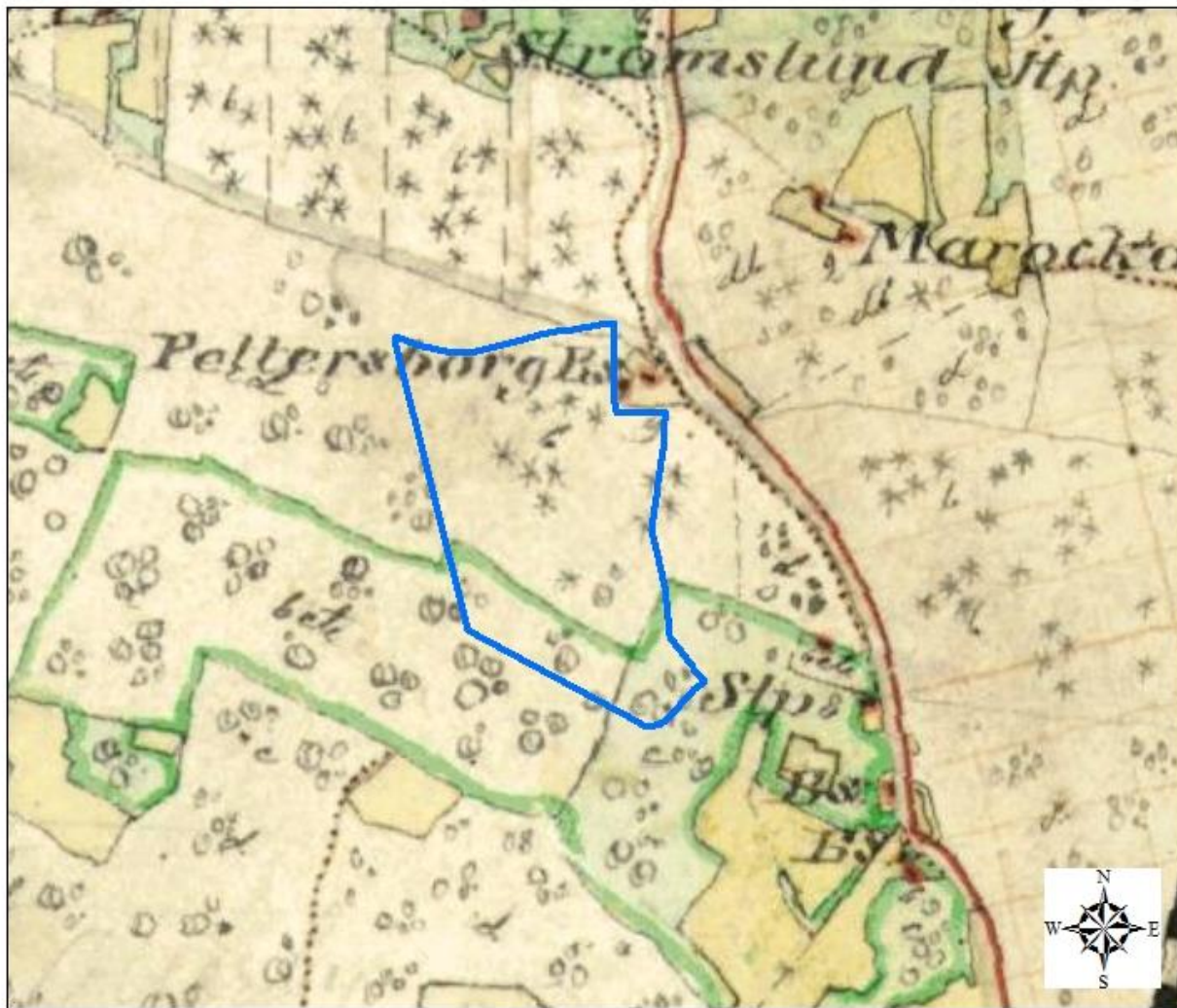
©Naturvårdsverket och ©Lantmäteriet Geodatasamverkan

0 100 200 400
Meters

 Natura 2000-området


Den ekonomiska kartan från 30- och 40-talet visar att området varit mer trädbeklätt.

Häradskarta



©Naturvårdsverket och ©Lantmäteriet Geodatasamverkan

0 100 200 400
Meters

 Natura 2000-området

Häradskartan, från slutet av 1800-talet, visar på ett trädbeklätt område med slätteräng i söder.

Länsstyrelsen Östergötland

Tabell 3: Sammanfattande lista med rödlistade arter som noterats mellan 1991-2015. Rödlistekategori: NT = Nära hotad, VU = Sårbar, EN = Starkt hotad.

Svenskt namn	Latinskt namn	Organismgrupp	Rödlistekategori
Sexfläckig bastardsvärmare	<i>Zygaena filipendulae</i>	Fjärilar	NT
Svävdagsvärmare	<i>Hemaris tityus</i>	Fjärilar	NT
Trumgräshoppa	<i>Psophus stridulus</i>	Hopprätvingar	EN
Ask	<i>Fraxinus excelsior</i>	Kärlväxter	EN
Backklöver	<i>Trifolium montanum</i>	Kärlväxter	NT
Sen fältgentiana	<i>Gentianella campestris</i>	Kärlväxter	EN
Månårsbräken	<i>Botrychium lunaria</i>	Kärlväxter	NT
Sommarfibbla	<i>Leontodon hispidus</i>	Kärlväxter	NT
Tidig fältgentiana	<i>Gentianella campestris ssp suecica</i>	Kärlväxter	EN
Dadelvaxskivling	<i>Hygrocybe spadicea</i>	Storsvampar	VU
Purpurbrun jordtunga	<i>Microglossum atropurpureum</i>	Storsvampar	VU
Scharlakansvaxskivling	<i>Hygrocybe punicea</i>	Storsvampar	NT
Trubbfingersvamp	<i>Clavulinopsis cinereoides</i>	Storsvampar	VU
Vridfingersvamp	<i>Clavaria amoenoides</i>	Storsvampar	VU