



LÄNSSTYRELSEN  
ÖSTERGÖTLAND



Foto: Fagerhult juni 2013, © Henry Stahre

# **B**evarandeplan för Natura 2000-området Fagerhult SE0230344



## Natura 2000

Natura 2000 är ett ekologiskt nätverk av värdefulla naturområden inom EU. Syftet är att hejda utrotningen av djur och växter samt att hindra att deras livsmiljöer förstörs. Utpekandet av Natura 2000-områden bygger på krav som finns i EU:s fågeldirektiv och art- och habitatdirektiv. Alla medlemsländer ska peka ut områden dels för fåglar som anges i EU:s fågeldirektiv, dels för naturtyper och arter som anges i art- och habitatdirektivet. Genom utpekandet åtar sig länderna att bevara de utpekade värdena i områdena långsiktigt. Natura 2000-nätverket är en av hörnstenarna i EU:s arbete för att bevara biologisk mångfald. I fågeldirektivet och habitatdirektivet listas 170 naturtyper och cirka 900 växt- och djurarter som särskilt värdefulla. 90 av naturtyperna och drygt 100 av djur- och växtarterna i habitatdirektivets bilaga 1 och 2 finns i Sverige. Därtill häckar i vårt land regelbundet cirka 60 av de fåglar som listas i bilaga 1 i fågeldirektivet.

## Bevarandeplaner

För varje Natura 2000-område ska Länsstyrelsen ta fram en beskrivning. Detta görs i särskilda bevarandeplaner, men beskrivningen kan också ingå i en skötselplan om området även är naturreservat. I planen finns en beskrivning av området med bevarandesyfte och bevarandemål för de naturtyper och arter som ska bevaras, och det ska framgå hur skyddet kan bidra till en gynnsam bevarandestatus för naturtyperna och arterna. Även bl.a. hot mot Natura 2000-området och behov av bevarandeåtgärder, t.ex. skydd eller skötsel, ska beskrivas. Bevarandeplanen underlättar förvaltningen av området och tillståndsprövningar enligt miljöbalken genom att den ger viktig information om området till bland annat markägare, myndigheter, exploatörer och naturvårdsförvaltare.

Bevarandeplanen utarbetas och fastställs av Länsstyrelsen, som även är ytterst ansvarig för att målsättningen med området uppfylls. Det gäller även för de bevarandeåtgärder och den naturvårdsskötsel som kan krävas för att bevara värdena, i den mån markägare eller andra brukare inte har möjligheten eller skyldigheten via andra lagar eller avtal att göra detta (till exempel miljöersättningar). Bevarandeplanen revideras när ny kunskap tillkommer eller när förutsättningar ändras - den är ett "levande dokument". Det gör det möjligt för alla att bidra med ny kunskap och synpunkter genom att kontakta Länsstyrelsen.

I bevarandeplanen redovisas gränser, naturtyper och arter enligt bästa tillgängliga kunskap. I de fall där ny kunskap har tillkommit, har Länsstyrelsen för avsikt att föreslå dessa ändringar till regeringen när nästa tillfälle ges. Framtida naturvårdsarbete kan komma att leda till ytterligare ny kunskap som i sin tur kan leda till behov av justeringar av Natura 2000-områdets gränser, naturtyper eller arter. Vid förvaltning och tillståndsprövning är det viktigt att utgå från de befintliga värdena, inte bara de regeringsgodkända, varför det är av vikt att bevarandeplanen redovisar dessa, även om de inte har hunnit bli regeringsgodkända ännu.

Bevarandeplanen är inte ett juridiskt bindande dokument. För formell reglering av t.ex. skydd eller skötsel kan andra beslut behövas, t.ex. skyddsbeslut för naturreservat. Reglerna enligt eventuella skyddsbeslut gäller parallellt med den tillståndsplikt som gäller i Natura 2000-områden.

## Tillståndsplikt och samråd

För att inte skada naturvärden krävs tillstånd för verksamheter eller åtgärder som på ett betydande sätt kan påverka miljön eller utpekade arter i ett Natura 2000-område. Det kan även gälla åtgärder utanför Natura 2000-området, om de kan påverka miljön eller utpekade arter i området. Det är påverkan på de naturmiljöer och/eller arter som skyddas i området som är grunden för prövningen oavsett var källan till störningen ligger geografiskt. Detta regleras i miljöbalken (7 kap. 27-29§§). Tillståndskravet aktualiseras när en verksamhet eller åtgärd kan påverka miljön i ett Natura 2000-område på ett betydande sätt, d.v.s. när det finns risk för skada.

Då det kan vara svårt att avgöra vilka åtgärder som kan påverka naturvärdena i Natura 2000-området behöver man samråda med Länsstyrelsen före genomförandet. Vid skogsbruksåtgärder hålls dock samråd med Skogsstyrelsen istället. Mer information finns hos Länsstyrelsen, läs på webben eller kontakta en handläggare.

För verksamheter och åtgärder som direkt hänger samman med eller är nödvändiga för naturvårdsskötsel och naturvårdsförvaltning av ett Natura 2000-område, i syfte att långsiktigt bevara de naturtyper och/eller arter som skyddas, krävs inte tillstånd.

## Innehållsförteckning

Området, Fagerhult.....	5
6270 – Silikatgräsmarker .....	8
6510 – Slätterängar i låglandet.....	9
Dokumentation .....	10
Kartor.....	11

Länsstyrelsen Östergötland



LÄNSSTYRELSEN  
ÖSTERGÖTLAND

## Bevarandeplan för Natura 2000 - området SE0230344 Fagerhult

Kommun: Ydre

Områdets totala areal: 25,0 hektar

Markägareförhållande: Privat

Bevarandeplanen fastställd av Länsstyrelsen: 2016-12-19

Regeringsbeslut, historik:

Regeringen föreslår att området är av gemenskapsintresse (pSCI): 2002-01-01

Fastställts som ett område av gemenskapsintresse (SCI): 2005-01-01

Regeringen förklarar området som ett särskilt bevarandeområde (SAC): 2011-03-01

Naturtyper och arter som ska bevaras i området:

6270 – Silikatgräsmarker

6510 – Slätterängar i låglandet

## Området

---

### Bevarandesyfte

Det överordnade bevarandesyftet för Natura 2000-nätverket är att bidra till bevarandet av biologisk mångfald genom att bibehålla eller återskapa gynnsam bevarandestatus för de naturtyper och arter som omfattas av EU:s fågeldirektiv eller art- och habitatdirektiv. För det enskilda Natura 2000-området är det överordnade syftet att bevara eller återställa ett gynnsamt tillstånd för de naturtyper eller arter som förekommer i området.

### Prioriterade bevarandevärden:

Syftet med Natura 2000-området Fagerhult är att bevara och vidareutveckla naturvärden knutna till samtliga ingående naturtyper enligt art- och habitatdirektivet. Särskild prioritet i bevarandearbetet har både silikatgräsmarkerna (6270) och slätterängar i låglandet (6510).

### Motivering:

Både silikatgräsmarkerna (6270) och slätterängarna (6510) är prioriterade då de har ett artrikt fåltskikt, vilket i sin tur leder till att insektlevet också är rikt.

### Prioriterade åtgärder:

De prioriterade bevarandeåtgärderna i Fagerhult är en fortsatt hävd, antingen genom bete eller genom slätter, och röjning av igenväxningsvegetation.

### Beskrivning av området

Fagerhult ligger cirka fyra kilometer väster om Asby i Ydre kommun. Landskapet är varierande med åkrar och betesmarker främst nära gårdar och byar och däremellan breder skogen ut sig. Runt Fagerhult finns flera artrika betesmarker och även några slätterängar.

Betesmarkerna är varierande med till större delen frisk mark, men det förekommer även torra och fuktiga partier. Även träd- och buskskiktet är varierande med arter som vildapel, ask (*Fraxinus excelsior*, rödlistekategori EN), björk, gran, hassel, körsbär, asp, rönn, oxel, säl, lind, alm, lönn, nypon och en. Denna variation ger förutsättningar för ett rikt växt- och djurliv. Här växer t.ex. knägräs, kattfot, slättergubbe (*Arnica montana*, VU), solvända, nattviol, smörboll, stagg, jungfrulin, svinrot, ormrot, klasefibbla (*Crepis pramorsa*, NT), blåsuga, ängsvädd och gullviva. Den stora andelen slättergynnade växter kommer sig troligen av att delar av betesmarkerna tidigare har varit slätteräng, vilket man kan se på häradskartan från slutet av 1800-talet (se sida 16).

Även slätterängarna har en rik flora, där svinrot utmärker sig särskilt väl. Andra växter på ängarna är smörboll, gullviva, ängsbrämma, brudbröd, ängsskallra, prästkrage, nattviol och brudborste. Ängarna är överlag öppna, men det finns ändå inslag av körsbär, lönn, björk, asp, ek, hassel, oxel, nypon, rönn, säl, tall och vildapel.

I området finns flertalet rödlistade fjärilsarter, bl.a. smalsprötd bastardsvärmare (*Zygaena osterodensis*, NT), bredbrämrad bastardsvärmare (*Zygaena lonicerae*, NT) och mindre bastardsvärmare (*Zygaena viciae*, NT).

I betesmarkerna och ängarna finns flera spår av människans slit genom tiderna, som fossila åkrar, stenmurar, trädgårdsgårdar och rösen. I början av 1900-talet hittades ett par stenyxor (RAÄ-nummer Asby 198:1) vid dikning på gården, vilket tyder på att området har varit bebott under en mycket lång tid och har en lång historia av hävd. Det finns även lämning av ett torp (Asby 196:1) i området.

### Områdets bevarandemål

Naturtypsspecifika bevarandemål preciseras under respektive naturtyp.



## Vad kan påverka området negativt

Naturtypsspecifika hotbilder preciseras under respektive naturtyp.

Gemensamt för de olika naturtyperna i området:

- Minskad eller utebliven hävd.
- Utebliven röjning av igenväxningsvegetation leder på sikt till igenväxning av buskar och träd och utarmning av den hävdgynnade floran och faunan.
- Skötsel som avlägsnar småbiotoper, kantzoner och mosaikmiljöer och skapar skarpa gränser mellan olika markslag påverkar området negativt.
- Spridning av gödsel i området påverkar floran negativt.
- Tillskottsutfodring av betesdjuren ger indirekt näringstillförsel till marken och missgynnar den hävdgynnade floran.
- Användning av avmaskningsmedel som innehåller avermectin är negativ för den dynglevande insektsfaunan.
- Markexploatering och annan markanvändningsförändring i objektet eller i angränsande områden, exempelvis skogsplantering, dikning och täktverksamhet.

## Områdets bevarandeåtgärder

Art- eller naturtypsspecifika åtgärder preciseras under respektive naturtyp.

Tabell 1: En generell sammanställning av bevarandeåtgärder omnämnda i den aktuella bevarandeplanen.

<b>Bevarandeåtgärd</b>	<b>När</b>	<b>Var</b>	<b>Prioritet</b>
Bete	Årligen	Silikatgräsmarker (6270) och icke-naturtypsklassade områden	1
Slätter, höbärgning	Årligen	Slätterängar i låglandet (6510)	1
Efterbete	Årligen	Slätterängar i låglandet (6510)	1
Röjning av igenväxning	Vid behov	Hela Natura 2000-området	1
Röjning av igenväxning på forn- och kulturlämningar	Vid behov	Forn- och kulturlämningar	2

### **Reglering av skydd och skötsel:**

Odlingslandskapet i Fagerhult har ett visst skydd mot skadlig markanvändning genom lagstiftning. Enligt 12 kap. 8 § MB är brukaren skyldig att ta hänsyn till natur- och kulturvärden vid all markanvändning i jordbruket. De allmänna hänsynsreglerna i 2 kap. MB förtydligas i Jordbruksverkets föreskrifter (SJVFS 1999:119) om hänsyn till natur- och kulturvärden i jordbruket. Enligt förordningen (1998:915) om miljöhänsyn i jordbruket får jordbruksmark tas ur produktion först efter anmälan till Länsstyrelsen, som då har möjlighet att förbjuda en ändrad markanvändning.

Odlingslandskapspräglade delar av området sköts med medel från EU:s miljöstöd och kan komma att göra det även i framtiden. Miljöstödsreglerna ändras regelbundet och kan i vissa fall ha krav som står i motsättning till Natura 2000-kraven. Natura 2000-naturtyperna måste dock skötas i syfte att målen med Natura 2000-området uppnås. Fagerhult ingår till ca 50 % i miljöersättningsansökan (särskild skötsel, finns mark som sökts allmän skötsel på) för ny stödperiod fr.o.m. 2015, varför skydd och skötsel för ingående områden kommer att

Länsstyrelsen Östergötland

vara reglerad i tillräcklig omfattning. Delar av silikatgräsmarkerna samt icke-naturtypsklassad mark ligger utanför ansökan om särskild skötsel år 2016.

I och med att området är skyddat som Natura 2000-område krävs samråd med Länsstyrelsen vid avverkningar och röjningar som kan påverka värdena negativt, även t.ex. vid huggningar av enstaka värdefulla träd eller bortförsl av grov död ved. Vid samråd som rör huggningar och röjningar tas kontakt med den förvaltare på Länsstyrelsen som är kontaktperson för Fagerhult.

### **Bevarandeåtgärder:**

För att betesmarkernas naturvärden ska bevaras behöver de vara väl hävdade årligen så att ingen skadlig förnaansamling bildas, eftersom det missgynnar de småväxta arterna och försvårar frögroning. Det är värdefullt om hävden planeras så att området erbjuder blommande växter under hela säsongen. Detta för att ha en kontinuerlig källa av nektar- och pollentillgång för markernas insektsfauna. Hela området behöver inte ha blommande flora hela säsongen, utan kan flytta runt i tid och rum, genom att t.ex. ha betespåsläpp vid olika tidpunkter för olika fallor och/eller ha ett rotationsbete mellan fallor. Igenväxning och/eller slyuppslag bör hållas efter kontinuerligt genom röjning.

Buskar av olika slag, främst blommande och bärande arter, är viktiga att spara, så länge som de inte täcker stora ytor och bildar stora snår. Mindre snår ger skydd, bo- och födosöksplatser för många djur.

Då det inkommit information om att de mindre slätterängarna inte slättras uppmanas markägaren att kontakta länsstyrelsen för en överenskommelse så att slättern fortsätts. Om slättern upphör kommer den värdefulla slätterfloran att försvinna.

### **Bevarandestatus och bevarandetillstånd**

Bevarandestatus beskriver läget för naturtyperna i landet som helhet, medan bevarandetillståndet beskriver aktuellt läge inom Natura 2000-området.

Tabell 2: Naturtypsareal och förekomst av Natura 2000-arter (ej fåglar) inom Natura 2000-området. \*) = Prioriterad art eller naturtyp i EU:s Natura2000-bevarandearbete. Prioriteringen kan skilja sig från prioriteringen i det specifika området.

<b>Naturtyp/art</b>	<b>Hektar/Förekomst</b>	<b>Bevarandetillstånd</b>	<b>Sida</b>
6270 - *Silikatgräsmarker	19,7	Tillfredsställande	8
6510 - Slätterängar i låglandet	1,9	Otillfredsställande	9

### **Uppföljning**

Länsstyrelsen ansvarar för att uppföljning av bevarandemål genomförs. Uppföljningen ska ske enligt de manualer för skyddade områden som har tagits fram av Naturvårdsverket. Mätbara mål, så kallade målandikatorer, ska registreras i databasen SkötselDOS. Dessa målandikatorer följs sedan upp. Målsättningen är att kunna se om de bevarandemål som satts upp i bevarandeplaner och skötselplaner uppfylls, att skötseln fungerar och att Natura 2000-naturtyperna och arterna har gynnsamt tillstånd.

Uppföljning av skötseln, som är en viktig del i bevarandemålen, kan eventuellt komma att kontrolleras via den ordinarie kontrollverksamheten för miljöersättningsåtaganden, men bör även följas upp för länets samtliga områden med hävdbehov genom regelbundna analyser för att se vilka områden som ingår i jordbruksblock med miljöersättning.

## 6270 - Silikatgräsmarker

---

*Arealen 19,7 ha är fastställd i regeringsbeslut*

### Beskrivning

Naturtypen silikatgräsmarker består av öppna betesmarker med högst 30 % krontäckning av träd och buskar. Fältskiktet är artrikt och har ett stort inslag av hävdgynnade arter som trivs på kalkfattig och näringsfattig mark. Artrikedomen är uppkommen ur en lång period av hävd och naturtypen är beroende av en fortsatt beteshävd. Vegetationens sammansättning varierar beroende på underlag och geografisk belägenhet.

Silikatgräsmarkerna kan vara mycket örtrika och kan ibland hysa ovanliga växter. Örtrikedomen gör dem viktiga för många insekter, inte minst fjärilar och bin. Naturtypen kan uppträda i olika skepnader beroende på bland annat fuktighet och klimat.

### Bevarandemål

Arealen av silikatgräsmarker (6270) i Natura 2000-området ska vara minst 19,7 hektar. Regelbunden hävd ska prägla naturtypen. Ingen näringstillförsel, inklusive tillskottsutfodring av betesdjur, ska förekomma, och den som eventuellt finns ska minska för att på sikt helt försvinna. Ingen skadlig ansamling av förna ska finnas i området efter vegetationsperiodens slut. Träd och buskar ska utgöra enstaka till måttligt inslag och mindre ytor med blottad mark är ett positivt inslag. Artsammansättningen i fält- och bottenskiktet ska vara naturlig/karakteristisk för naturtypen, t.ex. fältgentiana, kattfot, ögontröst och slätterfibbla. Utöver en artrik flora ska silikatgräsmarkerna även bevara en artrik fauna, där främst flertalet fjärilar ska kunna fortleva. Artsammansättningen och näringstillgången ska vara naturlig. Igenväxningsvegetation ska inte förekomma.

### Vad kan påverka negativt

I dagsläget finns inga ytterligare negativa naturtypsspecifika påverkansfaktorer utöver den generella hotbilden på sidan 6.

### Bevarandeåtgärder

Åtgärderna som behövs för att det ska finnas goda förutsättningar för naturtypen inom Fagerhult preciseras under rubriken Områdets bevarandeåtgärder på sidan 6.

### Bevarandestatus och bevarandetillstånd

Mindre jordbruksföretag slås ihop eller läggs ned och urbaniseringen fortsätter vilket gör att mindre eller svårbrukade marker som ofta hyser den största mångfalden tas ur bruk och växer eller planteras igen med skog. Eftersom gräsmarker minskar i utbredning har också flertalet av gräsmarksnaturtyperna och deras typiska arter en fortgående negativ utveckling. Ett stort antal typiska kärlväxter med höga naturvärden förekommer i silikatgräsmarkerna som historiskt troligen har brukats som slätteräng. För naturtypen silikatgräsmarker (6270) är förekomstarealen i boreal region (både inom och utanför Natura 2000-områden) idag 126 000 hektar och bevarandestatusen är dålig. För att uppnå en gynnsam bevarandestatus i samma område har ArtDatabanken (2013) uppskattat att det behövs 380 000 hektar silikatgräsmark.

Naturtypen (6270) i Natura 2000-området hävdas genom bete och ingår till knappt 70 % i miljöersättningen (2015), det finns även ett artrikt fältskikt. Skötseln är generell god med ett gott betetryck och endast begränsade ytor med igenväxningskaraktär. Bevarandetillståndet anses därför som till större delen tillfredställande, men mindre delar har ett sämre tillstånd.



## 6510 - Slätterängar i låglandet

---

Arealen 1,9 ha är fastställd i regeringsbeslut

### Beskrivning

Denna naturtyp utgörs av öppna slätterängar på torra till friska marker. Slåttern gynnar en stor arttäthet och artrikedom genom att den årliga slåstringen hindrar enskilda storvuxna arter från att ta överhanden i vegetationstäcket. Naturtypen består av öppna betesmarker med högst 30 % krontäckning av träd och buskar.

Att hö bärgas och näring därigenom förs bort från marken bidrar ytterligare till större artrikedom bland kärlväxterna. Blomrika slättermarker har mycket stor betydelse för många organismer som är knutna till odlingslandskapet, inte minst för slättergynnade kärlväxter och många insekter, i synnerhet fjärilar och vildbin. Dagens mycket små arealer artrika slättermarker är förmodligen en starkt bidragande orsak till att många fjärilar minskat katastrofalt.

### Bevarandemål

Arealen av (6510) ska vara minst 1,9 hektar, i Fagerhult. Regelbunden slätter för hand eller motormanuellt ska prägla gräsmarken. Träd och buskar ska utgöra måttligt inslag. Det ska finnas typiska arter inom grupperna kärlväxter, t.ex. slättergubbe och slätterfibbla, och insekter, t.ex. mindre bastardsvärmare och ängsmetallvinge, ska förekomma i sådan omfattning att dessa kan fortleva långsiktigt i området. Artsammansättningen och näringsstillgången ska vara naturlig. Ingen igenväxningsvegetation ska förekomma.

### Vad kan påverka negativt

Faktorer som kan påverka naturtypen negativt utöver den generella hotbilden på sidan 6:

- Utebliven höbärgning leder till förnaansamling med utarmning av den hävdgynnade floran och faunan som följd.
- Årlig slätter vid fel tidpunkt, till exempel för tidigt på säsongen när växterna ännu inte hinner sätta frö, leder med tiden till utarmning av den hävdgynnade floran och faunan. Svagt eller uteblivet efterbete under år med god återväxt efter slåttern kan leda till skadlig förnaansamling.

### Bevarandeåtgärder

Naturtypsspecifika bevarandeåtgärder som behövs utöver de generella på sidan 6:

Slätterängar i låglandet (6510) ska fortsätta skötas med en traditionell ängsskötsel. Den behöver fagning, årlig slätter, höbärgning och efterbete. Slåttern bör ske efter blomning så att växterna hinner föröka sig.

### Bevarandestatus och bevarandetillstånd

Bevarandestatusen för nästan alla gräsmarker är negativ eftersom rationaliseringen av jordbruket fortsätter. Mindre jordbruksföretag slås ihop eller läggs ned och urbaniseringen fortsätter vilket gör att mindre eller svårbrukade marker som ofta hyser den största mångfalden tas ur bruk och växer eller planteras igen med skog. Uppskattningsvis finns det, i boreal region (både inom och utanför Natura 2000-områden) 2100 hektar slätterängar i låglandet, för att uppnå en gynnsam bevarandestatus i samma område behövs uppskattningsvis 50 500 hektar slätteräng. Naturtypen (6510) minskar förekomstarealen i boreal region och tillståndet är dåligt.

Naturtypen (6510) ligger helt inom miljöersättningen (2015) med särskild skötsel. Skötseln är relativt bra idag, samt fältskiktet är artrikt. De mindre slätterägarna slåstringas inte, enligt markägare, utan hävdas genom bete. Dock behövs slåttern för att bevarandetillståndet ska fortsätta vara bra. Bevarandetillståndet får därför anses som otillfredsställande.

## Kartor

---

Kartor som visar områdets läge, yttergränser, naturtypernas utbredning, fornlämningar, samt äldre ekonomiska kartor finns sist i planen.

## Dokumentation

---

### **Webbsidor/databaser:**

Artportalen, <https://www.artportalen.se>, (2016-12-15).

Länsstyrelsen Östergötland, <http://www.lansstyrelsen.se/ostergotland>, (2016-12-15).

Naturvårdsverket, <http://www.naturvardsverket.se/>, (2016-12-15).

Skyddad natur, <http://skyddadnatur.naturvardsverket.se/>, (2016-12-15).

Ängs- och betesmarksinventeringen (TUVVA), <http://www.jordbruksverket.se/> (2016-12-15).

Riksantikvarieämbetets fornlämningsregister (RAÄ-id Asby 196:1, 198:1), [http://www.fmis.raa.se/cocoon/fo  
rnsok/search.html](http://www.fmis.raa.se/cocoon/fo<br/>rnsok/search.html), (2016-12-15).

### **Dokument:**

Naturvårdsverkets vägledningsdokument för habitat och ArtDatabankens vägledningar för arter.

Wenche Eide (red.), Arter och naturtyper i habitatdirektivet - bevarandestatus i Sverige 2013, ArtDatabanken SLU, Uppsala, 2014.

Bevarandeplan för Fagerhult Natura 2000-område, fastställd 2006-01-09.

## Topografisk karta



©Naturvårdsverket och ©Lantmäteriet Geodatasamverkan

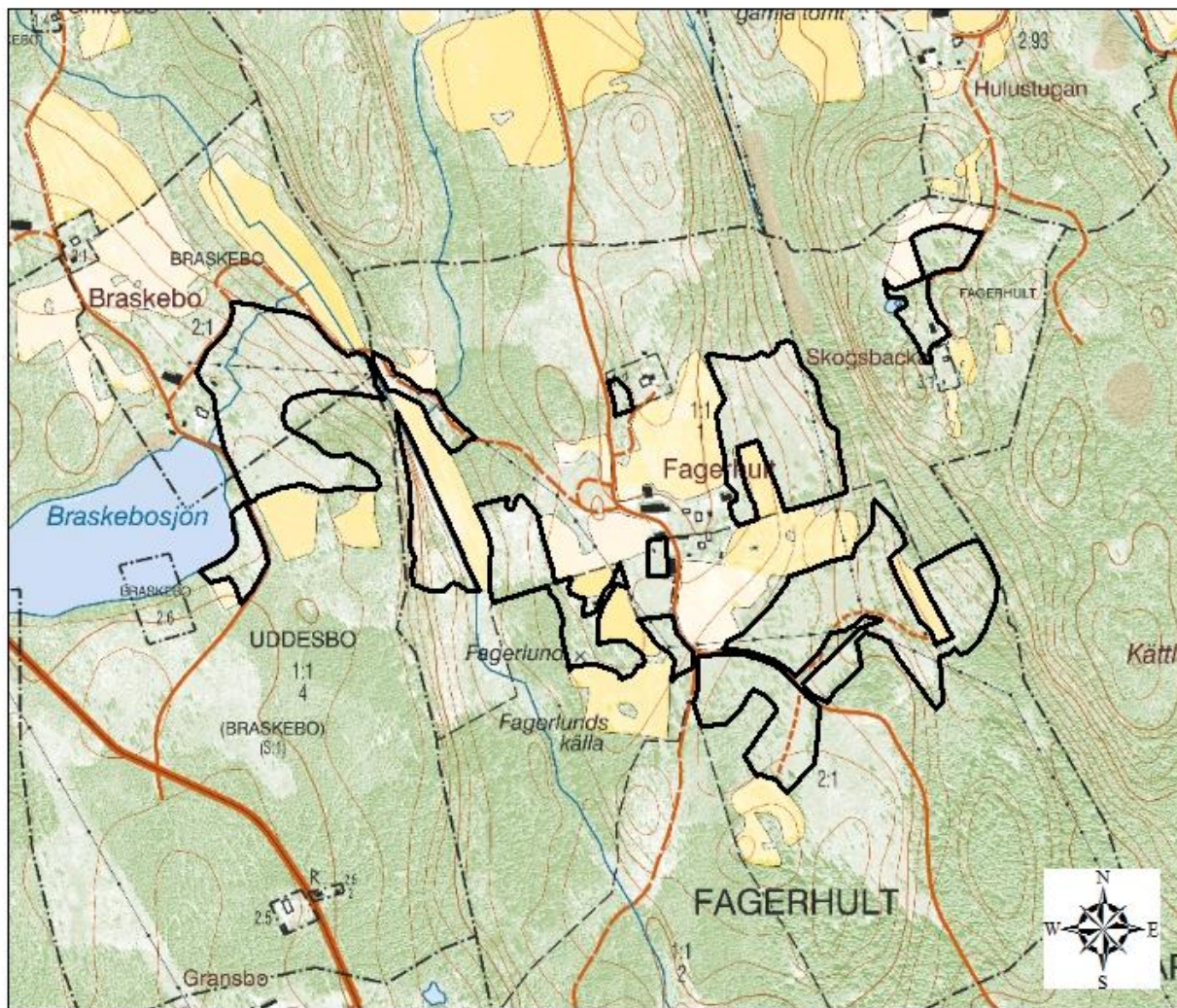
0 4 8 16  
Kilometers

 Natura 2000-området

Översigtskartan visar att Natura 2000-området Fagerhult ligger sydöst om Tranås.



## Ekonomisk karta



©Naturvårdsverket och ©Lantmäteriet Geodatasamverkan

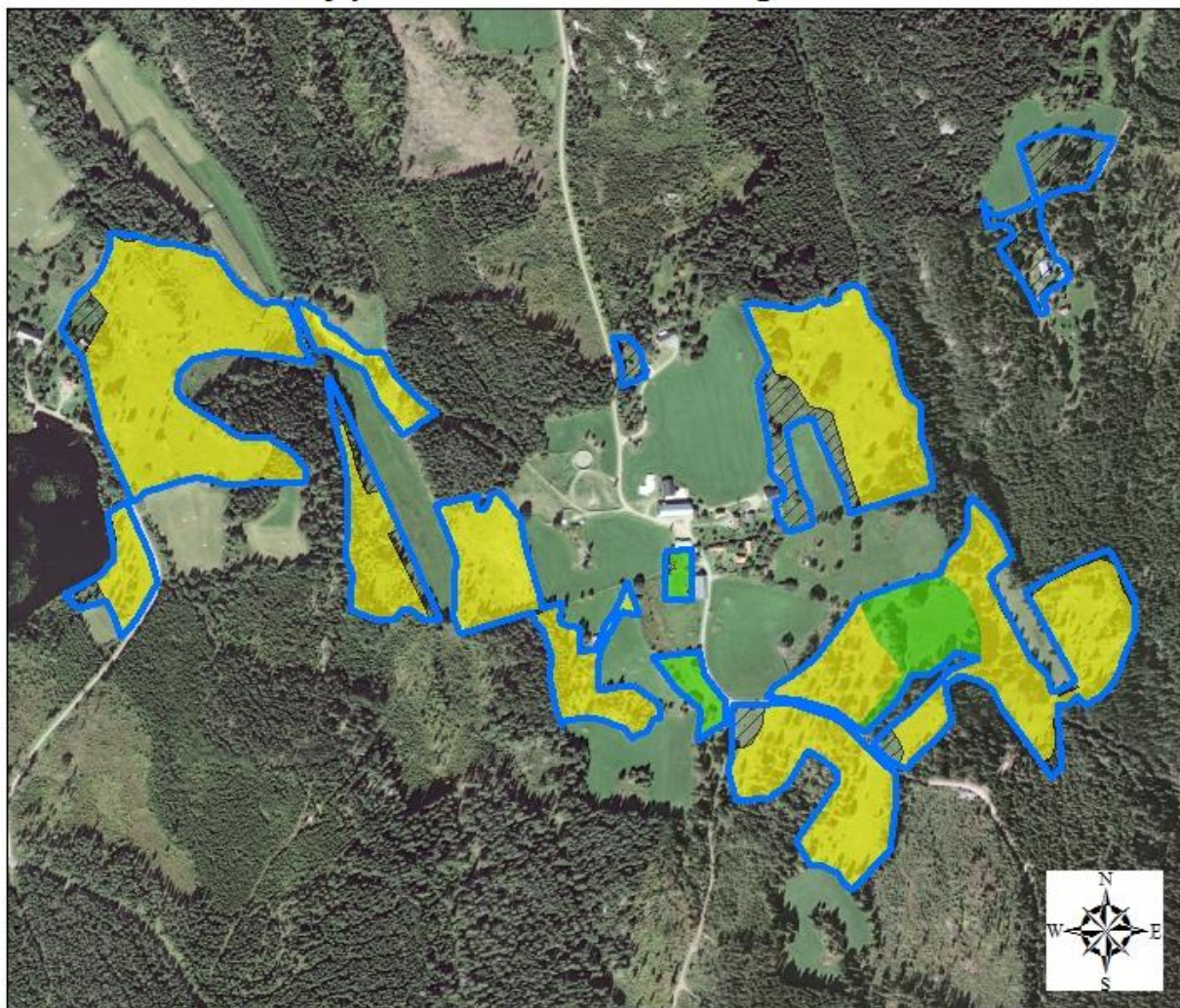
0 225 450 900 Meters

 Natura 2000-området

Fastighetskartan visar yttergränserna för Natura 2000-området.







## Natura 2000-områdets avgränsningar och N2000-naturtypernas utbredning



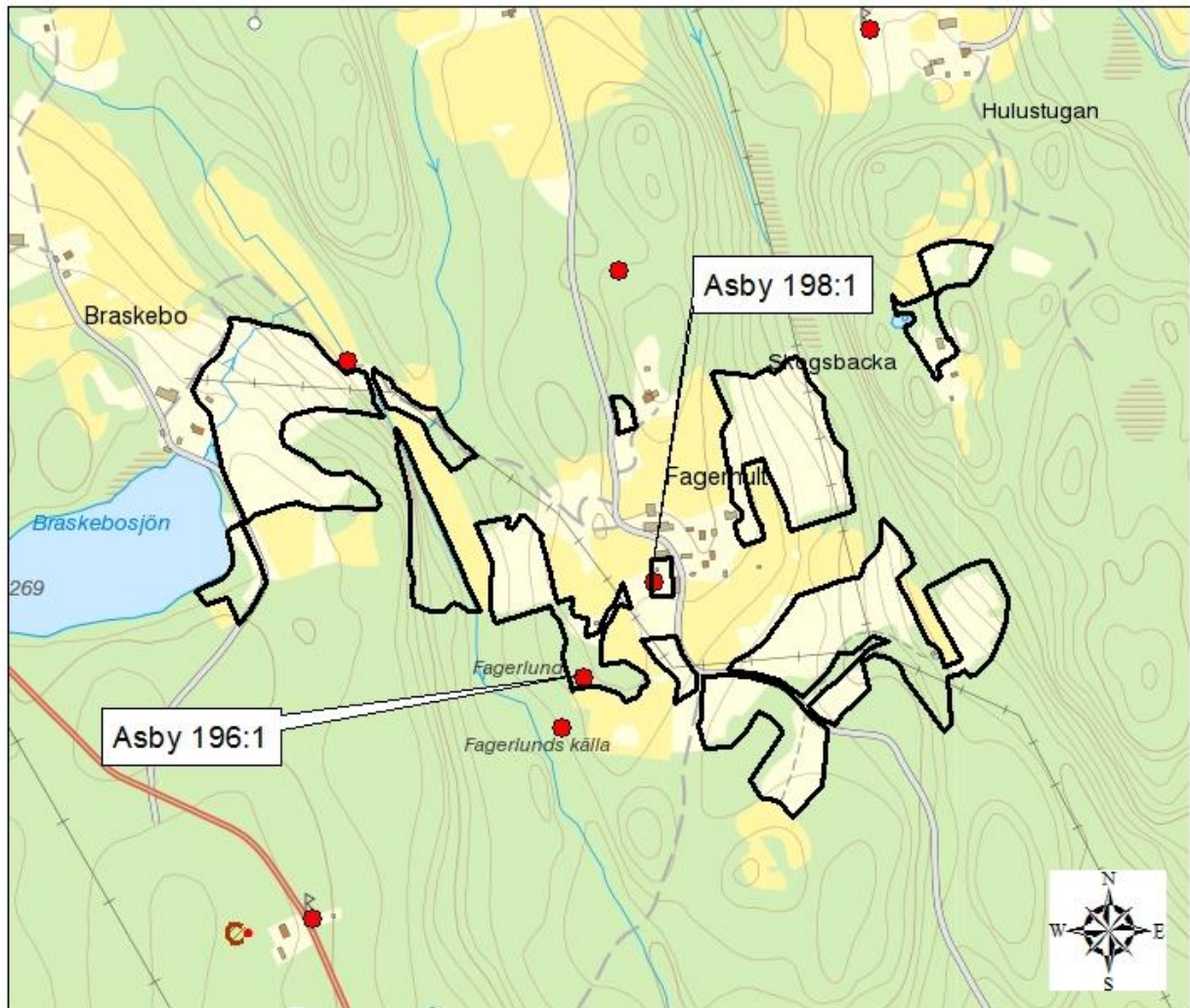
©Naturvårdsverket och ©Lantmäteriet Geodatasamverkan

0 150 300 600  
Meters

	Natura 2000-området	
	6270 Silikatgräsmarker	19,7 ha
	6510 Slätterängar i låglandet	1,9 ha
	Annan naturtyp	

Flygbilden visar naturtypernas utbredning i området.

## Fornlämningar



©Naturvårdsverket och ©Lantmäteriet Geodatasamverkan

0 225 450 900 Meters

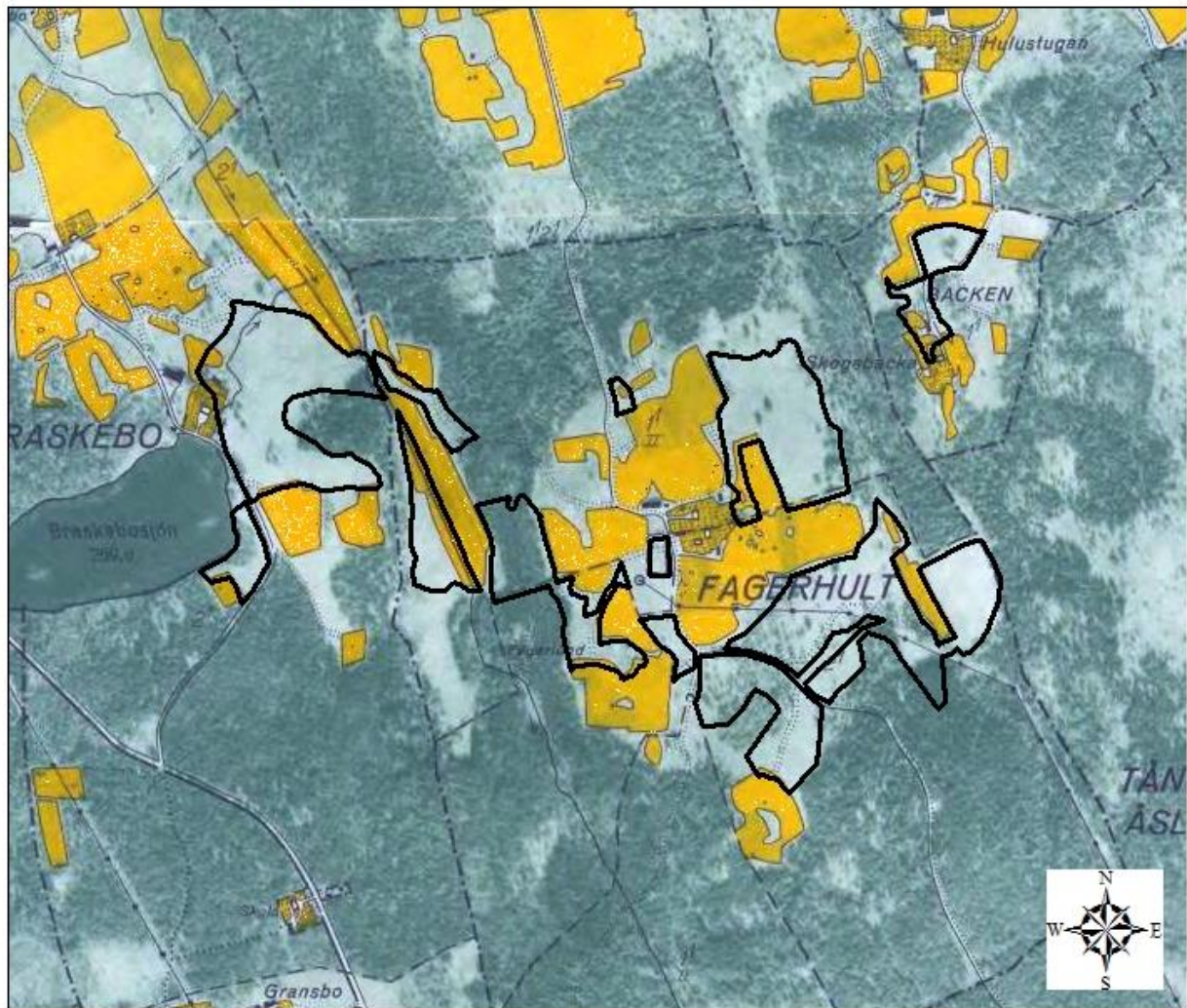
□ Natura 2000-området

● RAÄ Fornlämningar (FMIS) punkt

Det finns två kända forn- och kulturlämningar i området.



## Ekonomisk karta från 30- och 40-talet



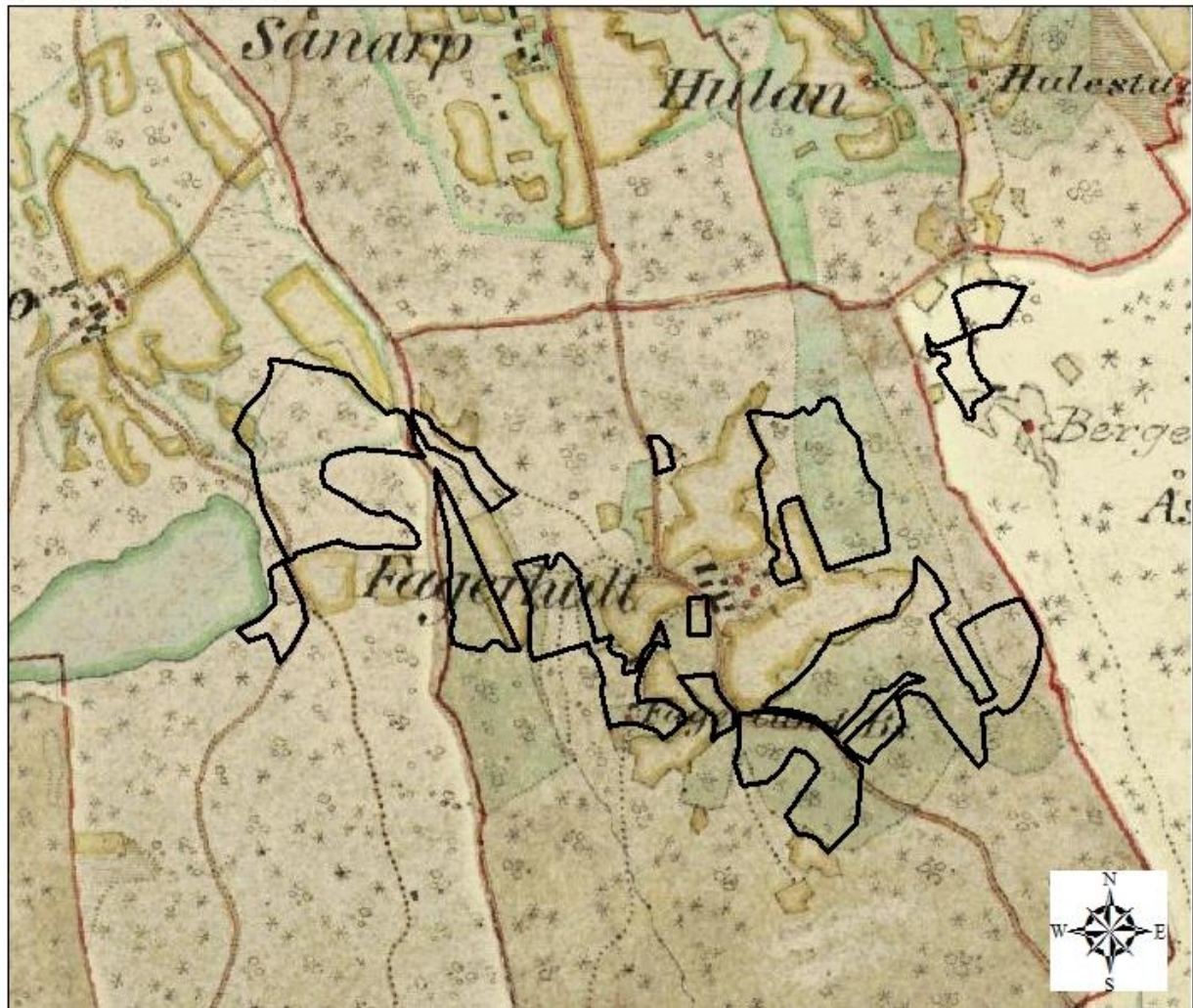
©Naturvårdsverket och ©Lantmäteriet Geodatasamverkan

0 225 450 900 Meters

 Natura 2000-området


Den ekonomiska kartan från 30- och 40-talet visar att betesmarkerna legat mestadels mellan åkrarna i området.

## Häradskarta



©Naturvårdsverket och ©Lantmäteriet Geodatasamverkan

0 225 450 900  
Meters

 Natura 2000-området

Häradskartan, från slutet av 1800-talet, visar att stora delar av området tidigare varit ängsmark.