



LÄNSSTYRELSEN
ÖSTERGÖTLAND



Foto: Spindelört, © Tommy Karlsson

Beverandeplan för Natura 2000-området Gibbehult SE0230340



Länsstyrelsen Östergötland

Natura 2000

Natura 2000 är ett ekologiskt nätverk av värdefulla naturområden inom EU. Syftet är att hejda utrotningen av djur och växter samt att hindra att deras livsmiljöer förstörs. Utpekandet av Natura 2000-områden bygger på krav som finns i EU:s fågeldirektiv och art- och habitatdirektiv. Alla medlemsländer ska peka ut områden dels för fåglar som anges i EU:s fågeldirektiv, dels för naturtyper och arter som anges i art- och habitatdirektivet. Genom utpekandet åtar sig länderna att bevara de utpekade värdena i områdena långsiktigt. Natura 2000-nätverket är en av hörnstenarna i EU:s arbete för att bevara biologisk mångfald. I fågeldirektivet och habitatdirektivet listas 170 naturtyper och cirka 900 växt- och djurarter som särskilt värdefulla. 90 av naturtyperna och drygt 100 av djur- och växtarterna i habitatdirektivets bilaga 1 och 2 finns i Sverige. Därtill häckar i vårt land regelbundet cirka 60 av de fåglar som listas i bilaga 1 i fågeldirektivet.

Bevarandeplaner

För varje Natura 2000-område ska Länsstyrelsen ta fram en beskrivning. Detta görs i särskilda bevarandeplaner, men beskrivningen kan också ingå i en skötselplan om området även är naturreservat. I planen finns en beskrivning av området med bevarandesyfte och bevarandemål för de naturtyper och arter som ska bevaras, och det ska framgå hur skyddet kan bidra till en gynnsam bevarandestatus för naturtyperna och arterna. Även bl.a. hot mot Natura 2000-området och behov av bevarandeåtgärder, t.ex. skydd eller skötsel, ska beskrivas. Bevarandeplanen underlättar förvaltningen av området och tillståndsprövningar enligt miljöbalken genom att den ger viktig information om området till bland annat markägare, myndigheter, exploatörer och naturvårdsförvaltare.

Bevarandeplanen utarbetas och fastställs av Länsstyrelsen, som även är ytterst ansvarig för att målsättningen med området uppfylls. Det gäller även för de bevarandeåtgärder och den naturvårdsskötsel som kan krävas för att bevara värdena, i den mån markägare eller andra brukare inte har möjligheten eller skyldigheten via andra lagar eller avtal att göra detta (till exempel miljöersättningar). Bevarandeplanen revideras när ny kunskap tillkommer eller när förutsättningar ändras - den är ett "levande dokument". Det gör det möjligt för alla att bidra med ny kunskap och synpunkter genom att kontakta Länsstyrelsen.

I bevarandeplanen redovisas gränser, naturtyper och arter enligt bästa tillgängliga kunskap. I de fall där ny kunskap har tillkommit, har Länsstyrelsen för avsikt att föreslå dessa ändringar till regeringen när nästa tillfälle ges. Framtida naturvårdsarbete kan komma att leda till ytterligare ny kunskap som i sin tur kan leda till behov av justeringar av Natura 2000-områdets gränser, naturtyper eller arter. Vid förvaltning och tillståndsprövning är det viktigt att utgå från de befintliga värdena, inte bara de regeringsgodkända, varför det är av vikt att bevarandeplanen redovisar dessa, även om de inte har hunnit bli regeringsgodkända ännu.

Bevarandeplanen är inte ett juridiskt bindande dokument. För formell reglering av t.ex. skydd eller skötsel kan andra beslut behövas, t.ex. skyddsbeslut för naturreservat. Reglerna enligt eventuella skyddsbeslut gäller parallellt med den tillståndsplikt som gäller i Natura 2000-områden.

Tillståndsplikt och samråd

För att inte skada naturvärden krävs tillstånd för verksamheter eller åtgärder som på ett betydande sätt kan påverka miljön eller utpekade arter i ett Natura 2000-område. Det kan även gälla åtgärder utanför Natura 2000-området, om de kan påverka miljön eller utpekade arter i området. Det är påverkan på de naturmiljöer och/eller arter som skyddas i området som är grunden för prövningen oavsett var källan till störningen ligger geografiskt. Detta regleras i miljöbalken (7 kap 27-29§§). Tillståndskravet aktualiseras när en verksamhet eller åtgärd kan påverka miljön i ett Natura 2000-område på ett betydande sätt, d.v.s. när det finns risk för skada. Då det kan vara svårt att avgöra vilka åtgärder som kan påverka naturvärdena i Natura 2000-området behöver man samråda med Länsstyrelsen före genomförandet. Vid skogsbruksåtgärder hålls dock samråd med Skogsstyrelsen istället. Mer information finns hos Länsstyrelsen, läs på webben eller kontakta en handläggare.

För verksamheter och åtgärder som direkt hänger samman med eller är nödvändiga för naturvårdsskötsel och naturvårdsförvaltning av ett Natura 2000-område, i syfte att långsiktigt bevara de naturtyper och/eller arter som skyddas, krävs inte tillstånd.

Innehållsförteckning

| | |
|----------------------------------|----|
| Området Gibbehult | 5 |
| 6270 – Silikatgräsmark..... | 9 |
| 6410 – Fuktängar..... | 10 |
| 9070 – Trädklädd betesmark | 12 |
| Dokumentation | 13 |
| Kartor..... | 14 |



LÄNSSTYRELSEN
ÖSTERGÖTLAND

Bevarandeplan för Natura 2000 - området SE0230340 Gibbehult

Kommun: Kinda

Områdets totala areal: 30,1 hektar

Markägarförhållande: Privat

Bevarandeplanen fastställd av Länsstyrelsen: 2016-08-24

Regeringsbeslut, historik:

SPA: Nej, pSCI: 2002-01-01, SCI: 2005-01-01, SAC: 2011-03-01, regeringsbeslut
M2010/4648/Nm

Naturtyper och arter som ska bevaras i området:

6270 - Silikatgräsmarker

6410 - Fuktängar

9070 - Trädklädd betesmark

Området

Bevarandesyfte

Det överordnade bevarandesyftet för Natura 2000-nätverket är att bidra till bevarandet av biologisk mångfald genom att bibehålla eller återskapa gynnsam bevarandestatus för de naturtyper och arter som omfattas av EU:s fågeldirektiv eller art- och habitatdirektiv. För det enskilda Natura 2000-området är det överordnade syftet att bevara eller återställa ett gynnsamt tillstånd för de naturtyper eller arter för de naturtyper och arter som förekommer i området, d.v.s. silikatgräsmarker (6270), fuktängar (6410) och trädklädd betesmark (9070).

Prioriterade bevarandevärden:

Syftet med Natura 2000-området Gibbehult är att bevara och vidareutveckla naturvärden knutna till samtliga ingående naturtyper enligt art- och habitatdirektivet. Särskild prioritet i bevarandearbetet har de artrika silikatgräsmarkerna (6270). Men även naturtyperna fuktängar (6410) och trädklädd betesmark (9070) har betydelse för odlingslandskapets värden.

Motivering:

Silikatgräsmarkerna har högsta prioritet i och med att det är en av originalnaturtyperna som fanns då Gibbehult valdes ut som ett Natura 2000-område. Gibbehults betesmarker består av ovanligt stora arealer av silikatgräsmarker som hyser en rik hävdgynnad flora. Artrika silikatgräsmarker är även en tillflyktsort för insekter, framför allt dagfjärilar.

Prioriterade åtgärder:

De prioriterade bevarandeåtgärderna för Gibbehult är fortsatt hävd och röjning av igenväxning.

Beskrivning av området

Gibbehult ligger längs riksväg 134, sydväst om Kisa. Vid Gibbehult finns ett ålderdomligt odlingslandskap med åkrar och flera steniga betesmarker. Betesmarkerna består mestadels av mark som förut hävdades med slätter. I betesmarkerna finns det rikligt med odlingsrösen, speciellt i kanterna mot de små, men fortfarande brukade, åkrarna. Det finns också mycket trögärdesgård av varierande ålder från fallfärdig till nybyggd. Andra kulturspår är flera äldre vägbanker och byggnader.

Artrikedomen av floran är stor vilket gör att fjärilar trivs här och vid ängs- och betesmarksinventeringen 2003 observerades bland annat den rödlistade arten silversmygare (*Ochlodes comma*, NT). Flera av betesmarkerna har restaurerats under senare år och de är därför mestadels öppna. Bland hagarnas fina hävdgynnade flora finns bl.a. de rödlistade arterna: slättergubbe (*Arnica montana*, VU); klasefibbla (*Crepis praemorsa*, NT); samt sommarfibbla (*Leontodon hispidus*, NT). Äldre hamlade askar finns i betesmarkerna, dock finns de inte med i ansökningarna för den nya stödperioden fr.o.m. 2015. Trädskiktet är varierande med flera äldre björkar och på en del av dessa växer signalarten sotlav. I betesmarkerna finns också gott om små vattensamlingar som är viktiga för att bevara den biologiska mångfalden. I området har fynd av vädssandbi gjorts, denna är en god signalart för torrängsmiljöer med mycket åkervädd. Den är även en värdart för det boparasitiska biet vädsgökbi (*Nomada armata*, VU) som är en ÅGP-art och ingår i åtgärdsprogrammet för vildbin på ängsmark. Gibbehult ligger mellan två lokaler för vädsgöksbiet i Kisa och Norra Vi, dock är biet inte känd från Gibbehult.

Betesmarken längst i nordväst är till stora delar igenvuxen, i denna hage växer några få exemplar av den rödlistade arten spindelört (*Thesium alpinum*, NT). Spindelörten är värdart för ÅGP-arten spindelörtskinnbagge (*Canthophorus impressus*, NT). Dock är inte spindelörtskinnbaggen känd från Gibbehult.

De delar vid gården som inte är naturtypsklassade (annan naturtyp på naturtypskartan) består av mer eller mindre öppen betesmark med något trivialare flora än betesmarkerna i övrigt. Den delen som inte är naturtypsklassad och som ligger i norra delen av samma betesmark består av ett björk- och alkärr.

Vad kan påverka området negativt

Naturtypsspecifika hotbilder preciseras under respektive naturtyp.

Gemensamt för de olika naturtyperna i området:

- En felaktig skötsel på grund av ändrad markanvändning, t.ex. markexploatering i området eller i angränsande områden eller nedläggning av jordbruk.
- Minskat eller upphört bete leder på sikt till igenväxning av buskar och träd och utarmning av den hävdgynnade floran och faunan.
- All typ av markberedning och plantering av skogsträd som tall och gran kan skada den hävdgynnade floran.
- Körning av tyngre fordon, t.ex. virkesutkörning från intilliggande skog, kan skada för naturtypen, viktiga markförhållanden, samt leda till förändrad hydrologi. Detta kan i sin tur påverka de botaniska värdena negativt, främst för störningskänsliga rödlistade arter, samt fornlämningar.
- Tillskottsutfodring och vinterbete ger en indirekt näringstillförsel till marken och missgynnar den konkurrenssvaga floran som följd.
- Läckage av bekämpningsmedel och gödsel från omkringliggande åkermark med övergödning och utarmning av floran som följd.
- Spridning av gödsel, kalk, dikning eller insådd av främmande arter i betesmarken.
- Användning av avmaskningsmedel som innehåller avermectin är negativt för den dynglevande insektsfaunan.
- Alltför kraftig röjning av buskar och träd så att organismer som är beroende av dessa strukturer missgynnas.
- Vildsvin har tidigare bökat upp delar av hagen. Vilken effekt som bökande vildsvin har på floran i längden, om de återkommer år till år, finns det mycket lite kunskap om. Enstaka bök kan ha en positiv effekt på floran, då vissa frön kan få lättare att gro. Den återkommande uppbökningen kan dock ha negativa effekter, då rötterna på fleråriga växter kan ta skada. Då vildsvinsstammen är mycket tät i området bör vildsvinen i möjligaste mån utestängas från betesmarkerna.

Områdets bevarandeåtgärder

Reglering av skydd och skötsel:

Odlingslandskapet i Gibbehult har ett visst skydd mot skadlig markanvändning genom lagstiftning. Enligt 12 kap 8 § MB är brukaren skyldig att ta hänsyn till natur- och kulturvärden vid all markanvändning i jordbruket. De allmänna hänsynsreglerna i 2 kap MB förtydligas i Jordbruksverkets föreskrifter (SJVFS 1999:119) om hänsyn till natur- och kulturvärden i jordbruket. Enligt förordningen (1998:915) om miljöhänsyn i jordbruket får jordbruksmark tas ur produktion först efter anmälan till länsstyrelsen, som då har möjlighet att förbjuda en ändrad markanvändning.

Odlingslandskapspräglade delar av området kan komma att skötas med medel från EU:s miljöstödsprogram. Miljöstödsreglerna ändras regelbundet och kan i vissa fall ha krav som står i motsättning till Natura 2000-kraven. Natura 2000-naturtyperna måste dock skötas i syfte att målen med Natura 2000-området uppnås.

Betesmarkerna i Gibbehult ingår till ca 95 % i miljöersättningsansökan för ny stödperiod fr.o.m. 2015. Främst ej naturtypsklassad mark och en liten andel silikatgräsmarker ligger utanför block med miljöersättning. Trots den höga andel som innefattas i miljöersättningen så krävs antingen restaureringsstöd, röjningsstöd eller ett

Länsstyrelsen Östergötland

skötselavtal för den nordvästra betesmarken, eftersom den hotade spindelörten finns här, för att området ska ha skydd och skötsel tillräckligt reglerat i området.

De värdefulla träden erhåller dock inte fullt skydd via miljöersättning. I och med att området är skyddat som Natura 2000-område krävs samråd med Länsstyrelsen vid avverkningar och röjningar som kan påverka värdena negativt, även t.ex. vid huggningar av enstaka värdefulla träd eller bortförsl av grov död ved. Vid samråd som rör huggningar och röjningar tas kontakt med den förvaltare på Länsstyrelsen som är kontaktperson för Gibbehult. Eftersom inget direkt hot mot trädvärdena verkar föreligga i dagsläget gör Länsstyrelsen bedömningen att ingen ytterligare reglering krävs för att skydda trädvärdena. Om detta inte räcker i framtiden kan skydd ges i form av t.ex. bildande av biotopskyddsområde, naturvårdsavtal eller annan överenskommelse. För de delar som saknar miljöersättning, men som har hävdknutna värden, kan eventuellt restaureringsstöd eller skötselavtal vara lämplig reglering av skötseln.

Bevarandeåtgärder:

För att betesmarkernas naturvärden ska bevaras behöver de vara väl hävdade årligen så att ingen skadlig förnaansamling bildas, eftersom det missgynnar de småväxta arterna och försvårar frögroning. Igenväxning behöver hållas efter kontinuerligt genom röjning. Det är värdefullt om hävden planeras så att området erbjuder blommande växter under hela säsongen. Detta för att ha en kontinuerlig källa av nektar- och pollentillgång för markernas insektsfauna. Hela området behöver inte ha blommande flora hela säsongen, utan kan flytta runt i tid och rum, genom att t.ex. ha betespåsläpp vid olika tidpunkter för olika fållor och/eller ha ett rotationsbete mellan fållor. Buskar av olika slag, främst blommande arter, är viktiga att spara, så länge de inte täcker stora ytor och bildar stora snår. Mindre snår ger skydd, bo- och födosöksplatser för många djur och underlättar för lövträd, bl.a. ek, att gro och växa till sig utan att bli avbetad. Plockhuggning av yngre träd i trädklädda betesmarker, men även i täta områden i gräsmarkerna kan de finnas eventuellt behov av inom 5 år, dock ska ersättningsträd sparas så att kontinuiteten behålls. En fortsatt hamling av askarna i området gynnar träden själva, men även barklevande organismer.

Hagen i nordväst bör restaureras för att värden ska bestå. 2003 fanns bara sex blommande exemplar av spindelörten och denna art kommer snart att försvinna om ingenting görs. En ordentlig huggning bör göras och betesdjur släppas på. Efter att dessa åtgärder är gjorda bör denna hage vara med i miljöstödet.

Se till att alla betesmarker är ordentligt hägnade med elstängsel så att inte vildsvinen kan komma åt att förstöra värden. Det är viktigt att stängslet är igång hela tiden eller att man under vintertid regelbundet kontrollerar om vildsvinen har varit på plats och då sätta på elen. Om vildsvinen trots det tar sig in kan stängselträdarnas läge justeras. Om tre träd används är lämpliga avståndet till marken 15-20 cm, 35-45 cm respektive 60-80 cm. Det är viktigt att avståndet mellan marken och den nedre tråden hålls på maximalt 20 cm utmed hela sträckan, annars kan svinen hitta en plats att ta sig in på. Detta kan kräva fler stolpar är normalt. På sommaren kan man behöva slå gräset under stängslet.

Allt eventuellt vinterbete ska upphöra då detta förstör värdena i markerna p.g.a. näringstillförsel.

Igenväxning och/eller slyuppslag bör hållas efter kontinuerligt. I den stora västra fållan kan några hasselbuketter sparas och låta dessa bli gamla. Dessa buketter skulle skapa en mer vindskyddad miljö och då bland annat gynna dagsfjärilarna.

Områden som inte uppfyller någon av naturtypsdefinitionerna kan komma att bli silikatgräsmark om de fortsätter att hävdas genom bete och igenväxning hålls efter.

Tabell 1: En generell sammanställning av bevarandeåtgärder omnämnda i den aktuella bevarandeplanen.

| Bevarandeåtgärd | När | Var | Prioritet |
|--|-------------------------------|--|-----------|
| Fortsatt hävd, främst genom bete | Årligen | Hela Natura 2000-området | 1 |
| Röjning av igenväxning | Årligen eller vid behov | Hela Natura 2000-området, men framför allt norra delen där spindelörten noterats | 1 |
| Restaurering | Snarast | Nordvästra hagen | 1 |
| Gallring/plockhuggning av yngre träd | Inom 5 år, därefter vid behov | Hela Natura 2000-området, dock ej viktiga ersättningsträd till de äldre | 2 |
| Uppförande av vildsvinssäkert stängsel | Snarast | Hela Natura 2000-området | 2 |
| Floraväkteri av Spindelörten | Årligen, eller vartannat år | Spindelörtens utbredningsområde | 3 |

Bevarandestatus och bevarandetillstånd

Bevarandestatus beskriver läget för naturtyperna i landet som helhet, medan *bevarandetillståndet* beskriver aktuellt läge inom Natura-området. Naturtypspecifik status och tillstånd preciseras under respektive naturtyp.

Tabell 2: Naturtypsareal inom Natura 2000-området Gibbehult. *) = Prioriterad art eller naturtyp i EU:s Natura2000-bevarandearbete. Prioriteringen kan skilja sig från prioriteringen i det specifika området.

| Naturtyp/art | Hektar/Förekomst | Bevarandetillstånd | Sida |
|----------------------------|------------------|--------------------|------|
| 6270 - *Silikatgräsmark | 25,7 | Tillfredsställande | 9 |
| 6410 - *Fuktängar | 1,8 | Gynnsam | 10 |
| 9070 - Trädklädd betesmark | 1,1 | Gynnsam | 12 |
| Annan naturtyp | 1,5 | | |

Uppföljning

Länsstyrelsen ansvarar för att uppföljning av bevarandemål genomförs. Uppföljningen ska ske enligt de manualer för skyddade områden som har tagits fram av Naturvårdsverket. Mätbara mål, så kallade målindikatorer, ska registreras i databasen SkötselDOS. Dessa målindikatorer följs sedan upp. Målsättningen är att kunna se om de bevarandemål som satts upp i bevarandeplaner och skötselplaner uppfylls, att skötseln fungerar och att Natura 2000-naturtyperna och arterna har gynnsamt tillstånd.

Uppföljning av skötseln, som är en viktig del i bevarandemålen, kan eventuellt komma att kontrolleras via den ordinarie kontrollverksamheten för miljöersättningsåtaganden, men bör även följas upp för länets samtliga områden med hävdbehov genom regelbundna databaskörningar på länsstyrelsen (GIS kartprogram) för att se vilka områden som ingår i jordbruksblock med miljöersättning.

Även en fortsatt uppföljning av spindelörten genom floraväkteriverksamheten är positiv.

6270 - Silikatgräsmark

Arealen 25,7 ha är fastställd i regeringsbeslut

Beskrivning

Naturtypen består av öppna betesmarker med högst 30 % krontäckning av träd och buskar. Målet i det specifika området kan dock vara lägre satt än 30 % krontäckning, vilket är lämpligt för Gibbehult som har en traditionellt mer öppen gräsmark. Fältskiktet är artrikt och har ett stort inslag av hävdgynnade arter. Exempel på sådana i Gibbehult är jungfrulin, solvända, spindelört och kattfot. Artrikedomen är uppkommen ur en lång hävd. Naturtypen är beroende av en fortsatt beteshävd eller slätter.

Bevarandemål

Arealen av silikatgräsmarker (6270) ska vara minst 25,7 hektar i Gibbehult. Det finns områden som för tillfället inte är naturtypsklassade som med rätt skötsel kan övergå till typen silikatgräsmarker. Hela området ska påverkas av hävd, antingen genom bete eller av slätter. Ingen skadlig förnaansamling ska finnas i området efter vegetationsperiodens slut. Artsammansättningen i fält- och bottenskiktet ska vara naturlig/karakteristisk för naturtypen, t.ex. kattfot, svinrot, jungfrulin, mandelblom, sommarfibbla och ormrot. De rödlistade arterna, t.ex. spindelörten, klasefibbla och slättergubbe, ska fortleva och helst öka i antal och utbredning. Utöver en artrik flora ska silikatgräsmarkerna även bevara en artrik fauna, där främst flertalet fjärilar ska kunna fortleva. Träd- och/eller buskskiktet får förekomma i måttlig mängd. Ingen näringstillförsel, inklusive tillskottsutfodring av betesdjur, ska förekomma, och den som eventuellt finns ska minska för att på sikt helt försvinna. Ingen igenväxningsvegetation ska förekomma.

Vad kan påverka negativt

I dagsläget finns inga ytterligare negativa naturtypsspecifika påverkansfaktorer utöver den generella hotbilden på sidan 6.

Bevarandeåtgärder

Åtgärderna som behövs för att det ska finnas goda förutsättningar för naturtypen inom Gibbehult preciseras under rubriken Områdets bevarandeåtgärder på sidan 6.

Bevarandestatus och bevarandetillstånd

Arealen av naturtyperna som hör till de äldre typerna av fodermarker, d.v.s. ängar och betesmarker, har minskat drastiskt under de senaste 100-150 åren. Mindre jordbruksföretag slås ihop eller läggs ned och urbaniseringen fortsätter vilket gör att mindre eller svårbrukade gräsmarker som ofta hyser den största mångfalden tas ur bruk och växer eller planteras igen med skog. Eftersom gräsmarkerna har minskat i utbredning har också flertalet av gräsmarksnaturtyperna och deras typiska arter en negativ utveckling. För naturtypen silikatgräsmarker (6270) är förekomsten i boreal region (både inom och utanför Natura 2000-områden) 126 000 hektar i Sverige. För att få en gynnsam bevarandestatus i samma område behövs uppskattningsvis 380 000 hektar silikatgräsmark. Bevarandestatusen för naturtypen bedöms vara dålig i Sverige och går mot att bli ännu sämre.

Naturtypen (6270) i Natura 2000-området Gibbehult hävdas genom bete och ingår till 85-90 % i miljöersättningen (2015). Fältskiktet är artrikt och hyser flertalet ovanliga och rödlistade arter. Skötseln är mestadels god och har en god hävd. Den nordvästliga betesmarkens bevarandetillstånd är dåligt. Igenväxningen i betesmarken sprider sig och en restaurering krävs för att gynna floran och framför allt den ovanliga spindelörten. Bevarandetillståndet i Gibbehult anses därför som tillfredsställande.

6410 - Fuktängar

Arealen 1,8 ha är fastställd i regeringsbeslut

Beskrivning

Fuktängar är en naturtyp som kan delas in i två undergrupper: fuktängar på neutrala till alkaliska kalkrika jordar med ett varierande vatteninnehåll och relativt artrika, samt fuktängar på surare jord, ibland torvrika, med blåtåtel, tåg- och starrarter. Fuktängarna som finns i Gibbehult tillhör undergruppen fuktängar på surare jord. Fuktängar är beroende av hävd, antingen genom bete eller slåtter. De kan vara mycket örtrika och ibland hysa ovanliga växter. Örtrikedomen gör dem viktiga för många insekter, inte minst fjärilar och bin. De har också mycket stor betydelse för fågellivet. Naturtypen är i normalfallet öppen med mindre än 30 % krontäckning av träd och/eller buskar. Fältskiktet ska ha en för naturtypen naturlig artsammansättning. Exempel på arter i Gibbehult är en starrdominerad flora, med inslag av bland annat hirsstarr, som är ljuskrävande.

Bevarandemål

Arealen av fuktängar (6410) ska vara minst 1,8 hektar i Gibbehult. Regelbunden hävd ska påverka hela området. Dock får inte betet vara allt för hårt. Det ska inte finnas några avvattande diken eller körspår som medför en negativ verkan på naturtypens naturliga fuktighet. Träd- och/eller buskskikt får förekomma i måttlig mängd. Igen skadlig ansamling av förna ska finnas i området efter vegetationsperiodens slut. Artsammansättningen ska vara naturlig/karakteristisk för naturtypen, främst i form av olika starrarter. De typiska arterna ska inte minska i antal och mängd utan helst öka. Ingen näringstillförsel, inklusive tillskottsutfodring av betesdjur, ska förekomma, och den som eventuellt finns ska minska för att på sikt helt försvinna. Ingen igenväxning ska förekomma.

Vad kan påverka negativt

Faktorer som kan påverka arten negativt utöver den generella hotbilden på sidan 6:

- Skötsel som avlägsnar småbiotoper, kantzoner och mosaikmiljöer och skapar skarpa gränser mellan olika markslag påverkar naturtypen negativt.
- Överbete. Alltför intensivt betestryck påverkar naturtypen negativt. Risken för överbete är dock inte lika stor i fuktiga marker som i torra.
- Dräneringar som torkar ut naturtypen.

Bevarandeåtgärder

Åtgärderna som behövs för att det ska finnas goda förutsättningar för naturtypen inom Gibbehult preciseras under rubriken Områdets bevarandeåtgärder på sidan 6.

Bevarandestatus och bevarandetillstånd

Arealen av naturtyperna som hör till de äldre typerna av fodermarker, d.v.s. ängar och betesmarker, har minskat drastiskt under de senaste 100-150 åren. Bevarandestatusen för nästan alla gräsmarker är negativ eftersom rationaliseringen av jordbruket fortsätter. Mindre jordbruksföretag slås ihop eller läggs ned och urbaniseringen fortsätter vilket gör att mindre eller svårbrukade marker som ofta hyser den största mångfalden tas ur bruk och växer eller planteras igen med skog. Eftersom gräsmarkerna har minskat i utbredning har också flertalet av gräsmarksnaturtyperna och deras typiska arter en negativ utveckling. För naturtypen fuktängar (6410) är förekomstarealen i boreal region (både inom och utanför Natura 2000-områden) idag 27 400 hektar. För att uppnå gynnsam bevarandestatus i samma område behövs det uppskattningsvis 110 000 hektar. Bevarandestatusen är dålig och går mot att bli ännu sämre.

Länsstyrelsen Östergötland

Naturtypen (6410) i Natura 2000-området Gibbehult hävdas genom bete och ingår helt i miljöersättningen (2015). Fältskiktet är relativt artrikt. Skötseln är generellt god med ett gott betestryck. Bevarandetillståndet anses därför vara gynnsamt.

9070 - Trädklädd betesmark

Arealen 1,1 ha är fastställd i regeringsbeslut

Beskrivning

Trädklädda betesmarker är en naturtyp som kan delas in i två undergrupper: hagmarker med ett glest trädskikt av främst ek eller björk; samt betad skog där barrträd ofta är dominerande. De trädklädda områdena som finns i Gibbehult tillhör undergruppen hagmarker och domineras av björk och ask, med inslag av ek.

Enligt naturtypens definition ska krontäckningen vara minst 30 % och max 75 % och en lång trädkontinuitet med inslag av gamla träd är viktigt. Vidkroniga träd som har växt upp i öppet solbelyst läge, måste även fortsättningsvis ha ljus och värme för att inte konkurreras ut. Många av de organismer som lever på dessa träd, t.ex. lavar och insekter, minskar vid ökad beskuggning. Den gynnsamma bevarandestatusen bör knytas an till de ekologiska krav som de, för naturtypen, karakteristiska arterna har, så att de kan finnas kvar eller öka i antal. Till trädklädda betesmarker är en mängd arter från olika organismgrupper knutna, främst kärlväxter, svampar, lavar och insekter. Det är viktigt med rekrytering av nya potentiella jätteträd. Äldre och/eller grova träd ska alltid lämnas kvar. Kontinuerligt tillskott av död ved är en förutsättning för många vedlevande svampar och insekter.

Bevarandemål

Arealen trädklädd betesmark (9070) ska vara minst 1,1 hektar i Natura 2000-området Gibbehult. Området ska präglas av bete eller slåtter och bibehålla och utveckla den hävdgynnade floran. Småskaliga naturliga processer, som t.ex. trädens föryngring, åldrande, avdöende, samt omkullfallna träd och luckbildning ska påverka dynamik och struktur. Förekomsten av gamla träd ska vara tämligen allmän och föryngringen av nya efterträdare av främst björk och ask. Nyrekryteringen av träd behöver dock inte ske över hela ytan samtidigt, utan enstaka träd under hävd. Trädskiktet ska vara olikåldrigt och flersiktat. Krontäckningen är relativt gles och inte högre än att merparten av träden är solbelysta större delen av dagen och den hävdgynnade floran inte missgynnas. Död ved förekommer till gagn för vedlevande organismer. Arter som är knutna till de gamla träden eller den döda veden ska fortleva och på lång sikt helst öka i populationsstorlek och utbredning. Igenväxning ska inte förekomma.

Vad kan påverka negativt

Faktorer som kan påverka naturtypen negativt utöver den generella hotbilden på sidan 6:

- Skötsel som avlägsnar småbiotoper, kantzoner och mosaikmiljöer och skapar skarpa gränser mellan olika markslag.
- Bristande träd- och buskföryngring hotar på sikt kontinuiteten av dessa strukturer i naturtypen.
- Avverkningar, annat än i naturvårdssyfte.
- Ökat graninslag i lövbärande hagmarker.
- Bortförel av död ved påverkar vedlevande organismer negativt.

Bevarandeåtgärder

Åtgärderna som behövs för att det ska finnas goda förutsättningar för naturtypen inom Gibbehult preciseras under rubriken Områdets bevarandeåtgärder på sidan 6.

Bevarandestatus och bevarandetillstånd

Arealen av naturtyperna som hör till de äldre typerna av fodermarker, d.v.s. ängar och betesmarker, har minskat drastiskt under de senaste 100-150 åren. Mindre jordbruksföretag slås ihop eller läggs ned och urbaniseringen fortsätter vilket gör att mindre eller svårbrukade gräsmarker som ofta hyser den största

Länsstyrelsen Östergötland

mångfalden tas ur bruk och växer eller planteras igen med skog. Eftersom gräsmarkerna har minskat i utbredning har också flertalet av gräsmarksnaturtyperna och deras typiska arter en negativ utveckling. För naturtypen trädklädd betesmark (9070) är förekomsten i boreal region (både inom och utanför Natura 2000-områden) 67 600 hektar i Sverige. För att uppnå gynnsam bevarandestatus i samma område behövs uppskattningsvis 300 000 hektar trädklädd betesmark. Bevarandestatusen för naturtypen bedöms vara dålig i Sverige och går mot att bli ännu sämre.

Bevarandetillståndet för naturtypen (9070) i Gibbehult anses som gynnsamt eftersom det generellt finns god beteshävd och det finns relativt grova träd och flertalet föryngringsträd. Området ingår nästan helt i miljöersättningen (2015).

Kartor

Kartor som visar områdets läge, yttergränser, naturtypernas utbredning, samt äldre ekonomiska kartor finns sist i planen.

Dokumentation

Webbsidor/databaser:

Artportalen, <https://www.artportalen.se>, (2016-07-06).

Länsstyrelsen Östergötland, <http://www.lansstyrelsen.se/ostergotland>, (2016-07-06).

Naturvårdsverket, <http://www.naturvardsverket.se/>, (2016-07-06).

Skyddad natur, <http://skyddadnatur.naturvardsverket.se/>, (2016-07-06).

Ängs- och betesmarksinventeringen (TUVÅ), <http://www.jordbruksverket.se/> (2016-07-06).

Dokument:

Naturvårdsverkets vägledningsdokument för habitat och ArtDatabankens vägledning för arter.

Wenche Eide (red.), Arter och naturtyper i habitatdirektivet - bevarandestatus i Sverige 2013, ArtDatabanken SLU, Uppsala, 2014.

Bevarandeplan för Gibbehult Natura 2000-område, fastställd av Länsstyrelsen 2006-03-01.

Topografisk karta



0 1 2 4 Kilometers

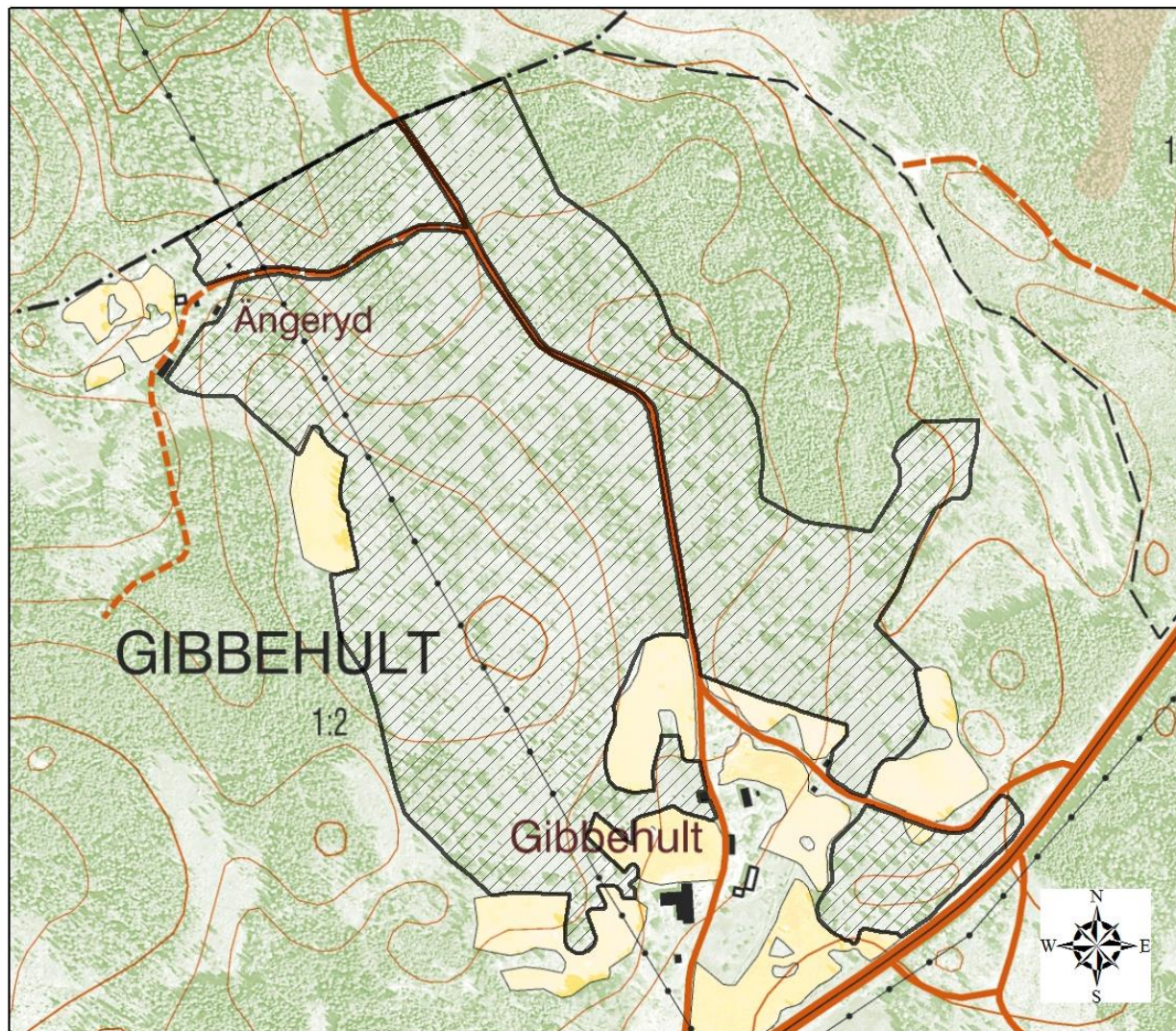


Natura 2000-området

©Naturvårdsverket och ©Lantmäteriet Geodatasamverkan

Översiktskarta som visar att Natura 2000-området Gibbehult är beläget längst riksväg 134.

Ekonomisk karta



0 150 300 600 Meters

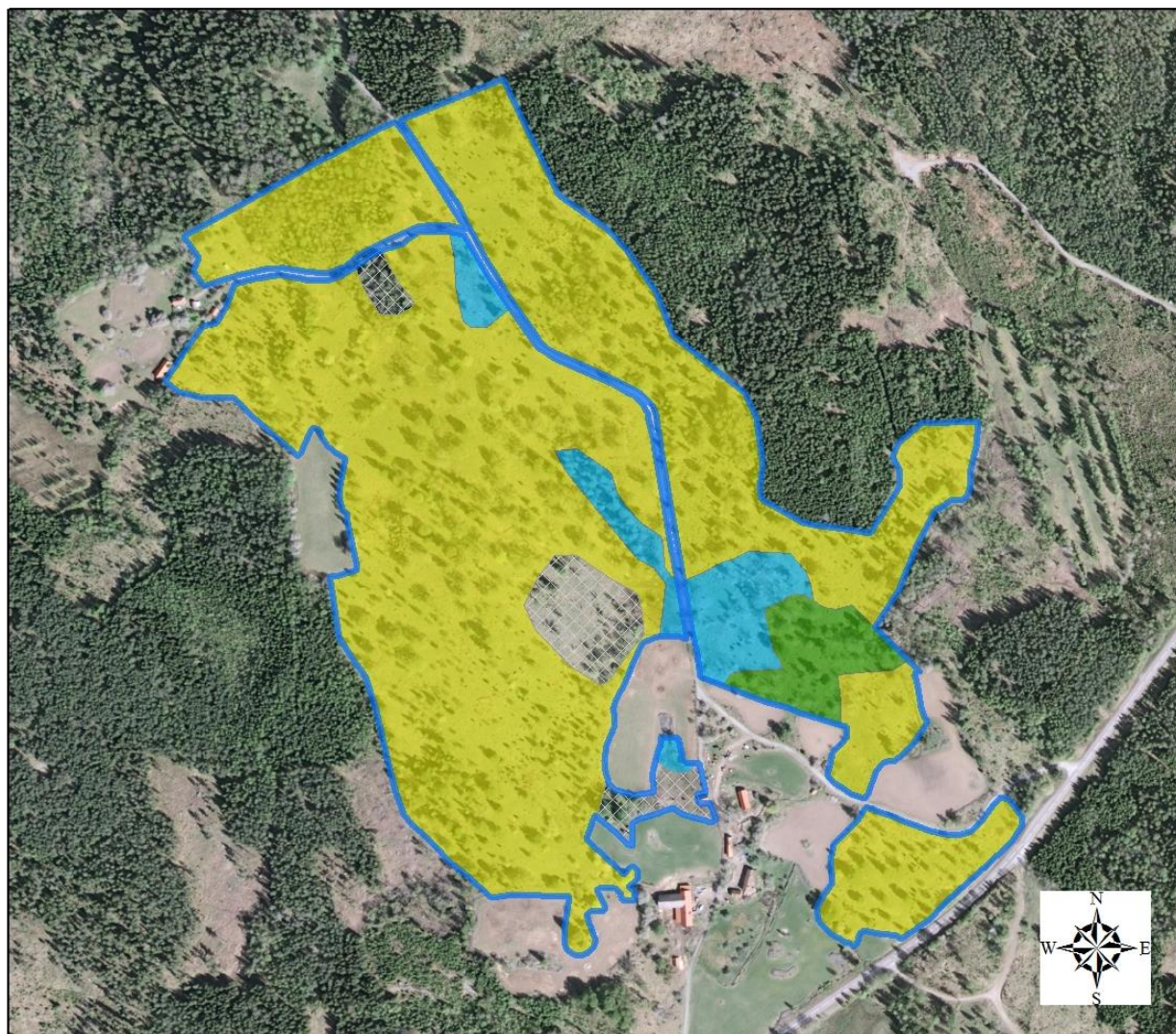


Natura 2000-området

©Naturvårdsverket och ©Lantmäteriet Geodatasamverkan

Fastighetskartan visar yttergränserna för Natura 2000-området Gibbehult.

Natura 2000-områdets avgränsning och N2000-naturtypernas utbredning



0 150 300 600 Meters

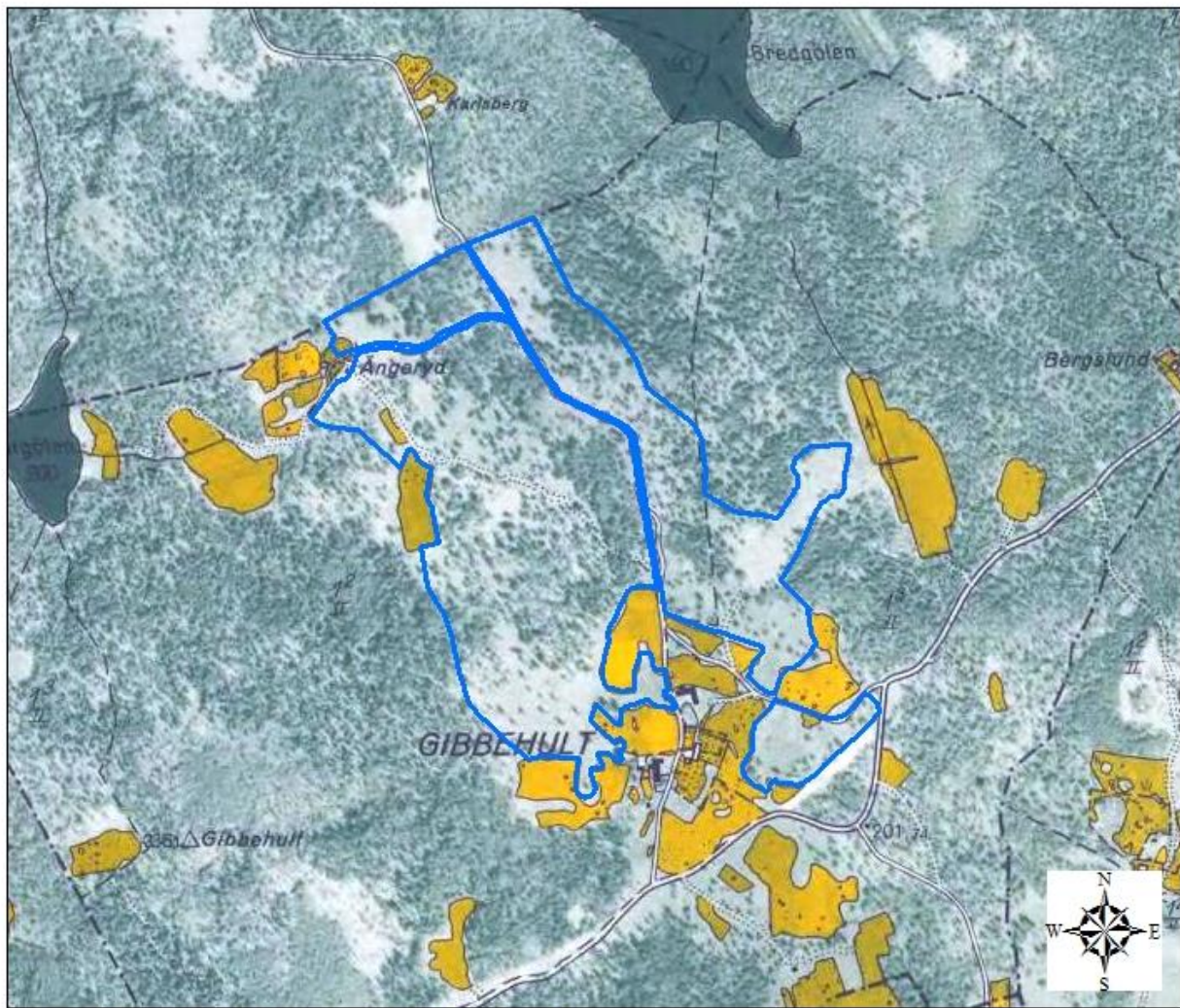


©Naturvårdsverket och ©Lantmäteriet Geodatasamverkan

| | | |
|---|--------------------------|---------|
|  | Natura 2000-området | |
|  | 6270 *Silikatgräsmarker | 25,7 ha |
|  | 6410 Fuktängar | 1,8 ha |
|  | 9070 Trädklädd betesmark | 1,1 ha |
|  | Annan naturtyp | |

Flygbilden visar naturtypernas utbredning inom Natura 2000-området Gibbehult.

Ekonomisk karta från 30- och 40-talet



©Naturvårdsverket och ©Lantmäteriet Geodatasamverkan

0 200 400 800
Meters

 Natura 2000-området


Ekonomisk karta över Natura 2000-området Gibbehult från 30- och 40-talet.

Härads-karta



©Naturvårdsverket och ©Lantmäteriet Geodatasamverkan

0 200 400 800
Meters

 Natura 2000-området

Härads-karta, från slutet av 1800-talet, över Natura 2000-området Gibbehult. Den visar att området har varit större.