



LÄNSSTYRELSEN
ÖSTERGÖTLAND



Strandlinje vid sydvästra delen av Ekön

Foto: © Kurt Adolfsson.

Bevarandeplan för Natura 2000-området Ekön Dovern SE0230330



Natura 2000

Natura 2000 är ett ekologiskt nätverk av värdefulla naturområden inom EU. Syftet är att hejda utrotningen av djur och växter samt att hindra att deras livsmiljöer förstörs. Utpekandet av Natura 2000-områden bygger på krav som finns i EU:s fågeldirektiv och art- och habitatdirektiv. Alla medlemsländer ska peka ut områden dels för fåglar som anges i EU:s fågeldirektiv, dels för naturtyper och arter som anges i art- och habitatdirektivet. Genom utpekandet åtar sig länderna att bevara de utpekade värdena i områdena långsiktigt. Natura 2000-nätverket är en av hörnstenarna i EU:s arbete för att bevara biologisk mångfald. I fågeldirektivet och habitatdirektivet listas 170 naturtyper och cirka 900 växt- och djurarter som särskilt värdefulla. 90 av naturtyperna och drygt 100 av djur- och växtarterna i habitatdirektivets bilaga 1 och 2 finns i Sverige. Därtill häckar i vårt land regelbundet cirka 60 av de fåglar som listas i bilaga 1 i fågeldirektivet.

Bevarandeplaner

För varje Natura 2000-område ska Länsstyrelsen ta fram en beskrivning. Detta görs i särskilda bevarandeplaner, men beskrivningen kan också ingå i en skötselplan om området även är naturreservat. I planen finns en beskrivning av området med bevarandesyfte och bevarandemål för de naturtyper och arter som ska bevaras, och det ska framgå hur skyddet kan bidra till en gynnsam bevarandestatus för naturtyperna och arterna. Även bland annat hot mot Natura 2000-området och behov av bevarandeåtgärder, till exempel skydd eller skötsel, ska beskrivas. Bevarandeplanen underlättar förvaltningen av området och tillståndsprövningar enligt miljöbalken genom att den ger viktig information om området till bland annat markägare, myndigheter, exploitörer och naturvårdsförvaltare.

Bevarandeplanen utarbetas och fastställs av Länsstyrelsen, som även är ytterst ansvarig för att målsättningen med området uppfylls. Det gäller även för de bevarandeåtgärder och den naturvårdsskötsel som kan krävas för att bevara värdena, i den mån markägare eller andra brukare inte har möjligheten eller skyldigheten via andra lagar eller avtal att göra detta (till exempel miljöersättningar). Bevarandeplanen revideras när ny kunskap tillkommer eller när förutsättningar ändras - den är ett "levande dokument". Det gör det möjligt för alla att bidra med ny kunskap och synpunkter genom att kontakta Länsstyrelsen.

I bevarandeplanen redovisas gränser, naturtyper och arter enligt bästa tillgängliga kunskap. I de fall där ny kunskap har tillkommit, har Länsstyrelsen för avsikt att föreslå dessa ändringar till regeringen när nästa tillfälle ges. Framtida naturvårdsarbete kan komma att leda till ytterligare ny kunskap som i sin tur kan leda till behov av justeringar av Natura 2000-områdets gränser, naturtyper eller arter. Vid förvaltning och tillståndsprövning är det viktigt att utgå från de befintliga värdena, inte bara de regeringsgodkända, varför det är av vikt att bevarandeplanen redovisar dessa, även om de inte har hunnit bli regeringsgodkända ännu.

Bevarandeplanen är inte ett juridiskt bindande dokument. För formell reglering av till exempel skydd eller skötsel kan andra beslut behövas, till exempel skyddsbeslut för naturreservat. Reglerna enligt eventuella skyddsbeslut gäller parallellt med den tillståndsplikt som gäller i Natura 2000-områden.

Tillståndsplikt och samråd

För att inte skada naturvärden krävs tillstånd för verksamheter eller åtgärder som på ett betydande sätt kan påverka miljön eller utpekade arter i ett Natura 2000-område. Det kan även gälla åtgärder utanför Natura 2000-området, om de kan påverka miljön eller utpekade arter i området. Det är påverkan på de naturmiljöer och/eller arter som skyddas i området som är grunden för prövningen oavsett var källan till störningen ligger geografiskt. Detta regleras i miljöbalken (7 kap 27-29§§). Tillståndskravet aktualiseras när en verksamhet eller åtgärd kan påverka miljön i ett Natura 2000-område på ett betydande sätt, d.v.s. när det finns risk för skada. Då det kan vara svårt att avgöra vilka åtgärder som kan påverka naturvärdena i Natura 2000-området behöver man samråda med Länsstyrelsen före genomförandet. Vid skogsbruksåtgärder hålls dock samråd med Skogsstyrelsen istället. Mer information finns hos Länsstyrelsen, läs på webben eller kontakta en handläggare.

För verksamheter och åtgärder som direkt hänger samman med eller är nödvändiga för naturvårdsskötsel och naturvårdsförvaltning av ett Natura 2000-område, i syfte att långsiktigt bevara de naturtyper och/eller arter som skyddas, krävs inte tillstånd.

Innehållsförteckning

Området Ekön Dovern	5
1084 - *Läderbagge, <i>Osmoderma eremita</i>	12
9070 - Trädklädd Betesmark	15
8230 - Hällmarkstorräng	17
6410 - Fuktängar	18
6270 - *Silikatgräsmarker	20
Dokumentation	21



LÄNSSTYRELSEN
ÖSTERGÖTLAND

Bevarandeplan för Natura 2000-området SE0230330 Ekön Dovern

Kommun: Finspång

Områdets totala areal: 38,2 hektar

Markägarförhållande: Privat

Bevarandeplanen fastställd av Länsstyrelsen: 2016-12-19

Regeringsbeslut, historik:

Regeringen föreslår att området är av gemenskapsintresse (pSCI): 2002-01

Fastställts som ett område av gemenskapsintresse (SCI): 2005-01

Regeringen förklarar området som ett särskilt bevarandeområde (SAC): 2011-03

Naturtyper som ska bevaras i området:

6270 - *Silikatgräsmarker

6410 - Fuktängar

8230 - Hällmarkstorräng

9070 - Trädklädd betesmark

1084 - *Läderbagge, *Osmoderma eremita*

*) = Prioriterad art eller naturtyp i EU:s Natura 2000-bevarandearbete.

Området Ekön Dovern

Bevarandesyfte

Det överordnade bevarandesyftet för Natura 2000-nätverket är att bidra till bevarandet av biologisk mångfald genom att bibehålla eller återskapa gynnsam bevarandestatus för de naturtyper och arter som omfattas av EUs fågeldirektiv eller art- och habitatdirektiv. För det enskilda Natura 2000-området är det överordnade syftet att bevara eller återställa ett gynnsamt tillstånd för de naturtyper eller arter som förekommer i området.

Prioriterade bevarandevärden:

Inom Natura 2000-området Ekön Dovern prioriteras läderbaggen samt dess främsta livsmiljö som utgörs av naturtypen trädklädd betesmark och äldre lövträd i andra naturtyper. De främsta naturvärdena är knutna till äldre hålträd, främst olika arter av ädellöv och klibbal.

Motivering:

Natura 2000-området Ekön Dovern har ett stort antal ädellövträd, många äldre träd som utgör livsmiljöer för vedlevande leddjur bland annat läderbaggen.

Prioriterade åtgärder:

Fortsatt hävd, främst genom bete.

Vid behov görs årlig röjning av igenväxning (även luckhuggning av yngre träd) och nyskapande av död ved.

Stora ytor som inte är naturtypsklassade hyser redan idag vissa naturvärden och behöver därför skötas/betraktas som om de vore naturtypsklassade.

Beskrivning av området

Ekön är en relativt stor ö belägen i sjön Dovern i Finspångs kommun. Ön utgörs av ett varierat kulturlandskap med flera naturtyper som har höga natur- och kulturmiljövärden. Hela ön, utom två mindre tomter, betas i en stor fälla. Här finns öppna partier som en gång varit brukad åker men också fuktiga strandängsbeten och torrare öppna marker med relativt grund jordmån. Ganska stora delar av ön har ett varierat trädskikt med många trädslag i olika åldrar representerade. Här finns betade hagar där ek och björk dominerar men också stenigare partier där tall är det dominerande trädslaget.

Förekomsten av grova eller mycket grova gamla ekar utgör öns kännetecken och till ekarna finns de största naturvärdena knutna. Det finns också flera stora askar, lindar och klibbal särskilt i norr. Många av de gamla träden har håligheter med mulm (vedmjöl) och död ved som är viktiga för många ovanliga arter särskilt insekter, svampar och lavar. Den rödlistade skalbaggen läderbagge har på senare år hittats på ön men i vilken omfattning den förekommer är inte känt. Vid fällfångst 1999 fångades ett tiotal läderbaggar samt ett flertal andra sällsynta hålträdsinsekter varav sex arter är rödlistade enligt 2015 års rödlista. Flera vedlevande skalbaggar (bilaga 2) är dessutom beroende av blommornas nektar och pollen.

På de gamla ekarna förekommer också flera lavararter, bland annat brun nållav och gul dropplav. Hagmarksfloran är i vissa avsnitt särskilt artrik (se naturtypen 6270) med till exempel brudbröd, darrgräs, jungfrulin, knägräs, stor blåklocka, ängshavre och rikligt med ängsvädd. Inom Natura 2000-området förekommer även minst fem olika fladdermusarter.



Figur 1: Beteslandskapet på Ekön omfattar såväl uppodlade vallar som naturbetesmarker, varav många trädklädda. Foto: © Kurt Adolfsson, 2006.

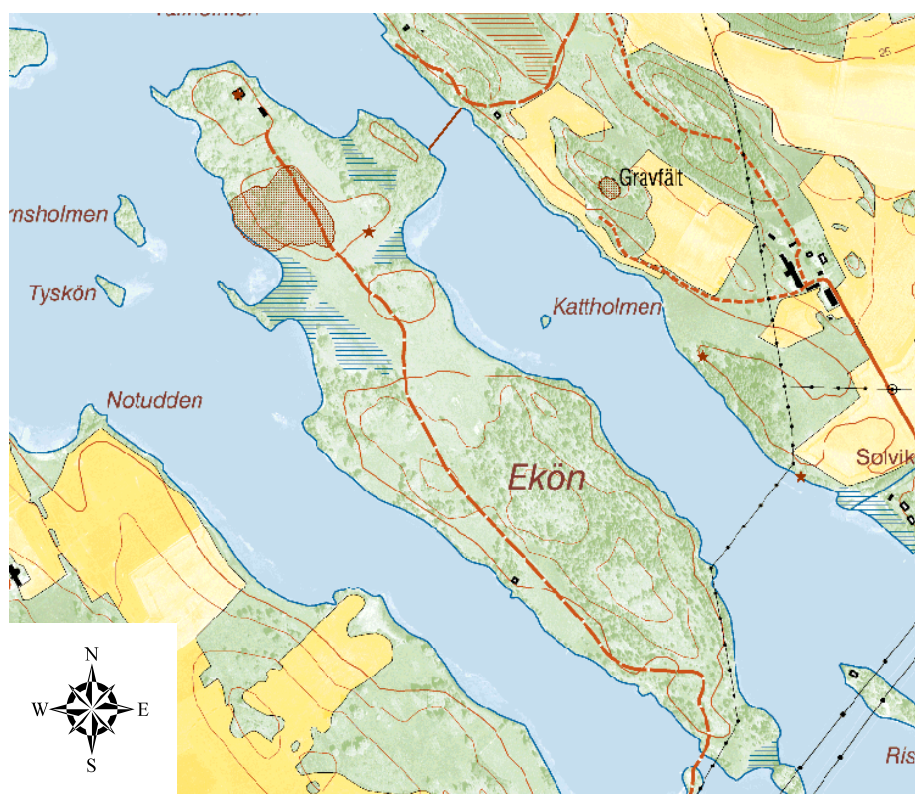
Slätter- och betesmarker som varit öppna eller haft ett glest trädskikt har varit mer utbredda tidigare (se kartor i bilaga 1). Idag finns ganska stora partier, särskilt i sydöst, där trädskiktet är tätt och påverkan från betesdjur är begränsad. Dessa områden består av en ganska stor andel unga träd (framförallt björk, asp och al) som tillåtits komma upp när hävden varit för dålig. Numera är betestrycket ganska högt och bra på ön och en viss utglesning av trädskiktet har skett i delar av de tätaste områdena. Buskskiktet domineras av en i vissa partier men här finns också sprida buskage av hassel, hagtorn och nypon.

Det mångformiga kulturlandskapet har formats av en lång tidsperiod av bete. Eftersom betesdriften berör hela ön och dess stränder formas ovanligt fina sötvattensstrandängar och andra betespåverkade strandmiljöer. Likaså utvecklas yngre träd som växer upp i beteslandskapet till vidkroniga individer som på sikt kan bli arvtagare till dagens jätteträd. Öns sydöstra tredjedel är redan idag en värdefull trädklädd betesmark även om gamla träd saknas. Med fortsatt bete kommer höga naturvärden att utvecklas även i trädskiktet i denna del. Av kulturmiljövärden finns de fasta fornlämningarna Risinge 84:1, 89:1 och 50:1 som ytterligare bekräftar den långa brukningshistorien. Fast fornlämning är skyddad av kulturminneslagen (1988:950).

Risinge 84:1, Bebyggelse lämning, bestående av fem husgrunder och en källargrund. De största grunderna har måtten 34 gånger 10 meter (NV-SÖ) och 18 gånger 7 meter (NV-SÖ). Grundmurar av lagda stenar 0,5 till 1,5 meters längd. Tre grunder har lämningar efter eldstad. Inom området 140 gånger 100 meter (NNÖ-VSV) finns två stensatta brunnar och en damm. Området bevuxet med dungar av al och ek. Sannolikt nyanlagt som säteri på 16-1700-talet. Redovisat som säteri 1762. Har föregåtts av en lägenhet Öne (1/2 mt) belagt år 1560.

Risinge 89:1, stensättningsliknande lämning, fem meter bred 0,3 meter hög. Stensättningen är övertorvad men med enstaka synliga stenar. I västra kanten skadad av odling. Delvis beväxt med nyponbuskar. I åkern omedelbart väster om lämningen påträffades ett flintavslag.

Risinge 50:1 (utanför Natura 2000 men karaktäristiskt för ön), boningshus av trä och uthus av trä. Huset är det enda boningshuset på Ekön. Från Doverstorp kommer man dit genom att åka över bron ut på Ekön och sedan följa den enda vägen som finns på ön ut till den slutar. 60 meter SSÖ om huset finns en husgrund. 30 till 70 meter V-NV om huset finns ytterligare tre husgrunder.



Figur 2: Kulturlämningar. Längst i norr Risinge 50:1. Risinge 84:1 syns som skuggat område. Risinge 89:1 visas av stjärna strax öster därom. © bakgrundskartor, Lantmäteriet, dnr 106-2004/188

Vad kan påverka området negativt

Naturtypsspecifika hotbilder preciseras under respektive naturtyp.

Generell hotbild för alla naturtyper inom området (9070, 8230, 6270, 6410):

-Markexploatering och annan markanvändningsförändring i objektet eller i angränsande områden, exempelvis dikning, byggnationer och täktverksamhet.

-Skogsbruk i eller i anslutning till objektet: avverkningar annat än i naturvårdssyfte, markberedning och plantering. Virkestransporter eller körning med andra tyngre fordon kan skada för naturtypen viktiga markförhållanden, samt leda till förändrad hydrologi.

-Avverkning av enskilda värdefulla lövträd i eller i anslutning till området som kan vara, eller inom en nära framtid kan bli, livsmiljö för läderbagge. Utanför Natura 2000-området är de anslutande ekområdena som ligger sydväst på fastlandet är av särskild betydelse för det lokala beståndet av läderbagge.

-Utebliven röjning av igenväxningsvegetation och minskat eller upphört bete leder på sikt till igenväxning av buskar och träd och utarmning av den hävdgynnade och ljuskrävande floran och faunan.

-Skötsel som avlägsnar småbiotoper, kantzoner och mosaikmiljöer och skapar skarpa gränser mellan olika markslag påverkar naturtypen negativt.

-Överbete, alltför intensivt betestryck påverkar naturtypen negativt eftersom växter har svårt att komma upp i blom och ge nektar och pollen åt insekter. Växterna får även svårt att fröa av sig. Frånvaro av busksnår har en negativ inverkan på vissa blommande växter, unga träd och insekter. Snåren fungerar som refuger, viloplats eller som skydd från betande djur.

-Kalkning och insådd av främmande arter skulle påverka floran negativt.

-Användning av avmaskningsmedel som innehåller avermectin är negativ för den dynglevande insektsfaunan.

-Spridning av gödsel i naturtypen påverkar floran negativt. Även tillskottsutfodring och vinterbete av betesdjuren ger indirekt näringstillförsel till marken och missgynnar den konkurrenssvaga floran.

-Gödslings- och försurningseffekter från nedfall av luftburna föroreningar påverkar floran negativt.

-Kväveläckage från angränsande marker påverkar floran negativt.

-Fragmentering och monokultivering av det omgivande skogs- och jordbrukslandskapet försvårar spridning, genutbyte och återkolonisation mellan gräsmarker.

Områdets bevarandeåtgärder

Art- eller naturtypsspecifika åtgärder preciseras under respektive naturtyp.

Tabell 1: En generell sammanställning av bevarandeåtgärder omnämnda i den aktuella bevarandeplanen.

Bevarandeåtgärd	När	Var	Prioritet
Fortsatt hävd, främst genom bete	Årligen	Hela Natura 2000-området	1
Röjning av igenväxning (inklusive kulturlämningar)	kontinuerligt	Hela Natura 2000-området	1
Utglesning av trädskiktet inom området för målnaturtypen 9070	I omgångar under 10 till 20 år	Främst övre halvan inom området för målnaturtypen 9070	1
Luckhugning och röjning av yngre träd och sly	Inom tre år	Främst naturtypen 9070	1
Följa upp om delar av målnaturtyperna kan naturtypsklassas	Inom tio år	Områden med naturtypspotential (se utvecklingsområdeskarta)	2
Följa upp närliggande ekmarker bör ingå i Natura 2000-nätverket	Inom tio år	Ekområden söder om Ekön	2
Nyskapande av död ved främst i solexponerade lägen	Inom tre år, därefter vid behov	Hela Natura 2000-området	1
Betesfredade zoner i före detta åkermark, gärna med hjälp av röjningsrester/trädkronor	Inom tre år, därefter vid behov	Annan naturtyp främst före detta åkermark	1

Hänsynsregleringar

Enligt 12 kap 8 § MB är brukaren skyldig att ta hänsyn till natur- och kulturvärden vid all markanvändning i jordbruket. De allmänna hänsynsreglerna i 2 kap MB förtydligas i Jordbruksverkets föreskrifter (SJVFS 1999:119) om hänsyn till natur- och kulturvärden i jordbruket. Enligt förordningen (1998:915) om miljöhänsyn i jordbruket får jordbruksmark tas ur produktion först efter anmälan till länsstyrelsen, som då har möjlighet att förbjuda en ändrad markanvändning.

Alla naturtyper i området kan skötas med medel från EU:s miljöstöd. Miljöstödsreglerna uppdateras vart 5 år och kan i enstaka fall ha krav som står i motsättning till Natura 2000-kraven. Natura 2000-naturtyperna måste dock skötas i syfte att målen med Natura 2000-området uppnås. Detta är troligen inget problem i dagsläget (2016), men bör följas upp vid nya stödperioder och reglerändringar. I Natura 2000-området Ekön Dovern ingår nästan all naturtypsklassad mark i miljöersättningsansökan 2015, varför skydd och skötsel till stor del kommer att vara reglerad i tillräcklig omfattning.

De värdefulla träden (främst inom naturtypen 9070) har ett visst skydd via miljöersättningen. I och med att området är skyddat som Natura 2000-område krävs samråd med länsstyrelsen vid avverkningar och röjningar som kan påverka naturvärdena negativt. Detta gäller även avverkning av enstaka träd eller bortförsel av grov död ved. Avverkning av träd som ligger utanför Natura 2000-området men som kan ha höga naturvärden kräver samråd med länsstyrelsen enligt 12 kap 6§ MB.

Vid samråd som rör avverkning eller röjningar tas kontakt med ansvarig förvaltare på länsstyrelsen för Ekön Dovern. Eftersom inget direkt hot mot trädvärdena förekommer i dagsläget gör länsstyrelsen bedömningen att ingen ytterligare reglering krävs för att skydda trädvärdena. Om detta inte räcker i framtiden kan skydd ges i form av till exempel bildande av biotopskyddsområde, naturvårdsavtal eller annan överenskommelse.

Det generella strandskyddet omfattar land och vattenområden 100 meter från strandlinjen vid normalt vattenstånd. Strandskyddets syfte är att bevara allmänhetens tillgänglighet samt växt- och djurlivet vid stränderna. Strandskyddet gäller vid hav, sjöar och vattendrag enligt 7 kapitlet 13 § i miljöbalken. I Östergötland är strandskyddet utökat på vissa platser. Det är inte tillåtet att göra något som försämrar livsvillkoren för växter och djur eller begränsar allmänhetens tillträde till det strandskyddade området. Under vissa förutsättningar och i undantagsfall kan dispens ges för en åtgärd som strider mot förbudet i strandskyddslagstiftningen.

Skötsel

Områdets hävdhistoria är vägledande för den fortsatta skötseln. För att betes- och ängsmarkernas naturvärden ska bevaras behöver markerna regelbundet vara välhävdade så att ingen skadlig förnaansamling bildas, eftersom det missgynnar småväxta arter och försvårar frögroning. Naturtyperna silikatgräsmarker, hållmarkstorräng, trädklädd betesmark och fuktängar sköts oftast med beteshävd.

Det är värdefullt om hävden planeras så att Natura 2000-området i sin helhet har blommande växter under hela säsongen. Detta för att ha en kontinuerlig källa av nektar- och pollentillgång för markernas insektsfauna. Genom att till exempel ha betespåsläpp vid olika tidpunkter för olika fällor eller ha ett rotationsbete mellan fällor finns det alltid en del av området där florans kan få gå i blom och fröa av sig. Generellt sett så är alltid ett sent betespåsläpp att föredra eftersom det ökar nektar- och pollentillgången för bland annat fjärilsfaunan. I strandängsmiljöerna är det dock önskvärt att ha ett hårdare betestryck med kontinuerligt bete under hela säsongen.

Vid restaureringsinsatser lämnas 20 procent av grenar, ris och stockar för att tillgodose en viss mängd död ved. Om möjligt kan även högstubbar skapas, passande träd hamlas och att ringbarkning tillämpas istället för avverkning av vissa träd. Att öka andelen buskar och träd i före detta åkermarkerna är mycket önskvärt. Genom att ”betesfreda” strategiskt utvalda zoner (områden) kan buskar och träd tillåtas växa upp. Detta kan göras genom att lägga ut trädkronor eller rester från röjningar. Då skapas en mindre betesfredad zon samtidigt som död ved i solexponerade lägen skapas.

Skadlig förnaansamling, igenväxning och antropogen näringstillförsel (inklusive tillskottsutfodring av betesdjur) får ej förekomma annat än i mycket begränsad utsträckning.

Igenväxning behöver hållas efter kontinuerligt genom röjning. Även kulturhistoriska spår, stensättningar, stenmurar, rösen med mera ska hållas öppna och fria från träd och buskar.

Stora ytor som ej är naturtypsklassade hyser redan idag vissa naturvärden och bör därför skötas/betraktas som om de vore naturtypsklassade

Genom områdets sydöstra del passerar en mindre kraftledning samt två större 400 kV ledningar. Ledningsrättshavare kan, med skälig naturvårdshänsyn, utföra de åtgärder (till exempel röjning i ledningsgata) som hör till ledningsrätten samt, i samråd med markägaren, ta väg över fastigheten. Vid åtgärd söks samråd med tillsynsmyndighet (Länsstyrelsen).

Områdets bevarandestatus och bevarandetillstånd

Bevarandestatus beskriver läget för naturtyperna i landet som helhet, medan *bevarandetillståndet* beskriver aktuellt läge inom Naturaområdet. Dessa beskrivs närmare under respektive naturtyp och art längre fram i planen. Här redovisas en sammanställning av bevarandetillståndet inom området.

Tabell 2 Naturtypsareal och förekomst av Natura 2000-arter (ej fåglar) inom Natura 2000-området Ekön Dovern. *) = Prioriterad art eller naturtyp i EU:s Natura2000-bevarandearbete.

Naturtyp/art	Hektar/Förekomst	Bevarandetillstånd
Läderbagge (<i>Osmoderma eremita</i>)	X	Gynnsamt
Trädklädd Betesmark (9070)	5,1	Gynnsamt
Hällmarkstorräng (8230)	1	Gynnsamt
Fuktängar (6410)	2,8	Gynnsamt
Silikatgräsmarker (6270)	2,5	Gynnsamt
Annan naturtyp	24,5	

Uppföljning

Länsstyrelsen ansvarar för att uppföljning av bevarandemål genomförs. Uppföljningen ska ske enligt de manualer för skyddade områden som har tagits fram av Naturvårdsverket. Mätbara mål, så kallade målindikatorer, ska registreras i databasen SkötselDOS. Dessa målindikatorer följs sedan upp. Målsättningen är att kunna se om de bevarandemål som satts upp i bevarandeplaner och skötselplaner uppfylls, att skötseln fungerar och att Natura 2000 - naturtyperna och arterna har gynnsamt tillstånd.

Uppföljning av skötseln, som är en viktig del i bevarandemålen, kan eventuellt komma att kontrolleras via den ordinarie kontrollverksamheten för miljöersättningsåtaganden, men bör även följas upp för länets

samtliga områden med hävdbehov genom regelbundna analyser för att se vilka områden som ingår i jordbruksblock med miljöersättning.

Följa upp vilka områden inom Natura 2000-området som kan uppfylla kriterierna för naturtypsklassning inom tio år samt utreda om ytterligare ekområden söder om Ekön behöver skyddas för att säkerställa läderbaggens livsmiljö det vill säga äldre hålträd (främst ek och klibbal).

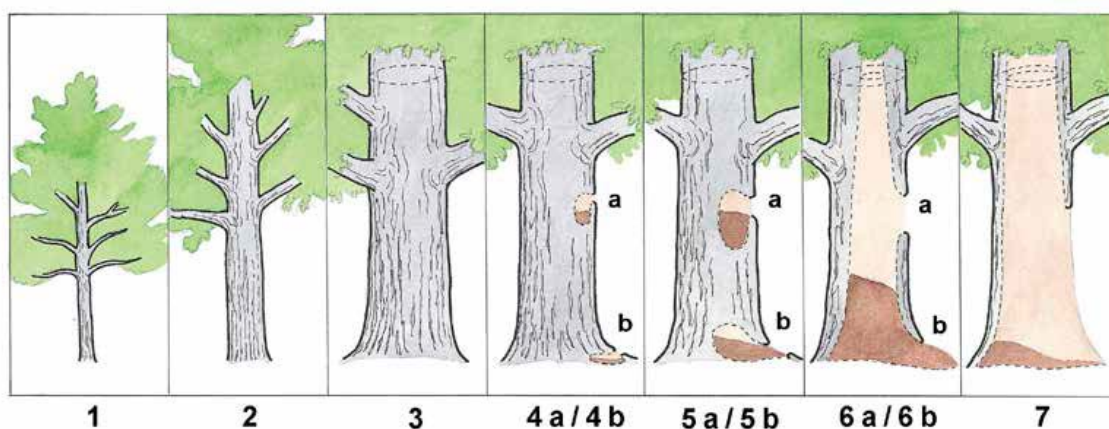
1084 - *Läderbagge, *Osmoderma eremita*

Arten är fastställd i regeringsbeslut

Beskrivning

Läderbaggen är knuten till äldre ihåliga lövträd med stora mängder mulm. I Sverige förekommer den främst i ek, men även i ask, lind, bok, klibbal och andra träd som blir ihåliga. God solexponering påverkar mikroklimatet inne i hålträden positivt. Läderbaggen föredrar träd som står fristående eller halvöppet och det är sällan man ser arten i helt slutna bestånd.

Larven lever inne i stamhåligheternas mulm, där de gnager på den omgivande fastare (brunnrotade) döda veden. Läderbaggen lever därför nästan uteslutande i träd som är över 200 år gamla det vill säga klass fyra och uppåt (se figur 1 för klassindelning). Troligen är klass fem till sex viktigast för arten eftersom träden då innehåller mest mulm. Arten kan stanna mycket länge i samma träd, vilket gör att stora mängder av de karaktäristiska exkrementerna efter hand ansamlas inuti träden. Larven lever och utvecklas inuti trädet under tre till fyra år. Den vuxna skalbaggen kläcks i juli månad och lever sedan i två till fem veckor i och på trädet, för att fortplanta sig och sedan dö. Läderbaggen blir upp till tre centimeter stor, är vackert brunglänsande och har en doft som påminner om aprikos. Arten är idag sällsynt i hela Europa. I Sverige har den sina starkare fästen i Östergötland, östra Småland och Blekinge. Den har mycket höga krav på sin livsmiljö och är därför en viktig indikator på värdefull natur, finns läderbaggen finns också en mängd andra hotade insekter, lavar och svampar.



Figur 3: Stadiindelning av hålträd enligt Jansson och Antonsson (1995). Varje klass motsvarar 50 till 100 år och stadium tre representerar ett träd som är cirka 100 till 150 år.

Arten gynnas av betesdrift och luckhuggning eller motsvarande ingrepp som håller trädskiktet gles och luckigt, med god möjlighet för ljuskrävande träd som ek att utveckla mulmträd och att föryngra sig. Det

har visat sig att läderbaggen kan leva kvar i många år efter det att en lokal blivit för liten och träden för få för att garantera artens långsiktiga överlevnad.

Läderbaggen har begränsad spridningsbenägenhet och de flesta individer stannar under hela sin livstid i det träd där de kläckts. Endast 15 procent av individerna lämnar trädet där de kläcktes i och flertalet sprider sig då till träd inom 50 till 100 meter. Den längsta kända förflyttningen av läderbaggen är 500 meter, modellberäkningar uppskattar att cirka fem procent borde kunna sprida sig längre än 300 meter och mindre än en procent längre än en kilometer. Om det är långa avstånd mellan lämpliga hålträd får isoleringseffekten stor betydelse för artens förekomstsmönster. För läderbaggens långsiktiga överlevnad i Natura 2000-området Ekön Dovern har alltså det angränsande området i sydväst en mycket stor betydelse (se bilaga 1, spridningsanalys).

Sammanfattningsvis kan sägas att läderbaggen är en dokumenterat god signalart (lätt att känna igen och finna) för ihåliga ädellövträd med en hög artrikedom.

Bevarandemål

För att det ska finnas goda förutsättningar för läderbaggen inom Natura 2000-området Ekön Dovern behöver det finnas minst 20 mulmträd i klass fem till sex samt 160 hålträd inom lämpligt spridningsavstånd (högst 300 meter mellan hålträden) på en areal av minst 57 hektar.

Målet är att livsmiljön ska utgöras av trädklädd betesmark (9070) eller motsvarande miljö där krontäckningen ska variera mellan glest till halvsluten. Trädskiktet behöver vara olikåldrigt och flerskiktat samt domineras av ädellöv, främst ek. Det ska finnas tämligen allmänt med grov och solbelyst död ved till exempel torrträd, hålträd, mulmträd. Redan gamla träd och död ved ska stå kvar, förekomsten av äldre träd (hålträd) ska utgöra ett måttligt inslag.

Vad kan påverka negativt

Faktorer som kan påverka arten negativt utöver hotbilden för gräsmarker på sidan sju:

- Ett stort antal av de träd där läderbaggen förekommer hotas generellt genom konkurrens från yngre lövträd och gran. Många lämpliga ekar har dött under senare decennier på grund av igenväxning och utskuggning. Bristande eller upphörd häv är ett hot mot arten.
- Avverkning och bortstädning av hålträd i parker och alléer är ett annat starkt hot mot arten. Denna typ av träd förekom tidigare i stor utsträckning ute i det öppna kulturbeteslandskapet, en miljö som decimerats kraftigt på grund av ändrad markanvändning. Därför kan parker och alléer i framtiden bli allt viktigare biotoper för artens överlevnad.
- På många lokaler (platser) är kontinuiteten av jätteträd bruten, vilket innebär att ersättningsträd saknas när den äldre generationens träd dör. Många lokaler har ett glapp på minst 60 år i nyetableringen av framtidsakar.
- Fragmentering i kombination med små delpopulationer. På små lokaler löper läderbaggspopulationerna risk att dö ut genom slumpmässiga händelser, även om antalet lämpliga träd skulle hållas konstant. Då många lokaler numera ligger långt från varandra är sannolikheten för återkolonisation liten eller obefintlig om populationen en gång försvunnit.

- Exploatering i eller i närheten av skalbaggnas förekomstlokaler försvårar läderbaggens möjligheter att sprida sig i ladskapet. De påverkas främst av dofter, sikthinder och upphörd hävd.

Bevarandeåtgärder

Åtgärderna som behövs utöver generella bevarandeåtgärder:

Ett stort antal hålträäd (cirka 78 stycken) återfinns i marker kring Doverstorp och Mogård som ligger söder om Ekön. Troligen återfinns Läderbaggen idag i hela eller delar av området och länsstyrelsen bör därför utreda om ytterligare områden kan inkluderas i Natura 2000-området eller om dagens skydd är tillräckligt.

Läderbaggen ingår i art- och habitatdirektivets bilaga 2 och vilt levande exemplar av arten läderbagge är fredade enligt stycke 1 - 4, 4 § Artskyddsförordningen (2007:845). Detta innebär att det är förbjudet att avsiktligt störa, skada, fånga eller döda arten, eller avsiktligt förstöra eller skada bo- och viloplatser samt att samla in ägg. Det innebär alltså att flertalet av alla hålträäd inom spridningsavstånd även utanför Natura 2000-området redan idag är skyddade.

Bevarandestatus och bevarandetillstånd

Läderbaggen förekommer från Skåne till Uppland och Västmanland. Sverige härbärgerar en avsevärd del av den samlade Västeuropeiska populationen. De flesta fyndplatserna ligger i sydöstra Sverige. Arten är påträffad på cirka 430 lokaler (platser) under sen tid, men på många av dessa är populationerna mycket individfattiga och arten finns bara kvar i ett eller ett par trääd. Ungefär en tredjedel av dessa lokaler är det endast exkrementer och rester av djur påträffade.

Antalet grova exponerade hålträäd, ofta i gamla naturbetesmarker, parker och alléer, har minskat kontinuerligt. På många platser finns ett hundraårigt glapp i åldersfördelningen av lämpliga trääd, vilket gör att framtiden kan te sig ganska dyster för arten. Utan biotopvårdande åtgärder kommer många av de mindre populationerna med all sannolikhet att försvinna.

Målsättningen för åtgärdsprogrammet för läderbagge är livskraftiga populationer med god konnektivitet (fria spridningsvägar/"gröna korridorer"), spridda över artens naturliga utbredningsområde. Detta innebär att arten bebor minst 500 trääd i kontinental region och minst 2 000 trääd i boreal region.

Natura 2000-områdena Ekön Dover kommer med säkerhet kunna ha minst 20 hålekar av god kvalité (det vill säga mulmträäd i klass fem till sex i solbelyst läge) inom de närmaste 50 till 100 åren. Däremot hyser Natura 2000-området med omgivande marker inom spridningsavstånd inte tillräckligt många hålträäd (minst 160 stycken klass fyra till sju) för att bevara långsiktigt livskraftiga bestånd av de känsligaste vedlevande insekterna.

Bevarandetillståndet för läderbaggen får anses som helt eller delvis tillfredställande i Natura 2000-området Ekön Dovern eftersom det finns en god tillgång på lämpliga hålträäd inom området (39 stycken klass fem till sex) samt att hela området betas och att ingen betydande igenväxning förekommer i de delar där det finns äldre hålträäd. Ekområdet på Ekön är inom spridningsavstånd till ekhagmarkerna söder om ön, och troligen förkommer Läderbaggen inom hela området (se karta, bilaga 1). Hela landarealen som är inom spridningsavstånd utgör över 140 hektar och totalt finns 155 hålträäd (klass tre till sju) varav 77 hålträäd återfinns på Ekön. Därför är även området mellan Doverstorp och Mogård av mycket stor betydelse för läderbaggens långsiktiga fortlevnad i området.

9070 - Trädklädd Betesmark

Arealen 5,1 hektar är fastställd i regeringsbeslut

Beskrivning

Trädklädda betesmarker är en naturtyp som kan delas in i två undergrupper: hagmarker med ett glest trädskikt av främst ek eller björk, samt skogsbeta (betad skog) där barrträd ofta är dominerande. Gemensamt för dem är en lång trädkontinuitet och att marken har nyttjats till bete. De trädklädda hagmarkerna kan även ha en historia av slätterhävd.

Det är viktigt att trädkontinuiteten inte bryts eller att beteshävden upphör. Krontäckningen ska för naturtypen generellt ligga över 30 procent, men i skogsbeten och betade lundmiljöer är den ofta högre. Till trädklädda betesmarker är en mängd arter från olika organismgrupper knutna, främst hävdgynnade kärlväxter, svampar, lavar och insekter. Vidkroniga träd är hemvist för flera karaktärsarter av främst insekter, lavar, och mossor som måste ha ljus och värme. Fältskiktet behöver också ljus för att inte grässvålen ska luckras upp och karaktärsarterna utkonkurreras av skuggtåliga arter. Även grov död ved, främst i form av torrträd och hålträd, men även enskilda lågor i olika nedbrytningsstadier är värdefulla substrat för vedlevande insekter och epifyter. I naturtypen finns vanligen blommande buskar till exempel hagtorn, slån och nypon som är en viktig miljö för många fjärilar och andra insekter. Inte minst flera vedlevande skalbaggar (bilaga 2) som är beroende av nektar och pollen.

På Ekön finns både hagmarker dominerade av ett trädskikt med gamla ekar och ytor som domineras av björk eller en blandning av olika trädslag. På nordspetsen finns ett mindre bestånd av äldre tallar. Framförallt på den södra halvan av ön finns ett ganska tätt blandskogsområde som börjat glesas ur och beteshävden har återupptagits. Antalet gamla träd är relativt litet i det södra området men genom en fortsatt hävd och ytterligare utglesningar av trädskiktet där gamla och grova träd samt ädellöv gynnas kommer områdets naturvärden öka i framtiden.

Bevarandemål

Arealen av trädklädda betesmarker (9070) ska totalt vara minst 5,1 hektar i Natura 2000-området. Artsammansättningen ska vara naturlig. Det ska finnas ett individ- och artrikt bestånd av typiska och karakteristiska arter i grupperna: kärlväxter (till exempel ängsvädd, liten blåklocka, blåsuga och knägräs) och lavar (till exempel gul dropplav och brun nållav).

Krontäckningen i hagmarken ska variera mellan glest till halvsluten, skogsbetet kan ha en mer sluten krontäckning. Trädskiktet ska vara olikåldrigt och flerskiktat samt att flera arter av ädellövträd tillsammans ska präglade naturtypen. Andra viktiga trädarter som ska utgöra ett enstaka till måttligt inslag i betesmarken är björk, klibbal, tall, sälg, rönn, och asp. Det ska finnas tämligen allmänt med grov och solbelyst död ved till exempel torrträd, hålträd, liggande stockar, även enstaka rishögar är positivt och kan sparas. Förekomsten av äldre träd ska vara måttlig - riklig och det ska finnas en föryngring av ovan nämnda arter. Det ska även finnas ett artrikt buskskikt med minst ett måttligt inslag av en, rosenväxter. Buskarna utgör vindsydd samt födotillgång för bland annat dagfjärilar. Artsammansättningen och näringstillgången ska vara naturlig.

Vad kan påverka negativt

Faktorer som kan påverka naturtypen negativt utöver hotbilden på sidan sju:

-Alltför kraftig röjning av buskar och träd så att organismer som är beroende av dessa strukturer missgynnas.

-Skötsel som avlägsnar småbiotoper, kantzoner och mosaikmiljöer och skapar skarpa gränser mellan olika markslag påverkar naturtypen negativt.

-Bristande träd- och buskföryngring hotar på sikt kontinuiteten av dessa strukturer i naturtypen.

-Avverkningar annat än i naturvårdssyfte.

-Dräneringar som torkar ut naturtypen.

-Ökat graninslag i lövträdsbärande hagmarker.

-Luftföroreningar, främst bilavgaser från angränsande större vägar eller fabriker, kan utarma den känsliga epifytfloran av lavar och svampar som är knutna till gamla grova ekar. Ett ökat kvävenedfall kan förändra artsammansättningen i fältskiktet. I delar av landet kan även sur nederbörd påverka förutsättningarna för många arter (ej aktuellt för detta område i dagsläget).

-Bortförsel av död ved påverkar vedlevande organismer negativt.

Bevarandeåtgärder

Åtgärder som behövs utöver generella bevarandeåtgärder:

Mindre delar av naturtypen har idag (2015) tätare partier där främst yngre triviallövträd konkurrerar om ljuset med ädellövträden. I Natura 2000-området ska ädellövträden premieras och därför är det lämpligt att vid behov luckhugga främst yngre triviallövträd och barrträd som konkurrerar om ljustillgången.

I södra och mellersta delarna av Ekön är idag (2015) stora delar skogsbeklädda jämfört med på 1930-40-talet då de i stort sett var helt öppna. Idag täcks stora delarna av en tät-gles blandskog med bland annat ek, tall, björk och asp. De här områdena har potential att bli ett viktigt framtidsområde för bland annat läderbaggen. Området (se karta med utvecklingsområden, bilaga 1) ska därför skötas i syfte att gynna utvecklingen av vidkroniga hagmarksträd främst ädellövträd men gärna med ett visst inslag av andra arter till exempel klibbal, tall och asp. Den övre halvan av det grönmarkerade området på kartan med målnaturtypen trädklädd betesmark (9070) bör träden succesivt glesas i omgångar under en längre tidsperiod med målet att krontäckningen ska variera mellan 30 till 75 procent.

Den nedre halvan av det grönmarkerade området på kartan med målnaturtypen 9070 (bilaga 1) har ett betydligt glesare trädsikt och här räcker det med att utföra enstaka luckhuggningar för att premiera ädellövträden och äldre träd. Vid behov av luckhuggning är det främst yngre triviallövträd och barrträd som konkurrerar om ljustillgången som ska tas ned, ringbarkas eller högkasas.

Bevarandetillstånd och bevarandetillstånd

Bevarandestatusen för nästan alla gräsmarker är negativ eftersom rationaliseringen av jordbruket fortsätter. Mindre jordbruksföretag slås ihop eller läggs ned och urbaniseringen fortsätter vilket gör att mindre eller svårbrukade marker som ofta hyser den största mångfalden tas ur bruk och växer eller planteras igen med skog. För naturtypen trädbeklädd betesmark (9070) minskar förekomstarealen i boreal region (idag 676 kvadratkilometer) och bevarandestatusen är dålig. För att uppnå gynnsam bevarandestatus i samma område behövs det uppskattningsvis 3 000 kvadratkilometer.

Naturtypen (9070) i Natura 2000-området hävdas genom bete och ingår till stor del i miljöersättningen (2015) det finns god tillgång på träd i flera ålderskategorier samt död ved, dessutom finns ett varierat buskskikt. Skötseln är generellt god med ett gott betestryck och men det finns ytor med dålig grässvål eller igenväxning motsvarande på ytor motsvarande 10 till 20 procent av naturtypen. Bevarandetillståndet får ändå anses som tillfredställande eftersom hela området hävdas men om igenväxningsproblematiken blir mer omfattande kan statusen snabbt försämrans.

8230 - Hällmarkstorräng

Arealen 1 hektar är fastställd i regeringsbeslut

Beskrivning

Växtsamhällen med torktåliga arter av kärlväxter, lavar och mossor på silikatrika hällmarksytor. Hällarna är tidvis mycket torra och har ett tunt, fläckvist förekommande jordtäckte som högst täcker halva av ytan. Ytorna är främst plana och består oftast av näringsfattiga graniter och gnejser. Naturtypen förekommer i huvudsak i områden med någon typ av störning, till exempel bete, tramp och brand.

Kärlväxter som fetbladsväxter, styvmorsviol, tjärblomster, bergglim och mandelblom karaktäriserar naturtypen. De artrikaste och värdefullaste exemplen förekommer i öppna betesmarker och kust- eller åkerlandskap.

Periodvis översilning med näringsrikt vatten från gräsmarksytor, fågelspillning med mera kan ge en artrik och svagt kalkgynnad växtlighet. I de bäst utvecklade typerna påträffas också rikligt med mossor och lavar, till exempel kopparbryum, takskruvmossa, vissa skinn- och gelélavar. Naturtypen har i gynnsam bevarandestatus krontäckning på mindre än 30 procent.

Bevarandemål

Arealen av Hällmarkstorräng (8230) ska vara minst 1 hektar. Regelbunden hävd (främst bete) ska präglade området. Det ska finnas blottat berg på mist halva arealen och krontäckningen ska inte utgöra mer än ett måttligt inslag. Viktiga processer som ska finnas i naturtypen är regelbunden hävd, torka, ren luft samt periodiserad tillgång på näring. Även störningar som brand och tramp är positivt.

Naturliga strukturer och processer ska förekomma i sådan omfattning att typiska och karakteristiska arter som är beroende av dessa kan fortleva långsiktigt i området. Det ska finnas allmänt till rikligt av typiska- och karakteristiska arter inom följande grupper: kärlväxter (till exempel gul- och vit fetknopp, kärleksört och styvmorsviol), mossor och lavar. Artsammansättningen och näringstillgången ska vara naturlig.

Vad kan påverka negativt

Faktorer som kan påverka naturtypen negativt utöver hotbilden på sidan sju:

- Luftföroreningar kan ha en direkt negativ effekt på vissa arter (lavar och mossor), och en indirekt effekt via en kontaminering av jord och vatten.
- Klimatförändringar som leder till förändrad konkurrenssituation där vissa arter gynnas på bekostnad av andra. En ökad temperatur och nederbörd ger bland annat ett tjockare jordtäckte och generell ökning av igenväxning.

Bevarandestatus och bevarandetillstånd

Bevarandestatusen för nästan alla naturtyper som präglas av hävd är negativ eftersom rationaliseringen av jordbruket fortsätter. Mindre jordbruksföretag slås ihop eller läggs ned och urbaniseringen fortsätter vilket gör att mindre eller svårbrukade marker som ofta hyser den största mångfalden tas ur bruk och växer eller planteras igen med skog. För naturtypen Hällmarkstorrängar (8230) är förekomstarealen i boreal region idag 50 kvadratkilometer och tillståndet är dåligt. För att uppnå gynnsam bevarandestatus i samma område behövs det uppskattningsvis 100 kvadratkilometer.

Ekön Doverns Natura 2000-område betas som en enda stor fälla och betetrycket i området är generellt gott. Bevarandetillståndet för naturtypen hällmarkstorrängar får anses som gynnsamt eftersom hela naturtypen betas och påverkan av luftföroreningar troligen är obetydlig.

6410 - Fuktängar

Arealen 2,8 hektar är fastställd i regeringsbeslut

Beskrivning

Marken är fuktig med ett stort inslag av kalk, lera eller torv. Floran på fuktängar är uppkomna ur lång hävdkontinuitet och naturvärdena är beroende av fortsatt skötsel i form av slåtter eller bete för att naturtypen ska kunna bevara sina värden. Dessutom ska träd- och buskskiktet vara öppet för att bevara värdena. Eköns strandängar är i stort sett öppna vilket är gynnsamt för många våtmarksfåglar. Bland annat hör flera småvuxna starrarter till de typiska arterna i naturtypen. Fuktängarna kan vara mycket örtrika och kan ibland hysa ovanliga växter. Örtrikedomen gör dem viktiga för många insekter, inte minst fjärilar och bin. De har också mycket stor betydelse för fågellivet.

En strandäng som är välbetad tidigt på våren har en låg vegetation vilket skapar gynnsamma förutsättningar för vadarfåglarna och deras viktigaste födoresurs (små insekter). Det varma vattnet påskyndar insektlarvernas utveckling vilket i sin tur ökar vadarfåglarnas häckningsframgång.



Figur 4: De betade strandmiljöerna är en av Eköns stora tillgångar och sårarter. Tack vare mycket långvarigt bete över hela ön finns välutvecklad sötvattensstrandäng på flackare stränder som på bilden. I bortre delen av bilden syns fastlandets beteshagar vid Doverstorp. Foto: © Kurt Adolfsson.

Bevarandemål

Arealen av fuktängar i Natura 2000-områdena (6410) ska vara minst 2,8 hektar. Regelbunden hävd ska prägla naturtypen. Endast enstaka träd och buskar med höga naturvärden ska förekomma. Naturtypen ska ha en ostörd hydrologi och vattenståndet ska tillåtas variera naturligt. Det ska inte finnas några avvattande eller tillrinnande diken eller djupa körspår som medför negativ påverkan. Typiska arter inom gruppen kärlväxter ska förekomma i sådan omfattning att dessa kan fortleva långsiktigt i området. Artsammansättningen och näringstillgången ska vara naturlig.

Vad kan påverka negativt

Faktorer som kan påverka naturtypen negativt utöver hotbilden på sidan sju:

-Dräneringar som torkar ut naturtypen.

-Träd och buskar används av rovfåglar som utkiksposter vilket gör att en ökad mängd buskar och träd i eller i anslutning till strandängar missgynnar vadarfåglar.

Bevarandeåtgärder

Åtgärder som behövs utöver generella bevarandeåtgärder:

Om det är möjligt skall en så kallad blå bård tillåtas breda ut sig mellan de betade och de utanför liggande av vass och starrarter dominerade obetade områdena.

Bevarandestatus och bevarandetillstånd

Mindre jordbruksföretag slås ihop eller läggs ned och urbaniseringen fortsätter vilket gör att mindre eller svårbrukade gräsmarker som ofta hyser den största mångfalden tas ur bruk och växer eller planteras igen med skog. Eftersom gräsmarkerna har minskat i utbredning har också flertalet av gräsmarksnaturtyperna och deras typiska arter en negativ utveckling. För naturtypen fuktängar (6410) är förekomstarealen i boreal region idag 274 kvadratkilometer och bevarandestatusen är dålig. För att uppnå gynnsam bevarandestatus i samma område behövs det uppskattningsvis 1 100 kvadratkilometer.

Naturtypen (6410) i Natura 2000-området hävdas genom bete och ingår till stor del i miljöersättningen (2015), det finns även ett artrikt fältskikt. Fuktängarna på Ekön är av strandängskaraktär och ska därför ha så få träd som möjligt för att gynna fågellivet. I dagsläget finns endast enstaka träd och buskar på fuktängarna. Skötseln är generellt god med ett gott betestryck. Bevarandetillståndet anses därför som tillfredställande.

6270 - *Silikatgräsmarker

Arealen 2,5 hektar är fastställd i regeringsbeslut

Beskrivning

Naturtypen silikatgräsmarker består av öppna betesmarker med högst 30 procent krontäckning av träd och buskar. Fältskiktet är artrikt och har ett stort inslag av hävdgynnade arter som trivs på kalkfattig och näringsfattig mark. Artrikedomen är uppkommen ur en lång period av hävd och naturtypen är beroende av en fortsatt beteshävd. Vegetationens sammansättning varierar beroende på underlag och geografisk belägenhet.

Silikatgräsmarkerna kan vara mycket örtrika och kan ibland hysa ovanliga växter. Örtrikedomen gör dem viktiga för många insekter, inte minst fjärilar och bin. Naturtypen kan uppträda i olika skepnader beroende på bland annat fuktighet och klimat.

Bevarandemål

Arealen av Silikatgräsmarker (6270) i Natura 2000-området ska vara minst 2,5 hektar. Regelbunden hävd ska prägla naturtypen. Träd och buskar ska utgöra enstaka till måttligt inslag och mindre ytor med blottad mark är ett positivt inslag. Det ska finnas typiska arter inom följande grupper: kärlväxter (till exempel brudbröd, bockrot, ängsvädd, och gullviva); insekter (till exempel dagfjärilar och dyngbaggar) ska förekomma i sådan omfattning att dessa kan fortleva långsiktigt i området. Artsammansättningen och näringstillgången ska vara naturlig.

Bevarandetillstånd och bevarandetillstånd

Mindre jordbruksföretag slås ihop eller läggs ned och urbaniseringen fortsätter vilket gör att mindre eller svårbrukade marker som ofta hyser den största mångfalden tas ur bruk och växer eller planteras igen med skog. Eftersom gräsmarkerna har minskat i utbredning har också flertalet av gräsmarksnaturtyperna och deras typiska arter en negativ utveckling. Ett stort antal typiska kärlväxter med höga naturvärden förekommer i silikatgräsmarkerna som historiskt troligen har brukats som slätteräng. För naturtypen silikatgräsmarker (6270) är förekomstarealen i boreal region idag 1 260

kvadratkilometer och bevarandestatusen är dålig. För att uppnå gynnsam bevarandestatus i samma område behövs det uppskattningsvis 3 800 kvadratkilometer.

Naturtypen (6270) i Natura 2000-området hävdas genom bete och ingår till stor del i miljöersättningen (2015), det finns även ett artrikt fältskikt. Skötseln är generellt god med ett gott betetryck och endast mindre begränsade ytor med igenväxningskaraktär. Bevarandetilståndet anses därför som tillfredställande.

Dokumentation

Webbsidor/databaser:

Artportalen, <https://www.artportalen.se>, (2016-05-26)

Länsstyrelsen Östergötland, <http://www.lansstyrelsen.se/ostergotland>, (2016-05-26)

Naturvårdsverket, <http://www.naturvardsverket.se/>, (2016-05-26)

Skyddad natur, <http://skyddadnatur.naturvardsverket.se/>, (2016-05-26)

Ängs- och betesmarksinventeringen (TUVA), <http://www.jordbruksverket.se/> (2016-05-26)

Dokument:

Bergman K-O., (2003), Bedömning av långsiktig överlevnad för hotade arter knutna till ekar på Händelö i Norrköpings kommun, Natur i Norrköping 3: 03.

Bergman K-O., (2008), Ekologisk landskapsplan för Linköpings eklandskap - Bakgrund och analys för det tätortsnära eklandskapet, Natur i Linköping 2008: 1.

Jansson N. & Antonsson K., (1995), Eklandskapet som miljöövervakningsobjekt - En metodutveckling utförd 1994-1995 på uppdrag av Naturvårdsverket, Länsstyrelsen Östergötland.

Länsstyrelsen, (2011), Bevarandeplan för Ekön Dovern SE0230161

Naturvårdsverkets vägledningsdokument för naturtyper och arter

Naturvårdsverket, (2014), Åtgärdsprogram för läderbagge 2014-2018 (*Osmoderma eremita*)

Bilaga:

Bilaga 1, Kartor över Natura 2000-området

Bilaga 2, Insektsinventering

Översiktskarta




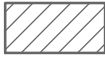




 Natura 2000-området

Natura 2000-områdets avgränsning och Natura 2000-naturtyper inom området



0 100 200 400 600 Meter

© Naturvårdsverket &
© Lantmäteriet Geodatasamverkan


-  Natura 2000-området
-  Annan naturtyp 24,5 ha
-  6270 - *Silikatgräsmarker 2,5 ha
-  6410 - Fuktängar 2,8 ha
-  8230 - Hällmarkstorräng 1 ha
-  9070 - Trädklädd betesmark 5,1 ha

Utvecklingsområden som idag hyser vissa naturvärden

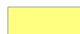


0 100 200 400 600 Meter



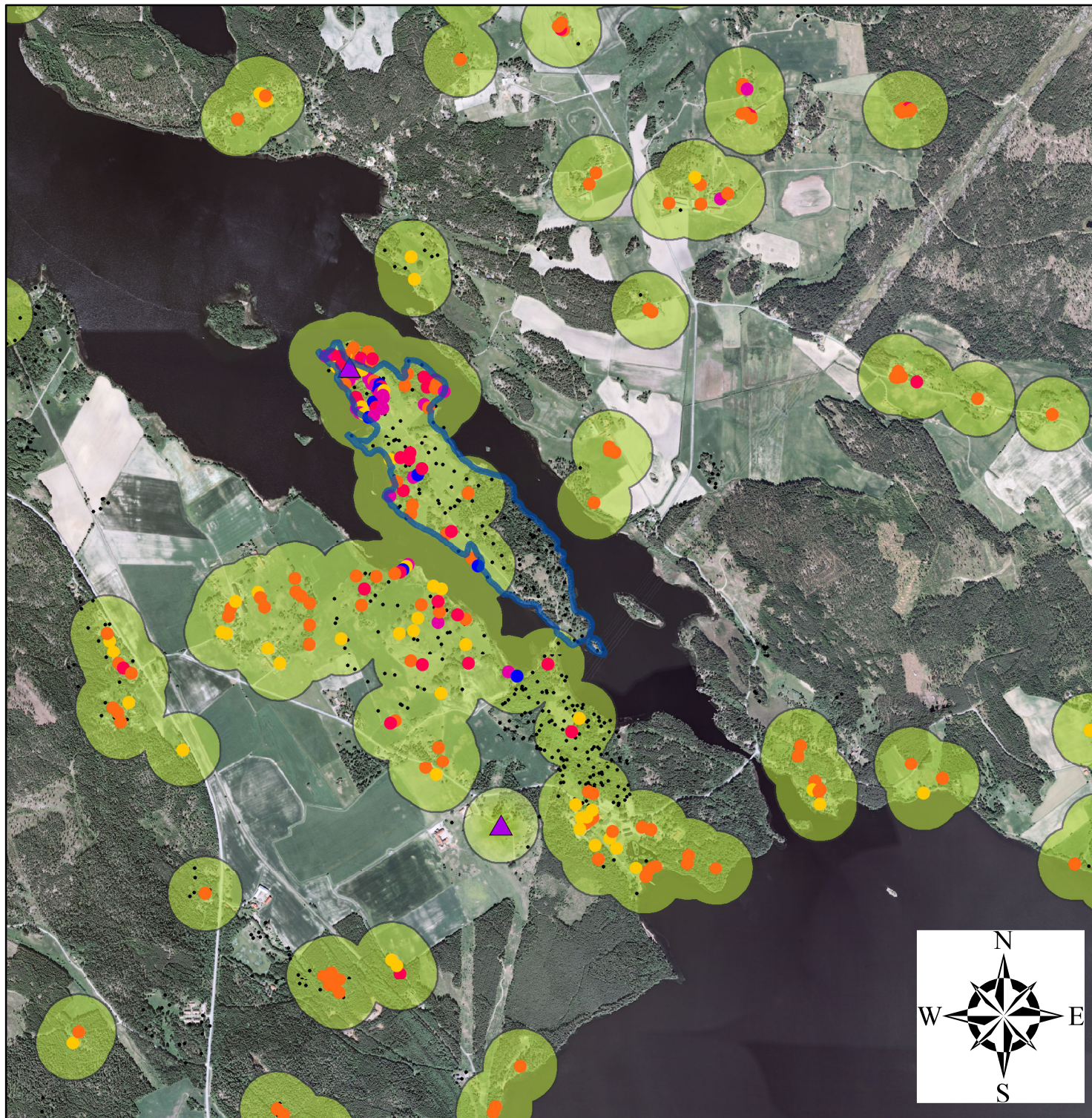
 Natura 2000-området

Målnaturtyp

 6270 *Silikatgräsmarker


 9070 Trädklädd betesmark

Spridningsanalys för läderbaggen vid Natura 2000-området Ekön Dovern




0 0,25 0,5 1 1,5 2 Kilometer

© Naturvårdsverket &
© Lantmäteriet Geodatasamverkan

 Natura 2000-område


 Läderbaggsfynd


 Yngre ek


 Spridningszon 150 m

**Träd med livsmiljö
för läderbaggen
(Hålstadium 3-7)**

 3

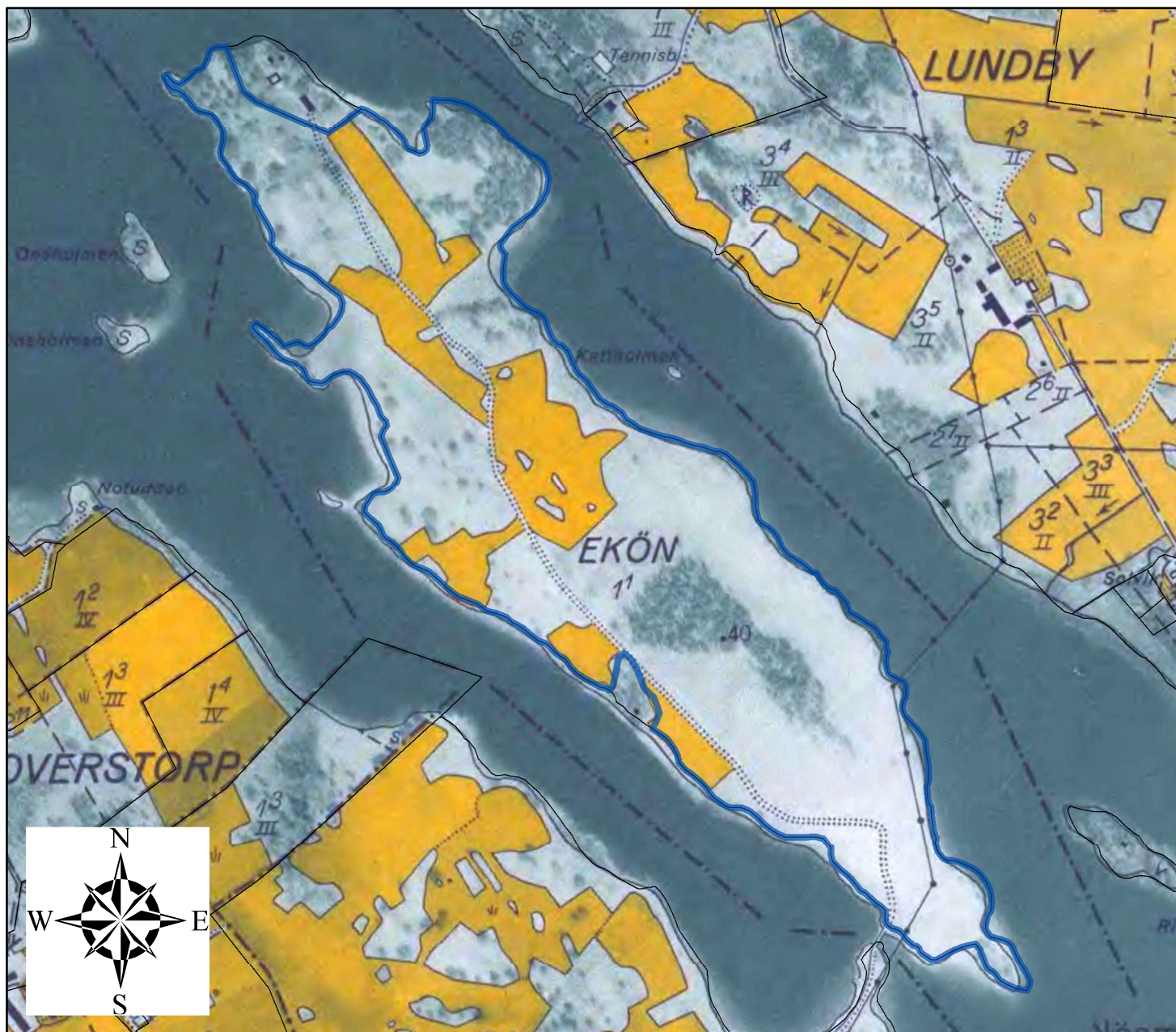
 4b; 4a; 4


 5b; 5a; 5

 6b; 6a; 6

 7

Ekonomisk karta från 1930-1940-talet



 Natura 2000-området

Bilaga 2.

Inventering av insekter på Ekön, Finspång, 1999. Nicklas Jansson.

Skalbaggar		Rödlistekategori (2015)	Antal
Kortvingar	Haploglossa gentilis	LC	41
Mjukbaggar	Prionocyphon serricornis	LC	1
Bladhorningar	Osmoderma eremita	NT	10
Knäppare	Procræus tibialis	LC	6
	Ampedus hjorti	LC	1
	Ampedus cardinalis	NT	1
Trägnagare	Dorcatoma flavicornis	LC	35
Mörkbaggar	Grynocharis oblonga	LC	2
Glansbaggar	Cryptarcha strigata	LC	29
Fuktbaggar	Cryptophagus populi	LC	5
	Cryptophagus micaceus	LC	3
Vedsvampbaggar	Mycetophagus piceus	LC	9
	Mycetophagus quadriguttatus	NT	1
Ögonbaggar	Euglenes oculatus	LC	10
Svartbaggar	Pentaphyllis testaceus	NT	3
	Allecula morio	NT	13
	Prionychus ater	LC	5
	Pseudocistela ceramboides	LC	15
	Mycetochara axillaris	LC	11
	Mycetochara humeralis	NT	17
Spolbaggar	Scraptia fuscula	LC	23
Barkborrar	Xyleborinus saxesenii	LC	3
Steklar			
Vespidæ (Sociala getingar)	Vespa crabro	LC	6