



LÄNSSTYRELSEN  
ÖSTERGÖTLAND



Foto: Ormrot, © Tommy Karlsson

# **B**evarandeplan för Natura 2000-området Granstugan SE0230325



## Natura 2000

Natura 2000 är ett ekologiskt nätverk av värdefulla naturområden inom EU. Syftet är att hejda utrotningen av djur och växter samt att hindra att deras livsmiljöer förstörs. Utpekandet av Natura 2000-områden bygger på krav som finns i EU:s fågeldirektiv och art- och habitatdirektiv. Alla medlemsländer ska peka ut områden dels för fåglar som anges i EU:s fågeldirektiv, dels för naturtyper och arter som anges i art- och habitatdirektivet. Genom utpekandet åtar sig länderna att bevara de utpekade värdena i områdena långsiktigt. Natura 2000-nätverket är en av hörnstenarna i EU:s arbete för att bevara biologisk mångfald. I fågeldirektivet och habitatdirektivet listas 170 naturtyper och cirka 900 växt- och djurarter som särskilt värdefulla. 90 av naturtyperna och drygt 100 av djur- och växtarterna i habitatdirektivets bilaga 1 och 2 finns i Sverige. Därtill häckar i vårt land regelbundet cirka 60 av de fåglar som listas i bilaga 1 i fågeldirektivet.

## Bevarandeplaner

För varje Natura 2000-område ska Länsstyrelsen ta fram en beskrivning. Detta görs i särskilda bevarandeplaner, men beskrivningen kan också ingå i en skötselplan om området även är naturreservat. I planen finns en beskrivning av området med bevarandesyfte och bevarandemål för de naturtyper och arter som ska bevaras, och det ska framgå hur skyddet kan bidra till en gynnsam bevarandestatus för naturtyperna och arterna. Även bl.a. hot mot Natura 2000-området och behov av bevarandeåtgärder, t.ex. skydd eller skötsel, ska beskrivas. Bevarandeplanen underlättar förvaltningen av området och tillståndsprövningar enligt miljöbalken genom att den ger viktig information om området till bland annat markägare, myndigheter, exploatörer och naturvårdsförvaltare.

Bevarandeplanen utarbetas och fastställs av Länsstyrelsen, som även är ytterst ansvarig för att målsättningen med området uppfylls. Det gäller även för de bevarandeåtgärder och den naturvårdsskötsel som kan krävas för att bevara värdena, i den mån markägare eller andra brukare inte har möjligheten eller skyldigheten via andra lagar eller avtal att göra detta (till exempel miljöersättningar). Bevarandeplanen revideras när ny kunskap tillkommer eller när förutsättningar ändras - den är ett "levande dokument". Det gör det möjligt för alla att bidra med ny kunskap och synpunkter genom att kontakta Länsstyrelsen.

I bevarandeplanen redovisas gränser, naturtyper och arter enligt bästa tillgängliga kunskap. I de fall där ny kunskap har tillkommit, har Länsstyrelsen för avsikt att föreslå dessa ändringar till regeringen när nästa tillfälle ges. Framtida naturvårdsarbete kan komma att leda till ytterligare ny kunskap som i sin tur kan leda till behov av justeringar av Natura 2000-områdets gränser, naturtyper eller arter. Vid förvaltning och tillståndsprövning är det viktigt att utgå från de befintliga värdena, inte bara de regeringsgodkända, varför det är av vikt att bevarandeplanen redovisar dessa, även om de inte har hunnit bli regeringsgodkända ännu.

Bevarandeplanen är inte ett juridiskt bindande dokument. För formell reglering av t.ex. skydd eller skötsel kan andra beslut behövas, t.ex. skyddsbeslut för naturreservat. Reglerna enligt eventuella skyddsbeslut gäller parallellt med den tillståndsplikt som gäller i Natura 2000-områden.

## Tillståndsplikt och samråd

För att inte skada naturvärden krävs tillstånd för verksamheter eller åtgärder som på ett betydande sätt kan påverka miljön eller utpekade arter i ett Natura 2000-område. Det kan även gälla åtgärder utanför Natura 2000-området, om de kan påverka miljön eller utpekade arter i området. Det är påverkan på de naturmiljöer och/eller arter som skyddas i området som är grunden för prövningen oavsett var källan till störningen ligger geografiskt. Detta regleras i miljöbalken (7 kap. 27-29§§). Tillståndskravet aktualiseras när en verksamhet eller åtgärd kan påverka miljön i ett Natura 2000-område på ett betydande sätt, d.v.s. när det finns risk för skada.

Då det kan vara svårt att avgöra vilka åtgärder som kan påverka naturvärdena i Natura 2000-området behöver man samråda med Länsstyrelsen före genomförandet. Vid skogsbruksåtgärder hålls dock samråd med Skogsstyrelsen istället. Mer information finns hos Länsstyrelsen, läs på webben eller kontakta en handläggare.

För verksamheter och åtgärder som direkt hänger samman med eller är nödvändiga för naturvårdsskötsel och naturvårdsförvaltning av ett Natura 2000-område, i syfte att långsiktigt bevara de naturtyper och/eller arter som skyddas, krävs inte tillstånd.

## Innehållsförteckning

Området, Granstugan.....	5
6510 – Slätterängar i låglandet.....	8
Dokumentation .....	9
Kartor.....	10

Länsstyrelsen Östergötland



LÄNSSTYRELSEN  
ÖSTERGÖTLAND

## Bevarandeplan för Natura 2000 - området SE0230325 Granstugan

Kommun: Ydre

Områdets totala areal: 0,6 hektar

Markägareförhållande: Privat

Bevarandeplanen fastställd av Länsstyrelsen: 2016-12-19

Regeringsbeslut, historik:

Regeringen föreslår att området är av gemenskapsintresse (pSCI): 2002-01-01

Fastställts som ett område av gemenskapsintresse (SCI): 2005-01-01

Regeringen förklarar området som ett särskilt bevarandeområde (SAC): 2011-03-01

Naturtyper och arter som ska bevaras i området:

6510 – Slätterängar i låglandet

## Området

---

### Bevarandesyfte

Det överordnade bevarandesyftet för Natura 2000-nätverket är att bidra till bevarandet av biologisk mångfald genom att bibehålla eller återskapa gynnsam bevarandestatus för de naturtyper och arter som omfattas av EU:s fågeldirektiv eller art- och habitatdirektiv. För det enskilda Natura 2000-området är det överordnade syftet att bevara eller återställa ett gynnsamt tillstånd för de naturtyper eller arter som förekommer i området.

#### **Prioriterade bevarandevärden:**

Syftet med Natura 2000-området Granstugan är att bevara och vidareutveckla naturvärden knutna till ingående naturtypen/naturtyperna enligt art- och habitatdirektivet. Särskild prioritet i bevarandearbetet har slätterängar i låglandet (6510).

#### **Motivering:**

Slätterängar i låglandet prioriteras för att fältskiktet är relativt artrikt och diversiteten är viktigt inte bara för området i sig utan för det stora arbetet med att bevara fjärilsfaunan som ofta är knuten till artrika slätterängar.

#### **Prioriterade åtgärder:**

De prioriterade bevarandeåtgärderna är årlig hävd med fagning, slätter, höbärgning, efterbete och röjning av igenväxningsvegetation i hela området.

### Beskrivning av området

Slätterängen vid Granstugan ligger i en svagt kuperad terräng väster om sjön Raklängen i sydvästra Ydre kommun. Slätterängen ligger i anslutning till tomten med bostadshuset och ett par åkrar som sluttar åt norr. I ängen finns enstaka träd i kanterna, bl.a. asp, körsbär, oxel, björk och ett par gamla ”kjolgranar”. Hävden har återtagits efter att ha varit svag under några år. Floran som finns indikerar dock på långvarig hävd. Arter som noterats är bl.a. svinrot, ormrot, prästkrage, ängsskallra, jungfrulin, smörbollor och nattviol. Smalspröad bastardsvärmare (*Zygaena osterodensis*, rödlistekategori NT) har noterats vid ängs- och betesmarksinventeringen. I området finns flertalet stenmurar.

### Områdets bevarandemål

Naturtypsspecifika bevarandemål preciseras under respektive naturtyp.

### Vad kan påverka området negativt

Naturtypsspecifika hotbilder preciseras under respektive naturtyp.

Faktorer som kan påverka området/naturtypen negativt:

- Minskad eller utebliven slätter och röjning av igenväxningsvegetation kan på sikt leda till igenväxning av buskar och träd och utarmning av den hävdgynnade floran och faunan.
- Utebliven höbärgning leder till förnaansamling med utarmning av den hävdgynnade floran och faunan som följd.
- Årlig slätter vid fel tidpunkt, t.ex. för tidigt på säsongen när växterna ännu inte hunnit sätta frö, leder med tiden till utarmning av den hävdgynnade floran och faunan.
- Alltför kraftig röjning av buskar och träd så att organismer som är beroende av dessa strukturer missgynnas.
- Skötsel som avlägsnar småbiotoper, kantzoner och mosaikmiljöer och skapar skarpa gränser mellan olika markslag påverkar området negativt.
- Spridning av gödsel påverkar floran negativt.

Länsstyrelsen Östergötland

- Tillskottsutfodring av betesdjuren ger indirekt näringstillförsel till marken och missgynnar den konkurrenssvaga floran.
- Användning av avmaskningsmedel som innehåller avermectin är negativ för den dynglevande insektsfaunan.
- Markexploatering och annan markanvändningsförändring i objektet eller i angränsande områden, exempelvis skogsplantering, dikning och täktverksamhet.

### Områdets bevarandeåtgärder

Art- eller naturtypsspecifika åtgärder preciseras under respektive naturtyp.

Tabell 1: En generell sammanställning av bevarandeåtgärder omnämnda i den aktuella bevarandeplanen.

Bevarandeåtgärd	När	Var	Prioritet
Fagning, slåtter, höbärgning	Årligen	Hela Natura 2000-området	1
Efterbete	Årligen	Hela Natura 2000-området	1
Röjning av igenväxning	Vid behov	Hela Natura 2000-området	1

#### **Reglering av skydd och skötsel:**

Odlingslandskapet i Granstugan har ett visst skydd mot skadlig markanvändning genom lagstiftning. Enligt 12 kap. 8 § MB är brukaren skyldig att ta hänsyn till natur- och kulturvärden vid all markanvändning i jordbruket. De allmänna hänsynsreglerna i 2 kap. MB förtydligas i Jordbruksverkets föreskrifter (SJVFS 1999:119) om hänsyn till natur- och kulturvärden i jordbruket. Enligt förordningen (1998:915) om miljöhänsyn i jordbruket får jordbruksmark tas ur produktion först efter anmälan till Länsstyrelsen, som då har möjlighet att förbjuda en ändrad markanvändning.

Odlingslandskapspräglade delar av området kan komma att skötas med medel från EU:s miljöstödd. Miljöstödsreglerna ändras regelbundet och kan i vissa fall ha krav som står i motsättning till Natura 2000-kraven. Natura 2000-naturtyperna måste dock skötas i syfte att målen med Natura 2000-området uppnås.

Betesmarken i Granstugan ingår till nästan 100 % i miljöersättningsansökan för ny stödperiod fr.o.m. 2015, varför skydd och skötsel kommer att vara reglerad i tillräcklig omfattning.

De värdefulla träden erhåller dock inte fullt skydd via miljöersättning. I och med att området är skyddat som Natura 2000-område krävs samråd med Länsstyrelsen vid avverkningar och röjningar som kan påverka värdena negativt, även t.ex. vid huggningar av enstaka värdefulla träd eller bortförsl av grov död ved. Vid samråd som rör huggningar och röjningar tas kontakt med den förvaltare på Länsstyrelsen som är kontaktperson för Granstugan. Eftersom inget direkt hot mot trädvärdena verkar föreligga i dagsläget gör Länsstyrelsen bedömningen att ingen ytterligare reglering krävs för att skydda trädvärdena. Om detta inte räcker i framtiden kan skydd ges i form av t.ex. bildande av biotopskyddsområde, naturvårdsavtal eller annan överenskommelse.

#### **Bevarandeåtgärder:**

Slätterängar i låglandet (6510) ska fortsätta skötas med en traditionell ängsskötsel. Den behöver fagning, årlig slåtter (manuellt eller motormanuellt), höbärgning och efterbete. För att ängsmarkernas naturvärden ska bevaras behöver de vara väl hävdade årligen så att ingen skadlig förnaansamling bildas, eftersom det missgynnar de småväxta arterna och försvårar frögroning. Slåttern bör ske efter blomning så att växterna hinner föröka sig (vanligen tidigast i slutet av juli). Efterbete av djur är positivt och fyller en liknande funktion som en extra skörd, ytterligare näring försvinner från marken.

Igenväxning behöver hållas efter kontinuerligt genom röjning. Buskar av olika slag, främst blommande arter, är viktiga att spara, så länge som de inte täcker stora ytor och bildar stora snår. Mindre snår ger skydd, bo- och födosöksplatser för många djur.

Då ytan är liten är det avgörande, för att värdena ska kunna bevaras, att även omgivande ytor i landskapet som hyser växter och djur som är typiska för slätterängar består eller ökar i omfattning. Det vore önskvärt att slätterängen utökas i storlek.

### **Bevarandestatus och bevarandetillstånd**

Bevarandestatus beskriver läget för naturtyperna i landet som helhet, medan bevarandetillståndet beskriver aktuellt läge inom Natura 2000-området.

Tabell 2: Naturtypsareal och förekomst av Natura 2000-arter (ej fåglar) inom Natura 2000-området.

<b>Naturtyp/art</b>	<b>Hektar/Förekomst</b>	<b>Bevarandetillstånd</b>	<b>Sida</b>
6510 - Slätterängar i låglandet	0,6	Tillfredställande	8

### **Uppföljning**

Länsstyrelsen ansvarar för att uppföljning av bevarandemål genomförs. Uppföljningen ska ske enligt de manualer för skyddade områden som har tagits fram av Naturvårdsverket. Mätbara mål, så kallade målindikatorer, ska registreras i databasen SkötselDOS. Dessa målindikatorer följs sedan upp. Målsättningen är att kunna se om de bevarandemål som satts upp i bevarandeplaner och skötselplaner uppfylls, att skötseln fungerar och att Natura 2000-naturtyperna och arterna har gynnsamt tillstånd.

Uppföljning av skötseln, som är en viktig del i bevarandemålen, kan eventuellt komma att kontrolleras via den ordinarie kontrollverksamheten för miljöersättningsåtaganden, men bör även följas upp för länets samtliga områden med hävdbehov genom regelbundna analyser för att se vilka områden som ingår i jordbruksblock med miljöersättning.

## 6510 - Slätterängar i låglandet

---

*Arealen 0,6 ha är fastställd i regeringsbeslut*

### Beskrivning

Denna naturtyp utgörs av öppna slätterängar på torra till friska marker. Slåttern gynnar en stor arttäthet och artrikedom genom att den årliga slåttringen hindrar enskilda storvuxna arter från att ta överhanden i vegetationstäcket. Naturtypen består av öppna betesmarker med högst 30 % krontäckning av träd och buskar.

Att hö bärgas och näring därigenom förs bort från marken bidrar ytterligare till större artrikedom bland kärlväxterna. Blomrika slättermarker har mycket stor betydelse för många organismer som är knutna till odlingslandskapet, inte minst för slåttergynnade kärlväxter och många insekter, i synnerhet fjärilar och vildbin. Dagens mycket små arealer artrika slättermarker är förmodligen en starkt bidragande orsak till att många fjärilar minskat katastrofalt.

### Bevarandemål

Arealen av (6510) ska vara minst 0,6 hektar i Natura 2000-området Granstugan. Regelbunden slåtter (för hand eller motormanuellt) ska prägla gräsmarken. Träd och buskar får utgöra måttligt inslag. Det ska finnas typiska arter inom grupperna kärlväxter (till exempel slåttergubbe och slåtterfibbla) och insekter (till exempel mindre bastardsvärmare och ängsmetallvinge), de ska förekomma i sådan omfattning att dessa kan fortleva långsiktigt i området. Artsammansättningen och näringstillgången ska vara naturlig.

### Vad kan påverka negativt

I dagsläget finns inga ytterligare negativa naturtypsspecifika påverkansfaktorer utöver den generella hotbilden på sidan 5.

### Bevarandeåtgärder

Åtgärderna som behövs för att det ska finnas goda förutsättningar för naturtypen inom Granstugan preciseras under rubriken Områdets bevarandeåtgärder på sidan 6.

### Bevarandestatus och bevarandetillstånd

Arealen av naturtyperna som hör till de äldre typerna av fodermarker, d.v.s. ängar och betesmarker, har minskat drastiskt under de senaste 100-150 åren. Mindre jordbruksföretag slås ihop eller läggs ned och urbaniseringen fortsätter vilket gör att mindre eller svårbrukade gräsmarker, som ofta hyser den största mångfalden, tas ur bruk och växer eller planteras igen med skog. Eftersom gräsmarkerna har minskat i utbredning har också flertalet av gräsmarksnaturtyperna och deras typiska arter en negativ utveckling. För naturtypen slätterängar i låglandet (6510) är förekomsten i boreal region (både inom och utanför Natura 2000-områden) 2 100 hektar i Sverige. För en gynnsam bevarandestatus i samma område behövs uppskattningsvis 50 500 hektar slätterängar i låglandet. Bevarandestatusen för naturtypen bedöms vara dålig i Sverige och går mot att bli ännu sämre.

Slätterängen i Granstugan hävdas genom slåtter, höbärgning och efterbete och ingår nästan helt i miljöersättningen (2015). Skötseln är relativt bra och den hävdgynnade floran trivs bra. Trots detta anses bevarandetillståndet för naturtypen i Granstugan endast vara tillfredställande, och inte gynnsamt, på grund av dess ringa storlek.



## Kartor

---

Kartor som visar områdets läge, yttergränser, naturtypernas utbredning, samt äldre ekonomiska kartor finns sist i planen.

## Dokumentation

---

### **Webbsidor/databaser:**

Artportalen, <https://www.artportalen.se>, (2016-12-07).

Länsstyrelsen Östergötland, <http://www.lansstyrelsen.se/ostergotland>, (2016-12-07).

Naturvårdsverket, <http://www.naturvardsverket.se/>, (2016-12-07).

Skyddad natur, <http://skyddadnatur.naturvardsverket.se/>, (2016-12-07).

Ängs- och betesmarksinventeringen (TUVÅ), <http://www.jordbruksverket.se/> (2016-12-07).

### **Dokument:**

Naturvårdsverkets vägledningsdokument för habitat och ArtDatabankens vägledningar för arter.

Wenche Eide (red.), Arter och naturtyper i habitatdirektivet - bevarandestatus i Sverige 2013, ArtDatabanken SLU, Uppsala, 2014.

Bevarandeplan för Granstugan Natura 2000-område, fastställd 2003-04-03.

## Topografisk karta



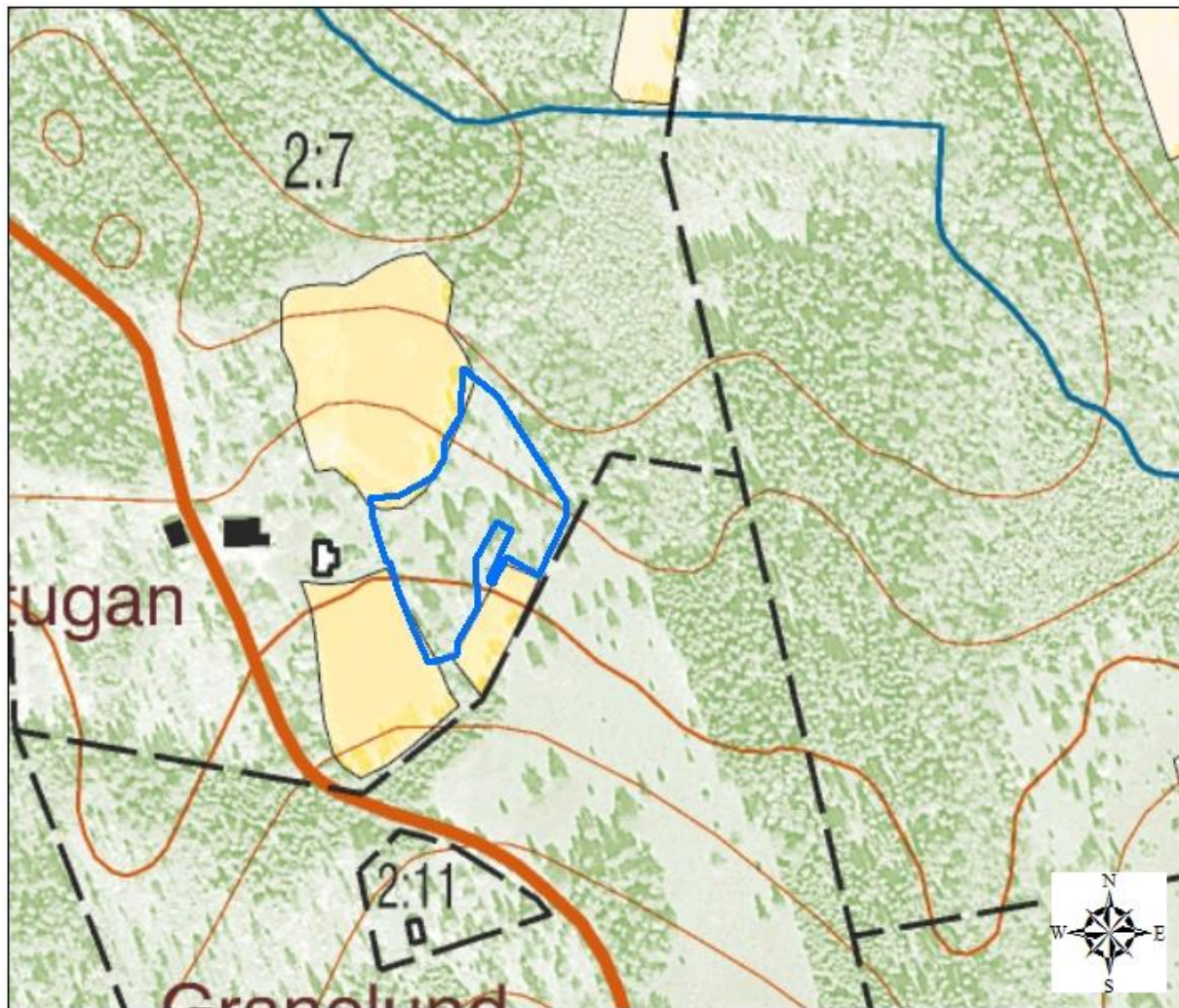
©Naturvårdsverket och ©Lantmäteriet Geodatasamverkan

0 1 2 4  
Kilometers

 Natura 2000-området

Översiktskartan visar att Natura 2000-området Granstugan ligger sydväst om Hestra i Ydre kommun.

## Ekonomisk karta



©Naturvårdsverket och ©Lantmäteriet Geodatasamverkan

0 62,5 125 250  
Meters

 Natura 2000-området


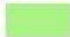
Fastighetskartan visar yttergränserna för Granstugan.

## Natura 2000-områdets avgränsningar och N2000-naturtypernas utbredning



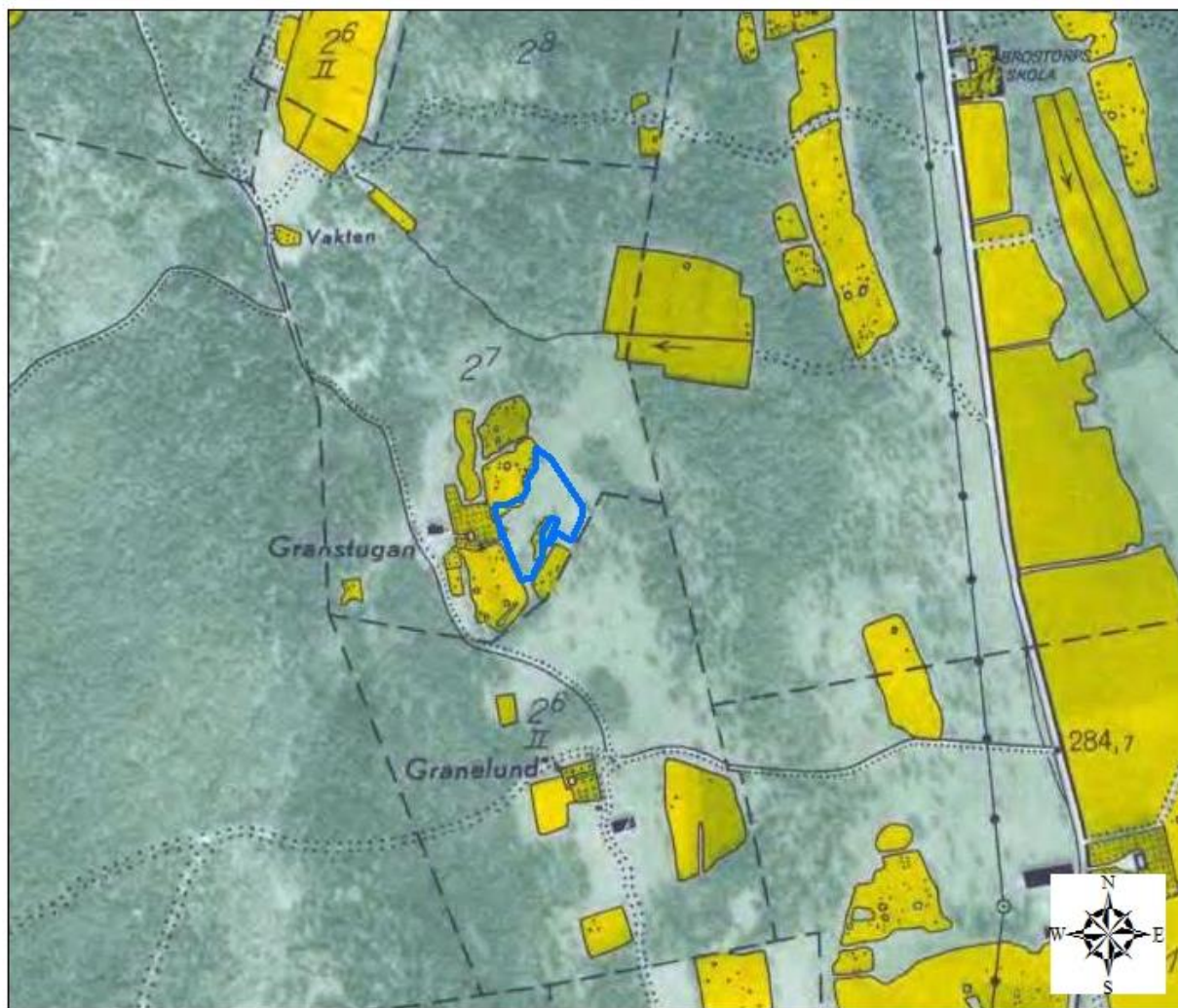
©Naturvårdsverket och ©Lantmäteriet Geodatasamverkan

0 50 100 200  
Meters

 Natura 2000-området  
 6510 Slätterängar i låglandet 0,6 ha

Flygbilden visar naturtypens utbredning i området.

## Ekonomisk karta från 30- och 40-talet



©Naturvårdsverket och ©Lantmäteriet Geodatasamverkan

0 150 300 600  
Meters

 Natura 2000-området


Den ekonomiska kartan från 30- och 40-talet visar att slätterrängen varit omringad av åkrar och skog under lång tid.

## Häradskarta



©Naturvårdsverket och ©Lantmäteriet Geodatasamverkan

0 150 300 600  
Meters

 Natura 2000-området

Häradskartan, från slutet av 1800-talet, visar att slätterängen hävdats genom slätter under en lång period.