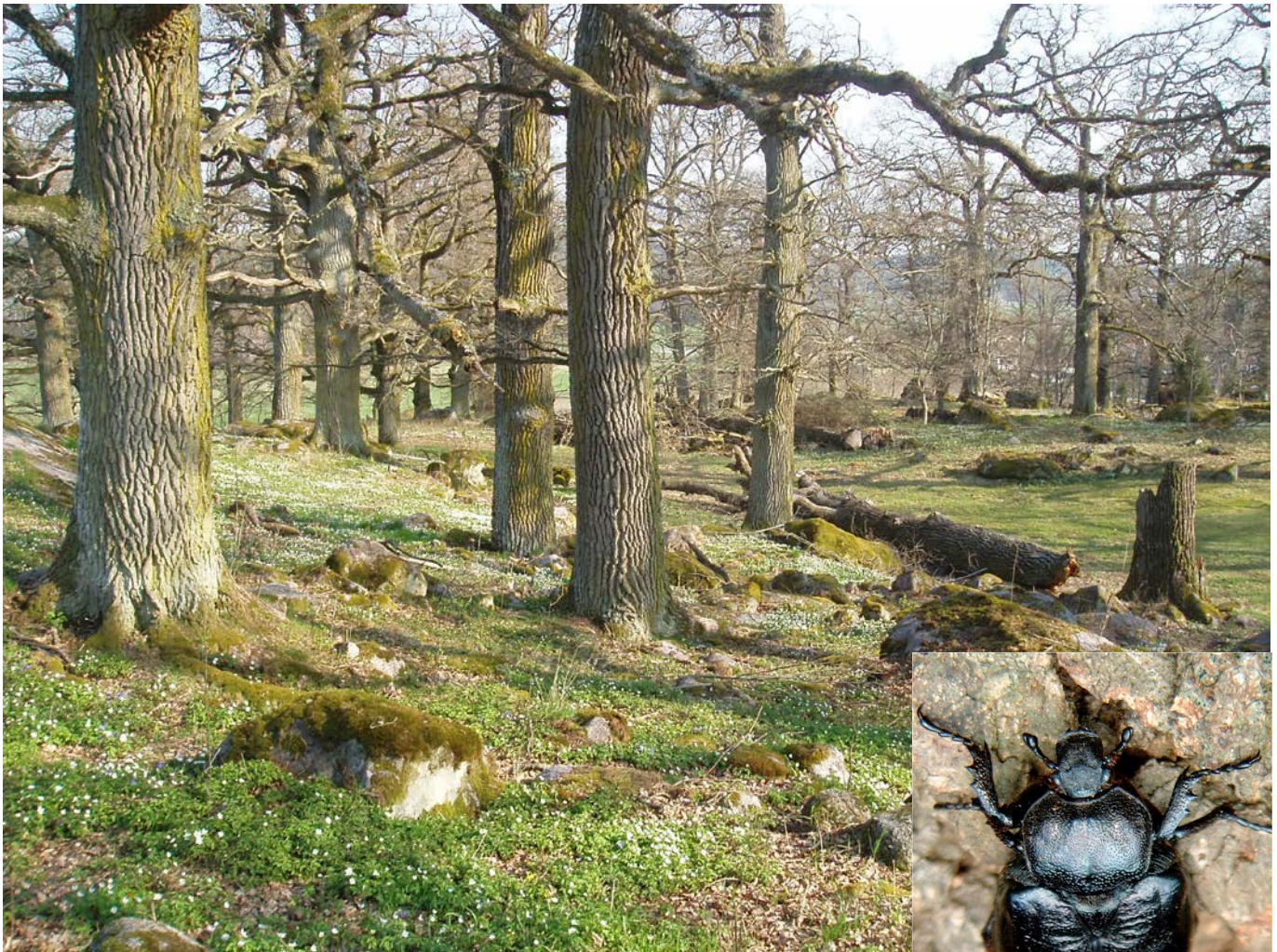




LÄNSSTYRELSEN
ÖSTERGÖTLAND



Övre bilden: Västra Eneby, © Peter Dahlström

Undre bilden: Läderbagge, © Kenneth Claesson

Beverandeplan för Natura 2000-området Västra Eneby SE0230323



Natura 2000

Natura 2000 är ett ekologiskt nätverk av värdefulla naturområden inom EU. Syftet är att hejda utrotningen av djur och växter samt att hindra att deras livsmiljöer förstörs. Utpekandet av Natura 2000-områden bygger på krav som finns i EU:s fågeldirektiv och art- och habitatdirektiv. Alla medlemsländer ska peka ut områden dels för fåglar som anges i EU:s fågeldirektiv, dels för naturtyper och arter som anges i art- och habitatdirektivet. Genom utpekandet åtar sig länderna att bevara de utpekade värdena i områdena långsiktigt. Natura 2000-nätverket är en av hörnstenarna i EU:s arbete för att bevara biologisk mångfald. I fågeldirektivet och habitatdirektivet listas 170 naturtyper och cirka 900 växt- och djurarter som särskilt värdefulla. 90 av naturtyperna och drygt 100 av djur- och växtarterna i habitatdirektivets bilaga 1 och 2 finns i Sverige. Därtill häckar i vårt land regelbundet cirka 60 av de fåglar som listas i bilaga 1 i fågeldirektivet.

Bevarandeplaner

För varje Natura 2000-område ska Länsstyrelsen ta fram en beskrivning. Detta görs i särskilda bevarandeplaner, men beskrivningen kan också ingå i en skötselplan om området även är naturreservat. I planen finns en beskrivning av området med bevarandesyfte och bevarandemål för de naturtyper och arter som ska bevaras, och det ska framgå hur skyddet kan bidra till en gynnsam bevarandestatus för naturtyperna och arterna. Även bl.a. hot mot Natura 2000-området och behov av bevarandeåtgärder, till exempel skydd eller skötsel, ska beskrivas. Bevarandeplanen underlättar förvaltningen av området och tillståndsprövningar enligt miljöbalken genom att den ger viktig information om området till bland annat markägare, myndigheter, exploatörer och naturvårdsförvaltare.

Bevarandeplanen utarbetas och fastställs av Länsstyrelsen, som även är ytterst ansvarig för att målsättningen med området uppfylls. Det gäller även för de bevarandeåtgärder och den naturvårdsskötsel som kan krävas för att bevara värdena, i den mån markägare eller andra brukare inte har möjligheten eller skyldigheten via andra lagar eller avtal att göra detta (till exempel miljöersättningar). Bevarandeplanen revideras när ny kunskap tillkommer eller när förutsättningar ändras - den är ett "levande dokument". Det gör det möjligt för alla att bidra med ny kunskap och synpunkter genom att kontakta Länsstyrelsen.

I bevarandeplanen redovisas gränser, naturtyper och arter enligt bästa tillgängliga kunskap. I de fall där ny kunskap har tillkommit, har Länsstyrelsen för avsikt att föreslå dessa ändringar till regeringen när nästa tillfälle ges. Framtida naturvårdsarbete kan komma att leda till ytterligare ny kunskap som i sin tur kan leda till behov av justeringar av Natura 2000- områdets gränser, naturtyper eller arter. Vid förvaltning och tillståndsprövning är det viktigt att utgå från de befintliga värdena, inte bara de regeringsgodkända, varför det är av vikt att bevarandeplanen redovisar dessa, även om de inte har hunnit bli regeringsgodkända ännu.

Bevarandeplanen är inte ett juridiskt bindande dokument. För formell reglering av till exempel skydd eller skötsel kan andra beslut behövas, till exempel skyddsbeslut för naturreservat. Reglerna enligt eventuella skyddsbeslut gäller parallellt med den tillståndsplikt som gäller i Natura 2000- områden.

Tillståndsplikt och samråd

För att inte skada naturvärden krävs tillstånd för verksamheter eller åtgärder som på ett betydande sätt kan påverka miljön eller utpekade arter i ett Natura 2000-område. Det kan även gälla åtgärder utanför Natura 2000-området, om de kan påverka miljön eller utpekade arter i området. Det är påverkan på de naturmiljöer och/eller arter som skyddas i området som är grunden för prövningen oavsett var källan till störningen ligger geografiskt. Detta regleras i miljöbalken (7 kap 27-29§§). Tillståndskravet aktualiseras när en verksamhet eller åtgärd kan påverka miljön i ett Natura 2000-område på ett betydande sätt, det vill säga när det finns risk för skada. Då det kan vara svårt att avgöra vilka åtgärder som kan påverka naturvärdena i Natura 2000-området behöver man samråda med Länsstyrelsen före genomförandet. Vid skogsbruksåtgärder hålls dock samråd med Skogsstyrelsen istället. Mer information finns hos Länsstyrelsen, läs på webben eller kontakta en handläggare.

För verksamheter och åtgärder som direkt hänger samman med eller är nödvändiga för naturvårdsskötsel och naturvårdsförvaltning av ett Natura 2000-område, i syfte att långsiktigt bevara de naturtyper och/eller arter som skyddas, krävs inte tillstånd.

Innehåll

	Sida
Området Västra Eneby.....	5
9070 - Trädklädd Betesmark	9
1084 - *Läderbagge, <i>Osmoderma eremita</i>	11
Dokumentation	15



LÄNSSTYRELSEN
ÖSTERGÖTLAND

Bevarandeplan för Natura 2000-området SE0230323 Västra Eneby

Kommun: Kinda

Områdets totala areal: 3,9 hektar

Markägareförhållande: Privat

Bevarandeplanen fastställd av Länsstyrelsen: 2016-12-19

Regeringsbeslut, historik:

Regeringen föreslår att området är av gemenskapsintresse (pSCI): 2002-01

Fastställts som ett område av gemenskapsintresse (SCI): 2005-01,

Regeringen förklarar området som ett särskilt bevarandeområde (SAC): 2011-03

Naturtyper och arter som ska bevaras i området:

9070 - Trädklädd betesmark

1084 - *Läderbagge, *Osmoderma eremita*

*) = Prioriterad art eller naturtyp i EU:s Natura 2000-bevarandearbete.

Området Västra Eneby

Bevarandesyfte

Det överordnade bevarandesyftet för Natura 2000-nätverket är att bidra till bevarandet av biologisk mångfald genom att bibehålla eller återskapa gynnsam bevarandestatus för de naturtyper och arter som omfattas av EUs fågeldirektiv eller art- och habitatdirektiv. För det enskilda Natura 2000-området är det överordnade syftet att bevara eller återställa ett gynnsamt tillstånd för de naturtyper och arter som förekommer i området.

Prioriterade bevarandevärden:

Inom Natura 2000-området prioriteras Natura 2000-arten läderbagge och dess livsmiljö. Naturvärdena som ska bevaras är därför äldre vidkroniga hålträd (främst mulmträd). Läderbaggen samt merparten av ekens vedlevande insekter gynnas av att träden har en god solexponering.

Motivering:

Västra Eneby utgörs av en mindre betesmark med en stor ansamling av äldre vidkroniga ekar. Över 120 insekter har påträffats i området varav flera är knutna till de gamla ekarna, bland annat läderbaggen. Området är dessutom beläget i en utav länets värdetrakter för ädellöv med goda spridningsmöjligheter till omgivningarna. Natura 2000-området ligger dessutom inom länets värdetrakter för ädellöv och triviallöf.

Prioriterade åtgärder:

Fortsatt regelbunden hävd (främst bete) i hela området.

Förbättra kunskapsläget av antalet hålträd eller lämpliga framtidsträd i omgivande marker samt därefter föreslå en utökning av Natura 2000-områdets areal för att säkerställa ett långsiktigt bevarande av läderbaggen.

Beskrivning av området

Söder om Västra Eneby kyrka, öster om Kisa tätort i Kinda kommun i södra Östergötland, ligger denna betade ekbeklädda kulle. Det finns ett 30-tal grova, spärrgreniga ekar, vilket tyder på att marken har hävdats under en lång period i historien, då spärrgreniga ekar får sin form genom att stå ljusöppet. Under 2005 till 2006 restaurerades området för att åter släppa ner mer ljus bland ekarna. På en höjd växer även några gamla tallar och det finns inslag av andra trädslag, som björk, i betesmarken. På häradskartan från slutet av 1800-talet är området markerat som utmark (utnyttjades ofta som betesmark) med lövträd.

Området har mycket höga naturvärden som är knutna till gamla ekar. Vid en inventering av insekter år 1998 hittades 120 arter. Av dessa var flera skalbaggsarter upptagna på den nationella rödlistan. De mest exklusiva fynden är bland annat läderbagge (*Osmoderma eremita*, nära hotad, NT), gulaxlad lundknäppare (*Calambus bipustulatus*, NT), cardinalfärgad rödrock (*Ampedus cardinalis*, NT), gulpalpad rödrock (*Ampedus hjorti*), skeppsvarvsflugan (*Lymexylon navale*, NT) och gulbent kamklobagge (*Allecula morio*, NT). Arterna är knutna till olika mikromiljöer (till exempel solexponerad död ved och mulm) i och vid ekar.

Lavar knutna till gamla ekar i detta område är gammelekslav (*Lecanographa amylacea*, sårbar, VU), grå skärelav (*Schismatomma decolorans*), hjälmbrösklav (*Ramalina baltica*, NT), gul dropplav (*Cliostomum corrugatum*, NT), brun nållav (*Chaenotheca phaeocephala*) och gulpudrad spiklav (*Calicium adspersum*). Det finns även ett inslag av

hävdgynnade växter på marken, till exempel gullviva, blåsuga, brudbröd, stor och liten blåklocka, smultron och ängsvädd.

I södra delen om ekhagen finns ett fornlämningsområde med fossila åkrar och röjningsrösen bestående av ett tiotal stensamlingar (RAÄ-nummer, Västra Eneby 2:1). Området kallades tidigare Offerlunden.

Området är även viktigt för friluftslivet. Mitt i ekhagen finns en öppen plats som omgärdas av flera av de grova ekarna. Platsen används varje år för midsommarfirande och mitt på planen reses en midsommarstång. I anslutningen till planen finns ett par bodar som vid midsommarfirandet används för kaffeservering och några bänkar. Midsommarfirande brukar locka upp mot cirka 500 människor varje år, men området besöks även under andra delar av sommaren av folk som njuter av den fina naturen.

Områdets bevarandeåtgärder

Art- eller naturtypspecifika åtgärder preciseras under respektive naturtyp.

Reglering av skydd och skötsel:

Enligt 12 kap 8 § MB (Miljöbalken) är brukaren skyldig att ta hänsyn till natur- och kulturvärden vid all markanvändning i jordbruket. De allmänna hänsynsreglerna i 2 kap MB förtydligas i Jordbruksverkets föreskrifter (SJVFS 1999:119) om hänsyn till natur- och kulturvärden i jordbruket. Enligt förordningen (1998:915) om miljöhänsyn i jordbruket får jordbruksmark tas ur produktion först efter anmälan till Länsstyrelsen, som då har möjlighet att förbjuda en ändrad markanvändning.

Alla naturtyper i området kan skötas med medel från EU:s miljöstöd. Miljöstödsreglerna uppdateras vart 5 år och kan i enstaka fall ha krav som står i motsättning till Natura 2000-områdets syfte. Natura 2000-naturtyperna måste dock skötas i syfte att målen med Natura 2000-området uppnås. Detta är troligen inget problem i dagsläget (2016), men bör följas upp vid nya stödperioder och regeländringar. I Natura 2000-området Västra Eneby ingår drygt 80 procent av den naturtypsklassade marken i miljöersättningsansökan för år 2015, varför skydd och skötsel till viss del kommer att vara reglerad i tillräcklig omfattning.

De värdefulla träden (främst inom naturtypen 9070) skyddas via miljöersättningen. I och med att området är Natura 2000-område krävs samråd med Länsstyrelsen vid avverkningar och röjningar som kan påverka naturvärdena negativt. Detta gäller även avverkning av enstaka värdefulla träd eller bortförsel av grov död ved. Avverkning av träd som ligger utanför Natura 2000-området men som kan ha höga naturvärden kräver samråd med Länsstyrelsen enligt 12 kap 6§ MB.

Vid samråd som rör avverkning eller röjningar tas kontakt med ansvarig förvaltare på Länsstyrelsen för Västra Eneby. Eftersom inget direkt hot mot trädvärdena förekommer i dagsläget gör Länsstyrelsen bedömningen att ingen ytterligare reglering krävs för att skydda trädvärdena inom området. Om detta inte räcker i framtiden kan skydd ges i form av till exempel bildande av biotopskyddsområde, naturvårdsavtal eller annan överenskommelse.

Alla fornlämningar skyddas enligt kulturmiljölagen (1988:950). Enligt 2 kap 6 § kulturmiljölagen är det förbjudet att utan tillstånd ”rubba, ta bort, gräva ut, täcka över eller genom bebyggelse, plantering eller på annat sätt ändra eller skada en fast fornlämning”.

Bevarandeåtgärder:

Tabell 1: En generell sammanställning av bevarandeåtgärder omnämnda i den aktuella bevarandeplanen.

Bevarandeåtgärd	När	Var	Prioritet
Fortsatt hävd, främst genom bete	Årligen	Hela Natura 2000-området	1
Röjning av igenväxning (inklusive kulturlämningar)	Årligen eller vid behov	Hela Natura 2000-området	1
Frihuggning av vidkroniga ädellövträd	Vid behov	Naturtypen 9070, samt träd med lämplig livsmiljö för läderbaggen inom spridningsavstånd från Natura 2000-området	2
Utreda och föreslå en utökning av Natura 2000-området som säkerställer en långsiktig förvaltning av läderbagge eller motsvarande åtgärd.	Inom åtta år	Marker inom spridningsavstånd med lämplig eller möjliga framtida livsmiljöer för läderbaggen.	1

Områdets hävdhistoria är vägledande för den fortsatta skötseln. För att betes- och ängsmarkernas naturvärden ska bevaras behöver markerna regelbundet vara välhävda så att ingen skadlig förnaansamling bildas, eftersom det missgynnar småväxta arter och försvårar frögroning. Naturtypen trädklädd betesmark sköts oftast med beteshävd.

Det är värdefullt om hävden planeras så att Natura 2000-området i sin helhet har blommande växter under hela säsongen. Detta för att ha en kontinuerlig källa av nektar- och pollentillgång för markernas insektsfauna. Genom att till exempel ha betespåsläpp vid olika tidpunkter för olika fällor eller ha ett rotationsbete mellan fällor finns det alltid en del av området där floran kan få gå i blom och fröa av sig. Generellt sett så är alltid ett sent betespåsläpp att föredra eftersom det ökar nektar- och pollentillgången för bland annat fjärilsfaunan.

Vid eventuella restaureringsinsatser lämnas 10 till 20 procent av grenar, ris och stockar för att tillgodose en viss mängd död ved. Om möjligt kan även högstubbar skapas, passande träd hamlas och att ringbarkning tillämpas istället för avverkning av vissa träd. All stående död ved samt grövre trädgrenar och stammar som faller till marken ska lämnas kvar inom Natura 2000-området. Om de faller på ett ur brukningsmässigt dåligt ställe eller försvårar betesmöjligheten för djuren på delar med artrik flora kan de flyttas till annan del av hagarna.

Buskar av olika slag, främst blommande arter, är viktiga att spara, så länge som de inte täcker stora ytor och bildar stora snår eller täcker fornlämningar. Mindre snår ger skydd, bo- och födosöksplatser för många djur och underlättar för lövträd, bland annat el, att gro och växa till sig utan att bli avbetad.

Skadlig förnaansamling, igenväxning och antropogen näringstillförsel (inklusive tillskottsutfodring av betesdjur) får inte förekomma annat än i mycket begränsad utsträckning.

Igenväxning behöver hållas efter kontinuerligt genom röjning. Även kulturhistoriska spår, stensättningar, stenmurar, rösen med mera ska hållas öppna och fria från träd och buskar. Ett stort antal arter är gynnas av en god solinstrålning på grova träd och död ved. Därför är frihuggning av främst ekar som trängs av andra

trääd en lämplig åtgärd där det finns behov av att släppa upp rekryteringsträd eller öka solinstrålningen av ett äldre trääd.



Figur 1: Delar av ekbackarna i Västra Eneby, före (till vänster) och efter (till höger) restaureringen som genomfördes 2005 till 2006.

Bevarandestatus och bevarandetillstånd

Bevarandestatus beskriver läget för naturtyperna i landet som helhet, medan *bevarandetillståndet* beskriver aktuellt läge inom Naturaområdet. Dessa beskrivs närmare under respektive naturtyp och art längre fram i planen. Här redovisas en sammanställning av bevarandetillståndet inom området.

Gräsmarkerna i Västra Eneby hyser idag en artrik flora som är spridd i stora delar utav Natura 2000-området. I Natura 2000-området återfinns 3,7 hektar av olika gräsmarksnaturtyper. Området i sig självt något för litet för att hysa långsiktigt livskraftiga bestånd av flertalet typiska arter. Därför är även anslutande gräsmarker samt spridningsvägar (bland annat hävdade vägkanter) som binder ihop Västra Eneby med närliggande jordbruksområden centrala för de typiska arternas långsiktiga fortlevnad och spridningsmöjligheter. Bevarandetillståndet för varje enskild naturtyp preciseras i kommande naturtypsstycken.

Tabell 2 Naturtypsareal och förekomst av Natura 2000-arter (ej fåglar) inom Natura 2000-området. *) = Prioriterad art eller naturtyp i EU:s Natura2000-bevarandearbete.

Naturtyp/art	Hektar/Förekomst	Bevarandetillstånd
9070 - Trädklädd betesmark	3,7	Gynnsamt
1084 - *Läderbagge, <i>Osmoderma eremita</i>	X	Otillfredsställande
Total areal	3,9	

9070 - Trädklädd Betesmark

Arealen 3,7 hektar är inte fastställd i regeringsbeslut

Beskrivning

Trädklädda betesmarker är en naturtyp som kan delas in i två undergrupper: hagmarker med ett glest trädskikt av främst ek eller björk, samt skogsbete (betad skog) där barrträd ofta är dominerande. Gemensamt för dem är en lång trädkontinuitet och att marken har nyttjats till bete. De trädklädda hagmarkerna kan även ha en historia av slätterhävd.

I Västra Eneby Natura 2000-område utgörs hela området av undertypen hagmark. Naturtypen domineras av äldre ek men med ett visst inslag av tall, björk och asp.

Det är viktigt att trädkontinuiteten inte bryts eller att beteshävden upphör. Krontäckningen för hagmarker ska generellt ligga mellan 30 till 75 procent. Till trädklädda betesmarker är en mängd arter från olika organismgrupper knutna, främst hävdgynnade kärlväxter, svampar, lavar och insekter. Vidkroniga träd är hemvist för flera karaktärsarter av främst insekter, lavar, och mossor som måste ha ljus och värme. Fältskiktet behöver också ljus för att inte grässvålen ska luckras upp och karaktärsarterna utkonkurreras av skuggtåliga arter. Även grov död ved, främst i form av torrträd och hålträd, men även enskilda lågor i olika nedbrytningsstadier är värdefulla substrat för vedlevande insekter och epifyter. I de fall betad skog finns på kalkilometerark har den ofta en rik marksvampflora som är hävdgynnad. I naturtypen finns vanligen blommande buskar till exempel hagtorn, slån och nypon som är en viktig miljö för många fjärilar och andra insekter.

Bevarandemål

Arealen av trädklädda betesmarker (9070) ska totalt vara minst 3,7 hektar i Natura 2000-området. Det ska finnas ett individ- och artrikt bestånd av typiska och karakteristiska arter i grupperna: kärlväxter (till exempel ängsvädd, blåsuga och darrgräs) och lavar (till exempel gammelekslav och ekspik).

Krontäckningen i hagmarken ska variera mellan glest till halvsluten, skogsbetet kan ha en mera sluten krontäckning. Trädskiktet ska vara olikåldrigt och flerskiktat samt ek ska dominera naturtypen. Andra viktiga trädarter som tillsammans ska utgöra ett måttligt till påtagligt inslag i betesmarken är tall, björk och asp. Det ska finnas tämligen allmän förekomst av grov och solbelyst död ved till exempel torrträd, hålträd, liggande stockar, även enstaka rishögar är positivt och kan sparas. Det ska även finnas ett artrikt buskskikt med minst ett måttligt inslag av hassel och rosenväxter. Förekomsten av äldre träd och buskar ska vara allmän till riklig och det ska finnas en förnygring av ovan nämnda arter. Artsammansättningen och näringstillgången ska vara naturlig.

Vad kan påverka negativt

-Exploatering i eller i anslutning till området.

-Skogsbruk i eller i anslutning till objektet: avverkningar annat än i naturvårdssyfte, markberedning och plantering. Virkestransporter eller körning med andra tyngre fordon kan skada för naturtypen viktiga markförhållanden, samt leda till förändrad hydrologi.

-Ökat graninslag i lövträdsbärande skog - och hagmarker.

- Bristande träd- och buskföryngring hotar på sikt kontinuiteten av dessa strukturer i naturtypen.
- Luftföroreningar, främst bilavgaser från angränsande större vägar, kan utarma den känsliga epifytfloran av lavar och svampar som är knutna till gamla grova ekar. Ett ökat kvävenedfall kan förändra artsammansättningen i fältskiktet. I delar av landet kan även sur nederbörd påverka förutsättningarna för många arter (inte aktuellt för detta område i dagsläget).
- Utebliven röjning av igenväxningsvegetation och minskat eller upphört bete leder på sikt till igenväxning av buskar och träd och utarmning av den hävdgynnade och ljuskrävande floran och faunan.
- Överbete, alltför intensivt betestryck påverkar naturtypen negativt eftersom växter har svårt att komma upp i blom och ge nektar och pollen åt insekter. Växterna får även svårt att fröa av sig. Frånvaro av busksnår har en negativ inverkan på vissa blommande växter, unga träd och insekter. Snåren fungerar som refuger, viloplåtar eller som skydd från betande djur.
- Skötsel som avlägsnar småbiotoper, kantzoner och mosaikmiljöer och skapar skarpa gränser mellan olika markslag påverkar naturtypen negativt.
- Kalkning och insådd av främmande arter skulle påverka floran negativt.
- Användning av avmaskningsmedel som innehåller avermectin är negativ för den dynglevande insektsfaunan.
- Spridning av gödsel i naturtypen påverkar floran negativt. Även tillskottsutfodring och vinterbete av betesdjuren ger indirekt näringstillförsel till marken och missgynnar den konkurrenssvaga floran.
- Gödslings- och förurningseffekter från nedfall av luftburna föroreningar påverkar floran negativt.
- Kväveläckage från angränsande marker påverkar floran negativt.
- Fragmentering och isolering som uppkommer om liknande biotoper försvinner i det omgivande skogs- och jordbrukslandskapet försvårar spridning, genutbyte och återkolonisation mellan gräsmarker. Plantering av skog kan dessutom skapa spridningsbarriärer.

Bevarandeåtgärder

Området i sig självt är något för litet för att det ska kunna finnas långsiktigt livskraftiga populationer av typiska arter. Därför är det av stor vikt att även närliggande hagmarker inte exploateras eller att hävden upphör.

Bevarandestatus och bevarandetillstånd

Mindre jordbruksföretag slås ihop eller läggs ned och urbaniseringen fortsätter vilket gör att mindre eller svårbrukade gräsmarker som ofta hyser den största mångfalden tas ur bruk och växer eller planteras igen med skog. Eftersom gräsmarkerna har minskat i utbredning har också flertalet av gräsmarksnaturtyperna och deras typiska arter en negativ utveckling. För naturtypen trädbeklädd betesmark (9070) minskar förekomstarealen i boreal region (idag 676 kvadratkilometer) och bevarandestatusen är dålig. För att uppnå gynnsam bevarandestatus i samma område behövs det uppskattningsvis 3 000 kvadratkilometer.

Bevarandetillståndet för naturtypen anses som gynnsamt i Västra Eneby. Naturtypen (9070) i Natura 2000-området hävdas genom bete och det finns även rikligt med äldre grova träd och död ved. Merparten av

området ingår i miljöersättningsansökan (2015), men området är i sig självt litet för att kunna anses hålla långsiktigt livskraftiga bestånd av typiska arter varför de närmaste hagmarkerna också är av stor betydelse för naturvärdena i området.

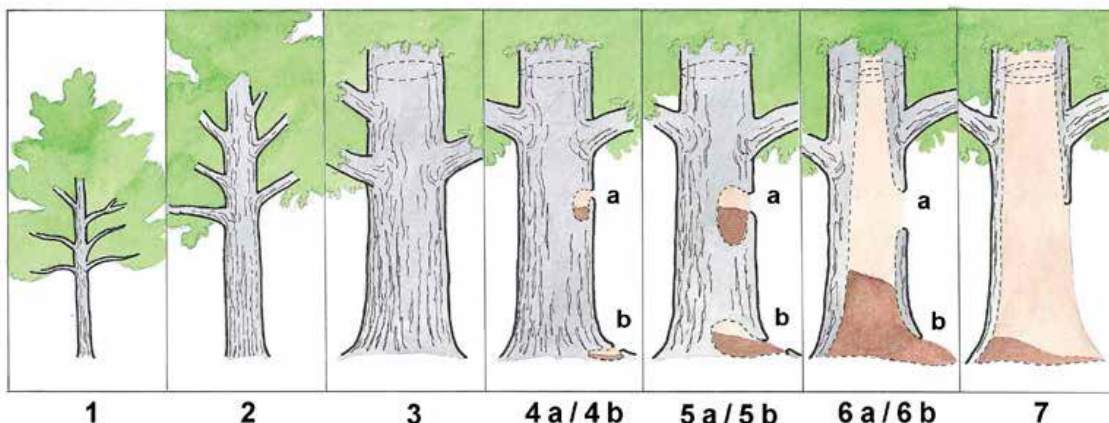
1084 - *Läderbagge, *Osmoderma eremita*

Arten är fastställd i regeringsbeslut

Beskrivning

Läderbaggen är knuten till äldre ihåliga lövträd med stora mängder mulm. I Sverige förekommer den främst i ek, men även i ask, lind, bok, klibbal och andra träd som blir ihåliga. God solexponering påverkar mikroklimatet inne i hålträden positivt. Läderbaggen föredrar träd som står fristående eller halvöppet och det är sällan man ser arten i helt slutna bestånd.

Larven lever inne i stamhåligheternas mulm, där de gnager på den omgivande fastare (brunnrötade) döda veden. Läderbaggen lever därför nästan uteslutande i träd som är över 200 år gamla det vill säga klass fyra och uppåt (se figur 1 för klassindelning). Troligen är klass fem till sex viktigast för arten eftersom träden då innehåller mest mulm. Arten kan stanna mycket länge i samma träd, vilket gör att stora mängder av de karaktäristiska ekskrementerna efter hand ansamlas inuti träden. Larven lever och utvecklas inuti trädet under tre till fyra år. Den vuxna skalbaggen kläcks i juli månad och lever sedan i två till fem veckor i och på trädet, för att fortplanta sig och sedan dö. Läderbaggen blir upp till tre centimeter stor, är vackert brunglänsande och har en doft som påminner om aprikos. Arten är idag sällsynt i hela Europa. I Sverige har den sina starkare fästen i Östergötland, östra Småland och Blekinge. Den har mycket höga krav på sin livsmiljö och är därför en viktig indikator på värdefull natur - finns läderbaggen finns också en mängd andra hotade insekter, lavar och svampar.



Figur 1: Stadiindelning av hålträd enligt Jansson och Antonsson (1995). Varje klass motsvarar 50 till 100 år och stadium tre representerar ett träd som är cirka 100 till 150 år.

Arten gynnas av betesdrift och plockhuggning eller motsvarande ingrepp som håller trädskiktet gles och luckigt, med god möjlighet för ljuskrävande träd som ek att utveckla mulmträd och att föryngras. Det har

visat sig att läderbaggen kan leva kvar i många år efter det att en lokal blivit för liten och träden för få för att garantera artens långsiktiga överlevnad.

Läderbaggen har begränsad spridningsbenägenhet och de flesta individer stannar under hela sin livstid i det träd där de kläckts. Endast 15 procent av individerna lämnar trädet där de kläcktes i och flertalet sprider sig då till träd inom 50 till 100 meter. Den längsta kända förflyttningen av läderbaggen är 500 meter, modellberäkningar uppskattar att cirka fem procent borde kunna sprida sig längre än 300 meter och mindre än en procent längre än en kilometer. Om det är långa avstånd mellan lämpliga hålträd får isoleringseffekten stor betydelse för artens förekomstmonster. För läderbaggens långsiktiga överlevnad i Natura 2000-området Västra Eneby har alltså det angränsande områden en mycket stor betydelse (se bilaga 1, spridningsanalys).

Sammanfattningsvis kan sägas att läderbaggen är en dokumenterat god signalart (lätt att känna igen och finna) för ihåliga ädellövträd med en hög artrikedom.

Bevarandemål

För att det ska finnas goda förutsättningar för läderbaggen inom Norrköpings eklandskap behöver det finnas minst 160 hålträd i klass fyra till sju i en lämplig miljö och lämpligt spridningsavstånd (maximalt 500 meter) på en areal av minst 57 hektar för varje enskild population.

Målet är att livsmiljön ska utgöras av trädklädd betesmark (9070) eller motsvarande miljö där krontäckningen ska variera mellan glest till halvsluten. Trädskiktet behöver vara olikåldrigt och flerskiktat med både äldre träd samt yngre framtidsträd. Trädskiktet ska präglas av ädellöv, främst ek. Det ska finnas tämligen allmänt med grov och solbelyst död ved till exempel torrträd, hålträd och mulmträd. Redan gamla träd och död ved ska stå kvar, förekomsten av äldre träd (hålträd) ska utgöra ett måttligt inslag.

Vad kan påverka negativt

- Ett stort antal av de träd där läderbaggen förekommer hotas generellt genom konkurrens från yngre lövträd och gran. Många lämpliga ekar har dött under senare decennier på grund av igenväxning och utskuggning. Bristande eller upphörd häv är ett hot mot arten.
- Avverkning och bortstädning av hålträd i parker och alléer är ett annat starkt hot mot arten. Denna typ av träd förekom tidigare i stor utsträckning ute i det öppna kulturbeteslandskapet, en miljö som decimerats kraftigt på grund av ändrad markanvändning. Därför kan parker och alléer i framtiden bli allt viktigare biotoper för artens överlevnad.
- På många lokaler (platser) är kontinuiteten av jätteträd bruten, vilket innebär att ersättningsträd saknas när den äldre generationens träd dör. Många lokaler har ett glapp på minst 60 år i nyetableringen av framtidsekar.
- Fragmentering i kombination med små delpopulationer. På små lokaler löper läderbaggspopulationerna risk att dö ut genom slumpmässiga händelser, även om antalet lämpliga träd skulle hållas konstant. Då många lokaler numera ligger långt från varandra är sannolikheten för återkolonisation liten eller obefintlig om populationen en gång försvunnit.
- Exploatering i eller i närheten av skalbaggarnas förekomstlokaler försvårar läderbaggens möjligheter att sprida sig i ladskapet. De påverkas främst av dofter, sikthinder och upphörd hävd.

Bevarandeåtgärder

Åtgärderna som behövs utöver generella bevarandeåtgärder:

Ett stort antal hålträd (cirka 83 stycken) återfinns i inom spridningsavstånd (se sammanhängande grönt område i spridningskartan, bilaga 1) utifrån Natura 2000-området, ytterligare ett stort antal hålträd återfinns även i det omgivande landskapet kring Västra Eneby. Troligen återfinns Läderbaggen idag i hela eller delar av området. Ett Natura 2000-område som inkluderar tillräckligt många hålträd och areal skulle tydliggöra att Läderbaggen är beroende av ett större sammanhängande eklandskap. Länsstyrelsen behöver därför utreda om ytterligare områden kan inkluderas i Natura 2000-området eller om dagens skydd är kan anses tillräckligt.

Läderbaggen ingår i art- och habitatdirektivets bilaga 2 och vilt levande exemplar av arten läderbagge är fredade enligt stycke 1 - 4, 4 § Artskyddsförordningen (2007:845). Detta innebär att det är förbjudet att avsiktligt störa, skada, fånga eller döda arten, eller avsiktligt förstöra eller skada bo- och viloplatsen samt att samla in ägg. Det innebär alltså att flertalet av alla hålträd inom spridningsavstånd även utanför Natura 2000-området redan idag är skyddade.

Bevarandestatus och bevarandetillstånd

Läderbaggen förekommer från Skåne till Uppland och Västmanland. Sverige härbärgerar en avsevärd del av den samlade Västeuropeiska populationen. De flesta fyndplatserna ligger i sydöstra Sverige. Arten är påträffad på cirka 430 lokaler (platser) under sen tid, men på många av dessa är populationerna mycket individfattiga och arten finns bara kvar i ett eller ett par träd. Ungefär en tredjedel av dessa lokaler är det endast exkrementer och rester av djur påträffade.

Antalet grova exponerade hålträd, ofta i gamla naturbetesmarker, parker och alléer, har minskat kontinuerligt. På många platser finns ett hundraårigt glapp i åldersfördelningen av lämpliga träd, vilket gör att framtiden kan te sig ganska dystert för arten. Utan biotopvårdande åtgärder kommer många av de mindre populationerna med all sannolikhet att försvinna.

Målsättningen för åtgärdsprogrammet för läderbagge är livskraftiga populationer med god konnektivitet (fria spridningsvägar/"gröna korridorer"), spridda över artens naturliga utbredningsområde. Detta innebär att arten bör bebo minst 500 träd i kontinental region och minst 2 000 träd i boreal region för en gynnsam bevarandestatus.

Tabell 3: Antalet ekar i olika hålstadier inom Natura 2000-området Västra Eneby, idag och uppskattat antal om 50 till 100 år. Antalet hålekar kommer uppskattningsvis att öka med 13 ekar under de kommande 50 till 100 åren

Antal ekar i olika hålstadier idag						
Hålstadie	3	4	5	6	7	Totalt antal hålträd (ek klass 4-6)
Västra Eneby	25	7	6	0	0	13

Uppskattning av antal ekar i olika hålstadier om cirka 50 till 100 år						
Hålstadie	3	4	5	6	7	Totalt antal hålträd (ek klass 4-6)
Västra Eneby	?	13	4	4	0	21

Natura 2000-området Västra Eneby har totalt 38 grova ekar varav sex är i klass fem till sex. Antalet hålekar kommer dock troligen att öka något inom de närmaste 50 till 100 åren. Området i sig självt är mycket litet och därför är hålekarna i närområdet av största vikt för läderbaggens framtida fortlevnad. Inom spridningsavstånd utifrån Natura 2000-området finns sammanlagt 42 hålekar (klass fyra till sju, varav 22 är klass fem eller sex). Utöver ekarna finns även 41 hålträd av andra lämpliga träddarter inom spridningsavstånd samt att flera mycket närliggande områden (dock något längre än 500 meter) som hyser många hålträd.

Bevarandetillståndet för läderbaggen kan anses otillfredsställande i Natura 2000-området Västra Eneby. Antalet lämpliga hålträd inom lämpligt spridningsavstånd är fler än 20 hålekar av god kvalitet (det vill säga mulmträd klass fem till sex i solbelyst läge). Det totala antalet hålträd inom spridningsavstånd (83 stycken) är lägre än bevarandemålet. Det finns dock även gott om hålträd i det större landskapet kring Västra Eneby (Se spridningsanalys Bilaga 1).

Uppföljning

Länsstyrelsen ansvarar för att uppföljning av bevarandemål genomförs. Uppföljningen ska ske enligt de manualer för skyddade områden som har tagits fram av Naturvårdsverket samt Havs- och vattenmyndigheten. Mätbara mål, så kallade målindikatorer, ska registreras i databasen SkötselDOS. Dessa målindikatorer följs sedan upp. Målsättningen är att kunna se om de bevarandemål som satts upp i bevarandeplaner och skötselplaner uppfylls, att skötseln fungerar och att Natura 2000- naturtyperna och arterna har gynnsamt tillstånd.

Uppföljning av skötseln, som är en viktig del i bevarandemålen, kan komma att kontrolleras via den ordinarie kontrollverksamheten för miljöersättningsåtaganden, men bör även följas upp för länets samtliga områden med hävdbehov genom regelbundna analyser för att se vilka områden som ingår i jordbruksblock med miljöersättning.

Dokumentation

Webbsidor/databaser:

Artportalen, <https://www.artportalen.se>, (2016-10-24)

Länsstyrelsen Östergötland, <http://www.lansstyrelsen.se/ostergotland>, (2016-10-24)

Naturvårdsverket, <http://www.naturvardsverket.se/>, (2016-10-24)

Skyddad natur, <http://skyddadnatur.naturvardsverket.se/>, (2016-10-24)

Ängs- och betesmarksinventeringen (TUVVA), <http://www.jordbruksverket.se/> (2016-10-24)

Dokument:

Bergman K-O., (2003), Bedömning av långsiktig överlevnad för hotade arter knutna till ekar på Händelö i Norrköpings kommun, Natur i Norrköping 3: 03

Jansson N. & Antonsson K., (1995), Eklandskapet som miljöövervakningsobjekt - En metodutveckling utförd 1994-1995 på uppdrag av Naturvårdsverket, Länsstyrelsen Östergötland.

Länsstyrelsen, (2006), Bevarandeplan för Västra Eneby SE0230323

Naturvårdsverket, (2014), Åtgärdsprogram för läderbagge 2014-2018 (*Osmoderma eremita*)

Naturvårdsverkets vägledningsdokument för naturtyper och arter

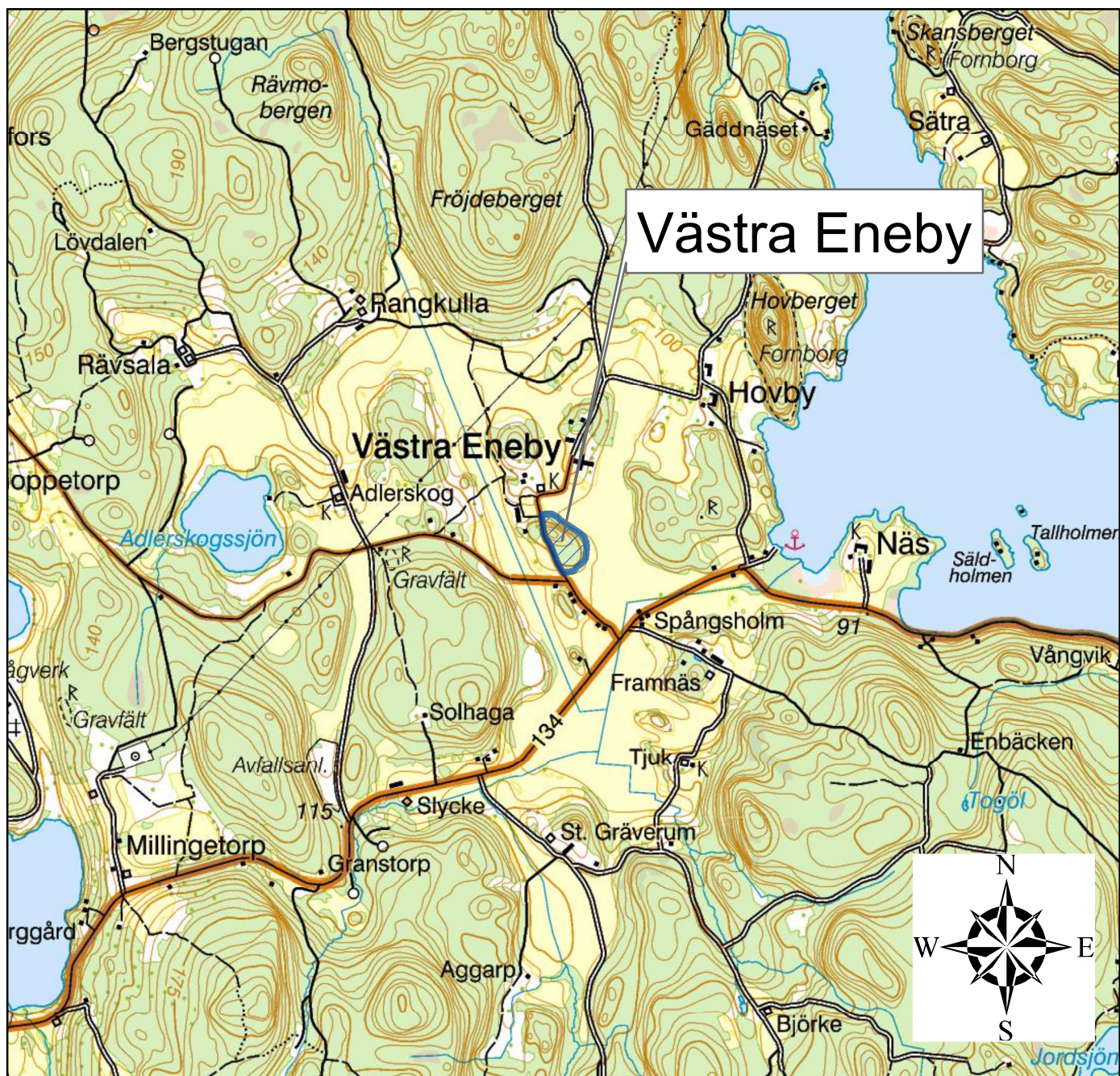
Wenche Eide (red.), Arter och naturtyper i habitatdirektivet - bevarandestatus i Sverige 2013, ArtDatabanken SLU, Uppsala, 2014.

Bilagor:

Bilaga 1, Kartor över Natura 2000-området

Bilaga 1

Översiktskarta



Natura 2000-område (SCI)



© Naturvårdsverket &
© Lantmäteriet Geodatasamverkan

Natura 2000-områdets avgränsning och Natura 2000-naturtyper inom området

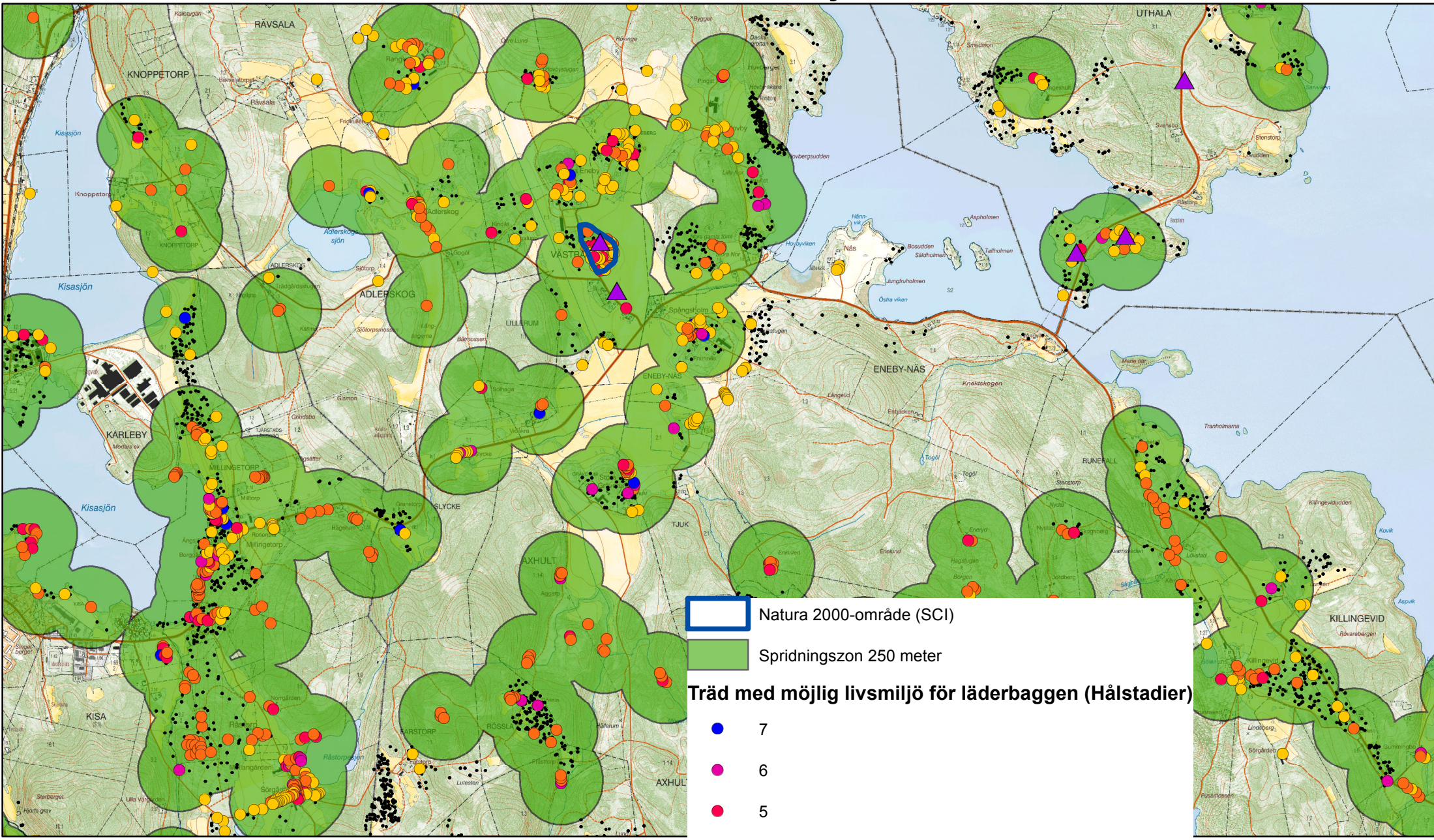


0 25 50 100 150 200 Meter

© Naturvårdsverket &
© Lantmäteriet Geodatasamverkan

-  Natura 2000-område (SCI)
-  9070 - Trädklädd betesmark 3,7 hektar

Spridningsanalys för läderbaggen vid Natura 2000-området Västra Eneby



Natura 2000-område (SCI)
 Spridningszon 250 meter

Träd med möjlig livsmiljö för läderbaggen (Hålstadier)

- 7
- 6
- 5
- 4
- 3

Ekonomisk karta

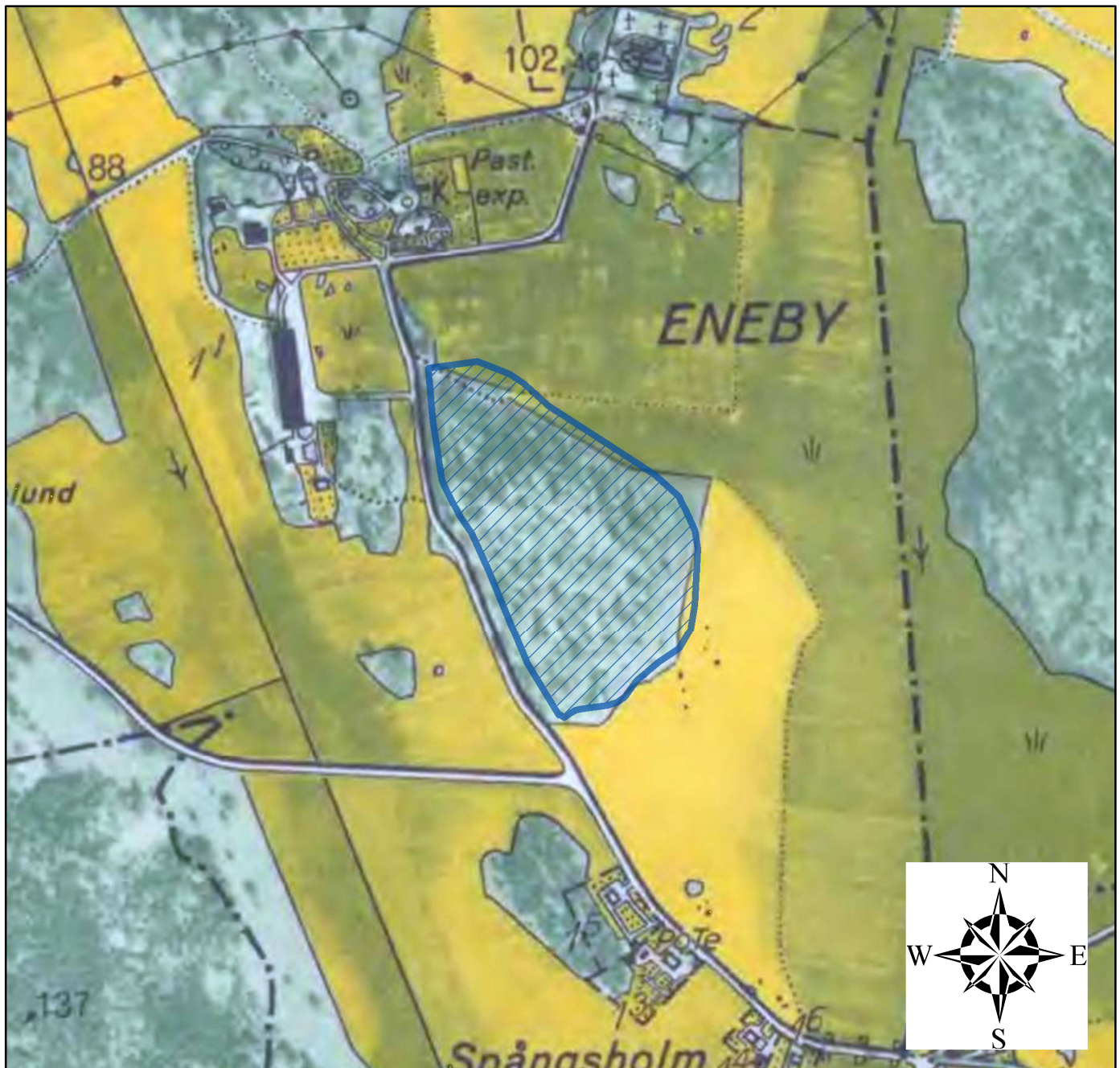


0 25 50 100 150 200 Meter

 Natura 2000-område (SCI)

© Naturvårdsverket &
© Lantmäteriet Geodatasamverkan

Ekonomisk karta från 1930-40-tal

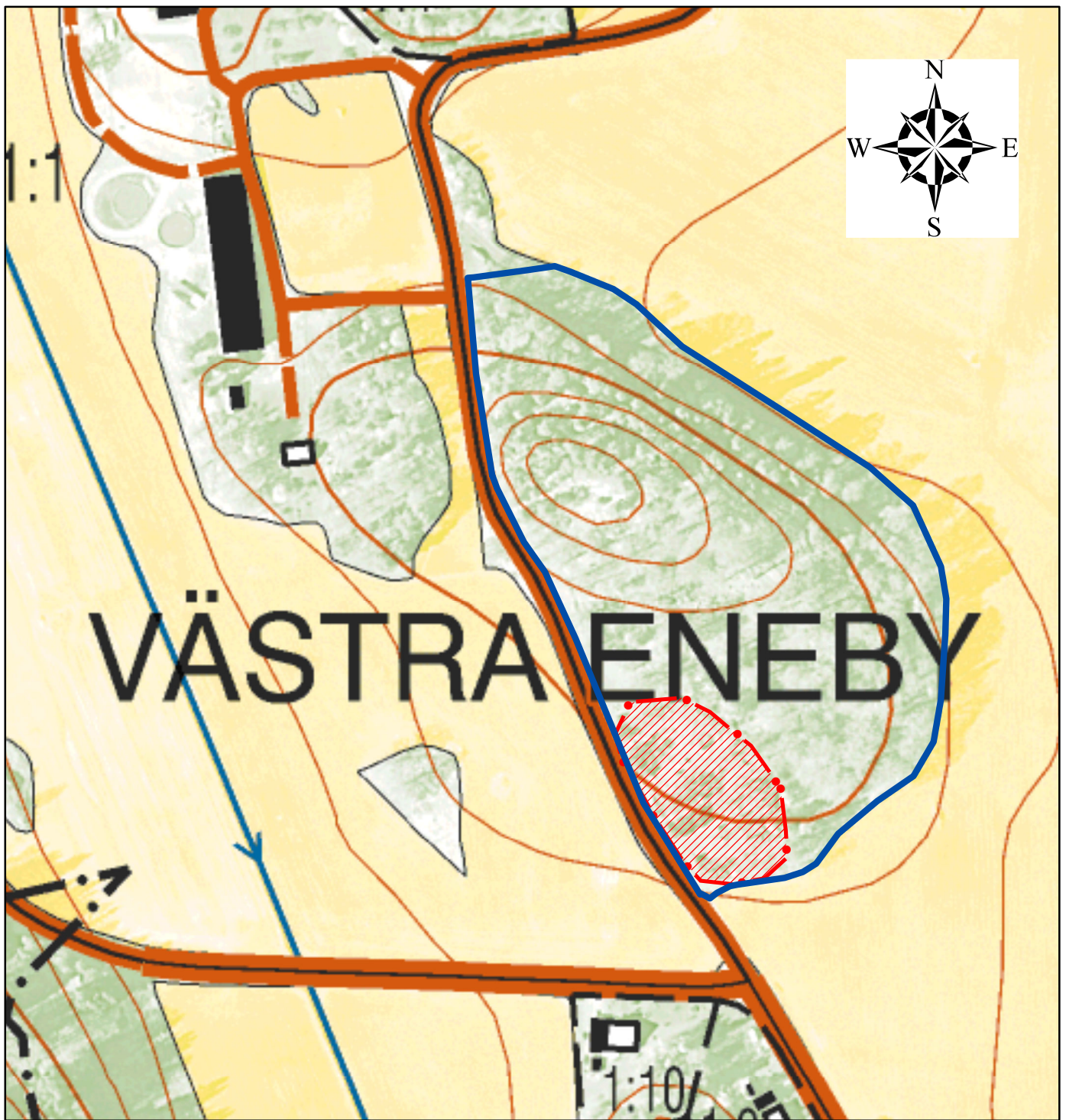


0 25 50 100 150 200 Meter

 Natura 2000-område (SCI)

© Naturvårdsverket &
© Lantmäteriet Geodatasamverkan

Kända fornlämningar i området



0 25 50 100 150 Meter

© Naturvårdsverket &
© Lantmäteriet Geodatasamverkan

-  Natura 2000-område (SCI)
-  RAÄ Fornlämningar (FMIS) linje
-  RAÄ Fornlämningar (FMIS) punkt
-  RAÄ Fornlämningar (FMIS) yta