



LÄNSSTYRELSEN
ÖSTERGÖTLAND



Foto: LillaMorlejan © Linda Vålberg

Beverandeplan för Natura 2000-området Lilla Morlejan SE0230320



Natura 2000

Natura 2000 är ett ekologiskt nätverk av värdefulla naturområden inom EU. Syftet är att hejda utrotningen av djur och växter samt att hindra att deras livsmiljöer förstörs. Utpekandet av Natura 2000-områden bygger på krav som finns i EU:s fågeldirektiv och art- och habitatdirektiv. Alla medlemsländer ska peka ut områden dels för fåglar som anges i EU:s fågeldirektiv, dels för naturtyper och arter som anges i art- och habitatdirektivet. Genom utpekandet åtar sig länderna att bevara de utpekade värdena i områdena långsiktigt. Natura 2000-nätverket är en av hörnstenarna i EU:s arbete för att bevara biologisk mångfald. I fågeldirektivet och habitatdirektivet listas 170 naturtyper och cirka 900 växt- och djurarter som särskilt värdefulla. 90 av naturtyperna och drygt 100 av djur- och växtarterna i habitatdirektivets bilaga 1 och 2 finns i Sverige. Därtill häckar i vårt land regelbundet cirka 60 av de fåglar som listas i bilaga 1 i fågeldirektivet.

Bevarandeplaner

För varje Natura 2000-område ska Länsstyrelsen ta fram en beskrivning. Detta görs i särskilda bevarandeplaner, men beskrivningen kan också ingå i en skötselplan om området även är naturreservat. I planen finns en beskrivning av området med bevarandesyfte och bevarandemål för de naturtyper och arter som ska bevaras, och det ska framgå hur skyddet kan bidra till en gynnsam bevarandestatus för naturtyperna och arterna. Även bl.a. hot mot Natura 2000-området och behov av bevarandeåtgärder, t.ex. skydd eller skötsel, ska beskrivas. Bevarandeplanen underlättar förvaltningen av området och tillståndsprövningar enligt miljöbalken genom att den ger viktig information om området till bland annat markägare, myndigheter, exploitörer och naturvårdsförvaltare.

Bevarandeplanen utarbetas och fastställs av Länsstyrelsen, som även är ytterst ansvarig för att målsättningen med området uppfylls. Det gäller även för de bevarandeåtgärder och den naturvårdsskötsel som kan krävas för att bevara värdena, i den mån markägare eller andra brukare inte har möjligheten eller skyldigheten via andra lagar eller avtal att göra detta (till exempel miljöersättningar). Bevarandeplanen revideras när ny kunskap tillkommer eller när förutsättningar ändras - den är ett "levande dokument". Det gör det möjligt för alla att bidra med ny kunskap och synpunkter genom att kontakta Länsstyrelsen.

I bevarandeplanen redovisas gränser, naturtyper och arter enligt bästa tillgängliga kunskap. I de fall där ny kunskap har tillkommit, har Länsstyrelsen för avsikt att föreslå dessa ändringar till regeringen när nästa tillfälle ges. Framtida naturvårdsarbete kan komma att leda till ytterligare ny kunskap som i sin tur kan leda till behov av justeringar av Natura 2000-områdets gränser, naturtyper eller arter. Vid förvaltning och tillståndsprövning är det viktigt att utgå från de befintliga värdena, inte bara de regeringsgodkända, varför det är av vikt att bevarandeplanen redovisar dessa, även om de inte har hunnit bli regeringsgodkända ännu.

Bevarandeplanen är inte ett juridiskt bindande dokument. För formell reglering av t.ex. skydd eller skötsel kan andra beslut behövas, t.ex. skyddsbeslut för naturreservat. Reglerna enligt eventuella skyddsbeslut gäller parallellt med den tillståndsplikt som gäller i Natura 2000-områden.

Tillståndsplikt och samråd

För att inte skada naturvärden krävs tillstånd för verksamheter eller åtgärder som på ett betydande sätt kan påverka miljön eller utpekade arter i ett Natura 2000-område. Det kan även gälla åtgärder utanför Natura 2000-området, om de kan påverka miljön eller utpekade arter i området. Det är påverkan på de naturmiljöer och/eller arter som skyddas i området som är grunden för prövningen oavsett var källan till störningen ligger geografiskt. Detta regleras i miljöbalken (7 kap 27-29§§). Tillståndskravet aktualiseras när en verksamhet eller åtgärd kan påverka miljön i ett Natura 2000-område på ett betydande sätt, d.v.s. när det finns risk för skada. Då det kan vara svårt att avgöra vilka åtgärder som kan påverka naturvärdena i Natura 2000-området behöver man samråda med Länsstyrelsen före genomförandet. Vid skogsbruksåtgärder hålls dock samråd med Skogsstyrelsen istället. Mer information finns hos Länsstyrelsen, läs på webben eller kontakta en handläggare.

För verksamheter och åtgärder som direkt hänger samman med eller är nödvändiga för naturvårdsskötsel och naturvårdsförvaltning av ett Natura 2000-område, i syfte att långsiktigt bevara de naturtyper och/eller arter som skyddas, krävs inte tillstånd.

Innehållsförteckning

Området Lilla Morlejan.....	5
6270 – Silikatgräsmark.....	9
9070 – Trädklädd betesmark.....	10
Dokumentation	11
Kartor.....	112



LÄNSSTYRELSEN
ÖSTERGÖTLAND

Bevarandeplan för Natura 2000 - området SE0230320 Lilla Morlejan

Kommun: Ödeshög

Områdets totala areal: 16,2 hektar

Markägarförhållande: Privat

Bevarandeplanen fastställd av Länsstyrelsen: 2016-08-24

Regeringsbeslut, historik:

SPA: Nej, pSCI: 2002-01-01, SCI: 2005-01-01, SAC: 2011-03-01, regeringsbeslut
M2010/4648/Nm

Naturtyper och arter som ska bevaras i området:

6270 - Silikatgräsmarker

9070 - Trädklädd betesmark

Området

Bevarandesyfte

Det överordnade bevarandesyftet för Natura 2000-nätverket är att bidra till bevarandet av biologisk mångfald genom att bibehålla eller återskapa gynnsam bevarandestatus för de naturtyper och arter som omfattas av EU:s fågeldirektiv eller art- och habitatdirektiv. För det enskilda Natura 2000-området är det överordnade syftet att bevara eller återställa ett gynnsamt tillstånd för de naturtyper eller arter för de naturtyper och arter som förekommer i området, d.v.s. silikatgräsmarker (6270) och trädklädd betesmark (9070).

Prioriterade bevarandevärden:

Syftet med Natura 2000-området Lilla Morlejan är att bevara och vidareutveckla naturvärden knutna till samtliga ingående naturtyper enligt art- och habitatdirektivet. Särskild prioritet i bevarandearbetet har de artrika silikatgräsmarkerna 6270, eftersom den artrika floran gynnar artrikheten av dagfjärilar. De trädklädda betesmarkerna 9070 är dock också av stor vikt, både för sin egen del i området, men framför allt då den naturtypen minskat kraftigt de senaste 100-150 åren.

Motivering:

Lilla Morlejan pekades ursprungligen ut som ett Natura 2000-område tack vare de artrika silikatgräsmarkerna. Tack vare artrikedomen i fältskiktet så är det en mycket gynnsam plats för dagfjärilar.

Prioriterade åtgärder:

De prioriterade bevarandeåtgärderna för Lilla Morlejan är fortsatt hävd och röjning av igenväxning.

Beskrivning av området

Lilla Morlejan ligger i de allra sydvästligaste delarna av Östergötland på gränsen mot Småland och Jönköpings län. Landskapet är småkulligt och stenbundet.

Betesmarkerna ligger på båda sidor om vägen. De är mer eller mindre trädklädda med i huvudsak björk som det dominerade trädslaget. Det finns även inslag av ek, ask, asp och al. I buskskiktet förekommer även en, nypon och hassel. I och med den topografiska variationen blir även variationen på habitat och lokalklimat stor vilket gynnar växt- och insektsliv. Betesmarkerna har en rik fauna av dagfjärilar, 41 av Östergötlands 86 arter har noterats här. Ett flertalet rödlistade arter dagfjärilar har påträffas i området, t.ex. bredbrämad bastardsvärmare (*Zygaena lonicerae*, NT), mindre bastardsvärmare (*Zygaena viciae*, NT), smalspröad bastardsvärmare (*Zygaena osterodensis*, NT), ängsmetallvinge (*Adscita statice*, NT), silversmygare (*Hesperia comma*, NT) och ängsnätfjäril (*Melitaea cinxia*, NT). På de torra kullarna dominerar gräs och örter som t.ex. darrgräs, solvända och jungfrulin. Även den rödlistade arten sen fältgentiana (*Gentianella campestris*, EN), har noterats på fastigheten.

I betesmarkerna finns ett flertal fornlämningar som upptäcktes vid en senare inventering av några Hålatedsgårdar, enligt Rapport UV Öst 1999:6. De äldsta lämningarna i betesmarkerna utgörs av två stensättningar (gravar) på den fossila åkern norr om vägen (se fornlämningskartan). Det finns två områden med fossil åkermark, dels norr om vägen i anslutning till stensättningarna, samt söder om vägen, dessa är möjligen samtida med gravarna. Röjningsrösena är här av hackerörstyp. Båda områdena utgör fasta fornlämningar. Väster om och sydost om vägen finns områden med fossil åkermark som bedömts utgöra möjliga fornlämningar.

Områdets bevarandemål

Naturtypsspecifika bevarandemål preciseras under respektive naturtyp.

Vad kan påverka området negativt

Naturtypsspecifika hotbilder preciseras under respektive naturtyp.

Gemensamt för de olika naturtyperna i området

- En felaktig skötsel på grund av ändrad markanvändning, t.ex. markexploatering i området eller i angränsande områden eller nedläggning av jordbruk.
- Minskat eller upphört bete leder på sikt till igenväxning av buskar och träd och utarmning av den hävdgynnade floran och faunan.
- All typ av markberedning och plantering av skogsträd som tall och gran kan skada den hävdgynnade floran.
- Körning av tyngre fordon, t.ex. virkesutkörning från intilliggande skog, kan skada för naturtypen, viktiga markförhållanden, samt leda till förändrad hydrologi. Detta kan i sin tur påverka de botaniska värdena negativt, främst för störningskänsliga rödlistade arter, samt fornlämningar.
- Tillskottsutfodring och vinterbete ger en indirekt näringstillförsel till marken och missgynnar den konkurrenssvaga floran som följd.
- Läckage av bekämpningsmedel och gödsel från omkringliggande åkermark med övergödning och utarmning av floran som följd.
- Spridning av gödsel, kalk, dikning eller insådd av främmande arter i betesmarken.
- Användning av avmaskningsmedel som innehåller avermectin är negativt för den dynglevande insektsfaunan.

Områdets bevarandeåtgärder

Reglering av skydd och skötsel:

Odlingslandskapet i Lilla Morlejan har ett visst skydd mot skadlig markanvändning genom lagstiftning. Enligt 12 kap 8 § MB är brukaren skyldig att ta hänsyn till natur- och kulturvärden vid all markanvändning i jordbruket. De allmänna hänsynsreglerna i 2 kap MB förtydligas i Jordbruksverkets föreskrifter (SJVFS 1999:119) om hänsyn till natur och kulturvärden i jordbruket. Enligt förordningen (1998:915) om miljöhänsyn i jordbruket får jordbruksmark tas ur produktion först efter anmälan till Länsstyrelsen, som då har möjlighet att förbjuda en ändrad markanvändning.

Alla fornlämningar skyddas enligt kulturminneslagen (1988:950). Enligt 2 kap 6 § kulturminneslagen är det förbjudet att utan tillstånd ”rubba, ta bort, gräva ut, täcka över eller genom bebyggelse, plantering eller på annat sätt ändra eller skada en fast fornlämning”. Hänsyn till forn- och kulturlämningar ska därmed tas vid åtgärder som görs för att bevara naturvärdena kopplade till Natura 2000.

Odlingslandskapspräglade delar av området (främst inom naturtyp trädklädda betesmarker, 9070, och silikatgräsmarker, 6270) kan komma att skötas med medel från EU:s miljöstödd. Miljöstödsreglerna ändras regelbundet och kan i vissa fall ha krav som står i motsättning till Natura 2000-kraven. Natura 2000-naturtyperna måste dock skötas i syfte att målen med Natura 2000-området uppnås.

Betesmarkerna i Lilla Morlejan ingår till 90-95 % i miljöersättningsansökan för ny stödperiod fr.o.m. 2015, varför skydd och skötsel kommer att vara reglerad i tillräcklig omfattning. Främst ej naturtypsklassad mark ligger utanför block med miljöersättning.

De värdefulla träden erhåller dock inte fullt skydd via miljöersättning. I och med att området är skyddat som Natura 2000-område krävs samråd med Länsstyrelsen vid avverkningar och röjningar som kan påverka värdena negativt, även t.ex. vid huggningar av enstaka värdefulla träd eller bortförsl av grov död ved. Vid samråd som rör skogsbruksåtgärder i skog kontaktas skogsstyrelsen. Vid samråd som rör huggningar och

Länsstyrelsen Östergötland

röjningar tas kontakt med den förvaltare på Länsstyrelsen som är kontaktperson för Lilla Morlejan. Eftersom inget direkt hot mot trädvärdena verkar föreligga i dagsläget gör Länsstyrelsen bedömningen att ingen ytterligare reglering krävs för att skydda trädvärdena. Om detta inte räcker i framtiden kan skydd ges i form av t.ex. bildande av biotopskyddsområde, naturvårdsavtal eller annan överenskommelse. För de delar som saknar miljöersättning, men som har hävdknutna värden, kan eventuellt restaureringsstöd eller skötselavtal vara lämplig reglering av skötseln.

Bevarandeåtgärder:

För att betesmarkernas naturvärden ska bevaras behöver de vara väl hävdade årligen så att ingen skadlig förnaansamling bildas, eftersom det missgynnar de småväxta arterna och försvårar frögroning. Igenväxning behöver hållas efter kontinuerligt genom röjning. Buskar av olika slag får dock gärna sparas, så länge de inte täcker stora ytor och bildar stora snår. I tabellen nedan följer en kortfattad lista på bevarandeåtgärder som bör göras för att bevarandemålen ska uppnås. Bland de listade punkterna anges beteshävd. Det är värdefullt om hävden planeras så att området erbjuder blommande växter under hela säsongen. Detta för att ha en kontinuerlig källa av nektar- och pollentillgång för markernas insektsfauna. Hela området behöver inte ha blommande flora hela säsongen, utan kan flytta runt i tid och rum, genom att t.ex. ha betespåsläpp vid olika tidpunkter för olika fållor och/eller ha ett rotationsbete mellan fållor. Fjärilsfaunan i området gynnas av ett senarelagt betespåsläpp så att de får tillgång till polen och nektar.

Tabell 1: En generell sammanställning av bevarandeåtgärder omnämnda i den aktuella bevarandeplanen.

Bevarandeåtgärd	När	Var	Prioritet
Fortsatt hävd, främst genom bete	Årligen	Hela Natura 2000-området	1
Röjning av igenväxning	Årligen eller vid behov	Hela Natura 2000-området	1
Röjning av igenväxning på kultur- och fornlämningar	Vid behov	Hela Natura 2000-området	2
Senarelagt betespåsläpp	Årligen	Hela Natura 2000-området	2

Bevarandestatus och bevarandetillstånd

Bevarandestatus beskriver läget för naturtyperna i landet som helhet, medan *bevarandetillståndet* beskriver aktuellt läge inom Natura-området. Naturtypspecifik status och tillstånd preciseras under respektive naturtyp.

Tabell 2: Naturtypsareal inom Natura 2000-området Lilla Morlejan. *) = Prioriterad art eller naturtyp i EU:s Natura2000-bevarandearbete. Prioriteringen kan skilja sig från prioriteringen i det specifika området.

Naturtyp/art	Hektar/Förekomst	Bevarandetillstånd	Sida
6270 - *Silikatgräsmark	11,9	Gynnsam	9
9070 - Trädklädd betesmark	3,3	Gynnsam	10
Annan naturtyp	1,0		

De ytor som inte uppfyller någon naturtypsdefinition (benämnd *annan naturtyp*) inom Lilla Morlejan kan med fortsatt långsiktig hävd komma att utvecklas till naturklassad mark.

Uppföljning

Länsstyrelsen ansvarar för att uppföljning av bevarandemål genomförs. Uppföljningen ska ske enligt de manualer för skyddade områden som har tagits fram av Naturvårdsverket. Mätbara mål, så kallade målindikatorer, ska registreras i databasen SkötselDOS. Dessa målindikatorer följs sedan upp. Målsättningen är att kunna se om de bevarandemål som satts upp i bevarandeplaner och skötselplaner uppfylls, att skötseln fungerar och att Natura 2000-naturtyperna och arterna har gynnsamt tillstånd.

Uppföljning av skötseln, som är en viktig del i bevarandemålen, kan eventuellt komma att kontrolleras via den ordinarie kontrollverksamheten för miljöersättningsåtaganden, men bör även följas upp för länets samtliga områden med hävdbehov genom regelbundna analyser för att se vilka områden som ingår i jordbruksblock med miljöersättning.

6270 - Silikatgräsmark

Arealen 11,9 ha är fastställd i regeringsbeslut

Beskrivning

Naturtypen består av öppna betesmarker med högst 30 % krontäckning av träd och buskar. Målet i det specifika området kan dock vara lägre satt än 30 % krontäckning, vilket är lämpligt för Lilla Morlejan som har en traditionellt mer öppen gräsmark. Fältskiktet är artrikt och har ett stort inslag av hävdgynnade arter. Exempel på sådana i Lilla Morlejan är bl.a. kattfot, knägräs, stagg, ängshavre, nattviol, blåsuga och gullviva. Artrikedomen är uppkommen ur en lång period av hävd. Naturtypen är beroende av en fortsatt beteshävd eller slätter.

Bevarandemål

Arealen av silikatgräsmarker (6270) ska vara minst 11,9 hektar, men får gärna öka ut över de delar av betesmarkerna som idag inte uppfyller någon naturtypsdefinition. Träd- och buskskikt får förekomma i måttlig mängd. Regelbunden hävd ska påverka hela området. Ingen skadlig ansamling av förna ska finnas i området efter vegetationsperiodens slut. Artsammansättningen i fält- och bottenskikt ska vara karakteristisk för naturtypen. Typiska arter som t.ex. kattfot, knägräs, ängshavre, blåsuga, slättergubbe och fältgentiana, ska fortleva på lång sikt och helst öka i populationsstorlek och utbredning. Utöver en artrik flora ska silikatgräsmarkerna även bevara en artrik fauna, där främst flertalet fjärilar ska kunna fortleva. Ingen igenväxningsvegetation ska förekomma och kultur- och fornlämningar ska hållas fria från träd och buskar. Ingen skadlig näringstillförsel, inklusive tillskottsutfodring av betesdjur, ska förekomma, och den näring som finns ska minska för att på sikt försvinna.

Vad kan påverka negativt

I dagsläget finns inga ytterligare negativa naturtypsspecifika påverkansfaktorer utöver den generella hotbilden på sidan 6.

Bevarandeåtgärder

Åtgärderna som behövs för att det ska finnas goda förutsättningar för naturtypen inom Lilla Morlejan preciseras under rubriken Områdets bevarandeåtgärder på sidan 6.

Bevarandestatus och bevarandetillstånd

Arealen av naturtyperna som hör till de äldre typerna av fodermarker, d.v.s. ängar och betesmarker, har minskat drastiskt under de senaste 100-150 åren. Mindre jordbruksföretag slås ihop eller läggs ned och urbaniseringen fortsätter vilket gör att mindre eller svårbrukade gräsmarker som ofta hyser den största mångfalden tas ur bruk och växer eller planteras igen med skog. Eftersom gräsmarkerna har minskat i utbredning har också flertalet av gräsmarksnaturtyperna och deras typiska arter en negativ utveckling. För naturtypen silikatgräsmarker (6270) är förekomsten i boreal region (både inom och utanför Natura 2000-områden) 126 000 hektar i Sverige. För en gynnsam bevarandestatus i samma område behövs 380 000 hektar silikatgräsmark. Bevarandestatusen för naturtypen bedöms vara dålig i Sverige och går mot att bli ännu sämre.

Naturtypen (6270) i Natura 2000-området hävdas genom bete och ingår till stor del i miljöersättningen (2015). Fältskiktet är mycket artrikt och hyser många dagfjärilsarter. Skötseln är god med ett gott betetryck och endast mindre begränsade ytor med igenväxningskaraktär. Bevarandetillståndet anses därför vara gynnsamt.

9070 - Trädklädd betesmark

Arealen 3,3 ha är fastställd i regeringsbeslut

Beskrivning

Trädklädda betesmarker är en naturtyp som kan delas in i två undergrupper: hagmarker med ett glest trädskikt av främst ek eller björk; samt betad skog där barrträd oftast är dominerande. Gemensamt för dem är en lång trädkontinuitet och att de har nyttjats till bete. De trädklädda hagmarkerna kan även ha en historia av slätterhävd. De delar av Lilla Morlejan som består av trädklädda betesmarker hör till undergruppen hagmarker och har ett glest trädskikt av främst björk. Enligt naturtypens definition ska krontäcket vara minst 30 % och max 75 % och en lång trädkontinuitet med inslag av gamla träd är viktigt.

Vidkroniga träd som växt upp i öppet solbelyst läge, måste även fortsättningsvis ha ljus och värme för att inte konkurreras ut. Många av de organismer som lever på dessa träd, t.ex. lavar och insekter, minskar vid ökad beskuggning. Den gynnsamma bevarandestatusen bör knytas an till de ekologiska krav som de förnaturtypen karakteristiska arterna har, så att de kan finnas kvar eller till och med öka i antal. Till trädklädda betesmarker är en mängd arter från olika organismgrupper knutna, främst kärleväxter, svampar, lavar och insekter. Det är viktigt med rekrytering av nya potentiella jätteträd. Äldre och/eller grova träd ska alltid lämnas kvar. Kontinuerligt tillskott av död ved är en förutsättning för många vedlevande svampar och insekter. Betet bör helst ske med nöt eller får, eftersom hästar i vissa fall kan skada barken på träden.

Bevarandemål

Den totala arealen av trädklädd betesmark (9070) ska vara minst 3,3 hektar i Lilla Morlejan. Områdena ska präglas av bete, och på så sätt bibehålla och utveckla den hävdgynnade floran. Krontäckningen får variera mellan glesare till mer beskogad mark. Men lövträden, som består av främst björk, ska utgöra ett påtagligt inslag i hela området. Området ska ha en olikåldrig trädstruktur med föryngring för att få en kontinuitet av gamla träd. Död ved förekommer till gagn för vedlevande organismer. De arter som är knutna till de gamla träden eller den döda veden ska fortleva och på lång sikt helst öka i populationsstorlek och utbredning. Buskskiktet ska vara varierande med blommande arter som står glest spridda eller bildar mindre, väl avgränsade snår. Igenväxningsvegetation ska inte förekomma.

Vad kan påverka negativt

Faktorer som kan påverka naturtypen negativt utöver den generella hotbilden på sidan 6:

- Alltför kraftig röjning av buskar och träd så att organismer som är beroende av dessa strukturer missgynnas.
- Skötsel som avlägsnar småbiotoper, kantzoner och mosaikmiljöer och skapar skarpa gränser mellan olika markslag.
- Bristande träd- och buskföryngring hotar på sikt kontinuiteten av dessa strukturer i naturtypen.
- Avverkningar, annat än i naturvårdssyfte.
- Ökat graninslag i lövbärande hagmarker.
- Bortförsel av död ved påverkar vedlevande organismer negativt.

Bevarandeåtgärder

Åtgärderna som behövs för att det ska finnas goda förutsättningar för naturtypen inom Lilla Morlejan preciseras under rubriken Områdets bevarandeåtgärder på sidan 6.

Bevarandestatus och bevarandetillstånd

Arealen av naturtyperna som hör till de äldre typerna av fodermarker, d.v.s. ängar och betesmarker, har minskat drastiskt under de senaste 100-150 åren. Mindre jordbruksföretag slås ihop eller läggs ned och urbaniseringen fortsätter vilket gör att mindre eller svårbrukade gräsmarker som ofta hyser den största mångfalden tas ur bruk och växer eller planteras igen med skog. Eftersom gräsmarkerna har minskat i utbredning har också flertalet av gräsmarksnaturtyperna och deras typiska arter en negativ utveckling. För naturtypen trädklädd betesmark (9070) är förekomsten i boreal region (både inom och utanför Natura 2000-områden) 67 600 hektar i Sverige. För att uppnå gynnsam bevarandestatus i samma område behövs uppskattningsvis 300 000 hektar trädklädd betesmark. Bevarandestatusen för naturtypen bedöms vara dålig i Sverige och går mot att bli ännu sämre.

Naturtypen (9070) i Natura 2000-området hävdas genom bete och ingår till nästan 100 % i miljöersättningen (2015). Skötseln är generellt god med ett gott betetryck. Bevarandetillståndet anses därför som gynnsamt.

Kartor

Kartor som visar områdets läge, yttergränser, naturtypernas utbredning, fornlämningar samt äldre ekonomiska kartor finns sist i planen.

Dokumentation

Webbsidor/databaser:

Artportalen, <https://www.artportalen.se>, (2016-07-06).

Länsstyrelsen Östergötland, <http://www.lansstyrelsen.se/ostergotland>, (2016-07-06).

Naturvårdsverket, <http://www.naturvardsverket.se/>, (2016-07-06).

Skyddad natur, <http://skyddadnatur.naturvardsverket.se/>, (2016-07-06).

Ängs- och betesmarksinventeringen (TUVVA), <http://www.jordbruksverket.se/> (2016-07-06).

Riksantikvarieämbetets fornlämningsregister (RAÄ-id Stora Åby 185:1, 186:1, 186:2, 188:1)

<http://www.fmis.raa.se/cocoon/fornsok/search.html>, (2016-07-06).

Dokument:

Naturvårdsverkets vägledningsdokument för habitat och ArtDatabankens vägledningar för arter.

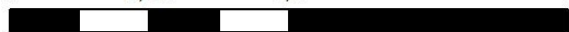
Wenche Eide (red.), Arter och naturtyper i habitatdirektivet - bevarandestatus i Sverige 2013, ArtDatabanken SLU, Uppsala, 2014.

Bevarandeplan för Lilla Morlejan Natura 2000-område, fastställd av Länsstyrelsen 2007-02-22.

Topografisk karta



0 0,75 1,5 3 Kilometers

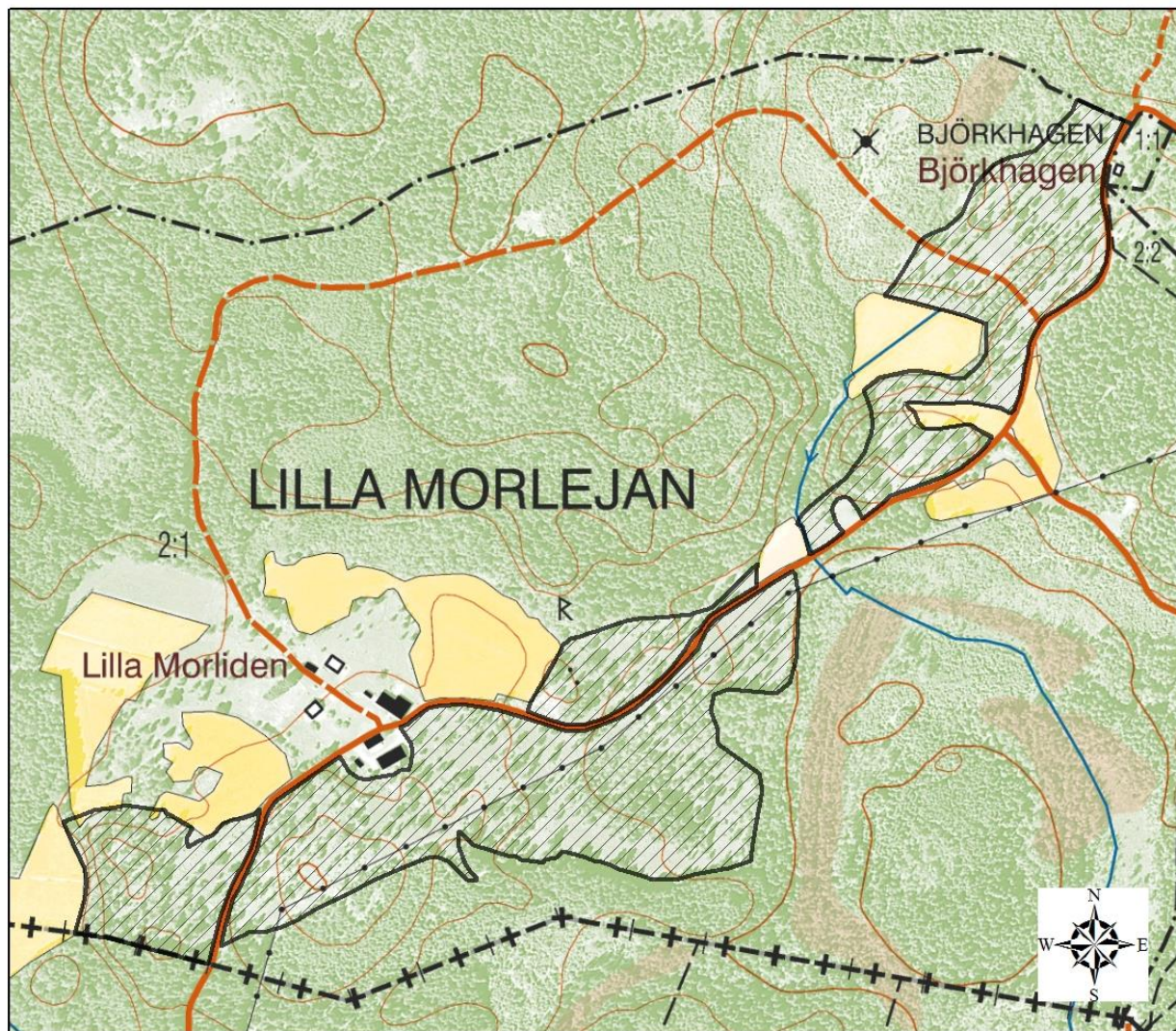


Natura 2000-området

©Naturvårdsverket och ©Lantmäteriet Geodatasamverkan

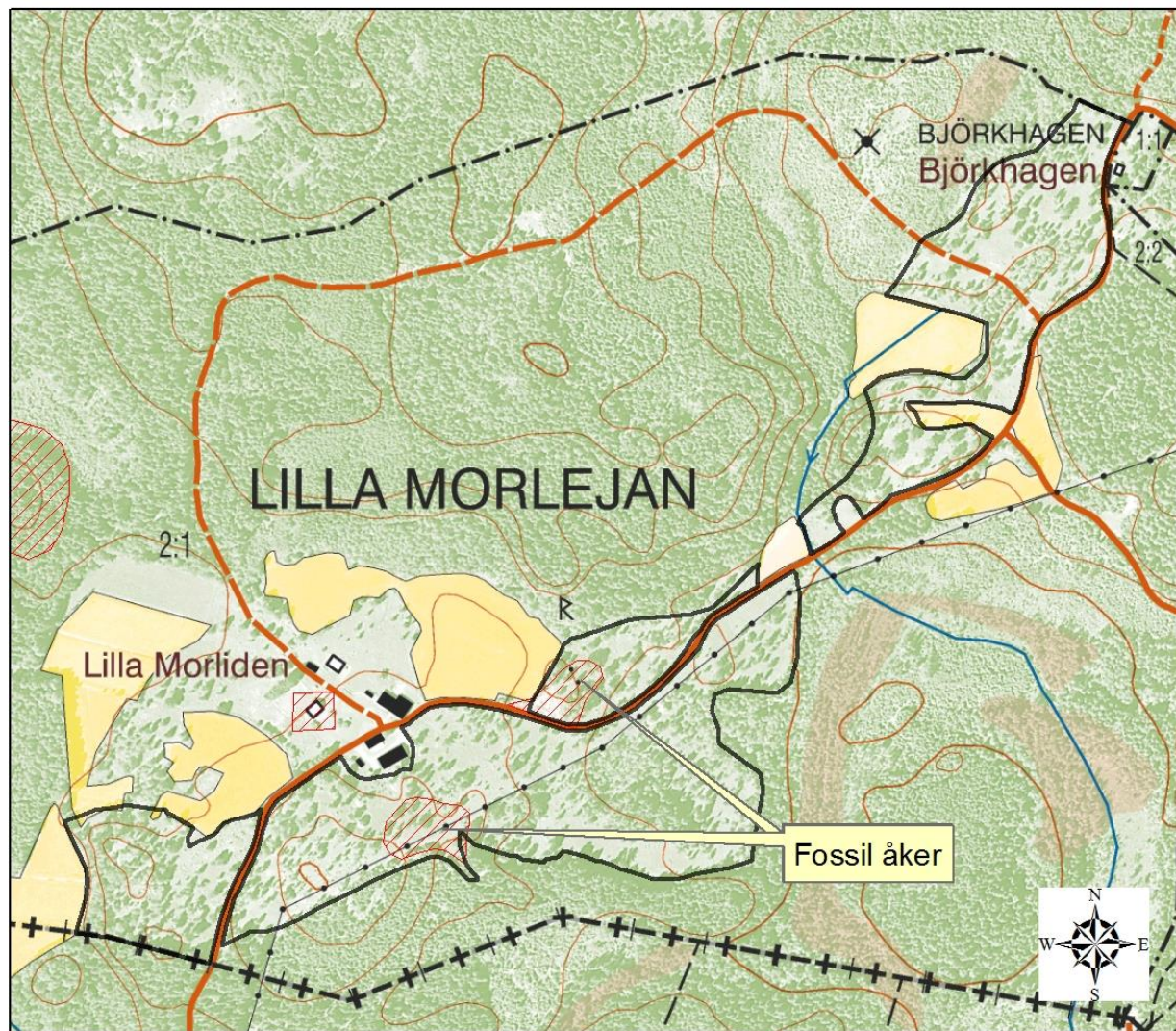
Översiktskarta som visar att Natura 2000-området Lilla Morlejan är beläget precis på gränsen till Småland och Jönköpings län.

Ekonomisk karta



Fastighetskartan visar yttergränserna för Natura 2000-området Lilla Morlejan.

Fornlämningar



0 125 250 500 Meters



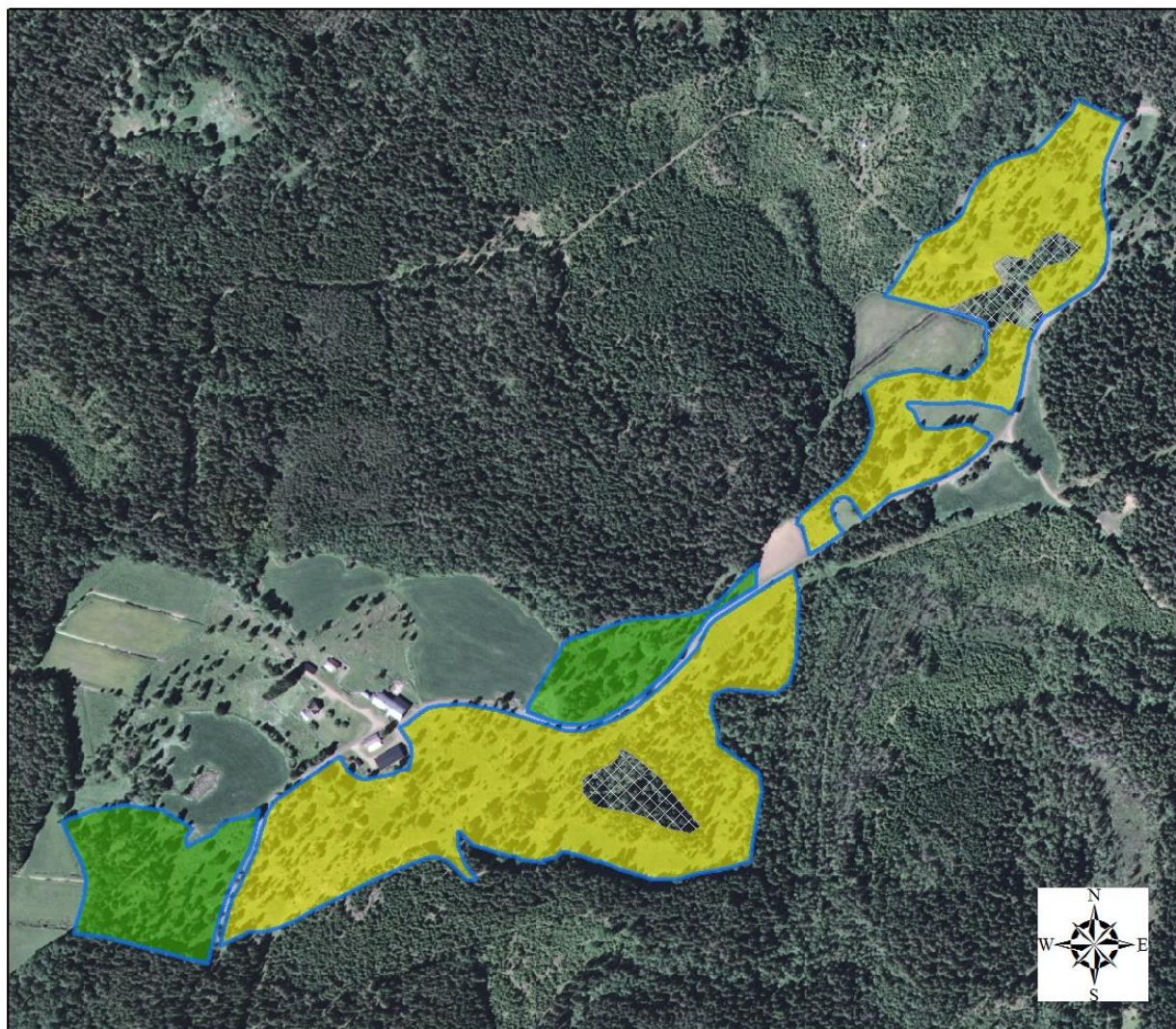
©Naturvårdsverket och ©Lantmäteriet Geodatasamverkan



Natura 2000-området

Fornlämningsskartan visar vart de observerade fornlämningarna finns.





Natura 2000-områdets avgränsning och N2000-naturtypernas utbredning



0 125 250 500 Meters

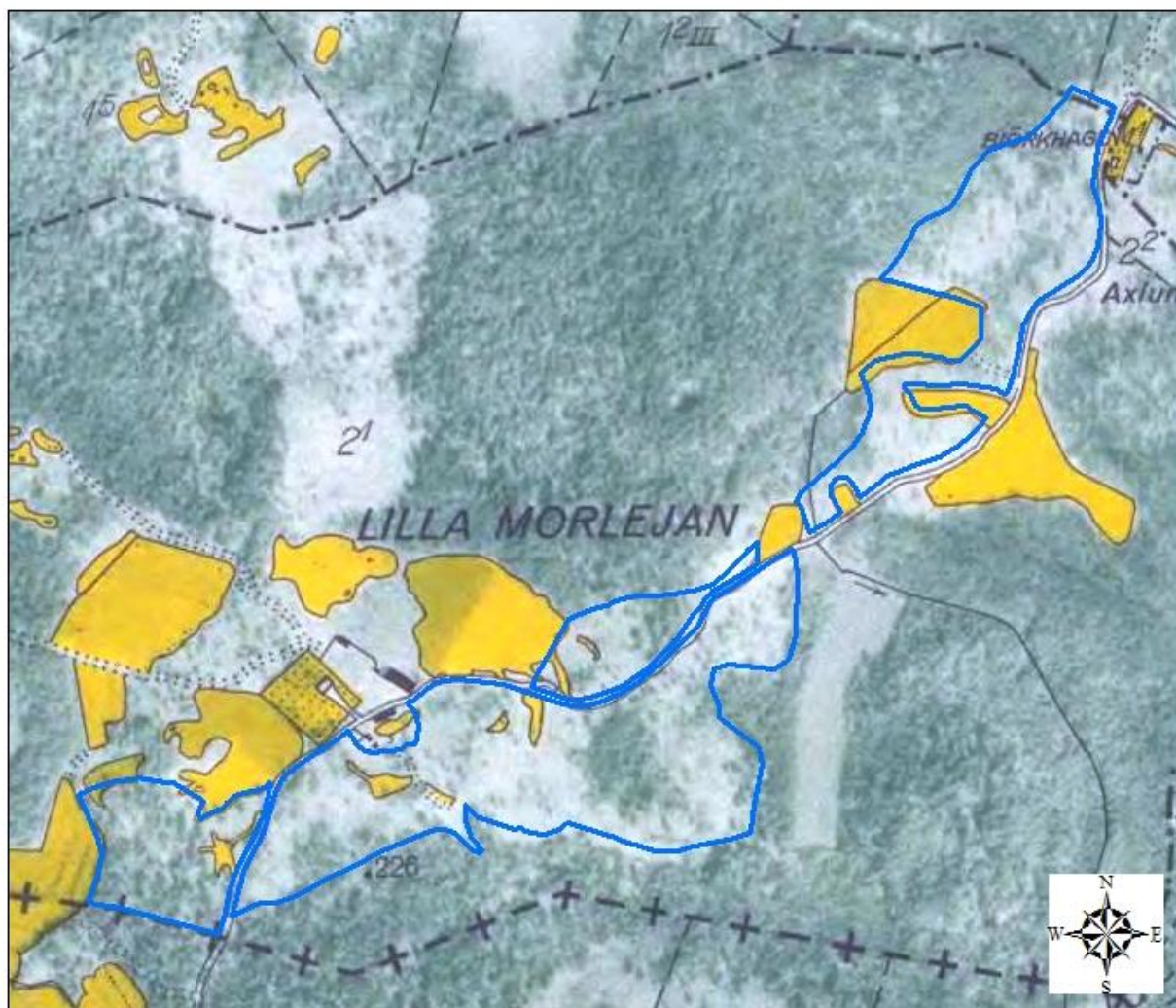


©Naturvårdsverket och ©Lantmäteriet Geodatasamverkan

	Natura 2000-området	
	6270 *Silikatgräsmarker	11,9 ha
	9070 Trädklädd betesmark	3,3 ha
	Annan naturtyp	

Flygbilden visar naturtypernas utbredning inom Natura 2000-området Lilla Morlejan.

Ekonomisk karta från 30- och 40-talet



©Naturvårdsverket och ©Lantmäteriet Geodatasamverkan

0 125 250 500
Meters

 Natura 2000-området

Ekonomisk karta över Natura 2000-området Lilla Morlejan från 30- och 40-talet.

Häradskarta



©Naturvårdsverket och ©Lantmäteriet Geodatasamverkan

0 125 250 500
Meters

 Natura 2000-området

Häradskarta, från slutet av 1800-talet, över Natura 2000-området Lilla Morlejan.