



LÄNSSTYRELSEN
ÖSTERGÖTLAND



Foto: Skrikstad, augusti 2016 © Karl Fritzson

Beverandeplan för Natura 2000-området Skrikstad SE0230315



Natura 2000

Natura 2000 är ett ekologiskt nätverk av värdefulla naturområden inom EU. Syftet är att hejda utrotningen av djur och växter samt att hindra att deras livsmiljöer förstörs. Utpekandet av Natura 2000-områden bygger på krav som finns i EU:s fågeldirektiv och art- och habitatdirektiv. Alla medlemsländer ska peka ut områden dels för fåglar som anges i EU:s fågeldirektiv, dels för naturtyper och arter som anges i art- och habitatdirektivet. Genom utpekandet åtar sig länderna att bevara de utpekade värdena i områdena långsiktigt. Natura 2000-nätverket är en av hörnstenarna i EU:s arbete för att bevara biologisk mångfald. I fågeldirektivet och habitatdirektivet listas 170 naturtyper och cirka 900 växt- och djurarter som särskilt värdefulla. 90 av naturtyperna och drygt 100 av djur- och växtarterna i habitatdirektivets bilaga 1 och 2 finns i Sverige. Därtill häckar i vårt land regelbundet cirka 60 av de fåglar som listas i bilaga 1 i fågeldirektivet.

Bevarandeplaner

För varje Natura 2000-område ska Länsstyrelsen ta fram en beskrivning. Detta görs i särskilda bevarandeplaner, men beskrivningen kan också ingå i en skötselplan om området även är naturreservat. I planen finns en beskrivning av området med bevarandesyfte och bevarandemål för de naturtyper och arter som ska bevaras, och det ska framgå hur skyddet kan bidra till en gynnsam bevarandestatus för naturtyperna och arterna. Även bl.a. hot mot Natura 2000-området och behov av bevarandeåtgärder, t.ex. skydd eller skötsel, ska beskrivas. Bevarandeplanen underlättar förvaltningen av området och tillståndsprövningar enligt miljöbalken genom att den ger viktig information om området till bland annat markägare, myndigheter, exploatörer och naturvårdsförvaltare.

Bevarandeplanen utarbetas och fastställs av Länsstyrelsen, som även är ytterst ansvarig för att målsättningen med området uppfylls. Det gäller även för de bevarandeåtgärder och den naturvårdsskötsel som kan krävas för att bevara värdena, i den mån markägare eller andra brukare inte har möjligheten eller skyldigheten via andra lagar eller avtal att göra detta (till exempel miljöersättningar). Bevarandeplanen revideras när ny kunskap tillkommer eller när förutsättningar ändras - den är ett "levande dokument". Det gör det möjligt för alla att bidra med ny kunskap och synpunkter genom att kontakta Länsstyrelsen.

I bevarandeplanen redovisas gränser, naturtyper och arter enligt bästa tillgängliga kunskap. I de fall där ny kunskap har tillkommit, har Länsstyrelsen för avsikt att föreslå dessa ändringar till regeringen när nästa tillfälle ges. Framtida naturvårdsarbete kan komma att leda till ytterligare ny kunskap som i sin tur kan leda till behov av justeringar av Natura 2000-områdets gränser, naturtyper eller arter. Vid förvaltning och tillståndsprövning är det viktigt att utgå från de befintliga värdena, inte bara de regeringsgodkända, varför det är av vikt att bevarandeplanen redovisar dessa, även om de inte har hunnit bli regeringsgodkända ännu.

Bevarandeplanen är inte ett juridiskt bindande dokument. För formell reglering av t.ex. skydd eller skötsel kan andra beslut behövas, t.ex. skyddsbeslut för naturreservat. Reglerna enligt eventuella skyddsbeslut gäller parallellt med den tillståndsplikt som gäller i Natura 2000-områden.

Tillståndsplikt och samråd

För att inte skada naturvärden krävs tillstånd för verksamheter eller åtgärder som på ett betydande sätt kan påverka miljön eller utpekade arter i ett Natura 2000-område. Det kan även gälla åtgärder utanför Natura 2000-området, om de kan påverka miljön eller utpekade arter i området. Det är påverkan på de naturmiljöer och/eller arter som skyddas i området som är grunden för prövningen oavsett var källan till störningen ligger geografiskt. Detta regleras i miljöbalken (7 kap. 27-29§§). Tillståndskravet aktualiseras när en verksamhet eller åtgärd kan påverka miljön i ett Natura 2000-område på ett betydande sätt, d.v.s. när det finns risk för skada.

Då det kan vara svårt att avgöra vilka åtgärder som kan påverka naturvärdena i Natura 2000-området behöver man samråda med Länsstyrelsen före genomförandet. Vid skogsbruksåtgärder hålls dock samråd med Skogsstyrelsen istället. Mer information finns hos Länsstyrelsen, läs på webben eller kontakta en handläggare.

För verksamheter och åtgärder som direkt hänger samman med eller är nödvändiga för naturvårdsskötsel och naturvårdsförvaltning av ett Natura 2000-område, i syfte att långsiktigt bevara de naturtyper och/eller arter som skyddas, krävs inte tillstånd.

Innehållsförteckning

Området, Skrikstad	5
Dokumentation	7
Kartor.....	8

Länsstyrelsen Östergötland



LÄNSSTYRELSEN
ÖSTERGÖTLAND

Bevarandeplan för Natura 2000 - området SE0230315 Skrikstad

Kommun: Motala

Områdets totala areal: 1,3 hektar

Markägarförhållande: Privat

Bevarandeplanen fastställd av Länsstyrelsen: 2016-12-19

Regeringsbeslut, historik:

Regeringen föreslår att området är av gemenskapsintresse (pSCI): 2002-01-01

Fastställts som ett område av gemenskapsintresse (SCI): 2005-01-01

Regeringen förklarar området som ett särskilt bevarandeområde (SAC): 2011-03-01

Området

Bevarandesyfte

Det överordnade bevarandesyftet för Natura 2000-nätverket är att bidra till bevarandet av biologisk mångfald genom att bibehålla eller återskapa gynnsam bevarandestatus för de naturtyper och arter som omfattas av EU:s fågeldirektiv eller art- och habitatdirektiv. För det enskilda Natura 2000-området är det överordnade syftet att bevara eller återställa ett gynnsamt tillstånd för de naturtyper eller arter som förekommer i området.

Prioriterade bevarandevärden:

Syftet med Natura 2000-området Skrikstad är att bevara och vidareutveckla naturvärden knutna till samtliga ingående naturtyper enligt art- och habitatdirektivet. Särskild prioritet i bevarandearbetet har bevarandet av den värdefulla lundfloran.

Motivering:

Natura 2000-området Skrikstad saknar utpekad naturtyp. Här är det den värdefulla floran som ligger till grund för att området pekats ut som Natura 2000-område och därför prioriteras bevarandet av dessa naturvärden.

Prioriterade åtgärder:

De prioriterade bevarandeåtgärderna i Skrikstad är att återskapa en lundartad trädmiljö.

Beskrivning av området

Ett mindre område med hassel, yngre björk, alm och asp mellan planteringar av gran vid den gamla järnvägsbanken över östgötslätten mellan Fornåsa och Fågelstad. Området har höga floravärden. Gran har avverkat i området (år 2010) och nya granplantor har sedan dess planterats.

Områdets bevarandemål

Bevarandemålet för området är att återskapa en trädbärande, luckig lövlund med tillgång på rörligt markvatten, samt få/inga granar som på sikt kan konkurrera ut lövträd och markflora som inte tål skugga. Området var ängsmark på sent 1870-tal (se häradskartan sida 11).

Vad kan påverka området negativt

Faktorer som kan påverka området negativt:

- Igenväxning av sly, gran och/eller högre markvegetation.
- Inplantering av gran i området är negativt för den ljuskrävande floran.
- Viss skötsel av väg i söder, exempelvis saltning och dikesgrävning.
- Kalavverkning med ett fåtal lämnade träd öppnar omgivningarna alltför drastiskt, och även om inga direkta skador skett på floran så kan andra arter få konkurrensfördelar genom den frigjorda näringen och konkurrera ut känslig flora.
- Körskador i samband med skogsbruk kan lätt ge upphov till lokalt ändrad hydrologi som kan vara skadlig för hydrologisk beroende flora.

Områdets bevarandeåtgärder

Tabell 1: En generell sammanställning av bevarandeåtgärder omnämnda i den aktuella bevarandeplanen.

Bevarandeåtgärd	När	Var	Prioritet
Avveckla skogsbruket	Omgående	Hela Natura 2000-området	1
Återskapa lundmiljö utan gran	Omgående	Hela Natura 2000-området	1

Bevara hasselbuketter	Löpande	Längs södra kanten av Natura 2000-området	1
Hålla området i söder halvöppet	Löpande	Längs södra kanten av Natura 2000-området	1

Reglering av skydd och skötsel:

I och med att området är skyddat som Natura 2000-område krävs samråd med Länsstyrelsen vid avverkningar och röjningar som kan påverka värdena negativt, även t.ex. vid huggningar av enstaka värdefulla träd eller bortförel av grov död ved eller skogsbruk som kan påverka florans negativt. Vid samråd som rör huggningar och röjningar tas kontakt med den förvaltare på Länsstyrelsen som är kontaktperson för Skrikstad. Vid samråd som rör skogsbruksåtgärder i skog kontaktas Skogsstyrelsen.

Skrikstad skulle kunna vara ett möjligt område för att så kallat Naturvårdsavtal mellan markägaren och Skogsstyrelsen. Ett naturvårdsavtal kan tecknas på högst 50 år och kan stimulera naturvårdsskötsel före produktionsinriktat skogsbruk.

Bevarandeåtgärder:

För att den värdefulla florans som finns i området ska kunna fortleva bör inplantering och avverkning av gran upphöra och en lundartad miljö istället skapas istället.

Hasselbuskagen i södra delen av området behöver bevaras. Detta betyder dock att inte att de ska låtas växa igen utan hållas glesa så att ljus kommer ner till marken.

Bevarandestatus och bevarandetillstånd

Bevarandestatus beskriver läget för naturtyperna i landet som helhet, medan bevarandetillståndet beskriver aktuellt läge inom Natura 2000-området.

Tabell 2: Naturtypsareal och förekomst av Natura 2000-arter (ej fåglar) inom Natura 2000-området.

Naturtyp/art	Hektar/Förekomst	Bevarandetillstånd	Sida
Total areal	1,3		

Arealen för området är liten, vilket gör det svårt för känslig flora att ha en säker och långsiktig överlevnad.

Uppföljning

Länsstyrelsen ansvarar för att uppföljning av bevarandemål genomförs. Uppföljningen ska ske enligt de manualer för skyddade områden som har tagits fram av Naturvårdsverket. Mätbara mål, så kallade målindikatorer, ska registreras i databasen SkötselDOS. Dessa målindikatorer följs sedan upp. Målsättningen är att kunna se om de bevarandemål som satts upp i bevarandeplaner och skötselplaner uppfylls, att skötseln fungerar och att Natura 2000-naturtyperna och arterna har gynnsamt tillstånd.

Uppföljning av skötseln, som är en viktig del i bevarandemålen, kan eventuellt komma att kontrolleras via den ordinarie kontrollverksamheten för miljöersättningsåtaganden, men bör även följas upp för länets samtliga områden med hävdbehov genom regelbundna analyser för att se vilka områden som ingår i jordbruksblock med miljöersättning.

Kartor

Kartor som visar områdets läge, yttergränser, samt äldre ekonomiska kartor finns sist i planen.

Dokumentation

Webbsidor/databaser:

Artportalen, <https://www.artportalen.se>, (2016-12-13).

Länsstyrelsen Östergötland, <http://www.lansstyrelsen.se/ostergotland>, (2016-12-13).

Naturvårdsverket, <http://www.naturvardsverket.se/>, (2016-12-13).

Skyddad natur, <http://skyddadnatur.naturvardsverket.se/>, (2016-12-13).

Ängs- och betesmarksinventeringen (TUVVA), <http://www.jordbruksverket.se/>, (2016-12-13).

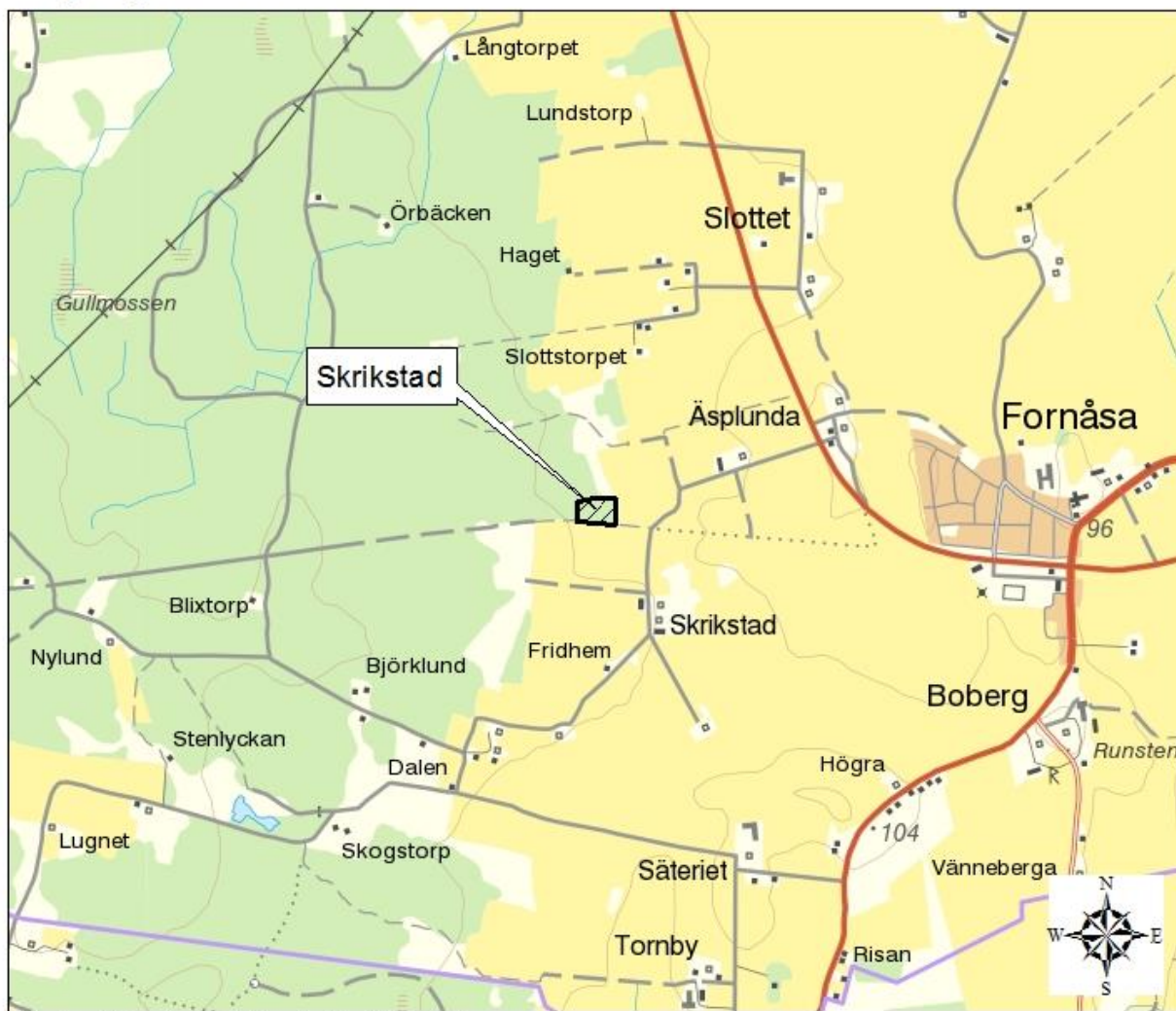
Dokument:

Naturvårdsverkets vägledningsdokument för habitat och ArtDatabankens vägledningar för arter.

Wenche Eide (red.), Arter och naturtyper i habitatdirektivet - bevarandestatus i Sverige 2013, ArtDatabanken SLU, Uppsala, 2014.

Bevarandeplan för Skrikstad Natura 2000-område, fastställd 2006-01-24.

Topografisk karta

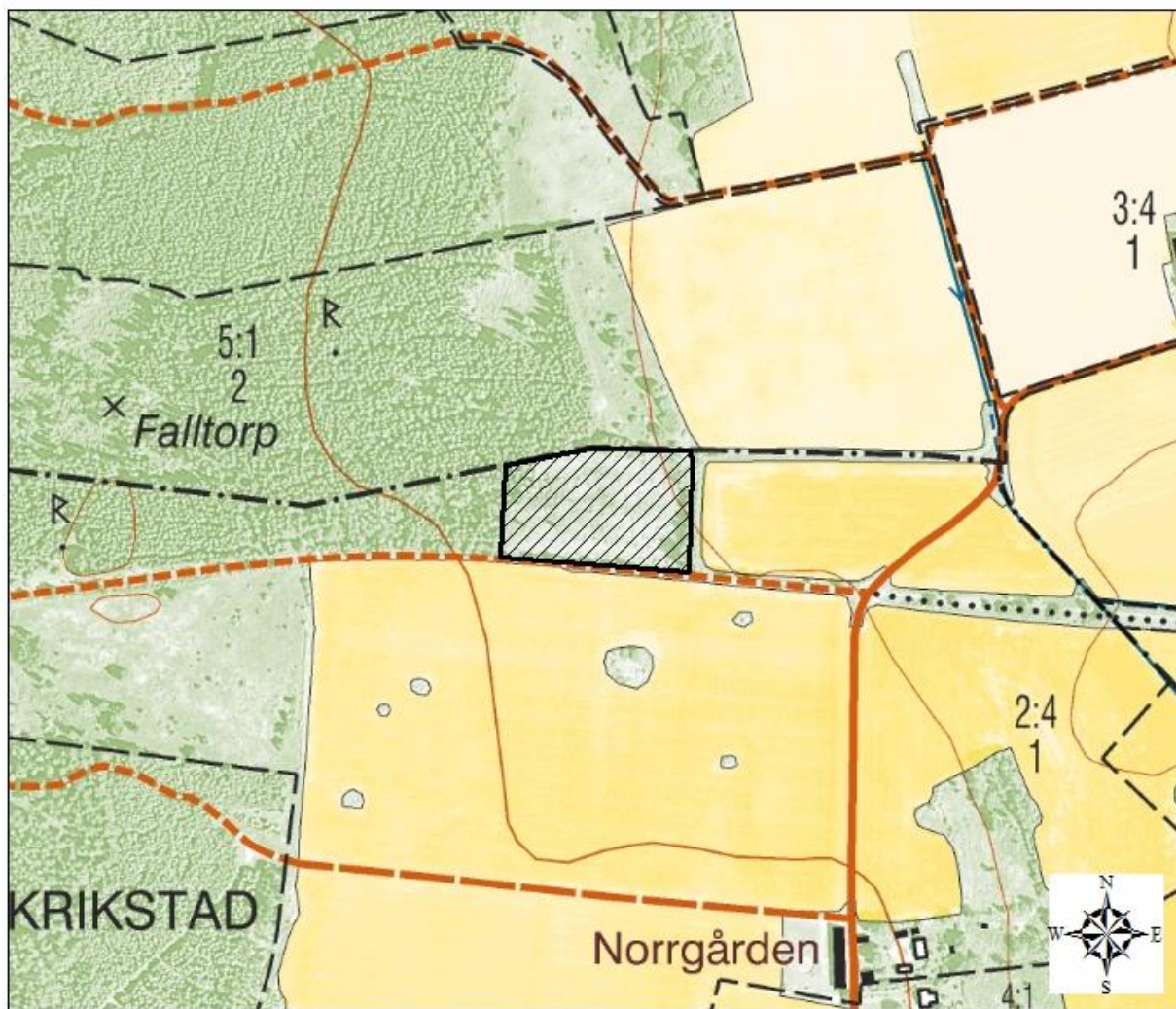


0 0,5 1 2
Kilometers

 Natura 2000-området

Översigtskartan visar att Natura 2000-området Skrikstad ligger strax väster om Fornåsa.

Ekonomisk karta



©Naturvårdsverket och ©Lantmäteriet Geodatasamverkan

0 125 250

500

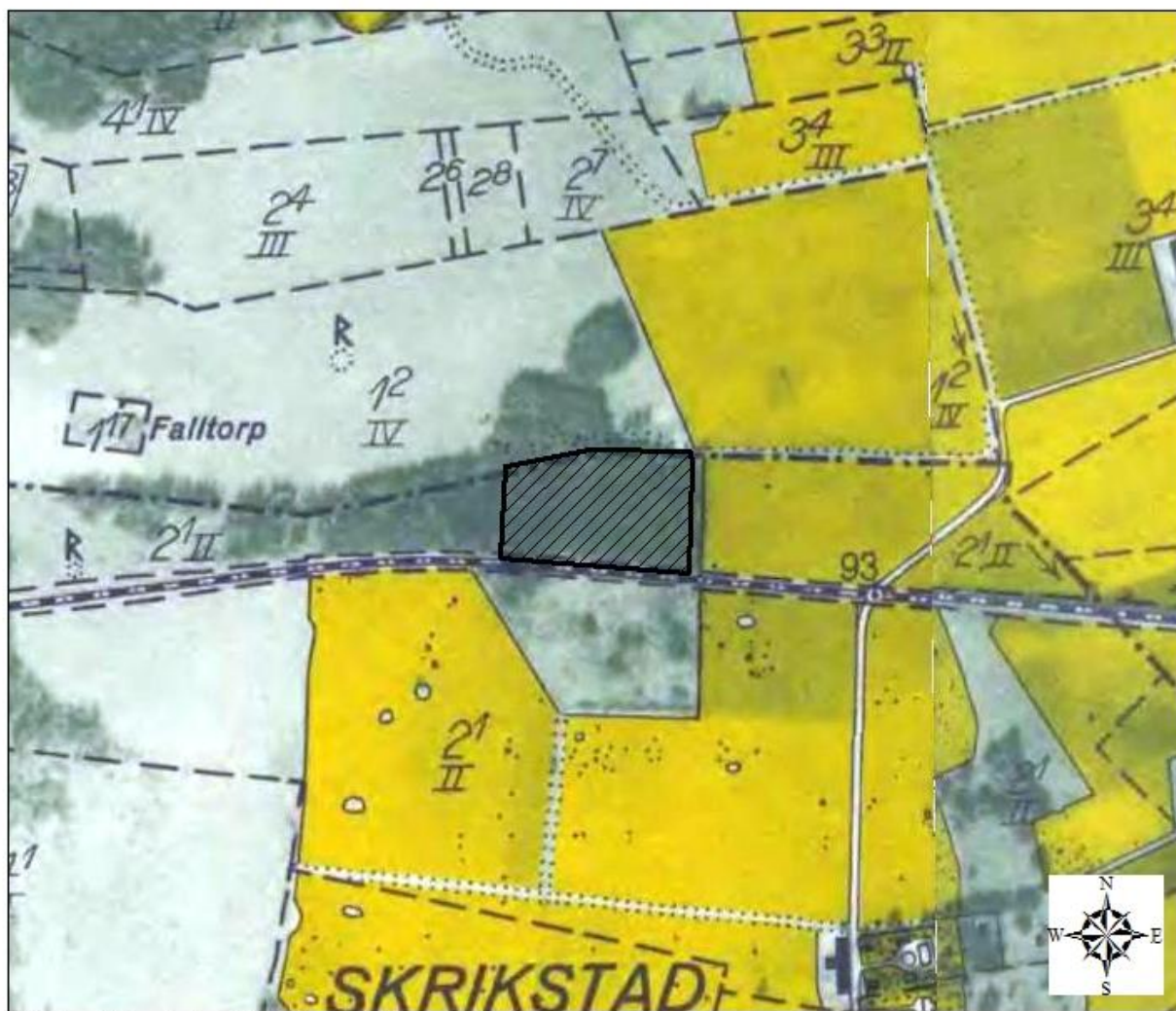
Meters



Natura 2000-området

Fastighetskartan visar gränserna på området.

Ekonomisk karta från 30- och 40-talet



©Naturvårdsverket och ©Lantmäteriet Geodatasamverkan

0 125 250 500 Meters

 Natura 2000-området

Den ekonomiska kartan från 30- och 40-talet visar att området varit trädklätt under en längre tid.

Häradskartan



©Naturvårdsverket och ©Lantmäteriet Geodatasa mverkan

0 125 250 500
Meters

 Natura 2000-området

Häradskartan, från slutet av 1800-talet, visar att området delvis varit ängsmark tidigare. Detta kan förklara de höga floravärdena som finns i området.