



LÄNSSTYRELSEN
ÖSTERGÖTLAND



Foto: Kärknipprot, © Kurt Adolfsson



Foto: Majviva, © Veronica Axelsson

Beverandeplan för Natura 2000-området Rinnamyren SE0230312



Länsstyrelsen Östergötland

Natura 2000

Natura 2000 är ett ekologiskt nätverk av värdefulla naturområden inom EU. Syftet är att hejda utrotningen av djur och växter samt att hindra att deras livsmiljöer förstörs. Utpekandet av Natura 2000-områden bygger på krav som finns i EU:s fågeldirektiv och art- och habitatdirektiv. Alla medlemsländer ska peka ut områden dels för fåglar som anges i EU:s fågeldirektiv, dels för naturtyper och arter som anges i art- och habitatdirektivet. Genom utpekandet åtar sig länderna att bevara de utpekade värdena i områdena långsiktigt. Natura 2000-nätverket är en av hörnstenarna i EU:s arbete för att bevara biologisk mångfald. I fågeldirektivet och habitatdirektivet listas 170 naturtyper och cirka 900 växt- och djurarter som särskilt värdefulla. 90 av naturtyperna och drygt 100 av djur- och växtarterna i habitatdirektivets bilaga 1 och 2 finns i Sverige. Därtill häckar i vårt land regelbundet cirka 60 av de fåglar som listas i bilaga 1 i fågeldirektivet.

Bevarandeplaner

För varje Natura 2000-område ska Länsstyrelsen ta fram en beskrivning. Detta görs i särskilda bevarandeplaner, men beskrivningen kan också ingå i en skötselplan om området även är naturreservat. I planen finns en beskrivning av området med bevarandesyfte och bevarandemål för de naturtyper och arter som ska bevaras, och det ska framgå hur skyddet kan bidra till en gynnsam bevarandestatus för naturtyperna och arterna. Även bl.a. hot mot Natura 2000-området och behov av bevarandeåtgärder, t.ex. skydd eller skötsel, ska beskrivas. Bevarandeplanen underlättar förvaltningen av området och tillståndsprövningar enligt miljöbalken genom att den ger viktig information om området till bland annat markägare, myndigheter, exploatörer och naturvårdsförvaltare.

Bevarandeplanen utarbetas och fastställs av Länsstyrelsen, som även är ytterst ansvarig för att målsättningen med området uppfylls. Det gäller även för de bevarandeåtgärder och den naturvårdsskötsel som kan krävas för att bevara värdena, i den mån markägare eller andra brukare inte har möjligheten eller skyldigheten via andra lagar eller avtal att göra detta (till exempel miljöersättningar). Bevarandeplanen revideras när ny kunskap tillkommer eller när förutsättningar ändras - den är ett "levande dokument". Det gör det möjligt för alla att bidra med ny kunskap och synpunkter genom att kontakta Länsstyrelsen.

I bevarandeplanen redovisas gränser, naturtyper och arter enligt bästa tillgängliga kunskap. I de fall där ny kunskap har tillkommit, har Länsstyrelsen för avsikt att föreslå dessa ändringar till regeringen när nästa tillfälle ges. Framtida naturvårdsarbete kan komma att leda till ytterligare ny kunskap som i sin tur kan leda till behov av justeringar av Natura 2000-områdets gränser, naturtyper eller arter. Vid förvaltning och tillståndsprövning är det viktigt att utgå från de befintliga värdena, inte bara de regeringsgodkända, varför det är av vikt att bevarandeplanen redovisar dessa, även om de inte har hunnit bli regeringsgodkända ännu.

Bevarandeplanen är inte ett juridiskt bindande dokument. För formell reglering av t.ex. skydd eller skötsel kan andra beslut behövas, t.ex. skyddsbeslut för naturreservat. Reglerna enligt eventuella skyddsbeslut gäller parallellt med den tillståndsplikt som gäller i Natura 2000-områden.

Tillståndsplikt och samråd

För att inte skada naturvärden krävs tillstånd för verksamheter eller åtgärder som på ett betydande sätt kan påverka miljön eller utpekade arter i ett Natura 2000-område. Det kan även gälla åtgärder utanför Natura 2000-området, om de kan påverka miljön eller utpekade arter i området. Det är påverkan på de naturmiljöer och/eller arter som skyddas i området som är grunden för prövningen oavsett var källan till störningen ligger geografiskt. Detta regleras i miljöbalken (7 kap. 27-29§§). Tillståndskravet aktualiseras när en verksamhet eller åtgärd kan påverka miljön i ett Natura 2000-område på ett betydande sätt, d.v.s. när det finns risk för skada.

Då det kan vara svårt att avgöra vilka åtgärder som kan påverka naturvärdena i Natura 2000-området behöver man samråda med Länsstyrelsen före genomförandet. Vid skogsbruksåtgärder hålls dock samråd med Skogsstyrelsen istället. Mer information finns hos Länsstyrelsen, läs på webben eller kontakta en handläggare.

För verksamheter och åtgärder som direkt hänger samman med eller är nödvändiga för naturvårdsskötsel och naturvårdsförvaltning av ett Natura 2000-område, i syfte att långsiktigt bevara de naturtyper och/eller arter som skyddas, krävs inte tillstånd.

Innehållsförteckning

Området	5
7230 – Rikkärr	8
1013 – Kalkkärrsgrynsnäcka, <i>Vertigo geyeri</i>	10
1014 – Smalgrynsnäcka, <i>Vertigo angustior</i>	12
1015 – Otandad grynsnäcka, <i>Vertigo genesii</i>	14
Dokumentation	15
Kartor.....	16

Länsstyrelsen Östergötland



LÄNSSTYRELSEN
ÖSTERGÖTLAND

Bevarandeplan för Natura 2000 - området SE0230312 Rinnamyren

Kommun: Boxholm

Områdets totala areal: 0,2 hektar

Markägarförhållande: Privat

Bevarandeplanen fastställd av Länsstyrelsen: 2016-12-19

Regeringsbeslut, historik:

Regeringen föreslår att området är av gemenskapsintresse (pSCI): 2001-01-01

Fastställts som ett område av gemenskapsintresse (SCI): 2005-01-01

Regeringen förklarar området som ett särskilt bevarandeområde (SAC): 2011-03-01

Naturtyper och arter som ska bevaras i området:

7230 – Rikkärr

1013 – Kalkkärrsgrynsnäcka, *Vertigo geyeri*

1014 – Smalgrynsnäcka, *Vertigo angustior*

1015 – Otandad grynsnäcka, *Vertigo genesii*

Området

Bevarandesyfte

Det överordnade bevarandesyftet för Natura 2000-nätverket är att bidra till bevarandet av biologisk mångfald genom att bibehålla eller återskapa gynnsam bevarandestatus för de naturtyper och arter som omfattas av EU:s fågeldirektiv eller art- och habitatdirektiv. För det enskilda Natura 2000-området är det överordnade syftet att bevara eller återställa ett gynnsamt tillstånd för de naturtyper eller arter som förekommer i området, d.v.s. rikkärr (7230), kalkkärrgrynsnäcka, smalgrynsnäcka och otandad grynsnäcka.

Prioriterade bevarandevärden:

Syftet med Natura 2000-området Rinnamyren är att bevara och vidareutveckla naturvärden knutna till samtliga ingående naturtyper enligt art- och habitatdirektivet. Särskild prioritet i bevarandearbetet rikkärr (7230).

Motivering:

Naturtypen rikkärr har särskild prioritet för att de tre utpekade arterna är helt beroende av dess bevarande för att inte försvinna från området. Bevaras rikkärret kommer arterna med största sannolikhet överleva i området.

Prioriterade åtgärder:

De prioriterade bevarandeåtgärderna för Rinnamyren är en fortsatt hävd, antingen genom bete eller slätter, och en fortsatt tuktning av vass.

Beskrivning av området

I kedjan av många hagmarker, från Åsabackarnas naturreservat i väst och utmed kommungränsen mellan Mjölby och Boxholm, ligger detta kalkkärr. Geologin är format av istiden, och kalkkärret är beläget i den mellansvenska israndzonen. Utmed en sluttning sipprar det ut kalkhaltigt vatten och bildar kalkkärret. Kärret domineras i centrala delar av vass. I norr omges vasspartiet av träd, bl.a. klibbal och björk och i söder finns öppen hagmark. Bland kärlväxterna finns många, för kalkkärr, typiska arter såsom blodnycklar, kärrknipprot, majviva (*Primula farinosa*, rödlistekategori NT), tätört, slankstarr, jungfru Marie nycklar, kärrsälting, slätterblomma m.m. I kärret finns Natura 2000-arterna kalkkärrgrynsnäcka (*Vertigo geyeri*, NT), smalgrynsnäcka (*Vertigo angustior*) och otandad grynsnäcka (*Vertigo genesii*, NT). Den sistnämnda snäckan har dock inte observerats på ca 30 år så det är oklart om arten finns kvar i området.

Områdets bevarandemål

Naturtyps- och artspecifika bevarandemål preciseras under respektive naturtyp och art.

Vad kan påverka området negativt

Faktorer som påverkar området/naturtypen/arterna negativt:

- Befintliga och tidigare genomförda ingrepp i form av dikning och andra markavvattnande åtgärder liksom dämning påverkar området/naturtypens hydrologi och hydrokemi, vilket kan ge konsekvenser på vegetation och torvbildning samt torvnedbrytning. Effekterna kan vara uttorkning, ökad igenväxning och erosion.
- Skogsbruk; avverkning, körning och andra åtgärder påverkar hydrologi, lokalklimat och markstruktur. Den blöta miljön är känslig för sönderkörning. Avverkning av närliggande fastmarksskog kan orsaka läckage av näringsämnen.
- Spridning av kalk, aska eller gödningsämnen ger drastiska förändringar på vegetationens artsammansättning. Motsvarande spridning av kemiska substanser i närheten kan också skada naturtypen genom luftburen deposition eller genom transport med tillrinnande vatten.
- Ökad våtdeposition av kväve kan påverka området/naturtypen och öka igenväxningstakten.

Länsstyrelsen Östergötland

- Samhällsbyggande med nya kommunikationsleder, anläggningar etc. kan direkt eller indirekt förstöra eller orsaka skada på området.
- Anläggning av skogsbilvägar över eller i närheten av området kan förutom påverkan på den fysiska miljön påverka hydrologin och/eller hydrokemin i ett område.
- Många rikkärr med hävdgynnad flora hotas av igenväxning eller är under igenväxning p.g.a. av upphörd hävd. Problemet är störst i Sydsverige och beror vanligtvis på ändrad markanvändning och nedläggning av boskapsgårdar.
- Alltför intensivt bete med hårt tramp kan skada rikkärr.
- Stödutfodring i marker med betade rikkärr kan leda till eutrofiering och igenväxning med högrötsvegetation.

Områdets bevarandeåtgärder

Art- eller naturtypspecifika åtgärder preciseras under respektive naturtyp.

Tabell 1: En generell sammanställning av bevarandeåtgärder omnämnda i den aktuella bevarandeplanen.

Bevarandeåtgärd	När	Var	Prioritet
Hävd genom bete eller slåtter	Årligen	Hela Natura 2000-området	1
Hålla efter vass med slåtter	Vid behov	Hela Natura 2000-området	1
Röjning av igenväxning	Vid behov	Hela Natura 2000-området	2
Inventering av förekomsten av kalkkärrsgrynsnäcka, smalgrynsnäcka och otandad grynsnäcka	Inom 10 år	Hela Natura 2000-området	2
Ringbarka björk och gran	Inom 5 år	Området runt Natura 2000-området	2

Reglering av skydd och skötsel:

Reglering av skötsel saknas.

Bevarandeåtgärder:

Djuren som betar i Rinnamyren har tillgång till en stor hage, vilket gör att betetrycket är ganska lågt i just rikkärret. Därför kan det vara bra med att området hävdas med slåtter för att motverka en skadlig förnaansamling. Eventuell vass bör slås av vid behov. Höjden på gräs och örter bör dock variera under själva växtsäsongen för att undvika överbete. Igenväxning behöver hållas efter kontinuerligt genom röjning.

Trots att djuren har fri tillgång till området bör det kontrolleras att det inte blir för mycket trampskador då detta missgynnar kalkkärrsgrynsnäckan. Vid överbete och kraftig trampstörning kan de vara bra att stängla bort området en tid så att det kan återhämta sig.

Rinnamyren skulle påverkas positivt om trädskiktet runt glesas ur på främst björk och gran. Detta görs lämpligen med ringbarkning.

Bevarandestatus och bevarandetillstånd

Bevarandestatus beskriver läget för naturtyperna i landet som helhet, medan bevarandetillståndet beskriver aktuellt läge inom Natura 2000-området.

Länsstyrelsen Östergötland

Tabell 2: Naturtypsareal och förekomst av Natura 2000-arter (ej fåglar) inom Natura 2000-området. **Blå färg** innebär en förändring av art- eller arealförekomst jämfört med regeringsgodkända uppgifter angivna inom parentes. Länsstyrelsen kommer att föreslå förändringarna vid lämpligt tillfälle.

Naturtyp/art	Hektar/Förekomst	Bevarandetillstånd	Sida
7230 - Rikkärr	0,2 (0,1)	Dåligt	8
1013 - Kalkkärrsgrynsnäcka (<i>Vertigo geyeri</i>)	X	Tillfredsställande	10
1014 - Smalgrynsnäcka (<i>Vertigo angustior</i>)	X	Tillfredsställande	12
1015 - Otandad grynsnäcka (<i>Vertigo gensei</i>)	Okänt	Okänt	14

Uppföljning

Länsstyrelsen ansvarar för att uppföljning av bevarandemål genomförs. Uppföljningen ska ske enligt de manualer för skyddade områden som har tagits fram av Naturvårdsverket. Mätbara mål, så kallade målandikatorer, ska registreras i databasen SkötselDOS. Dessa målandikatorer följs sedan upp. Målsättningen är att kunna se om de bevarandemål som satts upp i bevarandeplaner och skötselplaner uppfylls, att skötseln fungerar och att Natura 2000-naturtyperna och arterna har gynnsamt tillstånd.

Uppföljning av skötseln, som är en viktig del i bevarandemålen, kan eventuellt komma att kontrolleras via den ordinarie kontrollverksamheten för miljöersättningsåtaganden, men bör även följas upp för länets samtliga områden med hävdbehov genom regelbundna analyser för att se vilka områden som ingår i jordbruksblock med miljöersättning.

En inventering av populationerna av kalkkärrsgrynsnäcka och smalgrynsnäcka skulle vara positivt. Det är även angeläget att återinventera området med fokus på att eftersöka otandad grynsnäcka för att se om arten finns kvar i området och om det skulle finnas möjlighet till inplantering av arten.

7230 - Rikkärr

Arealen 0,2 ha är inte fastställd i regeringsbeslut
Arealen 0,1 ha är fastställd i regeringsbeslut

Beskrivning

Habitatets utbredningsområde överensstämmer med områden där berggrunden eller jordtäcknet är rikt på baskatjoner, vanligtvis kalcium. pH-värdet i myren är vanligen 6 eller högre. Rikkärren är generellt näringsfattiga till måttligt näringsrika och näringsbegränsade.

Torvdjupet är ofta grundare än i fattigare myrar och kan understiga 30 cm, men bottenskiktet byggs upp av rikkärrensindikerande brunmossor (t.ex. släktena *Scorpidium* och *Campylium*) eller i vissa fall vitmossor. Morfologiska strukturer i torven utgörs i de fall de förekommer av tubbildning, mindre sträng- och flarkbildningar och källkupoler.

Både öppna och trädklädda rikkärr inkluderas i naturtypen, vilka kan ha en krontäckning av 0-100 %. Vegetationen domineras av olika halvgräs och örter. Rikkärren har en speciell flora och fauna som varierar med till exempel krontäckningsgrad, kalkhalt och näringsförhållanden. Rikkärr kan delas in i tre undergrupper: öppna hävdade rikkärr med en krontäckning på 0-30 %, öppna ohävdade rikkärr med en krontäckning på 0-30 %, samt trädklädda och videbevuxna rikkärr med en krontäckning på minst 30 %. Rikkärret i Rinnamyren klassas som ett öppet hävdad rikkärr.

Bevarandemål

Arealen av rikkärr (7230) ska vara minst 0,2 hektar, i Natura 2000-området Rinnamyren. Våtmarkens hydrologi ska vara ostörd och det ska inte finnas några avvattande eller tillrinnande diken eller körspår som medför negativ påverkan. Grundvattenytan ska variera naturligt och vara hög under större delen av året. Grundvattennivån ska vara naturligt hög under större delar av året. Området ska vara välhävdad av antingen bete eller slätter. Ingen näringstillförsel, inklusive utfodring av betesdjur, ska förekomma, och den som finns ska minska för att på sikt helt försvinna. Störningar som orsakar positiva effekter kan förekomma som t.ex. periodvis översvämning, tramp etc. Området ska vara öppet utan indikation på att det sker igenväxning av vass, buskar eller träd eller annan vegetation med krontäckning på 0-30 %. Vegetationen är karakteristisk för naturtypen och/eller artrik. Täta bestånd av vass ska inte förekomma.

Vad kan påverka negativt

I dagsläget finns inga ytterligare negativa naturtypsspecifika påverkansfaktorer utöver den generella hotbilden på sidan 5.

Bevarandeåtgärder

Rikkärr innefattas i åtgärdesprogrammet ”Åtgärdesprogram för bevarande av rikkärr” för vilken åtgärder för att förbättra naturtypens status tagits fram.

Åtgärderna som behövs för att det ska finnas goda förutsättningar för naturtypen inom Rinnamyren preciseras under rubriken Områdets bevarandeåtgärder på sidan 6.

Bevarandestatus och bevarandetillstånd

Rikkärren har varit mycket illa av markavvattning i hela landet. I södra Sverige finns endast fragment kvar, medan större arealer framför allt återfinns i Jämtland och Norrbotten. Då kärren ofta ligger i bördiga jordar har de tidigt dikats ut när åkerbruket spritt sig ner i dalgångar och på fuktiga marker. Ett antal rikkärr är skyddade

Länsstyrelsen Östergötland

som naturreservat, och ytterligare objekt i södra Sverige hålls i hävd med hjälp av miljöstödsprogrammet. Generellt måste dock noteras att mycket få återstår i odlingsbygder över hela landet.

För naturtypen rikkärr (7230) är förekomsten i boreal region (både inom och utanför Natura 2000-områden) 72 000 hektar i Sverige. För att få en gynnsam bevarandestatus i samma område behövs uppskattningsvis 75 000 hektar rikkärr. Bevarandestatusen för naturtypen bedöms vara otillfredsställande i Sverige och trenden för naturtypen är negativ. Rikkärr innefattas i åtgärdesprogrammet ”Åtgärdesprogram för bevarande av rikkärr” för vilken åtgärder för att förbättra naturtypens status tagits fram.

Betesdjur har tillgång till området och påverkar det då med hävd och tramp. Det är dock viktigt att området inte blir allt för trampskadat då detta kan påverka områdets hydrologi. Trots en relativt bra skötsel är bevarandetillståndet klassat som dåligt då skötseln inte är reglerad.

1013 - Kalkkärrsgrynsnäcka, *Vertigo geyeri*

Arten är fastställd i regeringsbeslut

Beskrivning

Kalkkärrsgrynsnäckan är en liten landsnäcka med ett brunt, högervridet skal som är 1,7-1,9 mm högt. Skalet är glänsande och ytterst fint och regelbundet strierat. Arten skiljer sig från den snarlika otandade grynsnäckan (*Vertigo genesii*) genom att ha fyra små, vita tänder på insidan av skalmynningen. Identifiering av grynsnäckor kräver mycket träning, särskilt då unga, ej fullt utvecklade individer är mycket svåra att artbestämma.

Kalkkärrsgrynsnäcka lever i öppna rikkärr. Den viktigaste miljön för arten är extrem-rikkärr, ca 80 % av förekomsterna. Arten förekommer även i kalkfuktängar och sällsynt i rikare stråk i mosselaggar och i gles sumpskog. Arten är inte extremt kalkkrävande vilket visas av att pH-värdet på lokaler i Syd- och Mellansverige ligger i intervallet 5,75-7,5. Ofta hittar man arten i svagt sluttande områden med rörligt grundvatten, medan den verkar vara betydligt ovanligare i våtar (vattenrika områden som torkar ut på sommaren) och liknande områden med stillastående vatten. Förekomsterna är ofta koncentrerade till små partier av lämplig kärnya.

Arten är fuktighetskrävande och hittas främst i mossrika och ständigt fuktiga partier, gärna där det finns tuvor av axag eller lågväxta starr. Förkärleken för tuviga områden är förmodligen kopplad till att snäckorna, genom att förflytta sig i vertikalled, snabbt och enkelt kan hitta ”rätt” fuktighet.

Kalkkärrsgrynsnäckan är hermafrodit, liksom de flesta andra landmollusker, och är partiellt självbefruktande. Arten har en livscykel som är några månader (från att en individ kläcks till att dess avkomma kläcks) och når en ålder av knappt två år. Spridningsförmågan hos kalkkärrsgrynsnäcka kan på goda grunder antas vara starkt begränsad. Arten förekommer i regel mycket koncentrerat på de lokaler där den finns. Avståndet för normal spridning torde ligga i storleksordning några få meter. Att spridning sker även över ganska stora avstånd inses lätt när man studerar artens utbredningsområde. Långdistansspridning sker förmodligen främst via större däggdjur (t.ex. rådjur) och fåglar.

Bevarandemål

För att det ska finnas goda förutsättningar för kalkkärrsgrynsnäcka behöver bevarandemålen för naturtypen rikkärr (7230) uppnås.

Vad kan påverka negativt

I dagsläget finns det inga ytterligare negativa artspecifika påverkansfaktorer utöver den generella hotbilden på sidan 5.

Bevarandeåtgärder

Åtgärderna som behövs för att det ska finnas goda förutsättningar för arten inom Rinnamyren preciseras under rubriken Områdets bevarandeåtgärder på sidan 6.

Bevarandestatus och bevarandetillstånd

Kalkkärrsgrynsnäckan är känd endast från Europa och har sina främsta förekomster i Skandinavien. På kontinenten finns den i ett uppsplittrat område från Brittiska öarna i väster till nordvästra Ryssland, med huvuddelen av lokalerna i Centraleuropas bergstrakter. I Sverige är den känd från ca 400 lokaler över större delen av landet, men med stora luckor i utbredningen, och verkar saknas i bara sydöstra Småland och i Värmland. De tätaste kända förekomsterna finns i kalktrakter i Västergötland, Östergötland, Uppland-södra Gästrikland och Jämtland. Artens numerär på lokalerna är okänd. Kalkkärrsgrynsnäckan är upptagen i bilaga 2

Länsstyrelsen Östergötland

till EU:s habitatdirektiv och är i Sverige klassad som nära hotad (NT). Arten är känd från 108 lokaler inom 98 Natura 2000-områden, motsvarande 27 % av de kända förekomsterna.

För arten kalkkärrsgrynsnäcka är utbredningsarealen i boreal region (både inom och utanför Natura 2000-områden) 400-500 miljoner hektar i Sverige. För att få en gynnsam bevarandestatus i samma område behövs uppskattningsvis 450 miljoner hektar utbredningsareal. Trots den stora utbredningsarealen så anses populationen vara dålig och livsmiljön och framtidsutsikterna anses vara otillfredsställande. Bevarandestatusen för arten bedöms vara dålig i Sverige.

Rinnamyren är en relativt isolerad lokal för kalkkärrsgrynsnäckan. Närmaste lokal med arten återfinns i Åsabackarnas naturreservat som ligger ca 1,5 km väster om Rinnamyren. Spridningsmöjligheterna för arten på egen hand är obefintlig så dess enda chans är att följa med någon annan, mer rörlig art, t.ex. fågel, större däggdjur m.m. Bevarandestatusen för arten i Rinnamyren får anses som tillfredsställande.

1014 - Smalgrynsnäcka, *Vertigo angustior*

Arten är fastställd i regeringsbeslut

Beskrivning

Smalgrynsnäckan är en liten landsnäcka med ett brunt till gullgrunt eller hornfärgat, vänstervridet skal som är 1,6-2,0 mm högt och 0,9-1,05 mm brett. Det är avlångt, äggformat med genomsnittligt 5 virvlar. Kanten på öppningen är böjd utåt och är något tjockare än resten av skalet. Öppningen har 5-6 korta tandlika strukturer på insidan.

Smalgrynsnäcka förekommer i ett brett spektrum av miljöer. Samtidigt är smalgrynsnäckan mycket specifik när det gäller valet av mikrohabitat; det gäller hela tiden att hitta rätt fuktighet och rätt struktur på förnan. Smalgrynsnäckan är kalkgynnad, särskilt tydligt märks det på de relativt fåtaliga inlandslokalerna.

Smalgrynsnäcka förekommer i flera olika typer av skog. Glesa askdominerade lövkärr är en prefererad miljö, där den företrädesvis återfinns i halvöppna partier, men arten förekommer även i relativt torr skog. På många av skogslokalerna hittar man den i branter och blockdominerade partier. På skogsdominerade lokaler är det viktigt att det finns träd vars löv erbjuder lättillgängliga kalkkällor i form av kalciumcitrat, som t.ex. lind, ask, lönn, hassel och sälj.

Arten förekommer även i kalkrika betesmarker med svagt till måttligt betestryck; men om betestrycket blir för hårt försvinner den. I torr betesmark hittar man ofta den i anslutning till fuktiga sänkor, strandbrinkar och i branter. På Öland och Gotland förekommer arten vida spritt i alvarmiljö. I östra Sverige finns dessutom flera förekomster på kalkpåverkade torrängar. I kalkrika områden kan smalgrynsnäckan även finnas i strandnära miljöer, t.ex. på betade havsstrandängar eller i anslutning till kustnära dynvåtmarker. En annan viktig miljö är rikkärr och kalkfuktängar.

Smalgrynsnäckan accepterar ganska täta bestånd av starr. Förekomst av enstaka högre örter som t.ex. älgört och hampflockel är inget problem, men uppstår det täta bestånd av högväxta örter på grund av hög näringshalt brukar arten försvinna.

Mikrohabitatet är viktigt och smalgrynsnäckan förekommer främst i lucker, något fuktig förna. Den är starkt beroende av stabila förhållanden i markens förnaskikt och klarar inte översvämningar, däremot kortvarig översköljning och viss saltpåverkan (havsvatten som sprayar över lokalerna). Under torrare perioder söker den sig ner en liten bit i marken och uppehåller sig i det översta jordlagret. På alvar och i torrängsmiljöer hittar man den under torrtiden ofta i basen av tuvor.

Spridningsförmågan hos smalgrynsnäcka kan på goda grunder antas vara starkt begränsad. Spridning kan ske över ganska stora avstånd, men av allt att döma i mycket begränsad omfattning. Avståndet för normal spridning torde ligga i storleksordning några få meter. Långdistansspridning sker förmodligen främst via större däggdjur (t.ex. rådjur) och fåglar.

Bevarandemål

För att det ska finnas goda förutsättningar för smalgrynsnäcka behöver bevarandemålen för naturtypen rikkärr (7230) uppnås.

Vad kan påverka negativt

I dagsläget finns det inga ytterligare negativa arts specifika påverkansfaktorer utöver den generella hotbilden på sidan 5.

Länsstyrelsen Östergötland

Bevarandeåtgärder

Åtgärderna som behövs för att det ska finnas goda förutsättningar för arten inom Rinnamyren preciseras under rubriken Områdets bevarandeåtgärder på sidan 6.

Bevarandestatus och bevarandetillstånd

För arten smalgrynsnäcka är utbredningsarealen i boreal region (både inom och utanför Natura 2000-områden) 300-600 miljoner hektar i Sverige. För att få en gynnsam bevarandestatus i samma område behövs uppskattningsvis 500 miljoner hektar utbredningsareal. Trots den stora utbredningsarealen så anses populationen vara dålig och livsmiljön samt framtidsutsikterna anses vara otillfredsställande. Bevarandestatusen för arten bedöms vara dålig i Sverige.

Rinnamyren är en relativt isolerad lokal för smalgrynsnäckan. Närmaste lokal med arten återfinns i Åsabackarnas naturreservat som ligger ca 1,5 km väster om Rinnamyren. Spridningsmöjligheterna för arten på egen hand är obefintlig så dess enda chans är att följa med någon annan, mer rörlig art, t.ex. fågel, större däggdjur m.m. Bevarandetillståndet för arten i Rinnamyren får anses som tillfredsställande.

1015 - Otandad grynsnäcka, *Vertigo genesisii*

Arten är fastställd i regeringsbeslut

Beskrivning

Skalet är 1,6-2,1 långt och 1,0-1,2 mm högt, högervridet, äggformat till cylindriskt med cirka 5 vindlingar. Mynningen är tandlös och rundad med tydlig men svag läpp. I sällsynta fall kan en svagt utbildad parietaltand finnas. Skalytan är glatt och glänsade med mycket svag, knappt förnimbar striering. Skalfärgen är svagt rödbrun till mörkt kastanjebrun.

Otandad grynsnäcka är en nordlig art med huvudförekomsterna i fjällkedjan och Jämtlands kalkområden. I fjällen hittar man framför allt arten i rikkärsmiljöer nedanför trädgränsen. På några få platser t.ex. på Pältsan i nordligaste Norrbotten finns arten även ovanför trädgränsen upp till ca 800 meter över havet. Från Dovreområdet i Norge finns fynd upp till 1 100 meters höjd. Det kan därför inte uteslutas att arten förekommer i kalkrika kalfjällsområden även i södra delen av de svenska fjällen.

Den vanligaste miljön i norra Sverige är öppna rikkärr, företrädesvis sluttande källkärr. Arten är även funnen bland mossmattor på översilade bergväggar, i mattor och kuddar av fjällsippa, i zonen med forsdimma längs vattendrag samt i gles sumpskog. Arten är däremot aldrig funnen i slutna skog.

På de fåtaliga reliktbetonade lokalerna i södra och mellersta Sverige hittar man otandad grynsnäcka i hävdade rikkärsmiljöer, påfallande ofta i anslutning till grundvattenförsörjda källor med rik förekomst av brunmossor.

Arten uppehåller sig i riktigt fuktiga, mossrika partier med tuvor av axag eller lågväxta tuvade starr där den framför allt håller till i tuvbaserna eller bland delvis nedbrutet växtmaterial. Även om arten är kalkkrävande förekommer den inom ett ganska brett pH-intervall 5,5-8,0 enligt norska studier. Förkärleken för tuviga områden är förmodligen kopplat till att snäckorna, genom att förflytta sig i vertikalled, snabbt och enkelt kan hitta rätt fuktighetsgrad.

Spridningsförmågan hos otandad grynsnäcka kan på goda grunder antas vara starkt begränsad. Arten förekommer i regel mycket koncentrerat på de lokaler där den finns. Spridning sker även över ganska stora avstånd men av allt att döma i mycket begränsad omfattning. Avståndet för normal spridning torde ligga i storleksordning några få meter. Långdistansspridning sker förmodligen främst via större däggdjur (t.ex. rådjur) och fåglar.

Bevarandemål

För att det ska finnas goda förutsättningar för otandad grynsnäcka behöver bevarandemålen för naturtypen rikkärr (7230) uppnås.

Vad kan påverka negativt

I dagsläget finns det inga ytterligare negativa artspecifika påverkansfaktorer utöver den generella hotbilden på sidan 5.

Bevarandeåtgärder

Åtgärderna som behövs för att det ska finnas goda förutsättningar för arten inom Rinnamyren preciseras under rubriken Områdets bevarandeåtgärder på sidan 6.

Bevarandestatus och bevarandetillstånd

För arten smalgrynsnäcka är utbredningsarealen i boreal region (både inom och utanför Natura 2000-områden) 80-120 miljoner hektar i Sverige. För att få en gynnsam bevarandestatus i samma område behövs uppskattningsvis 100 miljoner hektar utbredningsareal. Trots den stora utbredningsarealen så anses populationen vara dålig och livsmiljön samt framtidsutsikterna anses vara otillfredsställande. Bevarandestatusen för arten bedöms vara dålig i Sverige.

Tillståndet för den otandade grynsnäckan i Rinnamyren är okänd. Eventuellt har arten helt försvunnit ur området. Skulle detta vara fallet kan återinförande av arten vara aktuellt. En utredning om artens förekomst i området bör göras.

Kartor

Kartor som visar områdets läge, yttergränser, naturtypens utbredning, samt äldre ekonomiska kartor finns sist i planen.

Dokumentation

Webbsidor/databaser:

Artportalen, <https://www.artportalen.se>, (2016-11-29).

Länsstyrelsen Östergötland, <http://www.lansstyrelsen.se/ostergotland>, (2016-11-29).

Naturvårdsverket, <http://www.naturvardsverket.se/>, (2016-11-29).

Skyddad natur, <http://skyddadnatur.naturvardsverket.se/>, (2016-11-29).

Ängs- och betesmarksinventeringen (TUVA), <http://www.jordbruksverket.se/> (2016-11-29).

Åtgärdesprogram för bevarande av rikkärr, 2006, <http://www.naturvardsverket.se/Documents/publikationer/620-5601-8.pdf?pid=3215> (2016-11-29).

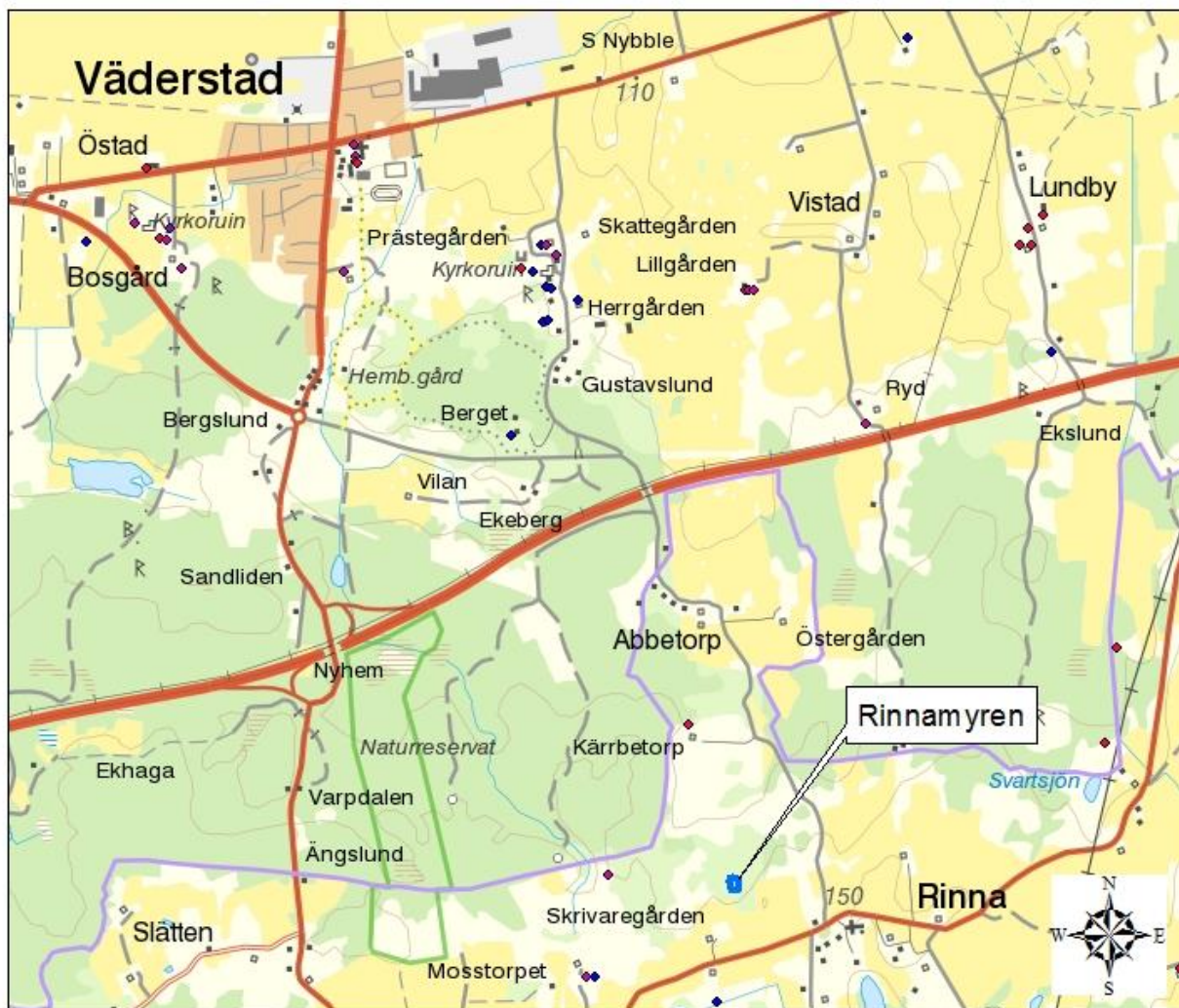
Dokument:

Naturvårdsverkets vägledningsdokument för naturtyper och arter

Wenche Eide (red), Arter och naturtyper i habitatdirektivet - bevarandestatus i Sverige 2013, ArtDatabanken SLU, Uppsala, 2014.

Bevarandeplan för Rinnamyren Natura 2000-området, fastställd av Länsstyrelsen 2003-11-18.

Topografisk karta



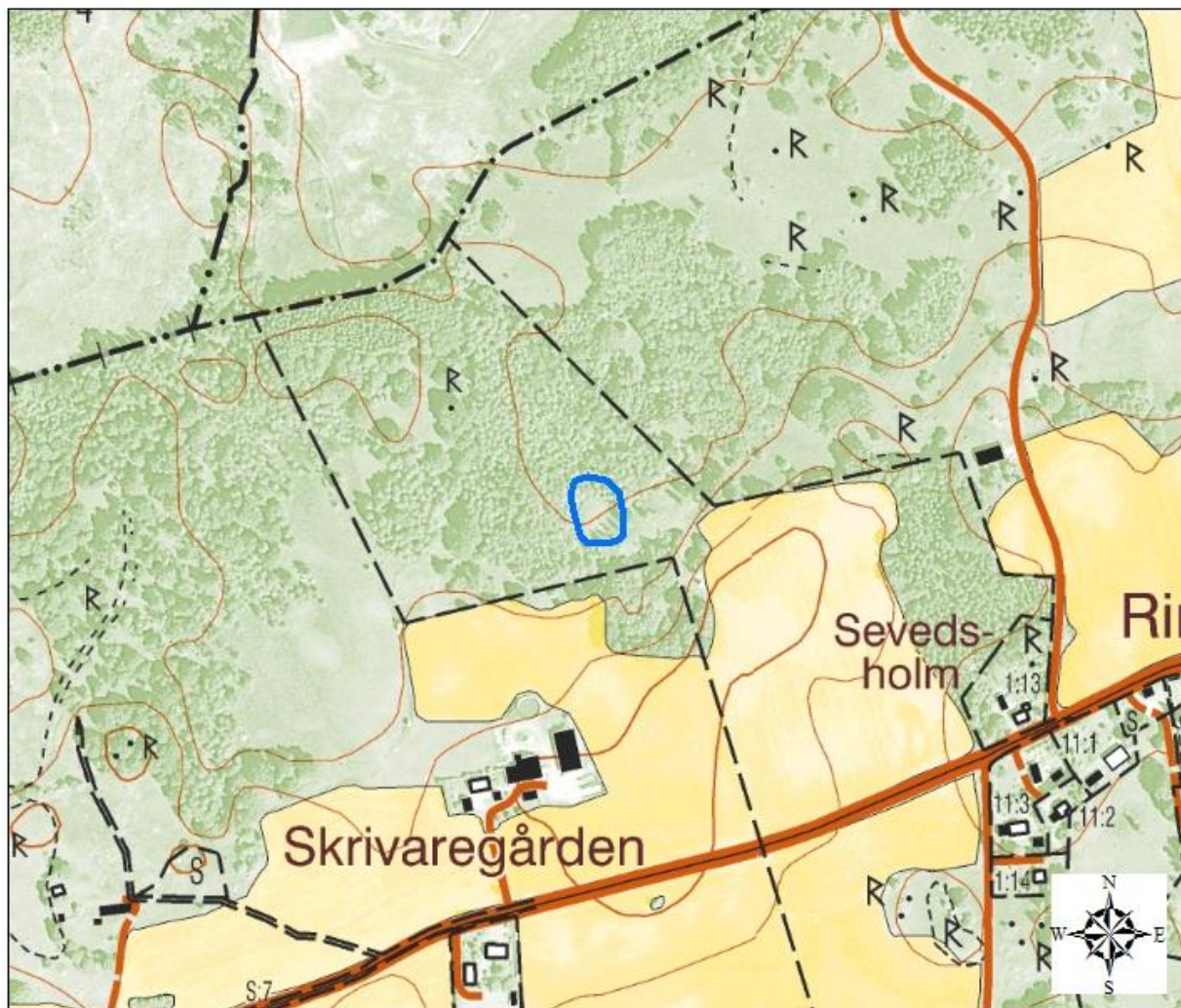
©Naturvårdsverket och ©Lantmäteriet Geodatasamverkan

0 0,5 1 2
Kilometers

 Natura 2000-området

Översikt bilden visar att Rinnamyren ligger strax sydöst om Väderstad.

Ekonomisk karta



©Naturvårdsverket och ©Lantmäteriet Geodatasamverkan

0 125 250 500 Meters

 Natura 2000-området

Fastighetskartan visar yttergränserna på området.

Natura 2000-områdets avgränsningar och N2000-naturtypernas utbredning



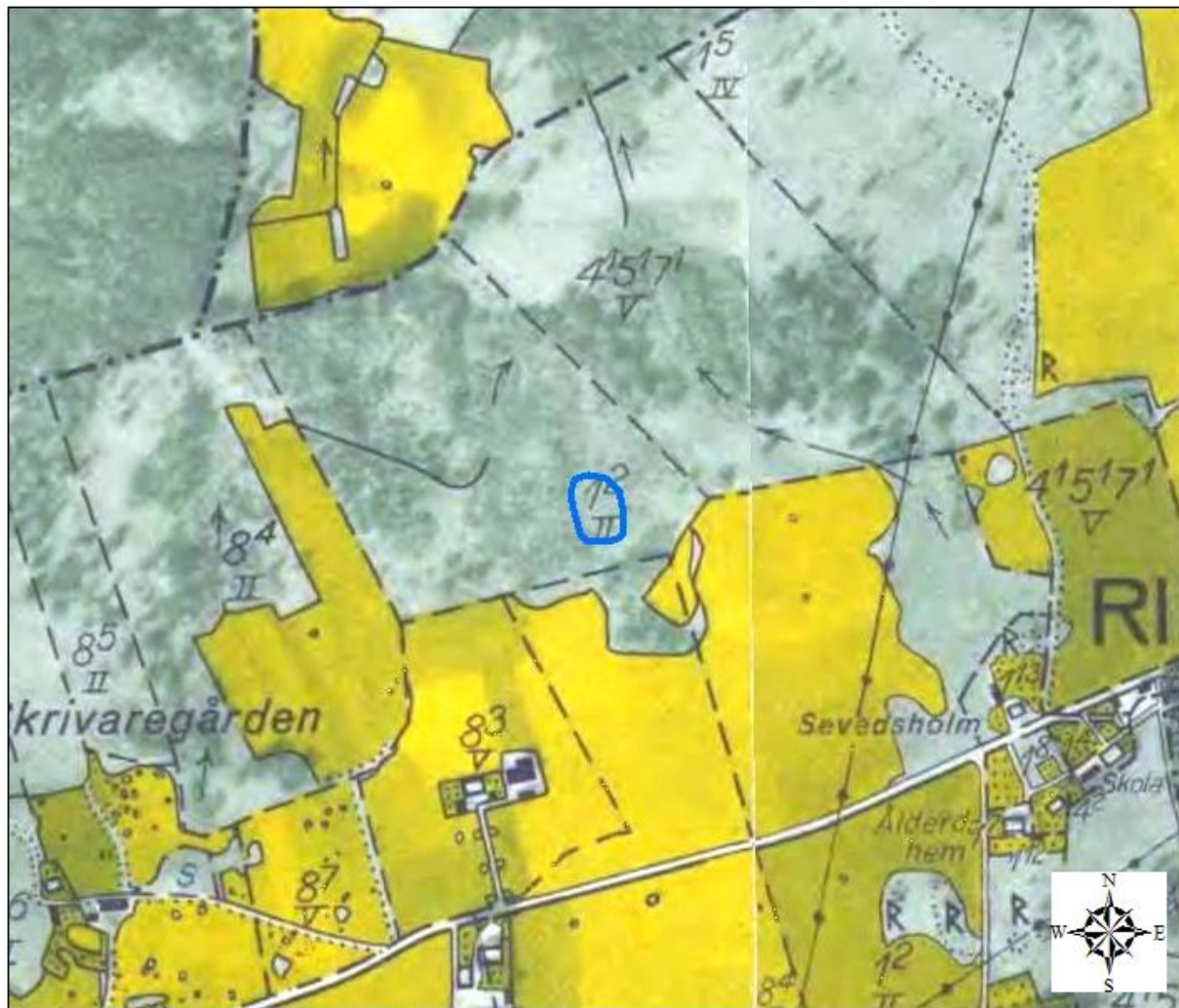
©Naturvårdsverket och ©Lantmäteriet Geodatasamverkan

0 50 100 200
Meters

 Natura 2000-området
 7230 Rikkärr 0,2 ha

Flygbilden visar naturtypens utbredning.

Ekonomisk karta från 30- och 40-talet



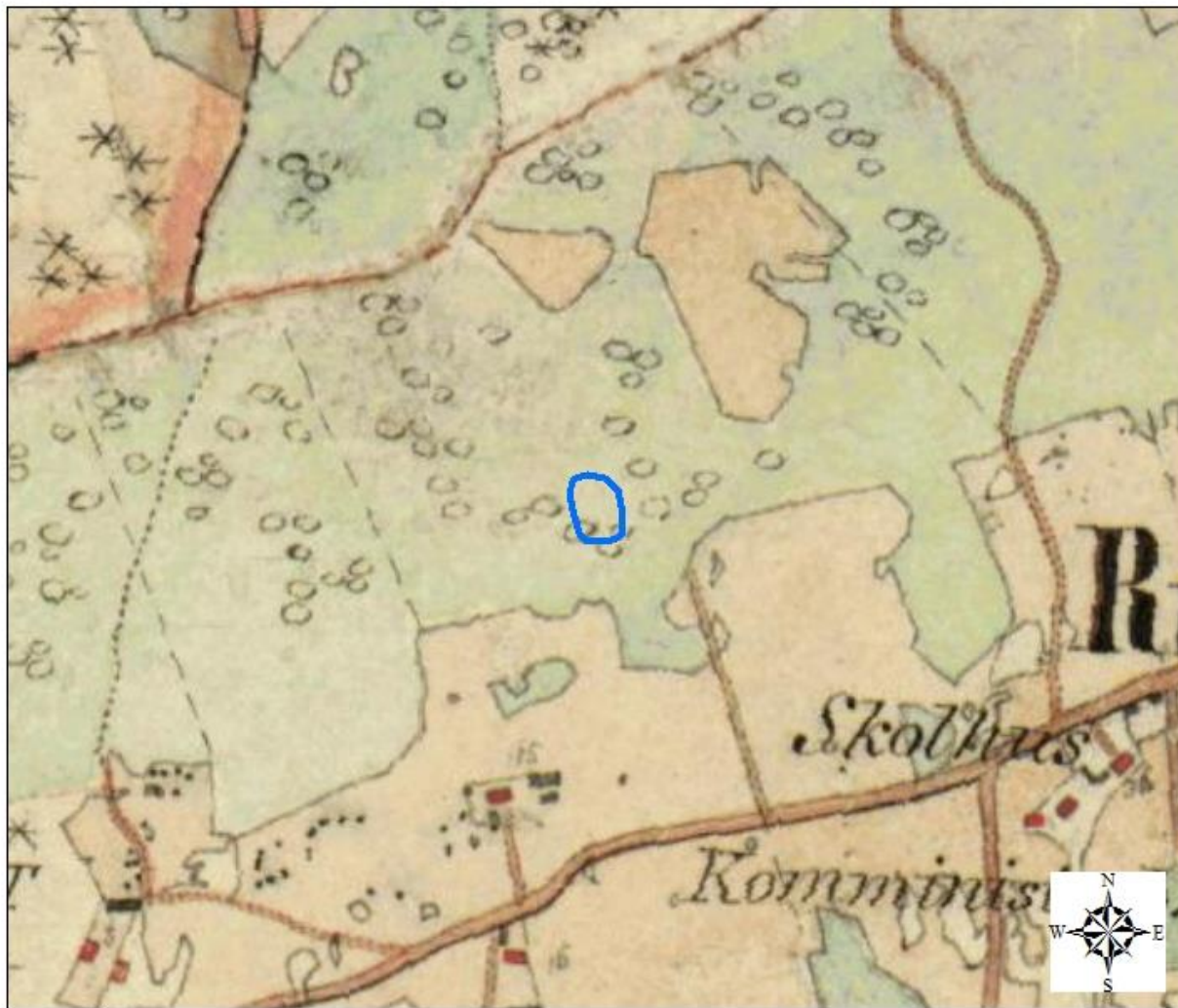
©Naturvårdsverket och ©Lantmäteriet Geodatasamverkan

0 125 250 500 Meters

 Natura 2000-området


Den ekonomiska kartan från 30- och 40-talet visar att området varit omgivet av skog under en längre tid.

Häradskartan



©Naturvårdsverket och ©Lantmäteriet Geodatasamverkan

0 125 250 500 Meters

 Natura 2000-området

Häradskartan från slutet av 1800-talet visar att omkringliggande marker varit lövskog länge.