



LÄNSSTYRELSEN
ÖSTERGÖTLAND



Foto: Motala äng, © Länsstyrelsen Östergötland

Beverandeplan för Natura 2000-området Motala äng SE0230305



Natura 2000

Natura 2000 är ett ekologiskt nätverk av värdefulla naturområden inom EU. Syftet är att hejda utrotningen av djur och växter samt att hindra att deras livsmiljöer förstörs. Utpekandet av Natura 2000-områden bygger på krav som finns i EU:s fågeldirektiv och art- och habitatdirektiv. Alla medlemsländer ska peka ut områden dels för fåglar som anges i EU:s fågeldirektiv, dels för naturtyper och arter som anges i art- och habitatdirektivet. Genom utpekandet åtar sig länderna att bevara de utpekade värdena i områdena långsiktigt. Natura 2000-nätverket är en av hörnstenarna i EU:s arbete för att bevara biologisk mångfald. I fågeldirektivet och habitatdirektivet listas 170 naturtyper och cirka 900 växt- och djurarter som särskilt värdefulla. 90 av naturtyperna och drygt 100 av djur- och växtarterna i habitatdirektivets bilaga 1 och 2 finns i Sverige. Därtill häckar i vårt land regelbundet cirka 60 av de fåglar som listas i bilaga 1 i fågeldirektivet.

Bevarandeplaner

För varje Natura 2000-område ska Länsstyrelsen ta fram en beskrivning. Detta görs i särskilda bevarandeplaner, men beskrivningen kan också ingå i en skötselplan om området även är naturreservat. I planen finns en beskrivning av området med bevarandesyfte och bevarandemål för de naturtyper och arter som ska bevaras, och det ska framgå hur skyddet kan bidra till en gynnsam bevarandestatus för naturtyperna och arterna. Även bl.a. hot mot Natura 2000-området och behov av bevarandeåtgärder, t.ex. skydd eller skötsel, ska beskrivas. Bevarandeplanen underlättar förvaltningen av området och tillståndsprövningar enligt miljöbalken genom att den ger viktig information om området till bland annat markägare, myndigheter, exploatörer och naturvårdsförvaltare.

Bevarandeplanen utarbetas och fastställs av Länsstyrelsen, som även är ytterst ansvarig för att målsättningen med området uppfylls. Det gäller även för de bevarandeåtgärder och den naturvårdsskötsel som kan krävas för att bevara värdena, i den mån markägare eller andra brukare inte har möjligheten eller skyldigheten via andra lagar eller avtal att göra detta (till exempel miljöersättningar). Bevarandeplanen revideras när ny kunskap tillkommer eller när förutsättningar ändras - den är ett "levande dokument". Det gör det möjligt för alla att bidra med ny kunskap och synpunkter genom att kontakta Länsstyrelsen.

I bevarandeplanen redovisas gränser, naturtyper och arter enligt bästa tillgängliga kunskap. I de fall där ny kunskap har tillkommit, har Länsstyrelsen för avsikt att föreslå dessa ändringar till regeringen när nästa tillfälle ges. Framtida naturvårdsarbete kan komma att leda till ytterligare ny kunskap som i sin tur kan leda till behov av justeringar av Natura 2000-områdets gränser, naturtyper eller arter. Vid förvaltning och tillståndsprövning är det viktigt att utgå från de befintliga värdena, inte bara de regeringsgodkända, varför det är av vikt att bevarandeplanen redovisar dessa, även om de inte har hunnit bli regeringsgodkända ännu.

Bevarandeplanen är inte ett juridiskt bindande dokument. För formell reglering av t.ex. skydd eller skötsel kan andra beslut behövas, t.ex. skyddsbeslut för naturreservat. Reglerna enligt eventuella skyddsbeslut gäller parallellt med den tillståndsplikt som gäller i Natura 2000-områden.

Tillståndsplikt och samråd

För att inte skada naturvärden krävs tillstånd för verksamheter eller åtgärder som på ett betydande sätt kan påverka miljön eller utpekade arter i ett Natura 2000-område. Det kan även gälla åtgärder utanför Natura 2000-området, om de kan påverka miljön eller utpekade arter i området. Det är påverkan på de naturmiljöer och/eller arter som skyddas i området som är grunden för prövningen oavsett var källan till störningen ligger geografiskt. Detta regleras i miljöbalken (7 kap. 27-29§§). Tillståndskravet aktualiseras när en verksamhet eller åtgärd kan påverka miljön i ett Natura 2000-område på ett betydande sätt, d.v.s. när det finns risk för skada.

Då det kan vara svårt att avgöra vilka åtgärder som kan påverka naturvärdena i Natura 2000-området behöver man samråda med Länsstyrelsen före genomförandet. Vid skogsbruksåtgärder hålls dock samråd med Skogsstyrelsen istället. Mer information finns hos Länsstyrelsen, läs på webben eller kontakta en handläggare. För verksamheter och åtgärder som direkt hänger samman med eller är nödvändiga för naturvårdsskötsel och naturvårdsförvaltning av ett Natura 2000-område, i syfte att långsiktigt bevara de naturtyper och/eller arter som skyddas, krävs inte tillstånd.

Innehållsförteckning

Området, Motala äng.....	5
6270 – Silikatgräsmarker	10
6410 – Fuktängar.....	11
Dokumentation	12
Kartor.....	13



Bevarandeplan för Natura 2000 - området SE0230305 Motala äng

Kommun: Finspång

Områdets totala areal: 10,3 hektar

Markägarförhållande: Privat

Bevarandeplanen fastställd av Länsstyrelsen: 2016-12-19

Regeringsbeslut, historik:

Regeringen föreslår att området är av gemenskapsintresse (pSCI): 2000-07-01

Fastställts som ett område av gemenskapsintresse (SCI): 2005-01-01

Regeringen förklarar området som ett särskilt bevarandeområde (SAC): 2011-03-01

Naturtyper och arter som ska bevaras i området:

6270 – Silikatgräsmarker

6410 – Fuktängar

Området

Bevarandesyfte

Det överordnade bevarandesyftet för Natura 2000-nätverket är att bidra till bevarandet av biologisk mångfald genom att bibehålla eller återskapa gynnsam bevarandestatus för de naturtyper och arter som omfattas av EU:s fågeldirektiv eller art- och habitatdirektiv. För det enskilda Natura 2000-området är det överordnade syftet att bevara eller återställa ett gynnsamt tillstånd för de naturtyper eller arter som förekommer i området, d.v.s. silikatgräsmarker (6270) och fuktängar (6410).

Prioriterade bevarandevärden:

Syftet med Natura 2000-området Motala äng är att bevara och vidareutveckla naturvärden knutna till samtliga ingående naturtyper enligt art- och habitatdirektivet. Särskild prioritet i bevarandearbetet har de artrika silikatgräsmarkerna (6270) som har ett mycket högt värde för bevarandet av livsmiljötypen. Men även fuktängar (6410) har betydelse för odlingslandskapets värden, men då dessa områden är relativt små kommer dessa inte prioriteras.

Motivering:

Silikatgräsmarkerna har högsta prioritet i och med att det är en av originalnaturtyperna som fanns då Motala äng valdes ut som Natura 2000-område. De mycket artrika silikatgräsmarkerna är även en tillflyktsort för insekter, framför allt dagfjärilar.

Prioriterade åtgärder:

De prioriterade bevarandeåtgärderna för Motala äng är en fortsatt beteshävd och röjning av igenväxning. Även bevarandeåtgärder för trumgräshoppan är prioriterade.

Beskrivning av området

Motala äng ligger 25-30 km norr om Finspång. Området utgörs av fyra separata delar med åkermark eller skog mellan delarna. Den södra delen är Motala äng, som med sin artrikedom och storlek utgör en av de finaste hagmarker som finns i Östergötland.

Betesmarken vid Motala äng ligger på Mörtsjöns gamla utmarksäng. Här slog de tre gårdarna i Mörtsjö ängen så sent som på 1930-talet. Av gårdarna vid Mörtsjön är det inte mycket kvar idag, ett hus och stenrösen i skogen. Deras slätterarbete sätter dock ännu idag sin prägel på utmarksängens flora. Sedan slättern upphörde har marken betats.

Den största sammanhängande betesmarken sträcker sig från gården och upp över en kulle med några igenlagda åkrar. Kring dessas kanter och rösen växer mycket hassel, vilket gynnar fjärilar och insekter i området. Den norra halvan av hagen är föredömligt välröjd och öppen. Här växer en del små enar och några vackra solitära lövträd. En gigantisk lind med spår av tidigare hamling ger hagen ett trevligt inslag och vittnar om tidigare utnyttjande av naturresurser som lövtäkt. Vegetationen är till största delen rödvenhed med ett betydande ljunginslag. På de torrare delarna breder kattfotmattor ut sig i stor omfattning. Vidare förekommer en del gräs- och lågstarräng, som ibland övergår i stagghed.

Den västra delen av hagen inklusive det triangelformade bihanget i söder är numer välröjt från igenväxningsvegetation och även här är fåltskiktet artrikt. Dessutom finns här en fuktäng där det växer granspira (*Pedicularis sylvatica*, rödlistekategori NT). Här förekommer även ÅGP-arten trumgräshoppa (*Psophus stridulus*, EN) med ett mindre bestånd, 5 st. exemplar noterades vid inventeringen 2011.

Länsstyrelsen Östergötland

Mörtsjös gamla utäng vid Motala är ett mycket fint exempel på ogödslad betesmark med en artrik flora, präglad av tidigare slätterbruk. Området är ovanligt genom sin storlek och öppenhet och utgör ett vackert och kulturhistoriskt värdefullt inslag i landskapsbilden.

De två närliggande områden väster och öster om bebyggelsen utgörs av öppna, mindre hagar med en mycket artrik fältflora. Den västra hagen är öppen hagmark med en trädbevuxen kulle, där en invandring av hävdgynnade arter nu sker efter utglesning av trädsnittet. Hävdgynnade arter som är hittade i hagen är bland annat sen fältgentiana (*Gentianella campestris*, EN), svinrot och jungfrulin. Den östra hagen utgörs av en västlig sluttning med rik förekomst av den ovanliga granspiran (*Pedicularis sylvatica*, NT) som saknar motstycke i kommunen. Hagen är mycket artrik och stora bestånd av kattfot, darrgräs, skallror och svinrot.

Det fjärde området utgörs av en välhävdad beteshage norr om åkrarna vid skogsbrynet. Den västliga och norra kanten har ett träd- och buskskikt med övervägande björk och hassel. Fältfloran på de öppna delarna är även här mycket artrik med bland annat ormröt, jungfru Marie nycklar, kattfot och solvända.

Vad kan påverka området negativt

Naturtypspecifika hotbilder preciseras under respektive naturtyp.

Gemensamt för de olika naturtyperna:

- En utebliven eller felaktig skötsel på grund av ändrad markanvändning, t.ex. markexploatering i området eller i angränsande områden, dikning, bebyggelse, täktverksamhet eller nedläggning av jordbruk.
- Minskad eller upphört bete leder på sikt till igenväxning av buskar och träd och utarmning av den hävdgynnade floran och faunan. Detta är ett reellt hot i den nordvästra fällan.
- All typ av markberedning och plantering av skogsträd som kan skada den hävdgynnade floran.
- Körning av tyngre fordon, t.ex. virkesutkörning från intilliggande skog, kan skada för området, viktiga markförhållanden, samt leda till förändrad hydrologi. Detta kan i sin tur påverka de botaniska värdena negativt, främst för störningskänsliga rödlistade arter, samt fornlämningar.
- Tillskottsutfodring och vinterbete ger en indirekt näringstillförsel till marken och missgynnar den konkurrenssvaga floran som följd.
- Överbete. Alltför intensivt betestryck påverkar området negativt. Risken för överbete är dock inte lika stor i fuktiga marker som i torra.
- Läckage av bekämpningsmedel och gödsel från omkringliggande åkermark med övergödning och utarmning av floran som följd.
- Spridning av gödsel, kalk, dikning eller insådd av främmande arter i betesmarken.
- Alltför kraftig röjning av buskar och träd så att organismer som är beroende av dessa strukturer missgynnas.
- Skötsel som avlägsnar småbiotoper, kantzoner och mosaikmiljöer och skapar skarpa gränser mellan olika markslag påverkar området negativt.
- Användning av avmaskningsmedel som innehåller avermectin är negativt för den dynglevande insektsfaunan.
- Försämring av livsmiljöerna för trumgräshoppan.

Områdets bevarandeåtgärder

Art- eller naturtypspecifika åtgärder preciseras under respektive naturtyp.

Tabell 1: En generell sammanställning av bevarandeåtgärder omnämnda i den aktuella bevarandeplanen.

Bevarandeåtgärd	När	Var	Prioritet
Fortsatt hävd, främst genom bete	Årligen	Hela Natura 2000-området	1
Röjning av igenväxning	Årligen	Hela Natura 2000-området	1
Habitatförbättrande åtgärder för trumgräshoppa	Inom 5 år, därefter vid behov	I solexponerade lägen i Natura 2000- området, ev. i fler gräsmarker i området	1
Inventering av trumgräshoppa	Senast 2020	Berörda delar	1
Bränning	Minst 2 gång på 10 år	Åtminstone trumgräshoppans utbredningsområde	1
Senarelagt betespåsläpp	Årligen	Trumgräshoppans utbredningsområde	1
Floraväkteri av granspira	Varje till vart tredje år	Granspirans utbredningsområde	2

Reglering av skydd och skötsel:

Odlingslandskapet i Motala äng har ett visst skydd mot skadlig markanvändning genom lagstiftning. Enligt 12 kap. 8 § MB är brukaren skyldig att ta hänsyn till natur- och kulturvärden vid all markanvändning i jordbruket. De allmänna hänsynsreglerna i 2 kap. MB förtydligas i Jordbruksverkets föreskrifter (SJVFS 1999:119) om hänsyn till natur- och kulturvärden i jordbruket. Enligt förordningen (1998:915) om miljöhänsyn i jordbruket får jordbruksmark tas ur produktion först efter anmälan till Länsstyrelsen, som då har möjlighet att förbjuda en ändrad markanvändning.

Odlingslandskapspräglade delar av området kan komma att skötas med medel från EU:s miljöstöd. Miljöstödsreglerna ändras regelbundet och kan i vissa fall ha krav som står i motsättning till Natura 2000-kraven. Natura 2000-naturtyperna måste dock skötas i syfte att målen med Natura 2000-området uppnås.

Betesmarkerna i Motala äng ingår till ca 75 % i miljöersättningsansökan för ny stödperiod fr.o.m. 2015, varför skydd och skötsel nästan kommer att vara reglerad i tillräcklig omfattning. Främst ej naturtypsklassad mark och en liten andel silikatgräsmarker ligger utanför block med miljöersättning.

De värdefulla träden som finns i området erhåller dock inte fullt skydd via miljöersättning. I och med att området är skyddat som Natura 2000-område krävs samråd med Länsstyrelsen vid avverkningar och röjningar som kan påverka värdena negativt, även t.ex. vid huggningar av enstaka träd eller bortförsel av grov död ved. Vid samråd som rör huggningar och röjningar tas kontakt med den förvaltare på Länsstyrelsen som är kontaktperson för Motala äng. Eftersom inget direkt hot mot trädvärdena verkar föreligga i dagsläget gör Länsstyrelsen bedömningen att ingen ytterligare reglering krävs för att skydda trädvärdena. Om detta inte räcker i framtiden kan skydd ges i form av t.ex. bildande av biotopskyddsområde, naturvårdsavtal eller annan överenskommelse. För de delar som saknar miljöersättning, men som har hävdknutna värden, kan eventuellt restaureringsstöd eller skötselavtal vara lämplig reglering av skötseln.

Bevarandeåtgärder:

För att betesmarkernas naturvärden ska bevaras behöver de vara väl hävdade årligen så att ingen förnaansamling bildas, eftersom det missgynnar de småväxta arterna och försvårar frögroning. Det är värdefullt om hävden planeras så att området erbjuder blommande växter under hela säsongen. Detta för att ha en

Länsstyrelsen Östergötland

kontinuerlig källa av nektar- och pollentillgång för markernas insektsfauna. Hela området behöver inte ha blommande flora hela säsongen, utan kan flytta runt i tid och rum, genom att t.ex. ha betespåsläpp vid olika tidpunkter för olika fållor och/eller ha ett rotationsbete mellan fållor.

Åtgärder som görs för att gynna trumgräshoppan ska utföras i solexponerade lägen. Exempel på åtgärder som kan utföras i hela eller delar av Motala ängs Natura 2000-område som gynnar trumgräshoppan är: frilägga sand/jordblottor, bränning och röjning av igenväxningsvegetation. Ett visst inslag av träd och buskar ska finnas kvar i betesmarken eftersom arten ofta använder dessa som övernattningsplatser och de ger skydd mot vind. Framför allt får gärna buskar norr (som skydd mot kalla nordanvindar) och sydväst (den dominerande vindriktningen) om trumgräshoppanns utbredningsområde (se karta för utbredningsområde på sidan 15). Ett senare betespåsläpp skulle vara att föredra för att gynna trumgräshoppanns fortleverne, då dess ägg kläcks i månadsskiftet maj-juni. Det är viktigt att ett årligt bete fortsätter för att hålla nere igenväxningsvegetation. Dock får inte betetrycket var alltför högt, eller för mycket betesdjur, då man sett att i vissa lokaler har djuren trampat ihjäl nymfer och honor.

Den närmast kända platsen, där trumgräshoppan hittats, återfinns i söder, i Natura 2000-området Tyresfall. Avståndet mellan områdena är drygt 1 km, genom för arten ogästvänlig terräng, vilket försvårar för de båda populationerna att ha regelbundet utbyte med varandra, man räknar med att arten kan sprida sig ca: 1 km. Dagens population av trumgräshoppa i Motala äng är därför med största sannolikhet isolerad och är även av mindre storlek. För att trumgräshoppan ska ha möjlighet överleva på lång sikt behöver arten expandera och sprida sig i området. För att det ska kunna ske behöver den nuvarande populationen växa samt att omgivande betesmarker hyser rätt habitat (livsmiljö) och det behöver även fortsättningsvis finnas öppna miljöer (speciellt gräsmarker) i jordbrukslandskapet mellan Motala äng och Tyresfall.

Igenväxning behöver hållas efter kontinuerligt genom röjning. Buskar av olika slag, främst blommande arter, är viktiga att spara, så länge de inte täcker stora ytor och bildar stora snår. Mindre snår ger skydd, bo- och födosöksplatser för många djur och underlättar för lövträd, bl.a. ek, att gro och växa till sig utan att bli avbetade.

Bevarandestatus och bevarandetillstånd

Bevarandestatus beskriver läget för naturtyperna i landet som helhet, medan bevarandetillståndet beskriver aktuellt läge inom Natura-området.

Tabell 2: Naturtypsareal och förekomst av Natura 2000-arter (ej fåglar) inom Natura 2000-området. *) = Prioriterad art eller naturtyp i EU:s Natura2000-bevarandearbete. Prioriteringen kan skilja sig från prioriteringen i det specifika området.

Naturtyp/art	Hektar/Förekomst	Bevarandetillstånd	Sida
6270 - *Silikatgräsmarker	8,6	Tillfredsställande	10
6410 - Fuktängar	0,45	Tillfredsställande	11

Uppföljning

Länsstyrelsen ansvarar för att uppföljning av bevarandemål genomförs. Uppföljningen ska ske enligt de manualer för skyddade områden som har tagits fram av Naturvårdsverket. Mätbara mål, så kallade målindikatorer, ska registreras i databasen SkötselDOS. Dessa målindikatorer följs sedan upp. Målsättningen är att kunna se om de bevarandemål som satts upp i bevarandeplaner och skötselplaner uppfylls, att skötseln fungerar och att Natura 2000-naturtyperna och arterna har gynnsamt tillstånd.

Länsstyrelsen Östergötland

Trumgräshoppan omfattas av ett nationellt åtgärdsprogram för hotade arter (ÅGP). Trumgräshoppan övervakas i dagsläget regelbundet av Länsstyrelsen på tolv lokaler (platser) i länet. Utöver detta görs även kortare uppföljningar efter projekt eller riktade åtgärder/insatser.

Uppföljning av skötseln, som är en viktig del i bevarandemålen, kan eventuellt komma att kontrolleras via den ordinarie kontrollverksamheten för miljöersättningsåtaganden, men bör även följas upp för länets samtliga områden med hävdbehov genom regelbundna analyser för att se vilka områden som ingår i jordbruksblock med miljöersättning.

6270 - Silikatgräsmarker

Arealen 8,6 ha är fastställd i regeringsbeslut

Beskrivning

Naturtypen består av öppna betesmarker med högst 30 % krontäckning av träd och buskar. Målet i det specifika området kan dock vara lägre satt än 30 % krontäckning, vilket är lämpligt för Motala äng som har en traditionellt mer öppen gräsmark. Fältskiktet är artrikt och har ett stort inslag av hävdgynnade arter. Exempel på sådana i Motala äng är ormrot, jungfru Marie nycklar, kattfot och granspira. Artrikedomen är uppkommen ur en lång hävd. Naturtypen är beroende av en fortsatt beteshävd eller slätter.

Bevarandemål

Arealen av silikatgräsmarker (6270) ska vara minst 8,6 hektar. Hela området ska påverkas av hävd, antingen genom bete eller av slätter. Ingen skadlig förnaansamling ska finnas i området efter vegetationsperiodens slut. Artsammansättningen i fält- och bottenskiktet ska vara naturlig/karakteristisk för naturtypen, t.ex. kattfot, svinrot, ormrot och fältgentiana. De typiska och den rödlistade ÅGP-arten trumgräshoppa ska fortleva och helst öka i antal och utbredning. Utöver en artrik flora ska silikatgräsmarkerna även bevara en artrik fauna, där främst flertalet fjärilar ska kunna fortleva. Träd- och/eller buskskikt får förekomma i måttlig mängd. Ingen näringstillförsel, inklusive tillskottsutfodring av betesdjur, ska förekomma, och den näring som eventuellt finns ska minska för att på sikt helt försvinna. Ingen igenväxningsvegetation ska förekomma.

Vad kan påverka negativt

I dagsläget finns inga ytterligare negativa naturtypsspecifika påverkansfaktorer utöver den generella hotbilden på sidan 6.

Bevarandeåtgärder

Åtgärderna som behövs för att det ska finnas goda förutsättningar för naturtypen inom Motala äng preciseras under rubriken Områdets bevarandeåtgärder på sidan 6.

Bevarandestatus och bevarandetillstånd

Arealen av naturtyperna som hör till de äldre typerna av fodermarker, d.v.s. ängar och betesmarker, har minskat drastiskt under de senaste 100-150 åren. Mindre jordbruksföretag slås ihop eller läggs ned och urbaniseringen fortsätter vilket gör att mindre eller svårbrukade gräsmarker, som ofta hyser den största mångfalden, tas ur bruk och växer eller planteras igen med skog. Eftersom gräsmarkerna har minskat i utbredning har också flertalet av gräsmarksnaturtyperna och deras typiska arter en negativ utveckling. För naturtypen silikatgräsmarker (6270) är förekomsten i boreal region (både inom och utanför Natura 2000-områden) 126 000 hektar i Sverige. För att få en gynnsam bevarandestatus i samma område behövs uppskattningsvis 380 000 hektar silikatgräsmark. Bevarandestatusen för naturtypen bedöms vara dålig i Sverige och går mot att bli ännu sämre.

Silikatgräsmarkerna (6270) i Natura 2000-området hävdas genom bete och ingår till 75-80 % i miljöersättningen (2015). Fältskiktet är mycket artrikt och hyser flertalet hotade dagfjärilar, bl.a. dårgräsfjärilen. Skötseln är god med ett gott betestryck. Bevarandetillståndet i Motala äng anses vara tillfredsställande.

6410 - Fuktängar

Arealen 0,45 ha är fastställd i regeringsbeslut

Beskrivning

Fuktängar är en naturtyp som kan delas in i två undergrupper: fuktängar på neutrala till alkaliska kalkrika jordar med ett varierande vatteninnehåll och relativt artrika, samt fuktängar på surare jordar, ibland torvrika, med blåttåtel, tåg- och starrarter. Fuktängarna som finns i Motala äng tillhör undergruppen fuktängar på surare jord. Fuktängar är beroende av hävd, antingen genom bete eller genom slätter. De kan vara mycket örtrika och ibland hysa ovanliga växter. Örtrikedomen gör dem viktiga för många insekter, inte minst fjärilar och bin. De har också mycket stor betydelse för fågellivet. Naturtypen är i normalfallet öppen med mindre än 30 % krontäckning av träd och/eller buskar. Fältskiktet ska ha en för naturtypen naturlig artsammansättning. Exempel på arter i Motala äng är stagg, svinrot, ormröt och kattfot.

Bevarandemål

Arealen av fuktängar (6410) ska vara minst 0,45 hektar. Regelbunden hävd ska påverka hela området. Dock får inte betet vara allt för hårt. Det ska inte finnas några avvattnade diken eller körspår som medför en negativ verkan på naturtypens naturliga fuktighet. Träd- och/eller buskskikt får förekomma i måttlig mängd. Ingen skadlig ansamling av förna ska finnas i området efter vegetationsperiodens slut. Artsammansättningen ska vara naturlig/karakteristisk för naturtypen. De typiska arterna ska inte minska i antal och mängd, utan helst öka. Ingen näringstillförsel, inklusive tillskottsutfodring av betesdjur, ska förekomma, och den näring som eventuellt finns ska minska för att på sikt helt försvinna. Ingen igenväxning ska förekomma.

Vad kan påverka negativt

Faktorer som kan påverka naturtypen negativt utöver den generella hotbilden på sidan 6:

- Dräneringar som torkar ut naturtypen.

Bevarandeåtgärder

Åtgärderna som behövs för att det ska finnas goda förutsättningar för naturtypen inom Motala äng preciseras under rubriken Områdets bevarandeåtgärder på sidan 6.

Bevarandestatus och bevarandetillstånd

Arealen av naturtyperna som hör till de äldre typerna av fodermarker, d.v.s. ängar och betesmarker, har minskat drastiskt under de senaste 100-150 åren. Bevarandestatusen för nästan alla naturtyper som präglas av hävd är negativ eftersom rationaliseringen av jordbruket fortsätter. Mindre jordbruksföretag slås ihop eller läggs ned och urbaniseringen fortsätter vilket gör att mindre eller svårbrukade marker som ofta huser den största mångfalden tas ur bruk och växer eller planteras igen med skog. För naturtypen fuktängar (6410) är förekomstarealen i boreal region (både inom och utanför Natura 2000-områden) idag 27 400 hektar. För att uppnå gynnsam bevarandestatus i samma område behövs det uppskattningsvis 110 000 hektar. Bevarandestatusen är dålig och går mot att bli ännu sämre.

Naturtypen (6410) i Natura 2000-området Motala äng hävdas genom bete och ingår helt i miljöersättningen (2015). Skötseln är generellt god med ett gott betetryck, dock är området något litet. Bevarandetillståndet i området anses därför vara tillfredsställande.

Kartor

Kartor som visar områdets läge, yttergränser, naturtypernas utbredning, trumgräshoppans utbredningsområde, samt äldre ekonomiska kartor finns sist i planen.

Dokumentation

Webbsidor/databaser:

Artportalen, <https://www.artportalen.se>, (2016-11-25).

Länsstyrelsen Östergötland, <http://www.lansstyrelsen.se/ostergotland>, (2016-11-25).

Naturvårdsverket, <http://www.naturvardsverket.se/>, (2016-11-25).

Skyddad natur, <http://skyddadnatur.naturvardsverket.se/>, (2016-11-25).

Ängs- och betesmarksinventeringen (TUVÅ), <http://www.jordbruksverket.se/> (2016-11-25).

Dokument:

Naturvårdsverkets vägledningsdokument för habitat och ArtDatabankens vägledningar för arter.

Wenche Eide (red.), Arter och naturtyper i habitatdirektivet - bevarandestatus i Sverige 2013, ArtDatabanken SLU, Uppsala, 2014.

Bevarandeplan för Motala äng Natura 2000-område, fastställd 2005-08-15.

Åtgärdesprogram för Trumgräshoppa 2011-2015, Naturvårdsverket, augusti 2011,


<http://www.lansstyrelsen.se/ostergotland/sv/publikationer/publicerade-publikationer/2006/Pages/trumgrashoppa.aspx>, (2016-11-25).

Topografisk karta



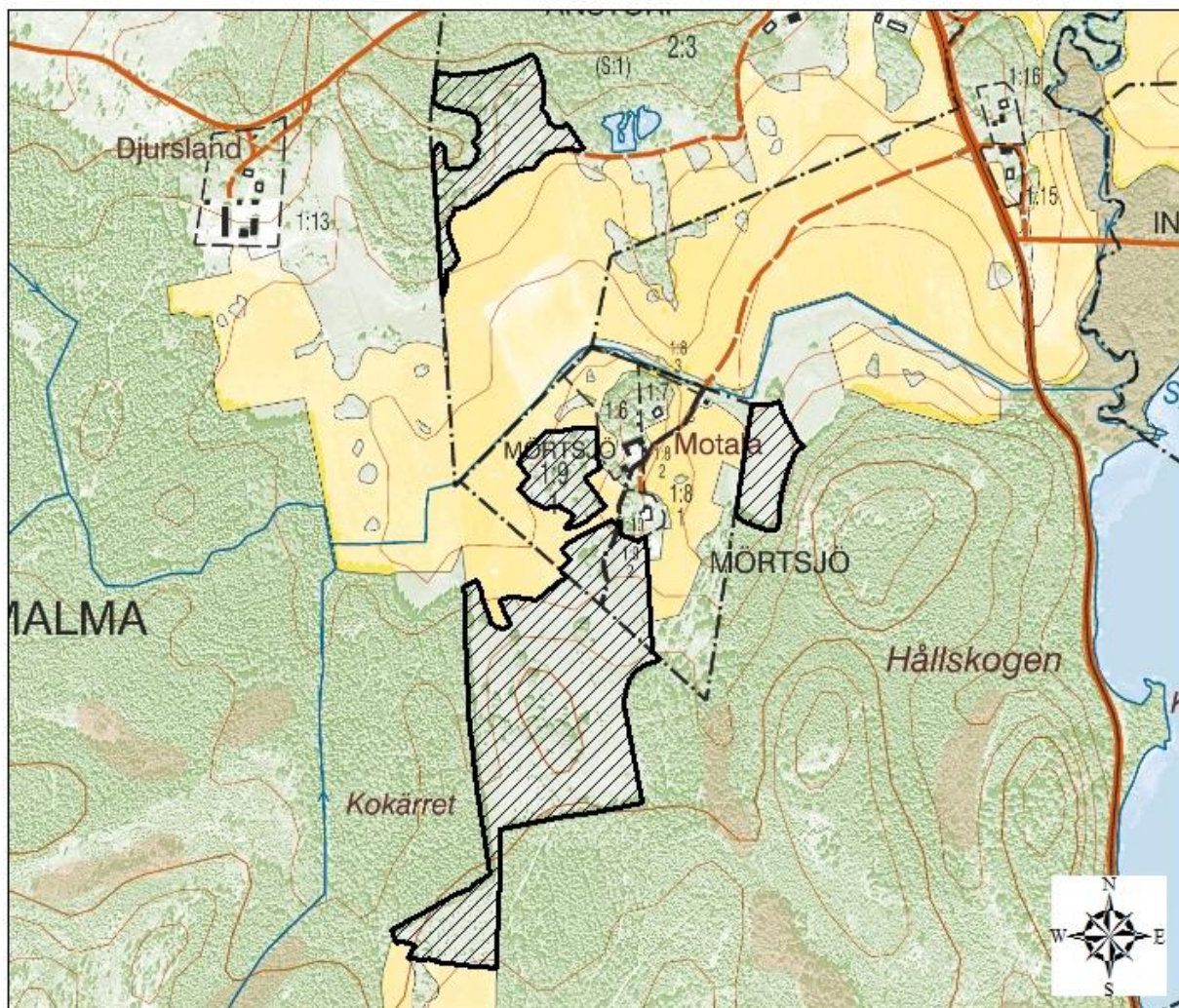
©Naturvårdsverket och ©Lantmäteriet Geodatasamverkan

0 2 4 8 12 16
Kilometers

 Natura 2000-området

Översiktskartan visar att Motala äng ligger nordväst om Finspång, vid Ålsjön.

Ekonomisk karta



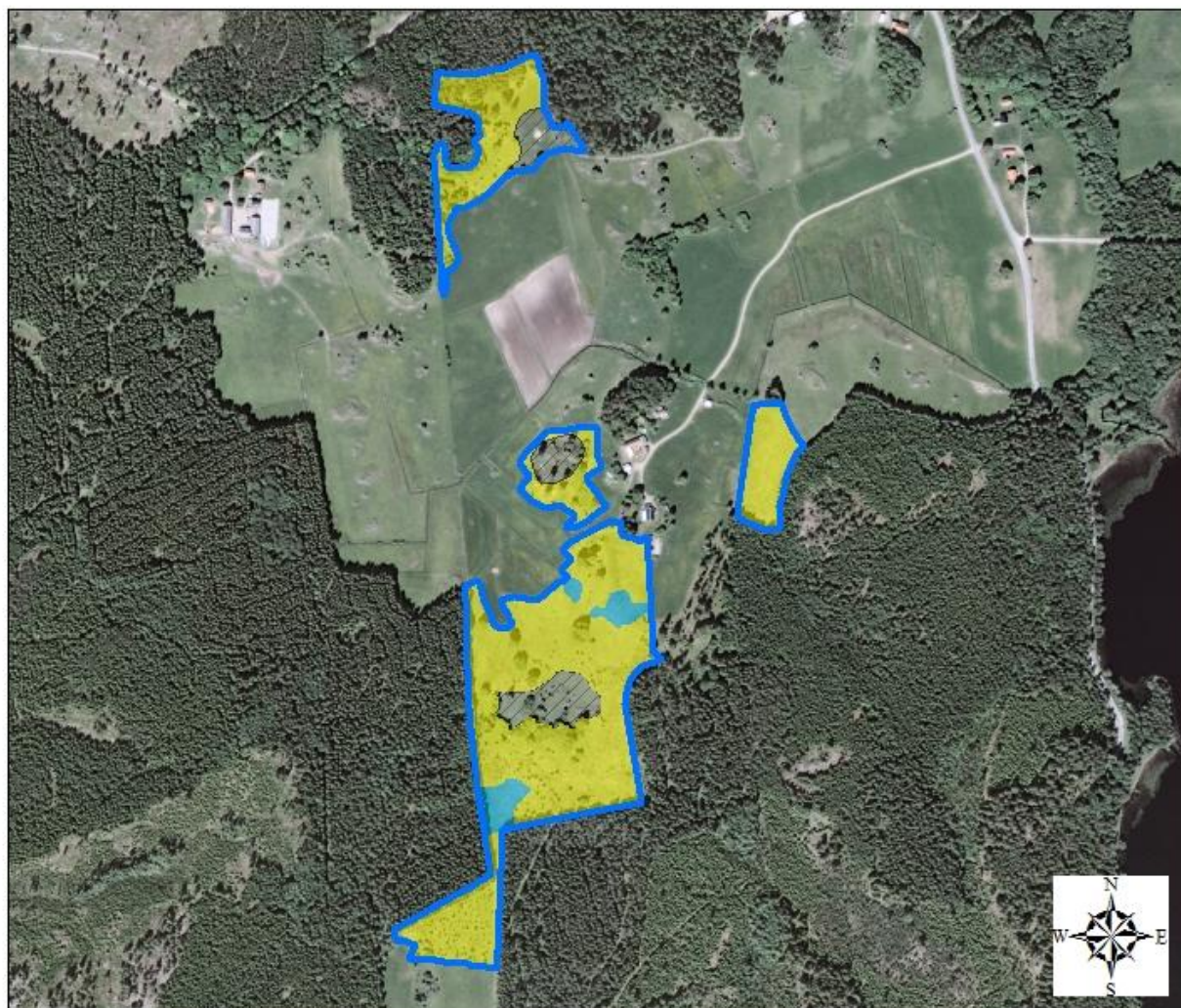
0 150 300 600
Meters

©Naturvårdsverket och ©Lantmäteriet Geodatasamverkan

 Natura 2000-området

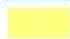

Fastighetskartan visar yttergränserna på Motala äng.

Natura 2000-områdets avgränsningar och N2000-naturtypernas utbredning



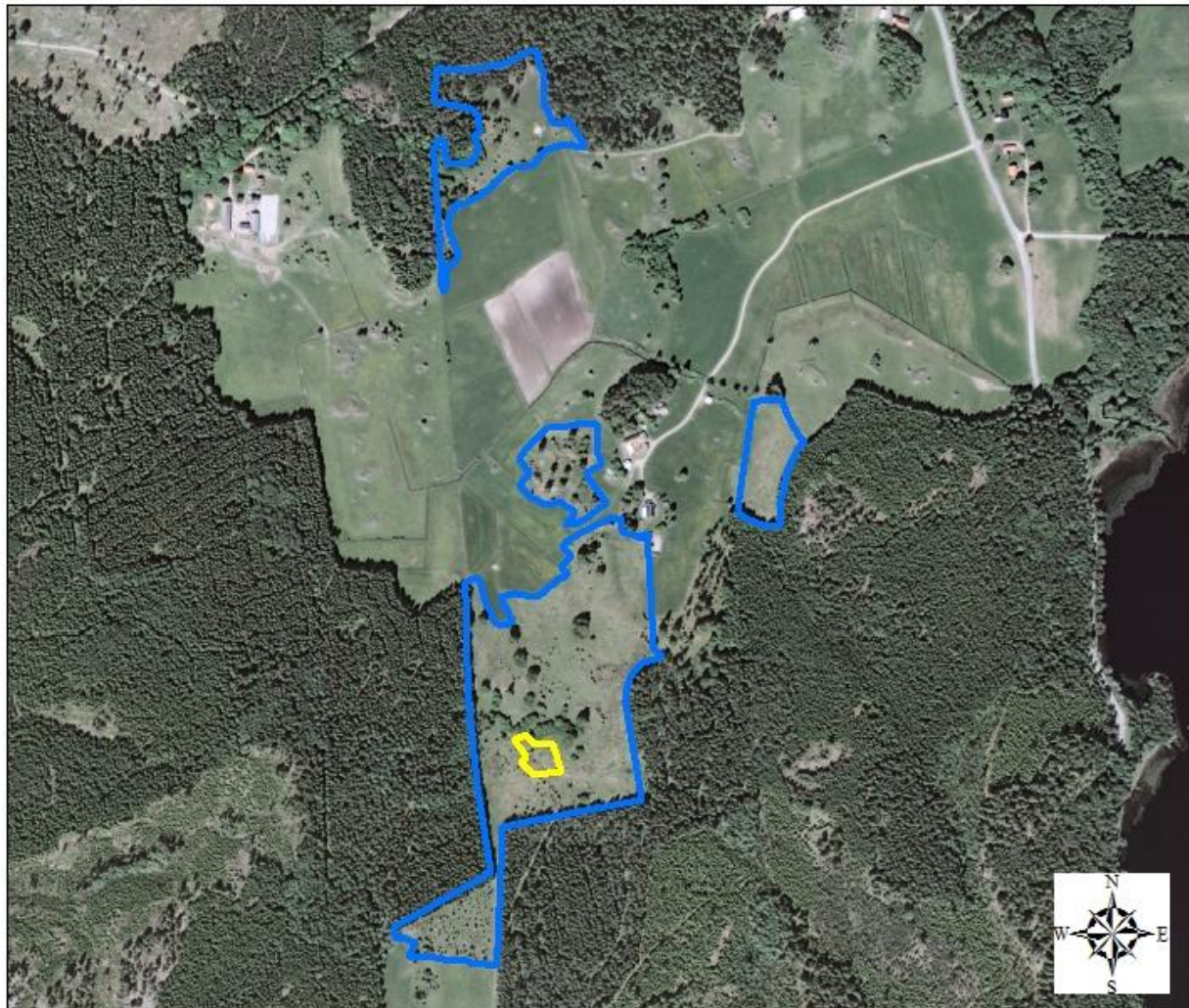
0 150 300 600
Meters

©Naturvårdsverket och ©Lantmäteriet Geodatasamverkan

	Natura 2000-området	
	6270 *Silikatgräsmarker	8,6 ha
	6410 Fuktängar	0,45 ha
	Annan Naturtyp	



Flygbilden visar naturtypernas utbredning i Natura 2000-området.

Utbredningsområde för Trumgräshoppan



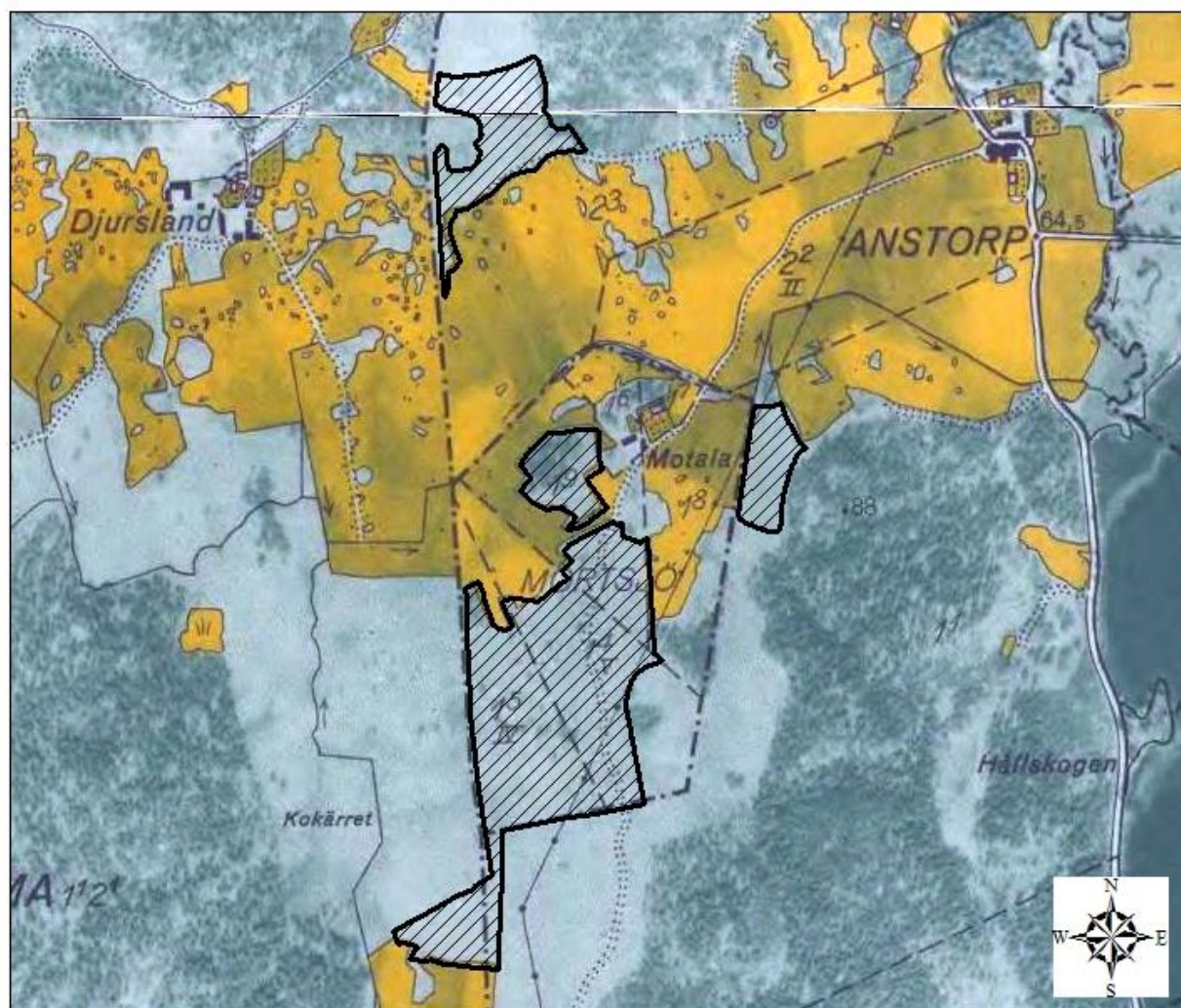
©Naturvårdsverket och ©Lantmäteriet Geodatasamverkan

0 150 300 600
Meters

-  Natura 2000-området
-  Trumgräshoppan
utbredningsområde

Utbredningsområdet för trumgräshoppan i Motala äng.

Ekonomisk karta från 30- och 40-talet



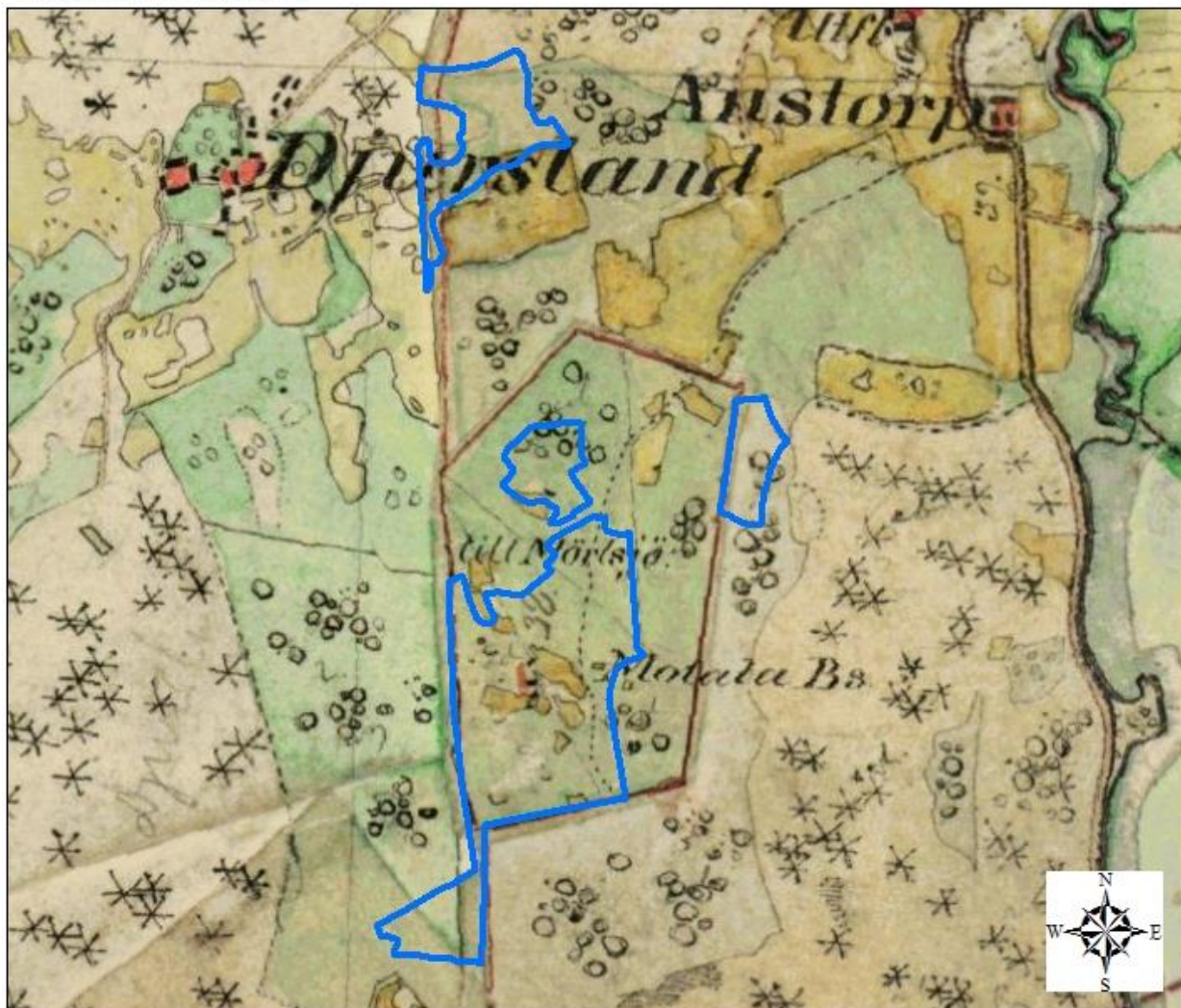
0 150 300 600
Meters

 Natura 2000-området

©Naturvårdsverket och ©Lantmäteriet Geodatasamverkan

Den ekonomiska kartan från 30- och 40-talet visa hur området såg ut då. Den visar att områdena runt var lite mer öppna då än nu.

Häradskarta



©Naturvårdsverket och ©Lantmäteriet Geodatasamverkan

0 175 350 700
Meters

 Natura 2000-området

Häradskartan, från slutet av 1800-talet, visar att det var mindre åker och mer äng i området under den tiden.