



Jungfrulin. Foto: Ellen Hultman

Beverandeplan för Natura 2000-området Stora Kullen SE0230296



Bevarandeplan Natura 2000

(enligt 17 § förordningen om Områdesskydd; 1998:1252)

Ödeshögs kommun, Östergötlands län

Natura 2000-område Stora Kullen
Natura 2000-kod SE0230296
Totalareal 42,0 ha

Fastställd av Länsstyrelsen 2016

Områdestyp; status

SAC-område enligt Art- och habitatdirektivet; Regeringsgodkänt

Ägandeförhållanden Privatägd

Ingående naturtyper enligt art- och habitatdirektivet

*) = Prioriterad art eller naturtyp i EU:s Natura 2000-bevarandearbete

	<i>Areal</i>
6210 Kalkgräsmarker	5,3 ha
6230 *Stagg-gräsmarker	6,3 ha
6270 *Silikatgräsmarker	15,3 ha
6410 Fuktängar	1,4 ha
8230 Hällmarkstorräng	0,2 ha
9070 Trädklädd betesmark	0,9 ha

I regeringsbeslut saknas naturtyperna 6210 och 6410 pga ett administrativt misstag när nya arealer skickades in för nytt regeringsbeslut 2012. Naturtyperna kommer att läggas till vid nästa tillfälle då regeringen fattar beslut om Natura 2000-områden. Arealen trädklädd betesmark, naturtyp 9070, står i gällande regeringsbeslut som 0,3 ha men ska i kommande beslut justeras till 0,9 ha av samma skäl.

Ingående arter enligt art- och habitatdirektivet

Bred gulbrämrad dykare *Dytiscus latissimus*

Dykarskalbaggen bred gulbrämrad dykare har upptäckts i ett småvatten inom Natura 2000-området och bör föreslås att läggas till i nytt regeringsbeslut.

Bevarandeplanen

Regeringen har utpekad Stora Kullen som Natura 2000-område. Till varje Natura 2000-område ska det finnas en bevarandeplan. Innehållet i denna bevarandeplan anger syftet med skyddet av Natura 2000-området, beskriver de naturvärden som skyddas, anger hotbild mot och bevarandetilstånd för de naturvärden som skyddas, tydliggör bevarandemål för området och redovisar de bevarandeåtgärder som bedöms nödvändiga för att långsiktigt bevara de värden som skyddas. Bevarandeplanen ger viktig information till bl.a. markägare, myndigheter, exploatörer och naturvårdsförvaltare.

I bevarandeplanen redovisas gränser, naturtyper och arter enligt senaste kunskapen, vilket skiljer sig något från vad som är regeringsgodkänt. Länsstyrelsen har för avsikt att föreslå dessa ändringar till regeringen när tillfälle ges. Framtida naturvårdsarbete kan komma att leda till ytterligare ny kunskap som kan leda till behov av justeringar av Natura 2000-områdets gränser, naturtyper eller arter. Vid förvaltning och tillståndsprövning är det viktigt att utgå från de faktiska naturtyperna, varför det är av vikt att bevarandeplanen redovisar dessa, även om de inte har hunnit bli regeringsgodkända ännu.

Tillstånd och samråd

Enligt 7 kap. 28 a § miljöbalken krävs tillstånd för verksamheter och åtgärder som på ett betydande sätt kan påverka naturmiljön i Natura 2000-området. Detta gäller både om verksamheten/åtgärden sker innanför Natura 2000-avgränsningen eller utanför denna. Det är påverkan på de naturmiljöer och/eller arter som skyddas i området som är grunden för prövningen oavsett var källan till störningen ligger geografiskt. Tillståndskravet aktualiseras när en verksamhet eller åtgärd *kan* påverka miljön i ett Natura 2000-område på ett *betydande sätt*, d.v.s. när det finns risk för skada. Då det kan vara svårt att avgöra vilka åtgärder som kan påverka naturvärdena i ett område ska man samråda med Länsstyrelsen innan påbörjad åtgärd. Se även stycke två under ”Bevarandeplanen” ovan.

För verksamheter och åtgärder som direkt hänger samman med eller är nödvändiga för skötsel och förvaltning av ett Natura 2000-område, i syfte att långsiktigt bevara de naturtyper och/eller arter som skyddas, krävs inte tillstånd.

Bevarandesyfte

Syftet med Stora Kullen Natura 2000-område är att bevara och vidareutveckla naturvärden knutna till det hävdade odlingslandskapet. Särskild prioritet i bevarandearbetet i detta område har naturtyperna stagggräsmarker, silikatgräsmarker, kalkgräsmarker och fuktängar. De mindre ytorna hållmarkstorrängar och trädklädd betesmark har betydelse för den mosaik av värden som finns i trakten.

Ett syfte med Natura 2000-området är också att de ovanliga arter, signalarter och rödlistade arter som förekommer i området ska kunna leva kvar i området, samt att livsmiljöerna förbättras även för arter knutna till naturtyperna ovan som inte förekommer här idag.

Utöver vad som ovan sagts gäller att det överordnade syftet är att bevara eller återställa ett gynnsamt tillstånd för de naturtyper eller arter som utgjort grund för utpekandet av området.

Det överordnade bevarandesyftet för Natura 2000-nätverket är att bidra till bevarandet av biologisk mångfald genom att bibehålla eller återskapa gynnsam bevarandestatus för de naturtyper och arter som omfattas av EUs fågeldirektiv eller Art- och habitatdirektiv.

Prioriterade bevarandeåtgärder är fortsatt hävd och röjning, samt att de småvatten och vattendrag som ingår bevaras.

Bevarandemål för livsmiljöer (naturtyper) och arter

Gemensamt för hela området:

Alla delområden ska vara hävdade och igenväxningsvegetation hållas efter.

Brynmiljöer med blommande och bärande buskar och träd ska bevaras, liksom gamla träd lämpliga för bl.a. hackspettars födosök och bobygge.

Det får inte förekomma någon gödsling (förutom från djur som betar i objektet), stödutfodring, dikning eller insådd av för naturtyperna främmande arter. Den näringspåverkan som finns på före detta åkrar ska minska för att på lång sikt försvinna.

Kalkgräsmarker, 6210:

Arealen på ca 5,3 ha ska inte minska utan helst öka på de delar som inte naturtypsklassas enligt Natura 2000 i dagsläget men som har potential att utvecklas till naturtypen.

Området ska bibehålla och utveckla de naturvärden som finns knutna till välhävdade kalkgräsmarker med en tydligt hävdpräglad markvegetation.

Naturtypens typiska arter som bland annat olika arter av jungfrulin ska fortleva på lång sikt och gärna öka i antal och mängd.

Naturtypen ska vara öppen med inslag av mindre buskage och enstaka träd och buskar.

*Stagg-gräsmarker, 6230:

Arealen på ca 6,3 ha ska inte minska utan helst öka på de delar som inte naturtypsklassas enligt Natura 2000 i dagsläget men som har potential att utvecklas till naturtypen.

Området ska bibehålla och utveckla de naturvärden som finns knutna till välhävdade stagg-gräsmarker med en tydligt hävdpräglad markvegetation.

Naturtypens typiska arter som bland annat stagg ska fortleva på lång sikt och gärna öka i antal och mängd.

Naturtypen ska vara öppen med inslag av mindre buskage och enstaka träd och buskar.

*Silikatgräsmarker, 6270:

Naturtypen ska vara öppen med enstaka buskar och träd, antingen glest stående eller samlade i glesa dungar.

Naturtypens utbredning ska vara minst 15,3 ha och ska helst öka på de delar av betesmarkerna som idag inte uppfyller någon naturtypsdefinition.

Hävdgynnade arter, t ex svinrot, ska fortleva och på lång sikt öka i antal och mängd.

De arter som är knutna till gamla träd skall fortleva på lång sikt och helst öka i populationsstorlek och utbredning.

Buskskiktet ska vara varierande med blommande arter som står glest spridda eller bildar mindre, väl avgränsade snår.

Fuktängar, 6410:

Fuktängen ska vara öppen med endast enstaka träd och buskar.

Arealen fuktäng på 1,4 ha ska inte minska i storlek.

Fuktängens typiska arter ska inte minska i antal och mängd, utan helst öka.

Hällmarkstorräng, 8230:

Hällmarkstorrängen ska vara öppen med endast enstaka träd och buskar.

Arealen hällmarkstorräng på 0,2 ha ska inte minska i storlek.

Hällmarkstorrängens typiska arter ska inte minska i antal och mängd, utan helst öka.

Trädklädd betesmark, 9070:

Områdets trädklädda betesmarker ska vara präglade av bete, ha en mosaikartad struktur och ha en riklig förekomst av gamla hävdpräglade träd. Igenväxningsvegetation förekommer endast sparsamt.

Arealen av naturtypen på 0,9 ha ska inte minska i storlek.

Antalet gamla och ihåliga träd skall öka i framtiden inom området. Detta gynnar olika arter av bl.a. hackspettar som häckar i området.

De arter som är knutna till de gamla träden skall fortleva på lång sikt och helst öka i populationsstorlek och utbredning.

Området ska bibehålla och utveckla den hävdgynnade florán, bland annat stagg, smörboll och nattviol.

Området ska ha en olikåldrig trädstruktur med föryngring för att få en kontinuitet av gamla träd.

Buskskiktet ska vara varierande med blommande arter som står glest spridda eller bildar mindre, väl avgränsade snår.

Områden med icke utpekade naturtyper:

I det fyrkantiga område i norr som i Ängs- och betesmarksinventeringen 2004 omnämns som *Kullen ("Parken")* är värdena främst knutna till parkens gamla almar samt andra värdefulla hagmarksträd och buskar. Där ska dessa bevaras.

I det område om ca 2,3 ha längst i sydost med trädklädd betesmark som saknar klassning i bifogad karta, ska värdena knutna till skogsbetes utvecklas så att området i framtiden kan klassas som Trädklädd betesmark (9070).

Stora Kullens Natura 2000-område är inte utpekat enligt fågeldirektivet men här finns fågeldirektivarterna trädlärka och törnskata som är knutna till värden i träd- och buskskikt. Trädlärkan förekommer i anslutning till gläntor i barr och blandskog, gärna vid sandig mark eller grustag. Törnskatan förekommer i torra ängsmarker och skogskanter med täta buskage. För bägge arterna är det alltså av värde att brynmiljöer bevaras och att en kombination mellan öppet landskap och träd- & buskmiljöer består.

Småvattnet som är livsmiljö för Natura 2000-arten bred gulbrämad dykare ska bevaras med förekommande vattenvegetation, strandvegetation och bottensubstrat och hålla ytvatten stor del av året.

Ett mindre vattendrag rinner genom området, med värden knutna till generellt biotopskyddat småvatten eller våtmark i jordbruksmark. Vattnet utgör förutsättning för värdena i den kringliggande kalkgräsmarken och fuktängarna.

Beskrivning

Området utgörs av en mosaik av olika gräsmarker, lövdungar, äldre träd och berghällar. I området finns värdefulla vattendrag som också fyller betesdjurens behov av dricksvatten. Gräsmarkerna utgörs av både ganska näringsrika fuktängar, kalkrika torrängar och magra staggghedar. Trädklädd hagmark finns med inslag av äldre träd. I området finns flera hävdgynnade örter där toppjungfrulin och hartmanstarr hör till de ovanligare. Svinrot, kattfot och prästkrage förekommer rikligt. Mosaiken av öppna skyddade gläntor, glesa lövhagar, lövskog och buskage är även mycket gynnsam för många av odlingslandskapets fåglar och insekter.

I området förekommer bland annat den alltmer sällsynta trädlärkan.

Beskrivning av livsmiljöer (naturtyper) och arter

Kalkgräsmarker, 6210

Naturtypen består av artrika gräsmarker på kalkhaltiga jordar som inte gödslats och förekommer främst i Skåne, Västergötland, Östergötland, Bohuslän (på skalgrus vid kusten), Uppland, Jämtland och på Öland och Gotland. Kalkgräsmarkerna är ofta mycket örtrika, med dominans av hävd- och kalkgynnade arter. Ibland kan de hysa ovanliga växter och ofta finns ett påtagligt inslag av olika orkidéer. Örtrikedomen gör dem viktiga för många insekter, inte minst fjärilar och bin. Naturtypen kan uppträda i olika skepnader beroende på bland annat fuktighet och klimat. I sydöstra Sverige sommartorra områden kan kalkmarkerna uppträda som olika typer av stäppartade torrängar med arter som ängshavre, brudbröd, backsmultron, backklöver, flentimotej. I vissa områden kan toppjungfrulin, fältsippa och fältvädd också vara vanliga i naturtypen. På friskare kalkmarker finns arter såsom vildlin, darrgräs och rödkämpar. Hävd i form av slåtter eller bete är en förutsättning för att naturtypen ska bibehållas. Hävdtrycket kan variera inom ett brett intervall så länge skadlig förnaansamling undviks och starkt slitna partier inte dominerar. Viss variation i markvegetationens höjd över tiden och mellan olika delar av objektet är en förutsättning för många arters överlevnad. Inslag av buskar, snår och bryn är gynnsamt för många organismer genom att erbjuda skydd, skapa bättre mikroklimat och kantzoner där örter kan gå i blom utan att betas ner. Bärande buskar och träd är en viktig födokälla för många fågelarter.

*Stagg-gräsmarker, 6230

Artrika, hävdpräglade stagg-gräsmarker nedanför trädgränsen på torra-friska, silikatrika jordar. Naturtypen har utvecklats genom lång hävdkontinuitet. Naturtypen ska vara öppen utan igenväxning men en krontäckning av träd och buskar, som inte är av igenväxningskaraktär, kan vara 0-30 %. Hävdgynnade arter ska finnas.

* Silikatgräsmarker, 6270:

Öppna betesmarker med högst 30 % krontäckning av träd och buskar. Fältskiktet är artrikt och har ett stort inslag av hävdgynnade arter. Exempel på sådana i Stora Kullen är bl.a. jungfrulin och svinrot. Artrikedomen är uppkommen ur en lång period av hävd. Naturtypen är beroende av en fortsatt beteshävd eller slåtter.

Fuktängar, 6410:

Marken är fuktig med ett stort inslag av kalk, lera eller torv. Floran på fuktängar är uppkomna ur lång hävdkontinuitet och naturvärdena är beroende av fortsatt skötsel i form av slåtter eller bete för att naturtypen skall kunna bibehålla sina värden. Dessutom ska träd- och buskskiktet vara öppet för att bevara värdena. Hirsstarr, blekstarr och flaskstarr hör till de typiska arterna i naturtypen.

Hällmarkstorräng, 8230

Växtsamhällen med torktåliga arter av kärlväxter, lavar och mossor på silikatrika hällmarksytor. Hällarna är tidvis mycket torra och har ett tunt, fläckvis förekommande jordtäckte som maximalt får täcka 50% av ytan. Ytorna är främst plana och överskrider inte 30° lutning och består oftast av näringsfattiga graniter och gnejser.

Naturtypen förekommer i huvudsak i områden med någon typ av störning, t.ex. bete. Kärlväxter som fetbladsväxter, styvmorsviol, tjärblomster, bergglim och mandelblom karakteriserar naturtypen.

De artrikaste och värdefullaste exemplen förekommer i öppna betesmarker, kust- eller åkerlandskap. Naturtypen är särskilt karaktäristisk i kusttrakter och kring Vänern. Periodvis översilning med näringsrikt

vatten från gräsmarksytor, fågel-spillning m.m. kan ge en artrik och svagt kalkgynnad växtlighet. I de bäst utvecklade typerna påträffas också rikligt med mossor och lavar, t.ex. kopparbryum *Bryum alpinum*, takskruvmossa *Tortula ruralis*, vissa skinn- och gelélavar *Leptogium* spp. och *Collema* spp. Naturtypen har i gynnsam bevarandestatus krontäckning på mindre än 30 %.

Trädklädd betesmark, 9070:

Trädklädda betesmarker är en naturtyp som kan delas in i två undergrupper: hagmarker med ett glest trädskikt av främst ek eller björk samt betad skog där barrträd ofta är dominerande. Gemensamt för dem är en lång trädkontinuitet och att de har nyttjats till bete. De trädklädda hagmarkerna kan även ha en historia av slätterhävd. Det är viktigt att trädkontinuiteten inte bryts eller att hävden upphör. Krontäckningen ska ligga över 30 %. Till trädklädda betesmarker är en mängd arter från olika organismgrupper knutna, främst hävdgynnade kärlväxter, svampar, lavar och insekter.

Områden med icke utpekade naturtyper:

Som ett generellt biotopskyddat småvatten eller våtmark definieras i Förordning (1998:1252) en areal av högst ett hektar i jordbruksmark som ständigt eller under en stor del av året håller ytvatten eller en fuktig markyta såsom kärr, gölar, våtar, översilningsmarker, kallkällor, mägergravar, öppna diken, dammar och högst två meter breda naturliga bäckfåror. I området finns småvatten med skalbaggen bred gulbrämad dykare (*Dytiscus latissimus*) som är upptagen i Art- och habitatdirektivet.

Bevarandestatus och bevarandetillstånd idag

Bevarandestatus beskriver läget för naturtyperna i landet som helhet, medan *bevarandetillståndet* beskriver aktuellt läge inom Natura-2000 området Stora Kullen.

*** Silikatgräsmarker, Fuktängar, Kalkgräsmarker, *Stagg-gräsmarker, Hällmarkstorräng och Trädklädda betesmarker:**

Gemensamt för naturtyperna är att de hör till de äldre typerna av fodermarker, dvs ängar och betesmarker, som tidigare varit dominerande både arealmässigt och ekonomiskt men som har fått minskad ekonomisk betydelse. Arealen har minskat drastiskt under de senaste 100-150 åren och naturtyperna hotas än i dag av upphörd hävd, igenväxning och plantering.

Bevarandetillståndet för naturtyperna i Stora Kullen är överlag gott med årlig beteshävd. Arealen av Fuktängar samt Trädklädda betesmarker är liten i området, men överlevnad och spridning av arter som är knutna till dessa miljöer gynnas av att området ligger intill ett större liknande Natura 2000-område (Valla-Ingvaldstorp). Det finns även oklassade ytor inom Stora Kullens Natura 2000-område som genom fortsatt långsiktig hävd kan utvecklas till Silikatgräsmark, Fuktäng, Kalkgräsmark, Stagg-gräsmark eller Trädklädd betesmark.

Hotbild - vad kan påverka Natura 2000-området negativt?

Gemensamt för de olika naturtyperna:

- Utebliven eller olämplig skötsel (på grund av ändrad markanvändning, nedläggning av jordbruk m m). Minskat eller upphört bete leder på sikt till igenväxning av buskar och träd och utarmning av den hävdgynnade floran och faunan.
- Avverkning av gamla och andra värdefulla träd.

- Stödutfodring samt vinterbete med eutrofiering och utarmning av floran som följd.
- Gödsling, kalkning, spridning av bekämpningsmedel och insådd av främmande arter med utarmning av floran som följd.
- Gödslings- och försurningseffekter från nedfall av luftburna föroreningar.
- Användning av avmaskningsmedel som innehåller avermectin är negativ för den dynglevande insektsfaunan.
- Markexploatering och annan förändring av markanvändningen i objektet eller i angränsande områden, exempelvis bebyggelse, skogsplantering, dikning och täktverksamhet.
- Skogsbruk i eller i anslutning till objektet: avverkningar annat än i naturvårdssyfte, markberedning och plantering. Virkestransporter eller körning med andra tyngre fordon kan skada för naturtypen viktiga markförhållanden, samt leda till förändrad hydrologi, t ex genom körspår.

Bevarandeåtgärder - med tidplan

Reglering av skydd och skötselåtgärder

Odlingslandskapet i Stora Kullen har ett visst skydd mot skadlig markanvändning genom lagstiftning. Enligt 12 kap 8 § MB är brukaren skyldig att ta hänsyn till natur- och kulturvärden vid all markanvändning i jordbruket. De allmänna hänsynsreglerna i 2 kap MB förtydligas i Jordbruksverkets föreskrifter (SJVFS 1999:119) om hänsyn till natur- och kulturvärden i jordbruket. Enligt förordningen (1998:915) om miljöhänsyn i jordbruket får jordbruksmark tas ur produktion först efter anmälan till länsstyrelsen, som då har möjlighet att förbjuda en ändrad markanvändning.

Småvatten och våtmark i jordbruksmark har generellt biotopskydd enligt 7 kap 11 § MB. I Förordning (1998:1252) om områdesskydd enligt miljöbalken m.m., bilaga 1, beskrivs skyddet. Ska någon åtgärd vidtas som påverkar småvattnet negativt måste dispens sökas från Länsstyrelsen, och kan endast medges om särskilda skäl för åtgärden finns.

Av den hävdberoende ytan hävdas 80% med hjälp av miljöstöd idag. Övriga ytor är undantagna från miljöstöd pga att de t.ex. utgör trädungar på magra kullar eller småvatten, som ej är stödberättigade. Därför bedöms områdets skydd och hävd vara tillfredsställande.

De värdefulla träden erhåller dock inte fullt skydd via miljöersättning. I och med att området är skyddat som Natura 2000-område krävs samråd med länsstyrelsen vid avverkningar och röjningar som kan påverka värdena negativt, även t ex vid huggningar av enstaka träd. Vid samråd som rör huggningar och röjningar tas kontakt med den förvaltare på länsstyrelsen som är kontaktperson för Stora Kullen. Eftersom inget direkt hot mot trädvärdena verkar föreligga i dagsläget gör länsstyrelsen bedömningen att ingen ytterligare reglering krävs för att skydda trädvärdena. Om detta inte räcker i framtiden kan skydd ges i form av t ex bildande av biotopskyddsområde, naturvårdsavtal eller annan överenskommelse.

Alla fornlämningar skyddas enligt kulturminneslagen (1988:950). Enligt 2 kap 6 § kulturminneslagen är det förbjudet att utan tillstånd ”rubba, ta bort, gräva ut, täcka över eller genom bebyggelse, plantering eller på annat sätt ändra eller skada en fast fornlämning”.

Bevarandeåtgärder

För att betesmarkernas naturvärden ska bevaras behöver de vara väl hävdade årligen så att ingen skadlig förnaansamling bildas, eftersom det missgynnar de småväxta arterna och försvårar frögroning. Igenväxning

behöver hållas efter kontinuerligt genom röjning. Buskar av olika slag får dock gärna sparas, så länge som de inte täcker stora ytor och bildar stora snår.

Nedan följer en kortfattad lista på bevarandeåtgärder som bör göras för att bevarandemålen ska uppnås. Utförandet av åtgärder sker inom ramen för miljöstödsåtagande för delar av området.

Bevarandeåtgärd	När	Var
Hävd av naturbetesmarker och brynmiljöer med bete/slätter och röjning	Årligen	I hela Natura 2000-området.

Uppföljning av bevarandemålen

Uppföljning av naturtyperna i Stora Kullen Natura 2000-område sker inom ramen för nationell och regional uppföljning i Natura 2000-områden.

Uppföljning av skötseln, som är en viktig del i bevarandemålen, kan eventuellt komma att kontrolleras via den ordinarie kontrollverksamheten för miljöersättningsåtaganden, men bör även följas upp för länets samtliga områden med hävdbehov genom regelbundna databaskörningar på länsstyrelsen (GIS kartprogram) för att se vilka områden som ingår i jordbruksblock med miljöersättning.

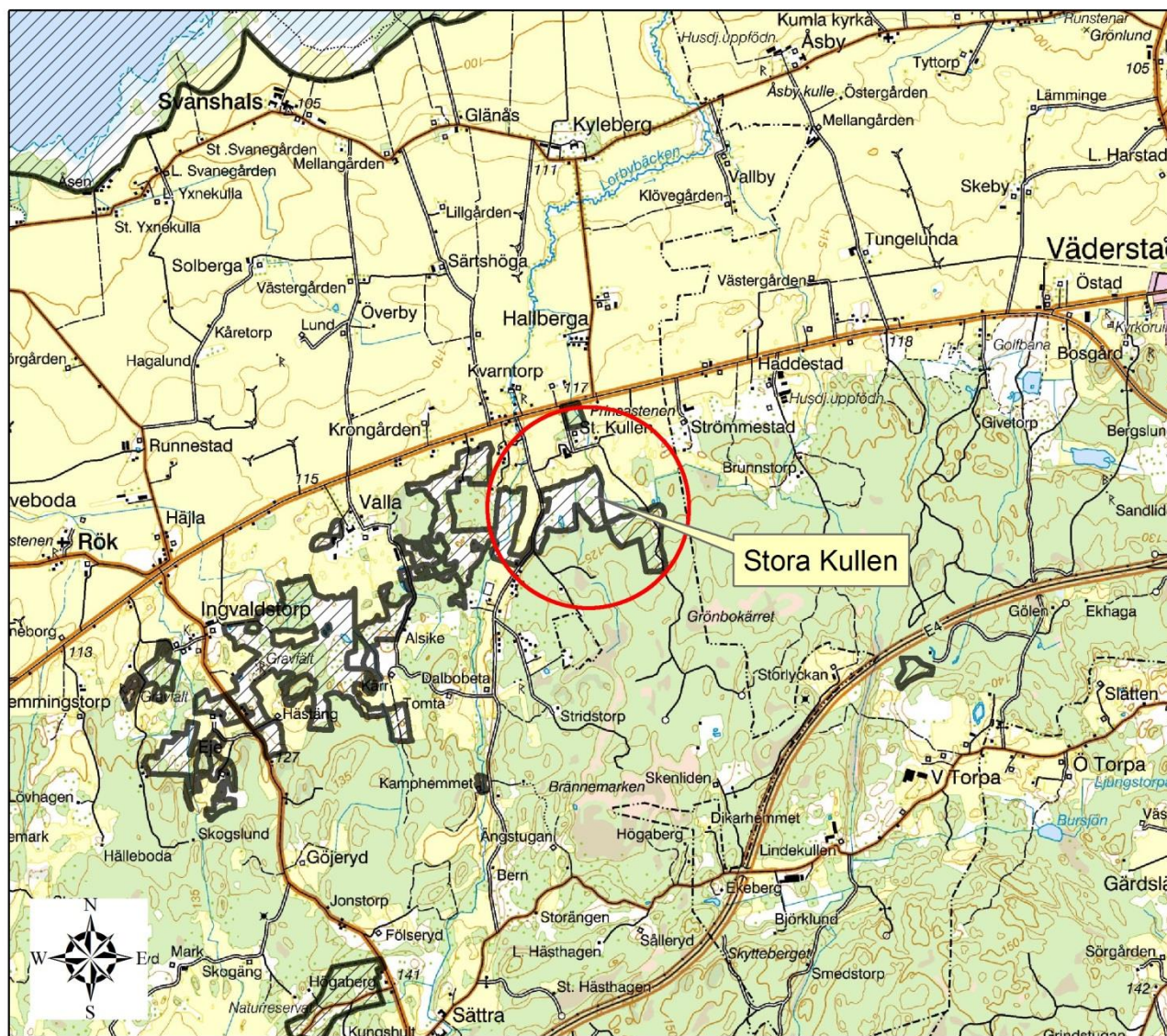
Kartor

Kartor som visar områdets läge samt naturtypernas utbredning i terrängen finns sist i planen.

Referenser

- Länsstyrelsen Östergötlands webb <http://www.lansstyrelsen.se/ostergotland>
(Där bland annat resultaten från Ängs- och betesmarksinventeringen 2004 går att läsa).
- Databasen Artportalen <http://www.artportalen.se/>
- Kartverktyget Skyddad natur <http://skyddadnatur.naturvardsverket.se/>
- Naturvårdsverkets webb <http://www.naturvardsverket.se/>
- Naturvårdsverkets vägledningsdokument för habitat

Översigtskarta



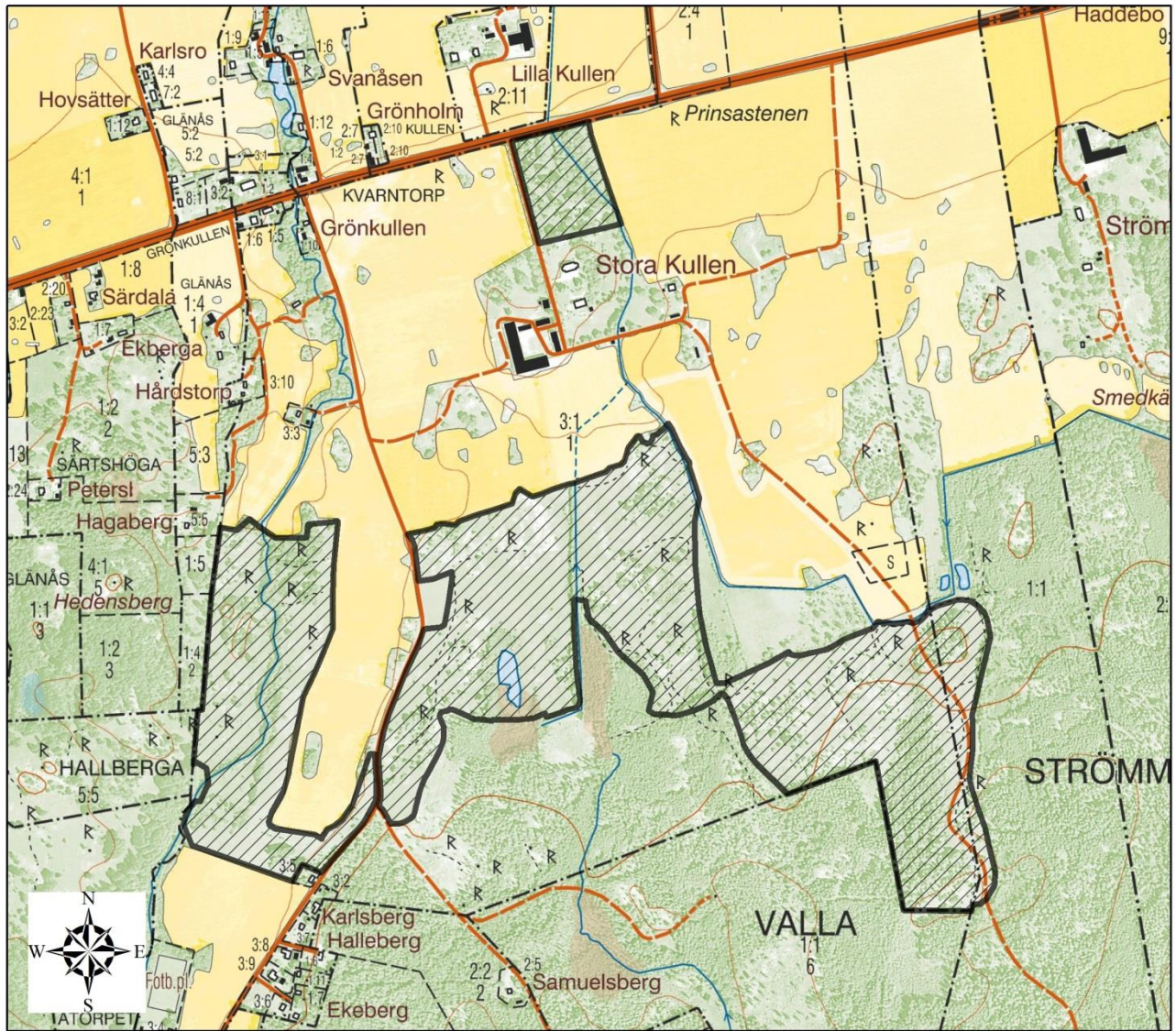
0 0,5 1 2 3 4 Kilometers



Natura 2000-områden

©Naturvårdsverket och ©Lantmäteriet Geodatasamverkan

Ekonomisk karta

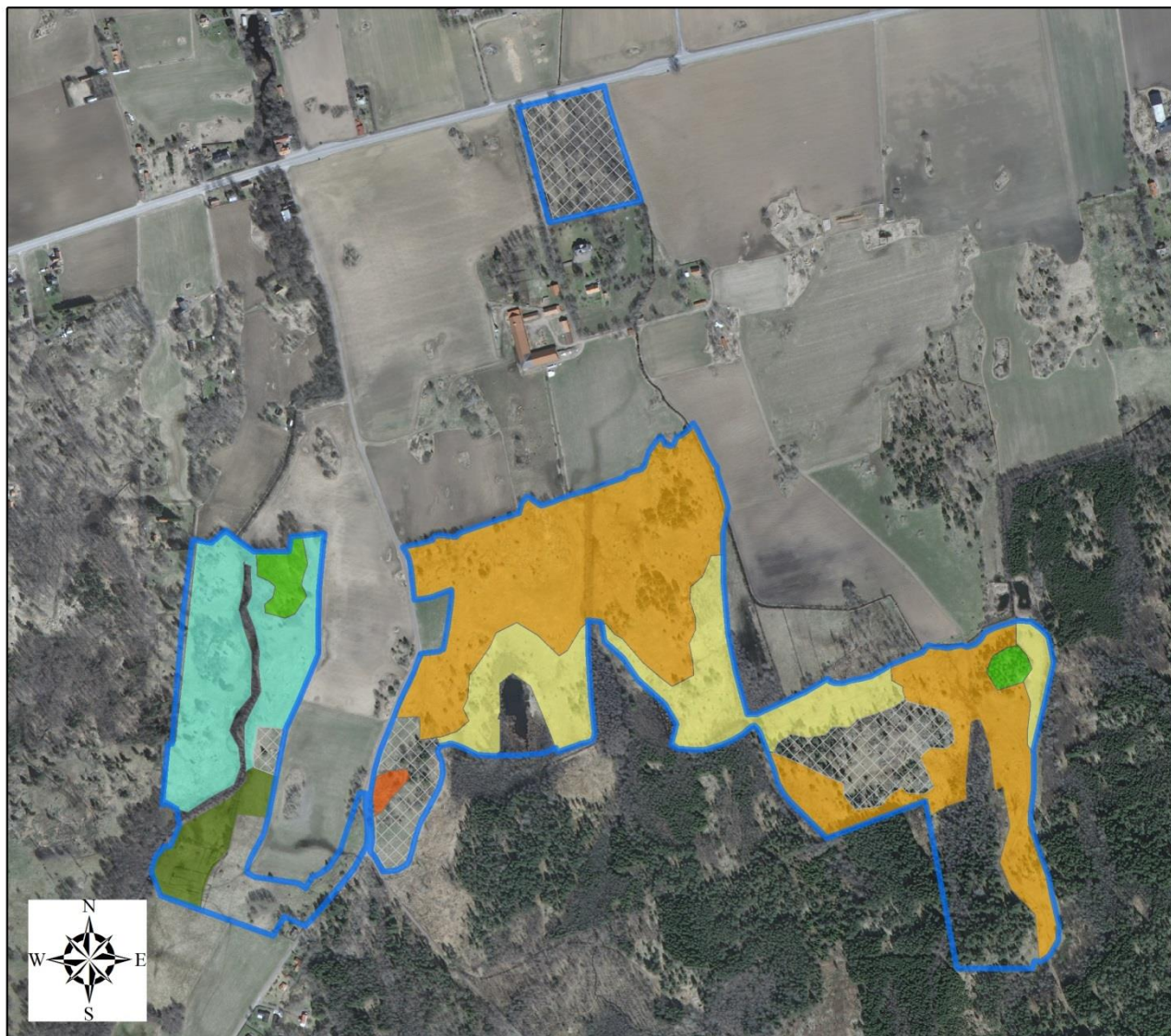


0 100 200 400 600 800 Meters

 Natura 2000-området

©Naturvårdsverket och ©Lantmäteriet Geodatasamverkan

Natura 2000-områdets avgränsning och N2000-naturtypernas utbredning



0 87,5 175 350 525 700 Meters



©Naturvårdsverket och ©Lantmäteriet Geodatasamverkan

	Natura 2000-områdets avgränsning	
	6210 Kalkgräsmarker	5,3 ha
	6230 Staggräsmarker	6,3 ha
	6270 Silikatgräsmarker	15,3 ha
	6410 Fuktängar	1,4 ha
	8230 Hällmarkstorräng	0,2 ha
	9070 Trädklädd betesmark	0,3 ha
	Annan naturtyp	