



LÄNSSTYRELSEN
ÖSTERGÖTLAND



Typiskt fältskilt i en Silikatgräsmark med bland annat jungrulin, gökärt och gråfibbla.
Foto: © Linda Vålberg

Beverandeplan för Natura 2000-området Sjökroken SE0230295



Natura 2000

Natura 2000 är ett ekologiskt nätverk av värdefulla naturområden inom EU. Syftet är att hejda utrotningen av djur och växter samt att hindra att deras livsmiljöer förstörs. Utpekandet av Natura 2000-områden bygger på krav som finns i EU:s fågeldirektiv och art- och habitatdirektiv. Alla medlemsländer ska peka ut områden dels för fåglar som anges i EU:s fågeldirektiv, dels för naturtyper och arter som anges i art- och habitatdirektivet. Genom utpekandet åtar sig länderna att bevara de utpekade värdena i områdena långsiktigt. Natura 2000-nätverket är en av hörnstenarna i EU:s arbete för att bevara biologisk mångfald. I fågeldirektivet och habitatdirektivet listas 170 naturtyper och cirka 900 växt- och djurarter som särskilt värdefulla. 90 av naturtyperna och drygt 100 av djur- och växtarterna i habitatdirektivets bilaga 1 och 2 finns i Sverige. Därtill häckar i vårt land regelbundet cirka 60 av de fåglar som listas i bilaga 1 i fågeldirektivet.

Bevarandeplaner

För varje Natura 2000-område ska Länsstyrelsen ta fram en beskrivning. Detta görs i särskilda bevarandeplaner, men beskrivningen kan också ingå i en skötselplan om området även är naturreservat. I planen finns en beskrivning av området med bevarandesyfte och bevarandemål för de naturtyper och arter som ska bevaras, och det ska framgå hur skyddet kan bidra till en gynnsam bevarandestatus för naturtyperna och arterna. Även hot mot Natura 2000-området och behov av bevarandeåtgärder, till exempel skydd eller skötsel, ska beskrivas. Bevarandeplanen underlättar förvaltningen av området och tillståndsprövningar enligt miljöbalken genom att den ger viktig information om området till bland annat markägare, myndigheter, exploatörer och naturvårdsförvaltare.

Bevarandeplanen utarbetas och fastställs av Länsstyrelsen, som även är ytterst ansvarig för att målsättningen med området uppfylls. Det gäller även för de bevarandeåtgärder och den naturvårdsskötsel som kan krävas för att bevara värdena, i den mån markägare eller andra brukare inte har möjligheten eller skyldigheten via andra lagar eller avtal att göra detta (till exempel miljöersättningar). Bevarandeplanen revideras när ny kunskap tillkommer eller när förutsättningar ändras - den är ett "levande dokument". Det gör det möjligt för alla att bidra med ny kunskap och synpunkter genom att kontakta Länsstyrelsen.

I bevarandeplanen redovisas gränser, naturtyper och arter enligt bästa tillgängliga kunskap. I de fall där ny kunskap har tillkommit, har Länsstyrelsen för avsikt att föreslå dessa ändringar till regeringen när nästa tillfälle ges. Framtida naturvårdsarbete kan komma att leda till ytterligare ny kunskap som i sin tur kan leda till behov av justeringar av Natura 2000-områdets gränser, naturtyper eller arter. Vid förvaltning och tillståndsprövning är det viktigt att utgå från de befintliga värdena, inte bara de regeringsgodkända, varför det är av vikt att bevarandeplanen redovisar dessa, även om de inte har hunnit bli regeringsgodkända ännu.

Bevarandeplanen är inte ett juridiskt bindande dokument. För formell reglering av till exempel skydd eller skötsel kan andra beslut behövas, till exempel skyddsbeslut för naturreservat. Reglerna enligt eventuella skyddsbeslut gäller parallellt med den tillståndsplikt som gäller i Natura 2000-områden.

Tillståndsplikt och samråd

För att inte skada naturvärden krävs tillstånd för verksamheter eller åtgärder som på ett betydande sätt kan påverka miljön eller utpekade arter i ett Natura 2000-område. Det kan även gälla åtgärder utanför Natura 2000-området, om de kan påverka miljön eller utpekade arter i området. Det är påverkan på de naturmiljöer och/eller arter som skyddas i området som är grunden för prövningen oavsett var källan till störningen ligger geografiskt. Detta regleras i miljöbalken (7 kap 27-29§§). Tillståndskravet aktualiseras när en verksamhet eller åtgärd kan påverka miljön i ett Natura 2000-område på ett betydande sätt, det vill säga när det finns risk för skada. Då det kan vara svårt att avgöra vilka åtgärder som kan påverka naturvärdena i Natura 2000-området behöver man samråda med Länsstyrelsen före genomförandet. Vid skogsbruksåtgärder hålls dock samråd med Skogsstyrelsen istället. Mer information finns hos Länsstyrelsen, läs på webben eller kontakta en handläggare.

För verksamheter och åtgärder som direkt hänger samman med eller är nödvändiga för naturvårdsskötsel och naturvårdsförvaltning av ett Natura 2000-område, i syfte att långsiktigt bevara de naturtyper och/eller arter som skyddas, krävs inte tillstånd.

Innehåll

	Sida
Området Sjökroken	5
6270 - *Silikatgräsmarker	10
6410 - Fuktängar	11
9070 - Trädklädd Betesmark	12
Dokumentation	13



LÄNSSTYRELSEN
ÖSTERGÖTLAND

Bevarandeplan för Natura 2000-området SE0230295 Sjökroken

Kommun: Kinda

Områdets totala areal: 8,9 hektar (Regeringsgodkända uppgifter 8,7 hektar)

Markägarförhållande: Privat

Bevarandeplanen fastställd av Länsstyrelsen: 2016-12-19

Regeringsbeslut, historik:

Regeringen föreslår att området är av gemenskapsintresse (pSCI): 2000-07

Fastställts som ett område av gemenskapsintresse (SCI): 2005-01

Regeringen förklarar området som ett särskilt bevarandeområde (SAC): 2011-03

Naturtyper och arter som ska bevaras i området:

6270 - *Silikatgräsmarker

6410 - Fuktängar

9070 - Trädklädd betesmark

*) = Prioriterad art eller naturtyp i EU:s Natura 2000-bevarandearbete.

I planen föreslås en mindre utökning utav området för gränsen ska följa den naturliga avgränsningen av området bättre. Se bilaga 1 för ny avgränsning.

Området Sjökroken

Bevarandesyfte

Det överordnade bevarandesyftet för Natura 2000-nätverket är att bidra till bevarandet av biologisk mångfald genom att bibehålla eller återskapa gynnsam bevarandestatus för de naturtyper och arter som omfattas av EUs fågeldirektiv eller art- och habitatdirektiv. För det enskilda Natura 2000-området är det överordnade syftet att bevara eller återställa ett gynnsamt tillstånd för de naturtyper och arter som förekommer i området.

Prioriterade bevarandevärden:

Inom Natura 2000-området Sjökroken prioriteras naturtypen silikatgräsmarker (6270). Naturvärden knutna till den artrika och hävdgynnade floran och faunan ska prioriteras samt utvecklas i området. Bland den hävdgynnade faunan är områdets dagfjärilar av stort bevarandevärde.

Motivering:

Hagmarkerna i Sjökroken utgörs av en mjuk söderluttning som tillsammans med den mångåriga hävden i området har skapat unika förutsättningar för en ovanligt artrik och hävdgynnad flora samt fauna. I området har åtta hotade dagfjärilsarter påträffats. Natura 2000-området ligger dessutom inom en utav länets värdestrakter för trivallövträd.

Prioriterade åtgärder:

Fortsatt hävd, främst genom bete samt årlig eller vid behov återkommande röjning av igenväxning.

Beskrivning av området

Sjökroken ligger i den södra skogsbygden i en omgivning som präglas av skogsmarker men där odlingslandskapen här och var öppnar sig. Sjökroken ligger norr om sjön Örlången. Gårdens små åkrar och hagmarker utgör en mycket värdefull öppning i landskapet. Betesmarkerna vid Sjökroken sluttar ned mot sjön och topografivariationerna förstärks genom att en bäck rinner genom hagens södra del.

Variationen av allt från fuktig till torr mark ger också en variation i vegetationen med en artrik hävdgynnad flora på stora delar. Här finns arter som slättegubbe (sårbar, VU), jungfru Marie nycklar, gökblomster, hirsstarr, smörboll, knägräs, sommarfibbla (nära hotad, NT), solvända, stagg, darrgräs, kattfot, ormrot, jungfrulin, slätterblomma, kärrsälting och svinrot. Även vissa kalkgynnade arter som vildlin, klasefibbla (NT) och loppstarr (VU) förekommer.

I den norra hagmarken finns ett lite tätare område med ekar och hassel. I de södra delarna står ett tiotal hamlade askar samt ett par grova ekar, lindar och en tidigare hamlad alm. I området förekommer även björk, ask, oxel, tall, vildapel och körsbär. Bland buskarna kan nämnas enar, nyponrosor och slån. Många organismer, speciellt lavar och insekter gynnas av gamla eller hamlade träd samt blommande träd och buskar.

De variationsrika betesmarkerna med hög artrikedom bland växterna ger även förutsättningar för ett rikt djurliv. Det finns flera rödlistade och sällsynta fjärilsarter bland annat gullvivefjäril (VU), silversmygare (NT), svävdagsvärmare (NT), ängsmetallvinge (NT) och fyra olika arter av bastardsvärmare (NT).

Större delen av betesmarkerna har en gång i tiden använts som slåtterängar, vilket man kan se på häradskartan från slutet av 1800-talet. På denna karta kan man även se de små åkrar, vilka man kan se spår av i dagens betesmarker. Bitvis är en hävdgynnad flora på väg att etablera sig på de gamla åkrarna. Vid åkrarna finns även en hel del gamla odlingsrösen.

Vad kan påverka området negativt

Gemensamt för alla hävdberoende naturtyper (6270, 6410 och 9070):

-Exploatering i eller i anslutning till området.

-Utebliven röjning av igenväxningsvegetation och minskat eller upphört bete leder på sikt till igenväxning av buskar och träd och utarmning av den hävdgynnade och ljuskrävande floran och faunan.

-Överbete, alltför intensivt betetryck påverkar naturtypen negativt eftersom växter har svårt att komma upp i blom och ge nektar och pollen åt insekter. Växterna får även svårt att fröa av sig. Frånvaro av busksnår har en negativ inverkan på vissa blommande växter, unga träd och insekter. Snåren fungerar som refuger, viloplatser eller som skydd från betande djur.

-Skötsel som avlägsnar småbiotoper, kantzoner och mosaikmiljöer och skapar skarpa gränser mellan olika markslag påverkar naturtypen negativt.

-Kalkning och insådd av främmande arter skulle påverka floran negativt.

-Användning av avmaskningsmedel som innehåller avermectin är negativ för den dynglevande insektsfaunan.

-Spridning av gödsel i naturtypen påverkar floran negativt. Även tillskottsutfodring och vinterbete av betesdjuren ger indirekt näringstillförsel till marken och missgynnar den konkurrenssvaga floran.

-Gödslings- och försurningseffekter från nedfall av luftburna föroreningar påverkar floran negativt.

-Kväveläckage från angränsande marker påverkar floran negativt.

-Fragmentering och isolering som uppkommer om liknande biotoper försvinner i det omgivande skogs- och jordbrukslandskapet försvårar spridning, genutbyte och återkolonisation mellan gräsmarker. Plantering av skog kan dessutom skapa spridningsbarriärer.

-Skogsbruk i eller i anslutning till objektet: avverkningar annat än i naturvårdssyfte, markberedning och plantering. Virkestransporter eller körning med andra tyngre fordon kan skada för naturtypen viktiga markförhållanden, samt leda till förändrad hydrologi.

Områdets bevarandeåtgärder

Art- eller naturtypspecifika åtgärder preciseras under respektive naturtyp.

Reglering av skydd och skötsel:

Enligt 12 kap 8 § MB (Miljöbalken) är brukaren skyldig att ta hänsyn till natur- och kulturvärden vid all markanvändning i jordbruket. De allmänna hänsynsreglerna i 2 kap MB förtydligas i Jordbruksverkets föreskrifter (SJVFS 1999:119) om hänsyn till natur- och kulturvärden i jordbruket. Enligt förordningen (1998:915) om miljöhänsyn i jordbruket får jordbruksmark tas ur produktion först efter anmälan till Länsstyrelsen, som då har möjlighet att förbjuda en ändrad markanvändning.

Alla naturtyper i området kan skötas med medel från EU:s miljöstöd. Miljöstödsreglerna uppdateras vart femte år och kan i enstaka fall ha krav som står i motsättning till Natura 2000-områdets syfte. Natura 2000-naturtyperna måste dock skötas i syfte att målen med Natura 2000-området uppnås. Detta är troligen inget problem i dagsläget (2016), men bör följas upp vid nya stödperioder och reglerändringar. I Natura 2000-området Sjöökroken ingår cirka 95 procent av naturtypsklassad mark i miljöersättningsåtagandet (2016), varför skydd och skötsel är reglerat i tillräcklig omfattning.

De värdefulla träden skyddas delvis genom miljöersättningsåtagande. I och med att området är Natura 2000-område krävs samråd med Länsstyrelsen vid avverkningar och röjningar som kan påverka naturvärdena negativt. Detta gäller även avverkning av enstaka värdefulla träd eller bortförsel av grov död ved. Avverkning av träd som ligger utanför Natura 2000-området men som kan ha höga naturvärden kräver samråd med Länsstyrelsen enligt 12 kap 6 § MB.

Vid samråd som rör avverkning eller röjningar tas kontakt med ansvarig förvaltare på Länsstyrelsen för Sjöökroken. Eftersom inget direkt hot mot trädvärdena förekommer i dagsläget gör Länsstyrelsen bedömningen att ingen ytterligare reglering krävs för att skydda trädvärdena. Om detta inte räcker i framtiden kan skydd ges i form av till exempel bildande av biotopskyddsområde, naturvårdsavtal eller annan överenskommelse.

Markavvattning är åtgärder som utförs för att avvattna mark, för att sänka eller tappa ur ett vattenområde eller för att skydda mot vatten om åtgärderna syftar till att varaktigt öka en fastighets lämplighet för något visst ändamål. Markavvattning kräver alltid tillstånd (11 kap. 13 § miljöbalken). I Östergötland är det förbjudet att avvattna mark. Ansökan om dispens och tillstånd för markavvattning prövas i normalfallet av Länsstyrelsen.

Alla fornlämningar skyddas enligt kulturmiljölagen (1988:950). Enligt 2 kap 6 § kulturmiljölagen är det förbjudet att utan tillstånd ”rubba, ta bort, gräva ut, täcka över eller genom bebyggelse, plantering eller på annat sätt ändra eller skada en fast fornlämning”. Hänsyn till forn- och kulturlämningar ska därmed tas vid åtgärder som görs för att bevara naturvärdena kopplade till Natura 2000.

Bevarandeåtgärder:

Områdets hävdhistoria är vägledande för den fortsatta skötseln. För att betes- och ängsmarkernas naturvärden ska bevaras behöver markerna regelbundet vara välhävda så att ingen skadlig förnaansamling bildas, eftersom det missgynnar småväxta arter och försvårar frögroning. Igenväxning och näringstillförsel (inklusive tillskottsutfodring av betesdjur) får inte förekomma annat än i mycket begränsad utsträckning.

Det är värdefullt om hävden planeras så att Natura 2000-området i sin helhet har blommande växter under hela säsongen. Detta för att ha en kontinuerlig källa av nektar- och pollentillgång för markernas insektsfauna. Genom att till exempel ha betespåsläpp vid olika tidpunkter för olika fållor eller ha ett rotationsbete mellan fållor finns det alltid en del av området där florans kan få gå i blom och fröa av sig. Generellt sett så är alltid ett sent betespåsläpp att föredra eftersom det ökar nektar- och pollentillgången för bland annat fjärilsfaunan. Från augusti och framåt kan betesdjuren ha tillgång till hela hagmarken för att undvika att det blir högt gräs kvar vid växtsäsongens slut.

Vid eventuella naturvårdshuggningar tillämpas luckhuggning och 10 till 20 procent av grenar, ris och stockar behöver lämnas för att tillgodose en viss mängd död ved. Om möjligt kan även högstubbar skapas, passande träd hamlas och att ringbarkning tillämpas istället för avverkning av vissa träd. All stående död ved samt grövre trädgrenar och stammar som faller till marken ska lämnas kvar inom Natura 2000-området. Om de faller på ett ur brukningsmässigt dåligt ställe eller försvårar betesmjöjligheten för djuren på delar med artrik flora kan de flyttas till annan del av hagarna. Äldre vidkroniga träd samt lämpliga rekryteringsträd ska generellt frihuggas för att gynna trädens utveckling samt den solälskande florans och faunan.

Buskar av olika slag, främst blommande arter, är viktiga att spara, så länge som de inte täcker stora ytor och bildar stora snår eller täcker fornlämningar. Mindre snår ger skydd, bo- och födosöksplatser för många djur och underlättar för lövträd, bland annat el, att gro och växa till sig utan att bli avbetad. Stora ytor som inte är naturtypsklassade hyser redan idag vissa naturvärden och bör därför skötas/betraktas som om de vore naturtypsklassade.

Fornlämningar eller kulturhistoriska spår (till exempel stensättningar, gravfält, stenmurar och rösen) behöver årligen synliggöras genom att gräset intill hävdas och att igenväxning eller träd röjs bort, med fördel under sommarhalvåret. Träd som skjuter rotskott är det bättre att ringbarka, alla träd med höga naturvärden eller hamlade träd ska dock lämnas kvar. Död ved, röjningsrester eller andra upplag ska inte lämnas på eller invid fornlämningar. Inför större röjningsarbeten eller restaureringar ska kända lämningar i området markeras och utförarna informeras om fornlämningarnas läge och typ, för att lämningarna inte ska skadas.

Tabell 1: En generell sammanställning av bevarandeåtgärder omnämnda i den aktuella bevarandeplanen.

Bevarandeåtgärd	När	Var	Prioritet
Fortsatt hävd, främst genom bete	Årligen	Hela Natura 2000-området	1
Röjning av igenväxning (inklusive kulturlämningar)	Årligen eller vid behov	Hela Natura 2000-området	1
Restaureringsåtgärder som till exempel luckhuggning och frihuggning av vidkroniga ädellövträd	Vid behov	Hela Natura 2000-området	2
Fortsatt hamling av träd	Ungefär vart femte år	Cirka tio stycken hamlade askar i den södra delen utav området.	2

Bevarandestatus och bevarandetillstånd

Bevarandestatus beskriver läget för naturtyperna i landet som helhet, medan *bevarandetillståndet* beskriver aktuellt läge inom Naturaområdet. Dessa beskrivs närmare under respektive naturtyp och art längre fram i planen. Här redovisas en sammanställning av bevarandetillståndet inom området.

Gräsmarkerna i Sjökroken hyser idag en artrik flora som är spridd i stora delar utav Natura 2000-området. I och med utvidgningen av Natura 2000-området återfinns 5,8 hektar av olika gräsmarksnaturtyper. Området är i sig självt något för litet för att hysa långsiktigt livskraftiga bestånd av flertalet typiska arter. Därför är även anslutande gräsmarker samt spridningsvägar (bland annat hävdade vägkanter och kraftledningsgator) som binder ihop Sjökroken med närliggande jordbruksområden centrala för de typiska arternas långsiktiga fortlevnad och spridningsmöjligheter.

Tabell 2 Naturtypsareal och förekomst av Natura 2000-arter (ej fåglar) inom Natura 2000-området. **Blå färg** innebär en förändring av art- eller arealförekomst jämfört med regeringsgodkända uppgifter angivna inom parentes. Länsstyrelsen kommer att föreslå förändringarna vid näst möjliga tillfälle. *) = Prioriterad art eller naturtyp i EU:s Natura2000-bevarandearbete.

Naturtyp/art	Hektar/Förekomst	Bevarandetillstånd
6270 - *Silikatgräsmarker	3,9 (3,7)	Gynnsamt
6410 - Fuktängar	1,1	Gynnsamt
9070 - Trädklädd betesmark	0,8	Gynnsamt
Annan naturtyp	3,1	Okänt
Total areal	8,9 (8,7)	

Uppföljning

Länsstyrelsen ansvarar för att uppföljning av bevarandemål genomförs. Uppföljningen ska ske enligt de manualer för skyddade områden som har tagits fram av Naturvårdsverket samt Havs- och vattenmyndigheten. Mätbara mål, så kallade målindikatorer, ska registreras i databasen SkötselDOS. Dessa målindikatorer följs sedan upp. Målsättningen är att kunna se om de bevarandemål som satts upp i bevarandeplaner och skötselplaner uppfylls, att skötseln fungerar och att Natura 2000- naturtyperna och arterna har gynnsamt tillstånd.

Uppföljning av skötseln, som är en viktig del i bevarandemålen, kan eventuellt komma att kontrolleras via den ordinarie kontrollverksamheten för miljöersättningsåtaganden, men bör även följas upp för länets samtliga områden med hävdbehov genom regelbundna analyser för att se vilka områden som ingår i jordbruksblock med miljöersättningsåtagande.

6270 - *Silikatgräsmarker

Arealen 3,9 hektar är ännu inte fastställd i regeringsbeslut

Beskrivning

Naturtypen silikatgräsmarker består av öppna betesmarker med högst 30 procent krontäckning av träd och buskar. Fältskiktet är artrikt och har ett stort inslag av hävdgynnade arter som trivs på kalkfattig och näringsfattig mark. Artrikedomen är uppkommen ur en lång period av hävd och naturtypen är beroende av en fortsatt beteshävd. Vegetationens sammansättning varierar beroende på underlag och geografisk belägenhet.

Silikatgräsmarkerna kan vara mycket örtrika och kan ibland hysa ovanliga växter. Örtrikedomen gör dem viktiga för många insekter, inte minst fjärilar och bin. Naturtypen kan uppträda i olika skepnader beroende på bland annat fuktighet och klimat.

Bevarandemål

Arealen av Silikatgräsmarker (6270) i Natura 2000-området ska vara minst 3,9 hektar. Regelbunden hävd ska prägla naturtypen. Träd och buskar ska utgöra enstastaka till måttligt inslag och mindre ytor med blottad mark är ett positivt inslag. Det ska finnas typiska arter inom grupperna kärlväxter (till exempel kattfot, solvända, ängsvädd, och slättergubbe) och insekter (till exempel bastardsvärmare) ska förekomma i sådan omfattning att dessa kan fortleva långsiktigt i området. Artsammansättningen och näringstillgången ska vara naturlig.

Bevarandestatus och bevarandetillstånd

Ett stort antal typiska kärlväxter med höga naturvärden förekommer i silikatgräsmarkerna som historiskt troligen har brukats som slätteräng. Silikatgräsmarker har tyvärr nationellt en fortgående negativ utveckling och bevarandestatusen anses som dålig. Förekomstarealen i boreal region är idag 1 260 kvadratkilometer. För att uppnå en gynnsam bevarandestatus i samma område har Artdatabanken (2013) uppskattat att det behövs 3 800 kvadratkilometer av naturtypen.

Naturtypen (6270) i Natura 2000-området hävdas genom bete och ingår till stor del i miljöersättningsåtagande (2016), det finns ett artrikt fältskikt i stora delar. Området väster om vägen har nyligen röjts men i området har det under en tid funnits problem med återkommande sly. Så länge området röjs årligen eller vid behov bör det inte påverka florans negativt. Bevarandetillståndet anses ändå som gynnsamt i dagsläget.

6410 - Fuktängar

Arealen 1,1 hektar är fastställd i regeringsbeslut

Beskrivning

Marken är fuktig med ett stort inslag av antingen kalk, lera eller torv. Floran på fuktängar är uppkomna ur lång hävdkontinuitet och naturvärdena är beroende av fortsatt skötsel i form av slåtter eller bete för att naturtypen ska kunna bevara sina värden. Dessutom ska träd- och buskskiktet vara öppet för att bevara naturvärdena. Bland annat hör flera småvuxna starrarter till de typiska arterna i naturtypen. Fuktängarna kan vara mycket örtrika och kan ibland hysa ovanliga växter. Örtrikedomen gör dem viktiga för många insekter, inte minst fjärilar och bin. De har också mycket stor betydelse för fågellivet.

Bevarandemål

Arealen av fuktängar i Natura 2000-områdena (6410) ska vara minst 1,1 hektar. Regelbunden hävd ska präglade naturtypen. Endast enstaka träd och buskar med höga naturvärden ska förekomma. Naturtypen ska ha en ostörd hydrologi och vattenståndet ska tillåtas variera naturligt. Det ska inte finnas några avvattande eller tillrinnande diken eller djupa körspår som medför negativ påverkan. Typiska arter inom gruppen kärllväxter (till exempel jungfru marie nycklar och hirsstarr) ska förekomma i sådan omfattning att dessa kan fortleva långsiktigt i området. Artsammansättningen och näringstillgången ska vara naturlig.

Vad kan påverka negativt

Faktorer som kan påverka naturtypen negativt utöver den generella hotbilden på sidan sex:

-Dräneringar som torkar ut naturtypen.

Bevarandestatus och bevarandetillstånd

Naturtypen fuktängar (6410) har nationellt en fortgående negativ utveckling och bevarandestatusen anses som dålig. Förekomstarealen i boreal region är idag 274 kvadratkilometer. För att uppnå en gynnsam bevarandestatus i samma region har Artdatabanken (2013) uppskattat att det behövs minst 1 100 kvadratkilometer av naturtypen.

Naturtypen (6410) i Natura 2000-området hävdas genom bete och ingår till stor del i miljöersättningsåtagande (2016), det finns sedan tidigare ett artrikt fåltskikt i stora delar. Det finns inga uppgifter om att naturtypens hydrologi skulle vara negativt påverkad. Området väster om vägen har nyligen röjts men i området har det under en tid funnits problem med återkommande sly. Så länge området röjs årligen eller vid behov bör det inte påverka floran negativt. Bevarandetillståndet anses som gynnsamt i dagsläget.

9070 - Trädklädd Betesmark

Arealen 0,8 hektar är inte fastställd i regeringsbeslut

Beskrivning

Trädklädda betesmarker är en naturtyp som kan delas in i två undergrupper: hagmarker med ett glest trädskikt av främst ek eller björk, samt skogsbete (betad skog) där barrträd ofta är dominerande. Gemensamt för dem är en lång trädkontinuitet och att marken har nyttjats till bete. De trädklädda hagmarkerna kan även ha en historia av slätterhävd.

I Sjöökens Natura 2000-område utgörs naturtypen av undertypen hagmark med bland annat ek och hassel.

Det är viktigt att trädkontinuiteten inte bryts eller att beteshävderna upphör. Krontäckningen för naturtypen generellt ligger generellt mellan 30 till 75 procent. Till trädklädda betesmarker är en mängd arter från olika organismgrupper knutna, främst hävdgynnade kärlväxter, svampar, lavar och insekter. Vidkroniga träd är hemvist för flera karaktärsarter av främst insekter, lavar, och mossor som måste ha ljus och värme. Fältskiktet behöver också ljus för att inte grässvålen ska luckras upp och karaktärsarterna utkonkurreras av skuggtåliga arter. Även grov död ved, främst i form av torrträd och hålträd, men även enskilda lågor i olika nedbrytningsstadier är värdefulla substrat för vedlevande insekter och epifyter. I de fall betad skog finns på kalkmark har den ofta en rik marksvampflora som är hävdgynnad. I naturtypen finns vanligen blommande buskar till exempel hagtorn, slån och nypon som är en viktig miljö för många fjärilar och andra insekter.

Bevarandemål

Arealen av trädklädda betesmarker (9070) ska totalt vara minst 0,8 hektar i Natura 2000-området Sjökroken. Det ska finnas ett individ- och artrikt bestånd av typiska och karakteristiska arter i grupperna kärlväxter (till exempel ängsvädd, blåsuga och darrgräs) och lavar.

Krontäckningen i hagmarken ska variera mellan glest till halvsluten. Trädskiktet ska vara olikåldrigt och flerskiktat samt att ek ska dominera naturtypen. Det ska finnas tämligen allmän förekomst av grov och solbelyst död ved till exempel torrträd, hålträd, liggande stockar, även enstaka rishögar är positivt och kan sparas. Det ska även finnas ett artrikt buskskikt med minst ett måttligt inslag av hassel och rosenväxter. Förekomsten av äldre träd och buskar ska vara allmän till riklig och det ska finnas en föryngring av ovan nämnda arter. Artsammansättningen och näringstillgången ska vara naturlig.

Vad kan påverka negativt

Faktorer som kan påverka naturtypen negativt utöver den generella hotbilden på sidan sex:

-Mycket kraftig röjning av buskar och träd missgynnar organismer som är beroende av dessa strukturer.

-Ökat graninslag i lövträdsbärande skog - och hagmarker.

-Bristande träd- och buskföryngring hotar på sikt kontinuiteten av dessa strukturer i naturtypen.

-Luftföroreningar, främst bilavgaser från angränsande större vägar, kan utarma den känsliga epifytfloran av lavar och svampar som är knutna till gamla grova ekar. Ett ökat kvävedfall kan förändra

artsammansättningen i fältskiktet. I delar av landet kan även sur nederbörd påverka förutsättningarna för många arter (inte aktuellt för detta område i dagsläget).

Bevarandestatus och bevarandetillstånd

För naturtypen trädklädd betesmark (9070) är den nationella utvecklingen fortgående negativ och bevarandestatusen anses som dålig är förekomstarealen i boreal region idag 676 kvadratkilometer och. För att uppnå en gynnsam bevarandestatus i samma region har Artdatabanken (2013) uppskattat att det behövs minst 3 000 kvadratkilometer av naturtypen.

Naturtypen (9070) i Natura 2000-området hävdas genom bete och ingår till stor del i miljöersättningsåtagande (2016), det finns sedan tidigare ett artrikt fältskikt i stora delar. Det finns flera vidkroniga ekar samt en viss mängd död ved inom naturtypen. Bevarandetillståndet anses som gynnsamt i dagsläget.

Dokumentation

Webbsidor/databaser:

Artportalen, <https://www.artportalen.se>, (2016-10-23)

Länsstyrelsen Östergötland, <http://www.lansstyrelsen.se/ostergotland>, (2016-10-23)

Naturvårdsverket, <http://www.naturvardsverket.se/>, (2016-10-23)

Skyddad natur, <http://skyddadnatur.naturvardsverket.se/>, (2016-10-23)

Ängs- och betesmarksinventeringen (TUVA), <http://www.jordbruksverket.se/> (2016-10-23)

Dokument:

Länsstyrelsen, (2006), Bevarandeplan för SjökrokenSE0230295

Naturvårdsverkets vägledningsdokument för naturtyper och arter

Wenche Eide (red.), Arter och naturtyper i habitatdirektivet - bevarandestatus i Sverige 2013, ArtDatabanken SLU, Uppsala, 2014.

Bilagor:


Bilaga 1, Kartor över Natura 2000-området

Bilaga 1

Översiktskarta

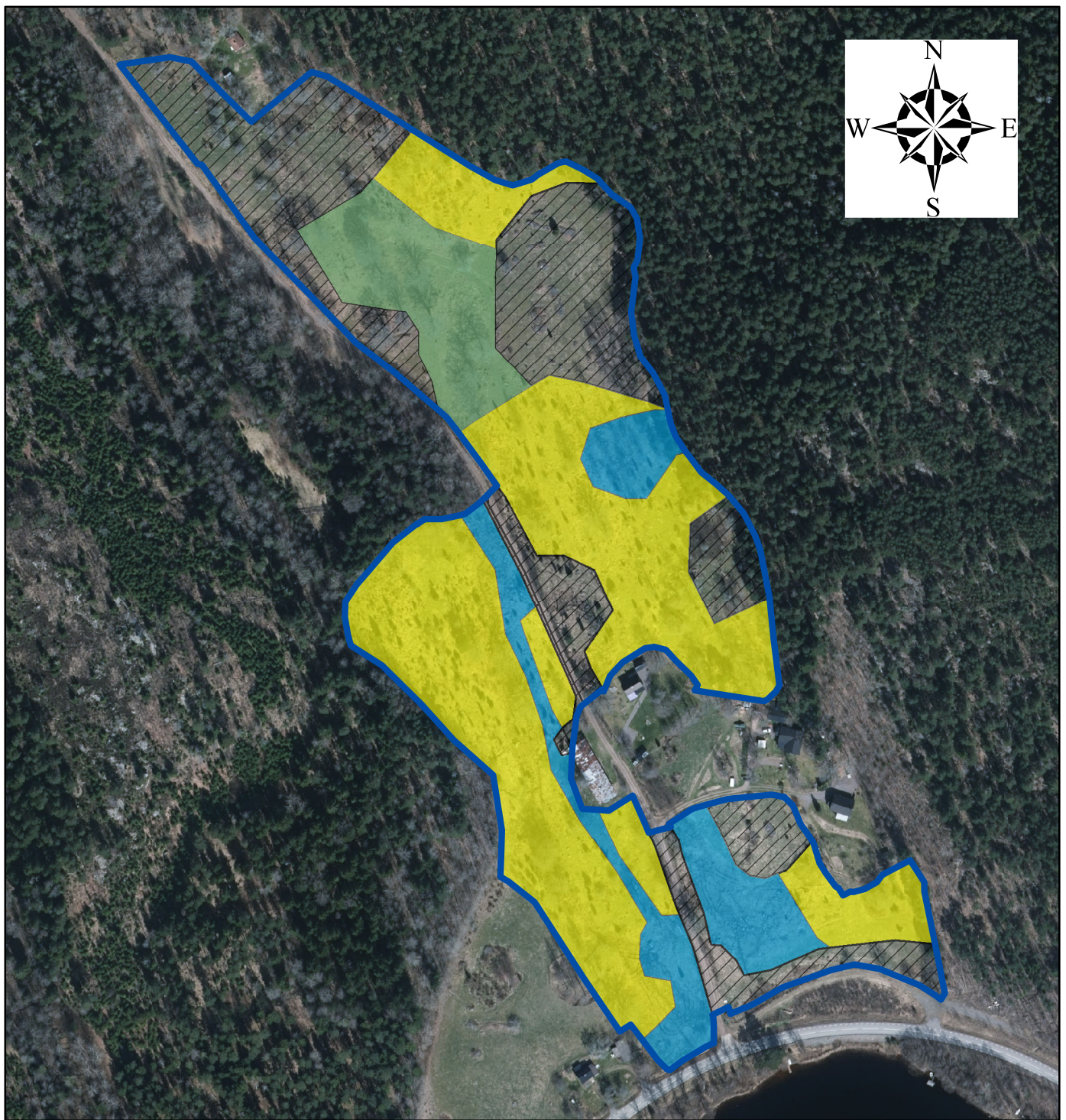


0 0,5 1 2 3 Kilometer

 Natura 2000-område (SCI)


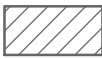

© Naturvårdsverket &
© Lantmäteriet Geodatasamverkan

Natura 2000-områdets avgränsning och Natura 2000-naturtyper inom området

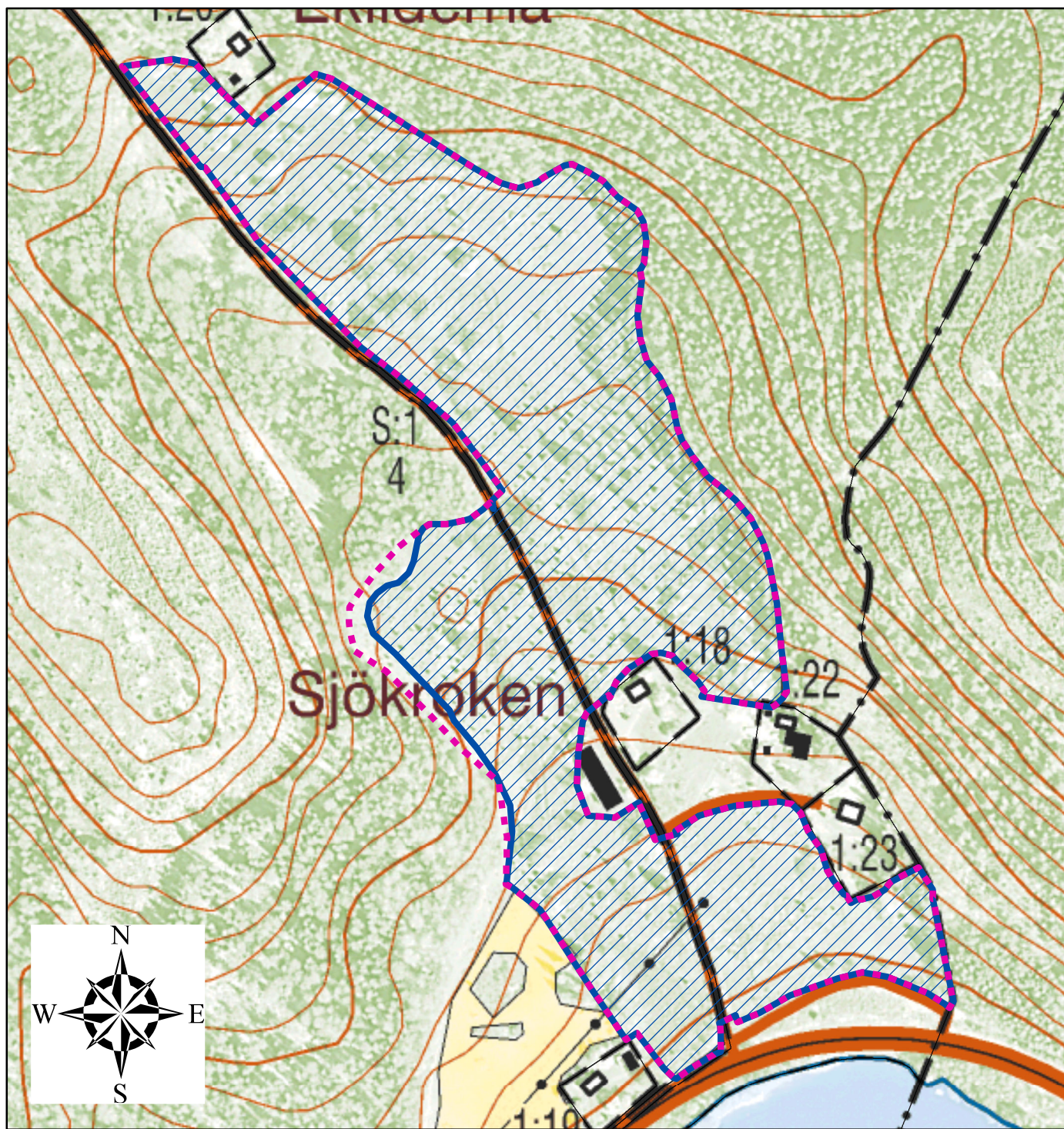


0 50 100 200 300 Meter

© Naturvårdsverket &
© Lantmäteriet Geodatasamverkan



-  Natura 2000-område (SCI)
-  Annan naturtyp 3,1 hektar
-  6270 - *Silikatgräsmarker 3,9 hektar
-  6410 - Fuktängar 1,1 hektar
-  9070 - Trädklädd betesmark 0,8 hektar

Ekonomisk karta



0 50 100 200 300 Meter


© Naturvårdsverket &
© Lantmäteriet Geodatasamverkan

 Ny avgränsning av Natura 2000-området
 Natura 2000-område (SCI)

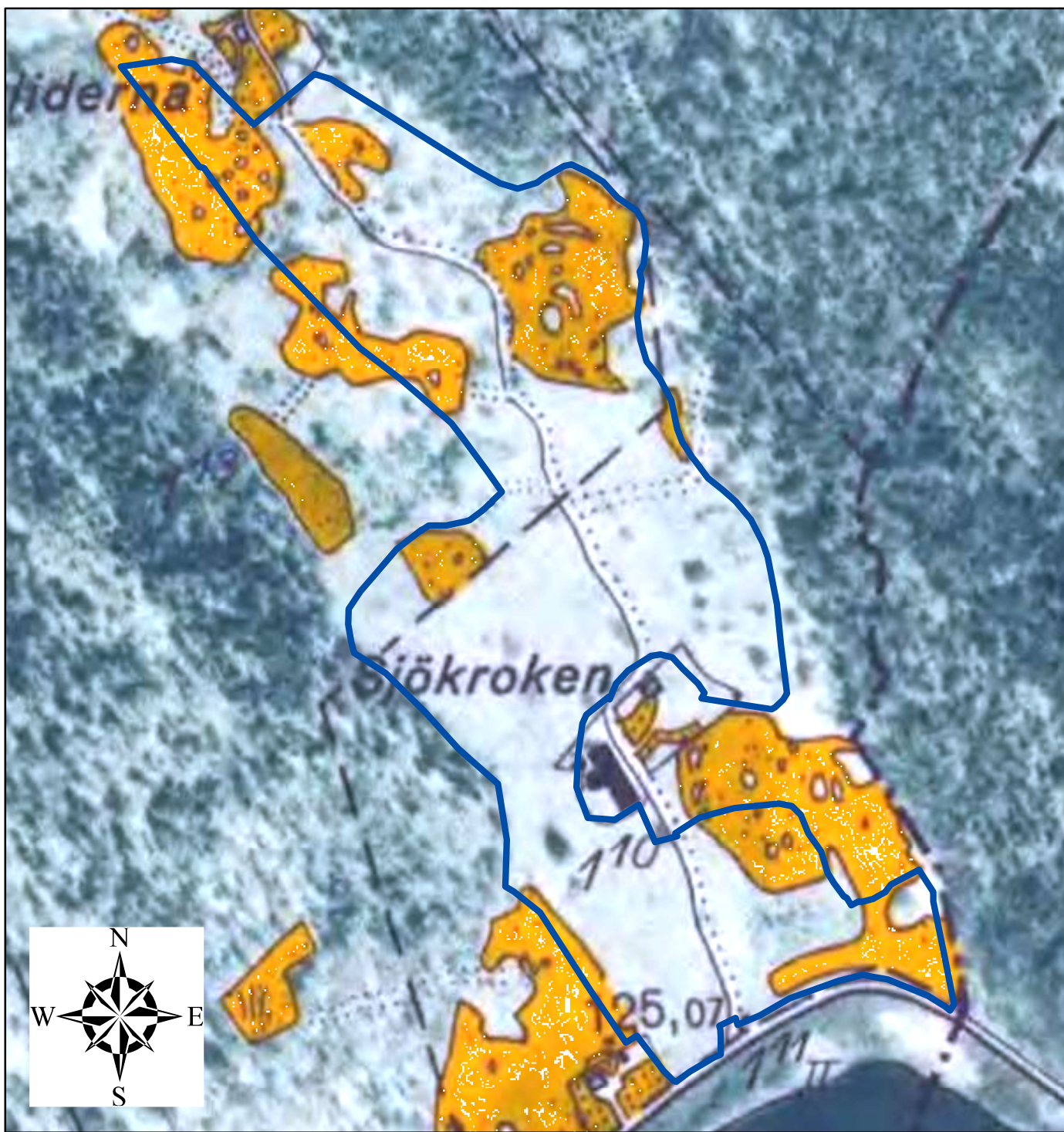
Häralskartan från sent 1800-tal




0 50 100 200 300 Meter

 Natura 2000-området (SCI)

Ekonomisk karta från 1930-40-tal



0 50 100 200 300 Meter

 Natura 2000-område (SCI)

© Naturvårdsverket &
© Lantmäteriet Geodatasamverkan