



LÄNSSTYRELSEN
ÖSTERGÖTLAND



Ramsdal

Foto: © Jens Johannesson

Bevarandeplan för Natura 2000-området Ramsdal SE0230294



Natura 2000

Natura 2000 är ett ekologiskt nätverk av värdefulla naturområden inom EU. Syftet är att hejda utrotningen av djur och växter samt att hindra att deras livsmiljöer förstörs. Utpekandet av Natura 2000-områden bygger på krav som finns i EU:s fågeldirektiv och art- och habitatdirektiv. Alla medlemsländer ska peka ut områden dels för fåglar som anges i EU:s fågeldirektiv, dels för naturtyper och arter som anges i art- och habitatdirektivet. Genom utpekandet åtar sig länderna att bevara de utpekade värdena i områdena långsiktigt. Natura 2000-nätverket är en av hörnstenarna i EU:s arbete för att bevara biologisk mångfald. I fågeldirektivet och habitatdirektivet listas 170 naturtyper och cirka 900 växt- och djurarter som särskilt värdefulla. 90 av naturtyperna och drygt 100 av djur- och växtarterna i habitatdirektivets bilaga 1 och 2 finns i Sverige. Därtill häckar i vårt land regelbundet cirka 60 av de fåglar som listas i bilaga 1 i fågeldirektivet.

Bevarandeplaner

För varje Natura 2000-område ska Länsstyrelsen ta fram en beskrivning. Detta görs i särskilda bevarandeplaner, men beskrivningen kan också ingå i en skötselplan om området även är naturreservat. I planen finns en beskrivning av området med bevarandesyfte och bevarandemål för de naturtyper och arter som ska bevaras, och det ska framgå hur skyddet kan bidra till en gynnsam bevarandestatus för naturtyperna och arterna. Även bland annat hot mot Natura 2000-området och behov av bevarandeåtgärder, till exempel skydd eller skötsel, ska beskrivas. Bevarandeplanen underlättar förvaltningen av området och tillståndsprövningar enligt miljöbalken genom att den ger viktig information om området till bland annat markägare, myndigheter, exploatörer och naturvårdsförvaltare.

Bevarandeplanen utarbetas och fastställs av Länsstyrelsen, som även är ytterst ansvarig för att målsättningen med området uppfylls. Det gäller även för de bevarandeåtgärder och den naturvårdsskötsel som kan krävas för att bevara värdena, i den mån markägare eller andra brukare inte har möjligheten eller skyldigheten via andra lagar eller avtal att göra detta (till exempel miljöersättningar). Bevarandeplanen revideras när ny kunskap tillkommer eller när förutsättningar ändras - den är ett "levande dokument". Det gör det möjligt för alla att bidra med ny kunskap och synpunkter genom att kontakta Länsstyrelsen.

I bevarandeplanen redovisas gränser, naturtyper och arter enligt bästa tillgängliga kunskap. I de fall där ny kunskap har tillkommit, har Länsstyrelsen för avsikt att föreslå dessa ändringar till regeringen när nästa tillfälle ges. Framtida naturvårdsarbete kan komma att leda till ytterligare ny kunskap som i sin tur kan leda till behov av justeringar av Natura 2000-områdets gränser, naturtyper eller arter. Vid förvaltning och tillståndsprövning är det viktigt att utgå från de befintliga värdena, inte bara de regeringsgodkända, varför det är av vikt att bevarandeplanen redovisar dessa, även om de inte har hunnit bli regeringsgodkända ännu.

Bevarandeplanen är inte ett juridiskt bindande dokument. För formell reglering av till exempel skydd eller skötsel kan andra beslut behövas, till exempel skyddsbeslut för naturreservat. Reglerna enligt eventuella skyddsbeslut gäller parallellt med den tillståndsplikt som gäller i Natura 2000-områden.

Tillståndsplikt och samråd

För att inte skada naturvärden krävs tillstånd för verksamheter eller åtgärder som på ett betydande sätt kan påverka miljön eller utpekade arter i ett Natura 2000-område. Det kan även gälla åtgärder utanför Natura 2000-området, om de kan påverka miljön eller utpekade arter i området. Det är påverkan på de naturmiljöer och/eller arter som skyddas i området som är grunden för prövningen oavsett var källan till störningen ligger geografiskt. Detta regleras i miljöbalken (7 kap 27-29§§). Tillståndskravet aktualiseras när en verksamhet eller åtgärd kan påverka miljön i ett Natura 2000-område på ett betydande sätt, det vill säga när det finns risk för skada. Då det kan vara svårt att avgöra vilka åtgärder som kan påverka naturvärdena i Natura 2000-området behöver man samråda med Länsstyrelsen före genomförandet. Vid skogsbruksåtgärder hålls dock samråd med Skogsstyrelsen istället. Mer information finns hos Länsstyrelsen, läs på webben eller kontakta en handläggare.

För verksamheter och åtgärder som direkt hänger samman med eller är nödvändiga för naturvårdsskötsel och naturvårdsförvaltning av ett Natura 2000-område, i syfte att långsiktigt bevara de naturtyper och/eller arter som skyddas, krävs inte tillstånd.

Innehåll

	Sida
Området.....	5
1083 - Ekoxe, <i>Lucanus cervus</i>	8
9160 - Näringsrik Ekskog.....	10
9070 - Trädklädd Betesmark.....	12
1630 - Strandängar vid Östersjön	15
Dokumentation.....	17



LÄNSSTYRELSEN
ÖSTERGÖTLAND

Bevarandeplan för Natura 2000-området SE0230294 Ramsdal

Kommun: Söderköping

Områdets totala areal: 25,3 hektar

Markägarförhållande: Privat

Bevarandeplanen fastställd av Länsstyrelsen: 2016-12-19

Regeringsbeslut, historik:

Regeringen föreslår att området är av gemenskapsintresse (pSCI): 2000-07

Fastställts som ett område av gemenskapsintresse (SCI): 2005-01

Regeringen förklarar området som ett särskilt bevarandeområde (SAC): 2011-03

Naturtyper och arter som ska bevaras i området:

9160 - Näringsrik ekskog

9070 - Trädklädd betesmark

1630 - *Strandängar vid Östersjön

1083 - Ekoxe, *Lucanus cervus*

*) = Prioriterad art eller naturtyp i EU:s Natura 2000-bevarandearbete.

Området

Bevarandesyfte

Det överordnade bevarandesyftet för Natura 2000-nätverket är att bidra till bevarandet av biologisk mångfald genom att bibehålla eller återskapa gynnsam bevarandestatus för de naturtyper och arter som omfattas av EUs fågeldirektiv eller art- och habitatdirektiv. För det enskilda Natura 2000-området är det överordnade syftet att bevara eller återställa ett gynnsamt tillstånd för de naturtyper och arter som förekommer i området.

Prioriterade bevarandevärden:

Inom Natura 2000-området prioriteras naturtypen strandängar vid Östersjön (1630) samt livsmiljöer för ekoxe som finns i Ramsdals Natura 2000-område. Naturvärden som prioriteras är en god tillgång på död ved (rötter) av främst ek i en varierad miljö med slutna hassellundsmiljöer till halvöppen/gles ekskog. Strandängen behöver vara öppen och välhävdad, gärna med en så kallad blå bård.

Motivering:

Ekoxen har en ovanligt stor population i och omkring Natura 2000-området. Genom att förvalta och utveckla livsmiljöerna (bland annat hassel, grova ädellövträd och död ved) som ekoxen är beroende av. Då bibehålls även de naturvärden som är unika för området. Även naturtypen strandängar vid Östersjön (1630) prioriteras eftersom den är nationellt prioriterad och strandängen i Ramsdal är tillräckligt stor för att hysa häckande vadarfåglar. Natura 2000-området ligger dessutom inom en av länets värdetrakter för ädellövträd och tall. Natura 2000-området ligger även inom ett större riksintresse för naturvärden.

Prioriterade åtgärder:

Fortsatt hävd av området, främst hävdberoende naturtyper.

Ta ned buskar och träd i direkt anslutning till strandängen.

Vid behov frihugga främst äldre vidkroniga ädellövträd.

Beskrivning av området

Ramsdal ligger i kustbandet i Sankt Anna och har skärgårdskaraktär. Området omfattar ädellövmarker och en del öppna partier invid Sandfjärden som är en grund havsvik. Omgivande odlingslandskap är omväxlande med åkrar, betesmarker och skogsklädda hållmarker. Ett stort antal sommarstugor finns i anslutning till området.

Ek är det dominerande trädslaget i området, men där finns även gran, ask, lind, björk, asp och hassel. Fältskiktet i skogen är örtrikt med arter som liljekonvalj, vitsippa, ormbär, vårärt, spenört och smånunneört.

Området är småkuperat och den södra delen av området sluttar ner mot vattnet vilket gör att skogen har en hel del ljusinsläpp och luckighet trots att området har vuxit igen under flera decennier och troligen var betydligt öppnare under tidigare århundrade. Gamla ädellövträd främst ek och lind lockar till sig en mängd vedlevande insekter bland annat ekoxen som har en stark population i området.

Strandängen samt hagmarkerna kring Blindsvik hävdas samt de sydvästra delarna av området. Miljön kring strandängen nyttjas av ett antal fågelarter bland annat tofsvipa och rödbena. Hela eller delar utav Natura 2000-området ligger dessutom inom riksintressen för obruten kust, rörligt friluftsliv och naturvård.

Områdets bevarandemål

Naturtyps- eller artspecifika bevarandemål preciseras under respektive naturtyp.

De delar av området som idag är annan naturtyp och som är lämpliga för att bli naturtypsklassade behöver få liknande skötsel som naturtypsklassade marker för att kunna övergå till att bli naturtypsklassad långsiktigt.

Vad kan påverka området negativt

Naturtypspecifika hotbilder preciseras under respektive naturtyp.

Generell hotbild för alla naturtyper inom området:

-Markexploatering och annan markanvändningsförändring i objektet eller i angränsande områden, exempelvis dikning, byggnationer och täktverksamhet.

-Skogsbruk i eller i anslutning till objektet: avverkningar annat än i naturvårdssyfte, markberedning och plantering. Virkestransporter eller körning med andra tyngre fordon kan skada för naturtypen viktiga markförhållanden, samt leda till förändrad hydrologi.

-Skötsel som avlägsnar småbiotoper, kantzoner och mosaikmiljöer och skapar skarpa gränser mellan olika markslag påverkar naturtypen negativt.

Områdets bevarandeåtgärder

Art- eller naturtypsspecifika åtgärder preciseras under respektive naturtyp.

All naturtypsklassad skogsmark i Ramsdal är skyddad genom naturvårdsavtal med Skogsstyrelsen. Naturvårdsavtalen ger skogen ett långsiktigt skydd och är förenliga med den här bevarandeplanen. Skogen i de västra delarna av Ramsdals Natura 2000-område har vissa naturvärden men är inte naturtypsklassad (se bilaga 1, karta med målnaturtyper). Idag täcks delar av området utav ett likåldrigt trädskikt som har uppkommit efter att hävden har avtagit, ett antal äldre ädellövträd (främst ek och ask) finns dock inom området och med rätt skötsel kan stora delar utvecklas till målnaturtypen näringsrik ekskog eller trädklädd betesmark. För att skapa ett varierat och luckigt trädskikt behöver skogen skötas med frihuggning och/eller luckhuggning av det yngre trädskiktet, även bete är positivt för båda målnaturtyperna (en förutsättning för 9070). Även andra öppnare områden intill strandlinjen kan med rätt skötsel utvecklas till målnaturtypen strandängar vid Östersjön (1630).

Artinriktade naturvårdsåtgärder för förekomstlokaler av hotade eller typiska arter kan vara motiverade om behoven är välunderbyggda.

Det utvidgade strandskyddet vid kusten omfattar land och vattenområden 150 meter från strandlinjen vid normalt vattenstånd. Strandskyddets syfte är att bevara allmänhetens tillgänglighet samt växt- och djurlivet vid stränderna. Strandskyddet gäller vid hav, sjöar och vattendrag enligt 7 kapitlet 13 § i miljöbalken. Det är inte tillåtet att göra något som försämrar livsvillkoren för växter och djur eller begränsar allmänhetens tillträde till

det strandskyddade området. Under vissa förutsättningar kan dispens ges för en åtgärd som strider mot förbudet i strandskyddslagstiftningen.

I hela Östergötland är det förbjudet att avvattna mark vilket medför att dispens alltid behöver sökas vid nya markavvattningsföretag. Markavvattning är åtgärder som utförs för att avvattna mark, för att sänka eller tappa ur ett vattenområde eller för att skydda mot vatten om åtgärderna syftar till att varaktigt öka en fastighets lämplighet för något visst ändamål. Markavvattning kräver alltid tillstånd (11 kap. 13 § miljöbalken). Ansökan om dispens och tillstånd till markavvattning prövas i normalfallet av Länsstyrelsen.

Tabell 1: En generell sammanställning av bevarandeåtgärder omnämnda i den aktuella bevarandeplanen.

Bevarandeåtgärd	När	Var	Prioritet
Fortsatt hävd, främst genom bete	Årligen	Naturtypen 1630 och 9070 samt delar av annan naturtyp.	1
Röjning av igenväxning (inklusive kulturlämningar)	Årligen eller vid behov	Naturtypen 1630 och 9070 samt delar av annan naturtyp.	1
Införa extensivt bete eller åtgärdsregim som uppfyller en liknande ekologisk funktion	Inom fem år	Naturtypen 9160	2
Ta ned träd och buskar i eller i anslutning till strandängen	Inom tre år, därefter vid behov	I naturtypen 1630, och intilliggande åkermark samt lämpliga delar av annan naturtyp	1
Bekämpning av invasiva arter (träslag)	Vid behov	I naturtypen 9160, 9070 och lämpliga delar av annan naturtyp	2
Frihuggning av vidkroniga ädellövträd	Vid behov	I naturtypen 9160, 9070 och lämpliga delar av annan naturtyp	1
Skapa ett varierat trädskikt genom till exempel luckhuggning	Vid behov	Främst lämpliga delar av annan naturtyp, möjligen även 9070 och 9160	2

Bevarandestatus och bevarandetillstånd

Bevarandestatus beskriver läget för naturtyperna i landet som helhet, medan *bevarandetillståndet* beskriver aktuellt läge inom Naturaområdet. Dessa beskrivs närmare under respektive naturtyp och art längre fram i planen. Här redovisas en sammanställning av bevarandetillståndet inom området.

Gräsmarkerna i Ramsdal hyser idag en artrik flora som är spridd i stora delar utav Natura 2000-området. I Natura 2000-området återfinns 3,9 hektar av olika gräsmarksnaturtyper. Troligen är området i sig självt något för litet för att hysa långsiktigt livskraftiga bestånd av flertalet typiska arter. Därför är även anslutande gräsmarker samt spridningsvägar (bland annat hävdade vägkanter och) som binder ihop Ramsdal med närliggande jordbruksområden centrala för de typiska arternas långsiktiga fortlevnad och spridningsmöjligheter. Bevarandetillståndet för varje enskild naturtyp preciseras i kommande naturtypsstycken.

Tabell 2 Naturtypsareal och förekomst av Natura 2000-arter (ej fåglar) inom Natura 2000-området. [Blå färg](#) innebär en förändring av art- eller arealförekomst jämfört med regeringsgodkända uppgifter angivna inom parentes. Länsstyrelsen kommer att föreslå förändringarna vid lämpligt tillfälle. *) = Prioriterad art eller naturtyp i EU:s Natura2000-bevarandearbete.

Naturtyp/art	Hektar/Förekomst	Bevarandetillstånd
Ekoxe (<i>Lucanus cervus</i>)	X	Gynnsamt
Näringsrik ekskog (9160)	9,3 (10,2)	Otillfredsställande
Trädklädd betesmark (9070)	2,1 (0)	Okänt
*Strandängar vid Östersjön (1630)	1,8	Gynnsamt
Annan naturtyp	12	Okänt
Total areal	25,3	

Uppföljning

Länsstyrelsen ansvarar för att uppföljning av bevarandemål genomförs. Uppföljningen ska ske enligt de manualer för skyddade områden som har tagits fram av Naturvårdsverket samt Havs- och vattenmyndigheten. Mätbara mål, så kallade målbildindikatorer, ska registreras i databasen SkötselDOS. Dessa målbildindikatorer följs sedan upp. Målsättningen är att kunna se om de bevarandemål som satts upp i bevarandeplaner och skötselplaner uppfylls, att skötseln fungerar och att Natura 2000- naturtyperna och arterna har gynnsamt tillstånd.

Uppföljning av skötseln, som är en viktig del i bevarandemålen, kommer delvis att kontrolleras via den ordinarie kontrollverksamheten för miljöersättningsåtaganden, men bör även följas upp för länets samtliga områden med hävdbehov genom regelbundna analyser för att se vilka områden som ingår i jordbruksblock med miljöersättning.

1083 - Ekoxe, *Lucanus cervus*

Artens förekomst är fastställd i regeringsbeslut.

Beskrivning

Ekoxen är Europas största skalbagge. Välutvecklade hanar är omöjliga att förväxla med någon annan art på grund av de förgrenade, flera centimeter långa käkarna. Kroppslängden (inklusive käkarna) kan hos hanen bli cirka åtta centimeter, medan honan, som har betydligt mindre käkar ofta är cirka fyra centimeter lång. Ekoxen är värmekrävande och förekommer ofta i ekbestånd i sydsluttningar, företrädesvis i gles ädellövskog eller ekhagar. Arten gynnas av betesdrift, slåtter och luckhuggning eller motsvarande ingrepp som håller trädskiktet gles och luckigt. Rätt typ av hävd ger goda möjligheter för ljuskrävande träd som ek att utvecklas och föryngra sig.

Larven lever på döda rötter av främst ek, men har även hittats på bok, björk, lönn och hassel. Larverna ligger ofta i jorden och gnager på döda rottdelar även på levande träd. Larver har även påträffats under liggande ekstockar och i de underjordiska delarna av gamla stubbar. Larvutvecklingen tar i normalfallet fem till sex år.

Förpuppningen sker under våren i en hönsäggstor kokong. De fullbildade skalbaggar kläcks i mitten av juni och flyger från mitten av juni till början av augusti. Hannarna är tämligen kortlivade, medan honorna kan påträffas till i början av augusti. Ekoxen är skymnings- och nattaktiv och de vuxna skalbaggar livnär sig på sav och kan samlas i stort antal kring savflöden.

Ekoxen är stor och tung, men flyger tämligen väl. Arten uppskattas utan större problem kunna flyga en kilometer genom för arten ogästvänlig terräng. Enstaka exemplar har konstaterats flyga fem kilometer.

Bevarandemål

För att det ska finnas goda förutsättningar för ekoxen behöver bevarandemålen för naturtypen trädklädda betesmarker (9070) samt näringsrik ekskog (9160) uppnås. Även utanför Natura 2000-området behövs en god tillgång på lämpliga livsmiljöer (vanligen döda ekrotter i solexponerade miljöer) inom spridningsavstånd (högst två kilometer) för ekoxen.

Vad kan påverka negativt

Faktorer som kan påverka naturtypen negativt utöver den generella hotbilden på sidan sex:

- Brist på hävd är ett stort hot mot arten. Glesa bestånd med gamla ädellövträd blir allt sällsyntare. Ett stort antal av de träd där ekoxen förekommer hotas genom konkurrens från yngre lövträd och gran. Många lämpliga ekar har dött under senare decennier på grund av igenväxning och utskuggning.

- Fragmentering i kombination med små delpopulationer. På små lokaler löper ekoxen risk att dö ut genom slumpmässiga händelser. Då många lokaler ligger långt från varandra är sannolikheten för återkolonisation liten eller obefintlig om populationen en gång försvunnit.

Bevarandeåtgärder

För att bibehålla ett strakt bestånd av ekoxe inom Natura 2000-området behöver det finnas gott om äldre ädellövträd (främst ek) inom och utanför Natura 2000-området. Vid genomförandet av omnämnda åtgärder åtgärderna för naturtyperna 9070 och 9160 skapas attraktiva solbelysta ädellövsmiljöer för ekoxen. Åtgärder behöver vid behov utföras både inom och i närområdet till Natura 2000-området för att skapa solbelysta ädellövsmiljöer är mycket positivt för arten. Exempelvis så gynnas ekoxen av frihuggning av äldre vidkroniga ekar eller beteshävd i hagmarker och ekmiljöer.

Bevarandetillstånd

Arten är påträffad från Skåne upp till Mälardalen i Uppland. Tyngdpunkten för artens utbredning ligger i sydöstra Sverige från Blekinge till Östergötland inklusive Öland, men arten finns även kvar på några lokaler i Skåne och i Västsverige. Den långa larvutvecklingen gör att arten på lokaler med individsvaga populationer inte påträffas varje år. Närmast påträffad i Danmark, där den är rödlistad som försvunnen. Arten har troligen under lång tid missgynnas av igenväxning av glesa bestånd med gamla ädellövträd, samt av att minskad tillgång på död, grov ved i skogslandskapet.

Arten är idag inte rödlistad och klassad som livskraftig (LC) men eftersom att artens livsmiljö fortsätter att försämrats är bevarandestatusen trots detta otillfredsställande. Dagens Sverigepopulation förekommer uppskattningsvis i 2 700 till 5 300 stycken trädstammar. För att uppnå gynnsam bevarandestatus behöver arten bebo uppskattningsvis 5 300 stycken träd i hela landet.

Bevarandetilståndet för ekoxen i Ramsdals Natura 2000-område anses som gynnsamt. Detta eftersom området har relativt gott om solbelysta ädellövträdsmiljöer samt att det finns spridningsmöjligheter för arten till närliggande områden med ansamlingar av ädellövträd. Två faktorer som skulle kunna bidra till en försämrad status i framtiden är att omgivande ädellövträdsmarker växer igen eller att rekryteringen av nya vidkroniga ekar i Natura 2000-området minskar.

9160 - Näringsrik Ekskog

Arealen 9,3 hektar är ännu inte fastställd i regeringsbeslut

Beskrivning

Naturtypen omfattar skogar med ek och/eller avenbok på friska fuktiga jordar, som kan bestå av såväl lera som silt eller grövre silikatrika jordarter. Inslag av andra lövträd och betydande inslag av hassel kan förekomma. I Sverige är naturtypen ofta helt dominerad av ek, men kan också hysa en variation som kan härröra från tidigare markanvändning och naturgivna förutsättningar såsom hydrologi och terrängformer. I sitt mest utvecklade stadium kännetecknas naturtypen av ett stort inslag av gamla träd. Naturtypen delas vanligen in i två undertyper: ek-avenbokskogar eller ek-hassellundskogar.

Krontäckningen av ek eller avenbok utgör vanligen minst 50 procent av ytan. Andra arter som alm, ask, lind, lönn och hassel förekommer nästan alltid. I vissa bestånd kan det finnas ett stort inslag av invasiva arter såsom gran eller tysklönn. Inslaget av triviallövträd kan också vara stort till följd av någon form av störning eller tidigare upphörd hävd. I sena successionsstadier är dessa skogar ofta slutna och täta men kan också vara betydligt glesare till följd av störningar.

Fältskiktet är örtrikt och med en tydlig vårbloomning. Lundarter förekommer alltid och risväxter är sällsynta. Bottenskikt saknas ofta helt eller utgörs av ett glest mosstäck.

I Ramsdal Natura 2000-område utgörs naturtypen av undertypen ek-hassellundskog som domineras av ek och hassel med inslag av ask, lind, björk och asp.

Bevarandemål

Arealen av näringsrik ekskog (9160) ska vara minst 9,3 hektar. Krontäckningen i skogen ska variera mellan glest till slutet. Trädskiktet ska vara olikåldrigt och flerskiktat samt att ek dominerar naturtypen. Andra viktiga trädarter som tillsammans ska utgöra ett måttligt inslag är lind, ask, asp, björk, tall och sälg. Det ska också finnas tämligen allmänt med grov och solbelyst död ved till exempel stående torrträd, hålträd och liggande stockar. Förekomsten av äldre träd ska vara måttlig till riklig och det ska finnas en förnygring av ovan nämnda arter. Det ska även finnas ett artrikt buskskikt med minst ett måttligt inslag av hassel (bland annat hassellundar). Artsammansättningen och näringstillgången ska vara naturlig. Solexponerade, varma och vindskyddade miljöer och strukturer ska utgöra ett måttligt inslag genom en mosaik mellan täta respektive öppna och glest beskogade delar. Igenväxningsvegetation av invasiva arter till exempel gran och tysklönn och ska inte tillåtas dominera i naturtypen.

Naturtypen ska präglas av en ostörd hydrologi och vattenståndet ska tillåtas variera naturligt. Det ska inte finnas några avvattande eller tillrinnande diken eller djupa körspår som medför negativ påverkan. De typiska arterna inom gruppen kärleväxter (till exempel ek, lind och viol), lavar och svampar (tickor) ska förekomma i sådan omfattning att dessa kan fortleva långsiktigt i området.

Hela naturtypens dynamik och struktur ska tillåtas påverkas av naturliga processer som angrepp, stormfällning, bete eller naturvårdsinsatser som efterliknar dessa. Andra småskaliga naturliga processer som trädens föryngring, åldrande och avdöende samt omkullfallna träd och luckbildning är positivt och ska förekomma inom hela området.

Vad kan påverka negativt

Faktorer som kan påverka naturtypen negativt utöver den generella hotbilden på sidan sex:

-Avverkning, röjning, gallring utgör hot genom att lämpliga strukturer förstörs eller borttages. Även åtgärder i intilliggande områden kan vara skadliga genom att de påverkar lokalklimatet i beståndet av intresse. Undantag kan finnas där åtgärden syftar till att utveckla något annat naturvärde.

-Produktionshöjande åtgärder i skogsbruket, exempelvis gödsling, markberedning, plantering och användande av främmande trädslag.

-Dikning och större markskador inom eller i anslutning till området. Förutom den mekaniska skadan kan hydrologin påverkas och naturmiljön förändras.

-Fragmentering. I den mindre skalan kan exempelvis skogsbilvägar leda till fragmentering av vissa organismers populationer, medan andra organismer påverkas negativt när skogsbestånden blir alltför isolerade i landskapet.

-Brist på naturlig störning. Arter förekommer ofta bara i vissa stadier i skogens utveckling. Om den naturliga dynamiken uteblir kan det få som följd att de ingående arternas habitat försvinner. Detta gäller bland annat klimat- och väderfenomen, översvämning och utbrott av vissa skadeorganismer.

-Nedfall av kemiska ämnen. Vissa kemiska ämnen har förmågan att direkt skada organismer, men kan också påverka hela naturmiljön. Så har till exempel vissa kväveföreningar den effekten att de är skadliga för svampar och lavar, samtidigt som de kan vara gödande och ge förändringar i vegetationen. Andra skadliga ämnen är svavel- och metallföreningar.

-Viltbetesskador. Onaturligt höga stammar av älg och annat hjortvilt som kan förhindra föryngring av vissa trädslag.

- Främmande (invasiva) arter som har potential att skada eller konkurrera ut den lokalt naturliga floran och faunan. I naturtypen näringsrika ekskogar kan det till exempel vara ”invasion” av gran, bok eller främmande trädslag.

Bevarandeåtgärder

I ett Natura 2000-område krävs samråd med Länsstyrelsen/Skogsstyrelsen vid avverkningar och röjningar som kan påverka naturvärdena negativt, även huggningar av enstaka träd eller bortförsl av grov död ved. Vid samråd som rör skogsbruksåtgärder i skog kontaktas Skogsstyrelsen. Idag i stort sett all naturtypsklassad skogsmark skyddad genom naturvårdsavtal med Skogsstyrelsen, varför skydd till stor del kommer att vara reglerad i tillräcklig omfattning. Även några intilliggande områden ingår i naturvårdsavtalet, vilket är positivt för bevarandet och utvecklandet av naturvärdena inom och utanför Natura 2000-området.

Naturtypen näringsrika ekskogar behöver till stor del lämnas till naturlig utveckling. Vissa naturvårdsinsatser kommer dock behövas eftersom skogen i ett naturligt tillstånd utsattes för störningsprocesser som bete, brand och översvämningar mer frekvent än vad som förekommande än idag.

I Ramsdal är det fördelaktigt om skogen kan skötas med ett extensivt bete eftersom naturtypen till stor del består av tidigare hävdade lövängar eller hagmarker på inägomark. Ett alternativ eller komplement till betande djur är att frihugga äldre vidkroniga ädellövträd. Om det finns delar av området som saknar ett flerskiktat olikåldrigt trädskikt kan även restaureringsåtgärder göras för att öka heterogeniteten (olikheten) i området. Bekämpning (röjning) av invasiva eller främmande arter är också nödvändigt, till exempel gran, bok och tysklönn trädslag.

På grund av högt betetryck från klövvilt kan det även behövas åtgärder som förbättrar återväxten av lövträd inom hela naturtypen.

Bevarandetillstånd

Naturtypen 9160 förekommer inom hela kontinentala och boreala regionen. Andelen ädellövträd i skogsmark har ökat något under det senaste decenniet men trots detta är de befintliga arealerna av naturtypen näringsrik ekskog fortfarande små och avverkning av värdefulla ädellövsmiljöer fortgår. Det är dock mycket positivt att hänsynstagande till naturvärden vid skogsavverkning har ökat och arealen skyddad skog fortfarande ökar. År 2013 var förekomstarealen av naturtypen i hela landet 88 kvadratkilometer och för att naturtypen 9160 ska uppnå gynnsam bevarandestatus har Artdatabanken (2013) uppskattat att det behövs 450 kvadratkilometer. Bevarandestatusen för naturtypen näringsrika ekskogar (9160) anses idag som dålig i den boreala regionen.

Ekskogarna vid Ramsdal brukades troligen vid slutet av 1800-talet som utmark dominerad av lövträd, från häradskartan syns det också att mindre delar var ängsmark i sydöst. Idag är skogen betydligt tätare än i slutet på 1800-talet eftersom betet inom naturtypen har upphört. Det finns ändå en viss luckighet och solinstrålning i området tack vare den varierade topografin som sluttar ned mot vattnet. Bevarandetillståndet anses som otillfredsställande eftersom skyddet av trädvärdena inte är långsiktigt reglerat.

9070 - Trädklädd Betesmark

Arealen 2,1 hektar är ännu inte fastställd i regeringsbeslut

Beskrivning

Trädklädda betesmarker är en naturtyp som kan delas in i två undergrupper: hagmarker med ett glest trädskikt av främst ek eller björk, samt skogsbete (betad skog) där barrträd ofta är dominerande. Gemensamt för dem är en lång trädkontinuitet och att marken har nyttjats till bete. De trädklädda hagmarkerna kan även ha en historia av slätterhävd.

Det är viktigt att trädkontinuiteten inte bryts eller att beteshävden upphör. Krontäckningen ska för naturtypen generellt ligga över 30 procent, men i skogsbeten och betade lundmiljöer är den ofta högre. Till trädklädda betesmarker är en mängd arter från olika organismgrupper knutna, främst hävdgynnade kärlväxter, svampar, lavar och insekter. Vidkroniga träd är hemvist för flera karaktärsarter av främst insekter, lavar, och mossor som måste ha ljus och värme. Fältskiktet behöver också ljus för att inte grässvålen ska luckras upp och karaktärsarterna utkonkurreras av skuggtåliga arter. Även grov död ved, främst i form av torrträd och hålträd, men även enskilda lågor i olika nedbrytningsstadier är värdefulla

substrat för vedlevande insekter och epifyter. I naturtypen finns vanligen blommande buskar till exempel hagtorn, slån och nypon som är en viktig miljö för många fjärilar och andra insekter.

I Ramsdal Natura 2000-område utgörs naturtypen av undertypen hagmark som domineras av lind, ek och hassel.

Bevarandemål

Arealen av trädklädda betesmarker (9070) ska totalt vara minst 2,1 hektar i Natura 2000-området. Det ska finnas ett individ- och artrikt bestånd av typiska och karakteristiska arter i grupperna: kärleväxter (till exempel ängsvädd, blåsuga och darrgräs) och lavar.

Krontäckningen i hagmarken ska variera mellan glest till halvsluten. Trädskiktet ska vara olikåldrigt och flerskiktat samt att ek och lind tillsammans ska dominera naturtypen. Andra viktiga trädarter som ska utgöra ett enstaka till måttligt inslag i betesmarken är asp, vildapel, rönn, sälg och al. Det ska finnas tämligen allmänt med grov och solbelyst död ved till exempel torrträd, hålträd, liggande stockar, även enstaka rishögar är positivt och kan sparas. Förekomsten av äldre träd ska vara måttlig - riklig och det ska finnas en föryngring av ovan nämnda arter. Det ska även finnas ett artrikt buskskikt med minst ett måttligt inslag av hassel och rosenväxter. Välutvecklade hassellundar ska finnas. Buskarna utgör vindskydd samt födotillgång för b.la. dagfjärilar. Artsammansättningen ska vara naturlig.

Skadlig förnaansamling, igenväxning och antropogen näringstillförsel (inklusive tillskottsutfodring av betesdjur) får inte förekomma annat än i mycket begränsad utsträckning.

Vad kan påverka negativt

Faktorer som kan påverka naturtypen negativt utöver den generella hotbilden på sidan sex:

-Utebliven röjning av igenväxningsvegetation och minskat eller upphört bete leder på sikt till igenväxning av buskar och träd och utarmning av den hävdgynnade och ljuskrävande floran och faunan. Även mycket kraftig röjning av buskar och träd missgynnar organismer som är beroende av dessa strukturer.

-Överbete, alltför intensivt betestryck påverkar naturtypen negativt eftersom växter har svårt att komma upp i blom och ge nektar och pollen åt insekter. Växterna får även svårt att fröa av sig. Frånvaro av busksnår har en negativ inverkan på vissa blommande växter, unga träd och insekter. Snåren fungerar som refuger, viloplats eller som skydd från betande djur.

-Kalkning och insädd av främmande arter skulle påverka floran negativt.

-Användning av avmaskningsmedel som innehåller avermectin är negativ för den dynglevande insektsfaunan.

-Spridning av gödsel i naturtypen påverkar floran negativt. Även tillskottsutfodring och vinterbete av betesdjuren ger indirekt näringstillförsel till marken och missgynnar den konkurrenssvaga floran.

-Gödslings- och försurningseffekter från nedfall av luftburna föroreningar påverkar floran negativt.

-Kväveläckage från angränsande marker påverkar floran negativt.

-Fragmentering och monokultivering av det omgivande skogs- och jordbrukslandskapet försvårar spridning, genutbyte och återkolonisation mellan gräsmarker.

-Bristande träd- och buskförnyring hotar på sikt kontinuiteten av dessa strukturer i naturtypen.

-Ökat graninslag i lövträdsbärande hagmarker.

-Luftföroreningar, främst bilavgaser från angränsande större vägar, kan utarma den känsliga epifytfloran av lavar och svampar som är knutna till gamla grova ekar. Ett ökat kvävenedfall kan förändra artsammansättningen i fältskiktet. I delar av landet kan även sur nederbörd påverka förutsättningarna för många arter (ej aktuellt för detta område i dagsläget).

Bevarandeåtgärder

Enligt 12 kap 8 § MB (Miljöbalken) är brukaren skyldig att ta hänsyn till natur- och kulturvärden vid all markanvändning i jordbruket. De allmänna hänsynsreglerna i 2 kap MB förtydligas i Jordbruksverkets föreskrifter (SJVFS 1999:119) om hänsyn till natur- och kulturvärden i jordbruket. Enligt förordningen (1998:915) om miljöhänsyn i jordbruket får jordbruksmark tas ur produktion först efter anmälan till länsstyrelsen, som då har möjlighet att förbjuda en ändrad markanvändning.

Naturtypen 9070 kan skötas med medel från EU:s miljöstöd. Miljöstödsreglerna uppdateras vart femte år och kan i enstaka fall ha krav som står i motsättning till Natura 2000-kraven. Natura 2000-naturtyperna måste dock skötas i syfte att målen med Natura 2000-området uppnås. Detta är troligen inget problem i dagsläget (2016), men behöver följas upp vid nya stödperioder och reglerändringar. I Natura 2000-området Ramsdal ingår ungefär hälften av naturtypen i miljöersättningen.

I och med att området är skyddat som Natura 2000-område krävs samråd med ansvarig förvaltare på Länsstyrelsen/Skogsstyrelsen vid avverkningar och röjningar som kan påverka värdena negativt. Detta gäller även avverkning av enstaka träd eller bortförsel av grov död ved. Avverkning av träd som ligger utanför Natura 2000-området men som kan ha höga naturvärden kräver också samråd med länsstyrelsen enligt 12 kap 6§ MB.

I princip hela naturtypen är skyddad genom naturvårdsavtal med Skogsstyrelsen, varför skydd till stor del kommer att vara reglerad i tillräcklig omfattning.

Områdets hävdhistoria är vägledande för den fortsatta skötseln. För att betes- och ängsmarkernas naturvärden ska bevaras behöver markerna regelbundet vara välhävda så att ingen skadlig förnaansamling bildas, eftersom det missgynnar småväxta arter och försvårar frögroning. Naturtypen trädklädd betesmark sköts vanligen med beteshävd och hela naturtypen behöver betas.

Vid bete är det värdefullt om hävden planeras så att artrikare ofta torrare delar av Natura 2000-området inte betas under vår och försommar. Detta för att få en god fröspridning och nektar- och pollentillgång för markernas flora och insektsfauna. Enklaste metoden för att åstadkomma detta är att dela in hagmarken i minst två fällor; en torrare artrikare del och en fuktigare mer hävdkrävande del (strandängen). Under försommaren kan djuren beta i den fuktiga fällan och under högsommaren när flertalet arter har blommat ut och satt frö kan grinden till den torrare delen öppnas och alla fällor betas samtidigt.

Bevarandetillstånd

Mindre jordbruksföretag slås ihop eller läggs ned och urbaniseringen fortsätter vilket gör att mindre eller svårbrukade marker som ofta hyser den största mångfalden tas ur bruk och växer eller planteras igen med skog. Eftersom gräsmarker minskar i utbredning har också flertalet av gräsmarksnaturtyperna och deras typiska arter en fortgående negativ utveckling. För naturtypen trädklädd betesmark (9070) är

förekomstarealen i boreal region idag 676 kvadratkilometer och bevarandestatusen är dålig. För att uppnå en gynnsam bevarandestatus i samma region har ArtDatabanken (2013) uppskattat att det behövs minst 3 000 kvadratkilometer av naturtypen.

Naturtypen (9070) i Natura 2000-området hävdas genom bete och större delen av naturtypen ingår i betesfällan som hör till strandängen. Det är mycket positivt att hela naturtypen betas (2014), vi har idag för lite information om tillgången på död ved samt igenväxningssituationen för att avgöra bevarandetillståndet för naturtypen som därför anses som okänt.

1630 - Strandängar vid Östersjön

Arealen 1,8 hektar är fastställd i regeringsbeslut

Beskrivning

Merparten av strandängarna är eller har varit påverkade av slätter och/eller betes-drift. Flora och fauna varierar beroende på bland annat jordart och hävdhistorik Strandängarna är nästan uteslutande präglade av antingen pågående traditionell hävd eller tidigare hävd. Arter som indikerar hävdkontinuitet ska finnas. Naturtypen är i allmänhet helt öppen, men enstaka träd och buskar kan förekomma. I södra Östersjön är strandkämpar en viktig indikatorart på en välhävdad miljö.

Strandängar vid Östersjön varierar dock en hel del beroende på var de förekommer. Landhöjning, vattenståndsvariationer och isskrap har en mycket större inverkan i norra delen av Östersjöområdet vilket leder till en stor variation i naturtypens artinnehåll och en zonerings av vegetationen. Naturtypen är saltpåverkad och saltrika fläckar (saltbrännor) förekommer i naturtypen, särskilt i södra delen av Östersjön där salthalten är högre. De hävdade strandängarna är viktiga för häckande vadare. På platser med mycket gäss kan betespåverkan från dessa vara betydande och hålla naturtypen öppen.

Kärlväxtfloran på strandängar vid Östersjön är ofta artrik och i synnerhet längs Bottenviken och Bottenhavet särpräglad med arter såsom kärrvial, salt grönlandsgäsört, strandögontröst och klapperögontröst.

Bevarandemål

Arealen av strandängar av Östersjötyp (1630) ska vara minst 1,8 hektar. Regelbunden hävd samt avsaknad av träd- och buskar ska prägla naturtypen. Hydrologin ska vara naturlig med naturliga grundvattennivåer som skapar markfuktighet, vilket innebär att det inte ska finnas några avvattande eller tillrinnande diken eller djupa körspår som medför negativ påverkan.

Naturliga störningsprocesser i form av tramp, saltvatten/saltstänk och hävd ska förekomma i sådan omfattning att typiska och karakteristiska arter som är beroende av dessa kan fortleva långsiktigt i området. En allmän till riklig förekomst samt föryngring av typiska arter inom följande grupper: kärlväxter (till exempel havssälting och agnsäv) och fåglar (till exempel rödbena och tofsvipa) ska finnas.

Skadlig förnaansamling, igenväxning och antropogen näringsstillförsel (inklusive tillskottsutfodring av betesdjur) får inte förekomma annat än i mycket begränsad utsträckning.

Vad kan påverka negativt

Faktorer som kan påverka naturtypen negativt utöver den generella hotbilden på sidan sex:

- Dräneringar för att påskynda avrinningen från strandängerna eller närbelägna marker kan helt eller delvis förstöra biotopen. Strandängens karaktäristiska flora och fauna missgynnas av den minskade saltvattenspåverkan som blir följden.
- Spridning av gödsel i naturtypen påverkar floran negativt. Även tillskottsutfodring och vinterbete av betesdjuren ger indirekt näringstillförsel till marken och missgynnar den konkurrenssvaga floran.
- Ökad mängd buskar och träd i eller i anslutning till strandängarna kan göra att områdets värde som häckningslokal för vadare minskar.
- Intensivt bete och gödsling från gäss kan påverka florans sammansättning negativt.
- Överbete, alltför intensivt betetryck påverkar naturtypen negativt eftersom växter har svårt att komma upp i blom och ge nektar och pollen åt insekter. Växterna får även svårt att froä av sig.
- Kalkning och insådd av främmande arter skulle påverka floran negativt.
- Användning av avmaskningsmedel som innehåller avermectin är negativ för den dynglevande insektsfaunan.
- Gödslings- och försurningseffekter från nedfall av luftburna föroreningar påverkar floran negativt.
- Fragmentering och monokultivering av det omgivande skogs- och jordbrukslandskapet försvårar spridning, genutbyte och återkolonisation mellan gräsmarker.
- Övergödning genom ökad pålagring med ruttnande tång och alger.
- Uppläggande av muddermassor.
- Erosion på grund av landsänkning/upphörd sedimentering eller svall från fartyg.
- Kväveläckage från angränsande marker påverkar floran negativt.
- Uppodling och invallningar. På grund av minskat behov av åkermark är detta inte ett överhängande hot idag.
- Ökad temperatur kan påverka artsammansättningen.

Bevarandeåtgärder

Enligt 12 kap 8 § MB är brukaren skyldig att ta hänsyn till natur- och kulturvärden vid all markanvändning i jordbruket. De allmänna hänsynsreglerna i 2 kap MB förtydligas i Jordbruksverkets föreskrifter (SJVFS 1999:119) om hänsyn till natur- och kulturvärden i jordbruket. Enligt förordningen (1998:915) om miljöhänsyn i jordbruket får jordbruksmark tas ur produktion först efter anmälan till länsstyrelsen, som då har möjlighet att förbjuda en ändrad markanvändning.

Naturtypen strandängarna vid Östersjön (1630) är beroende av fortsatt årlig hävd. Regelbunden röjning av igenväxning är nödvändigt för att undvika att strandängerna växer igen. Strandängerna i Ramsdals Natura 2000-område är av tillräcklig storlek för att vara en värdefull rast- och häckningslokal för vadarfåglar. Vadarfåglaerna

missgynnas av även av enstaka buskar och träd eftersom de används som utkiksposter av rovfåglar, därför behöver strandängen samt omgivande åkermark hållas helt fri från buskar och träd.

Bevarandetillstånd

Bevarandestatusen för nästan alla gräsmarker är negativ eftersom rationaliseringen av jordbruket fortsätter. Mindre jordbruksföretag slås ihop eller läggs ned och urbaniseringen fortsätter vilket gör att mindre eller svårbrukade marker som ofta hyser den största mångfalden tas ur bruk och växer eller planteras igen med skog. För naturtypen strandängar vid Östersjön (1630) är förekomstarealen i boreal region idag 46 kvadratkilometer och tillståndet är dåligt. För att uppnå gynnsam bevarandestatus i samma område har Artdatabanken (2013) uppskattat att det behövs 200 kvadratkilometer.

Inom Natura 2000-området Ramsdal hävdas i dagsläget hela naturtypen (ingår i miljöersättningen 2016) och det finns även en så kallad blå bård vid strandlinjen. Bevarandetillståndet kan anses som tillfredställande eftersom området är tillräckligt stort för att vara en attraktiv häckningsmiljö för vadarfåglar samt att det årligen hävdas.

Dokumentation

Webbsidor/databaser:

Artportalen, <https://www.artportalen.se>, (2016-06-20)

Länsstyrelsen Östergötland, <http://www.lansstyrelsen.se/ostergotland>, (2016-06-20)

Naturvårdsverket, <http://www.naturvardsverket.se/>, (2016-06-20)

Skyddad natur, <http://skyddadnatur.naturvardsverket.se/>, (2016-06-20)

Ängs- och betesmarksinventeringen (TUVVA), <http://www.jordbruksverket.se/> (2016-06-20)

Dokument:

Lars-Åke Gustafsson, (1983), Botanisk inventering av Östergötlands skärgård, Länsstyrelsen Östergötland

Länsstyrelsen, (2006), Bevarandeplan för Ramsdal SE0230294

Naturvårdsverkets vägledningsdokument för naturtyper och arter

Skogsstyrelsen, (2006), Naturvårdsavtal SK 822-2006

Skogsstyrelsen, (2007), Naturvårdsavtal SK 293-2007

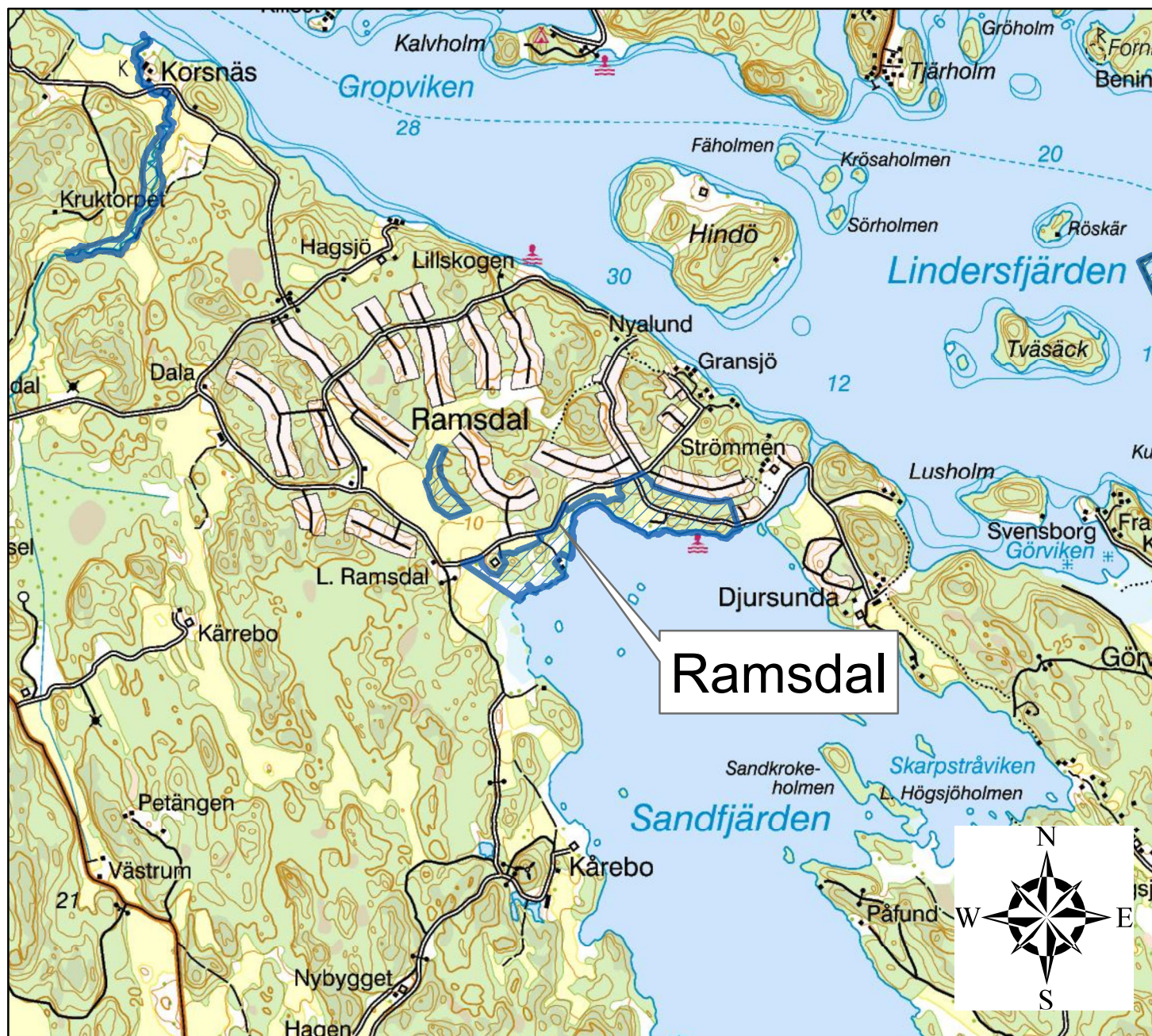
Wenche Eide (red.), Arter och naturtyper i habitatdirektivet - bevarandestatus i Sverige 2013, ArtDatabanken SLU, Uppsala, 2014.

Bilagor:


Bilaga 1, Kartor över Natura 2000-området

Bilaga 1

Översiktskarta

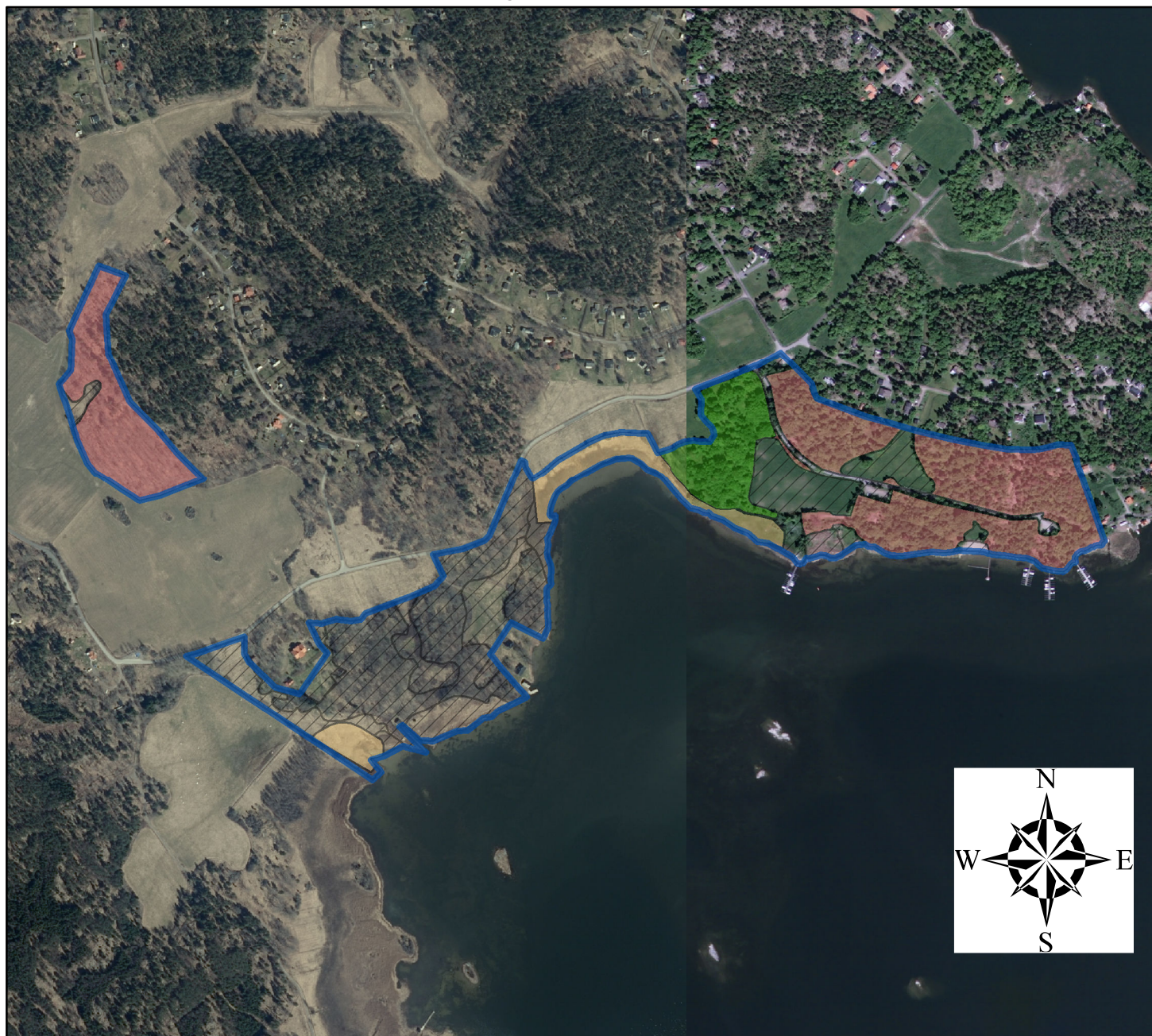


0 0,5 1 2 3 Kilometer

 Natura 2000-område






© Naturvårdsverket &
© Lantmäteriet Geodatasamverkan

Natura 2000-områdets avgränsning och Natura 2000-naturtyper inom området



0 50 100 200 300 400 Meter

© Naturvårdsverket &
© Lantmäteriet Geodatasamverkan

-  Natura 2000-område
-  Annan naturtyp 12 ha
-  1630 - Strandäng 1,8 ha
-  9070 - Trädklädd betesmark 2,1 ha
-  9160 - Näringsrik ekskog 9,3 ha

Utvecklingsområden som idag hyser vissa naturvärden



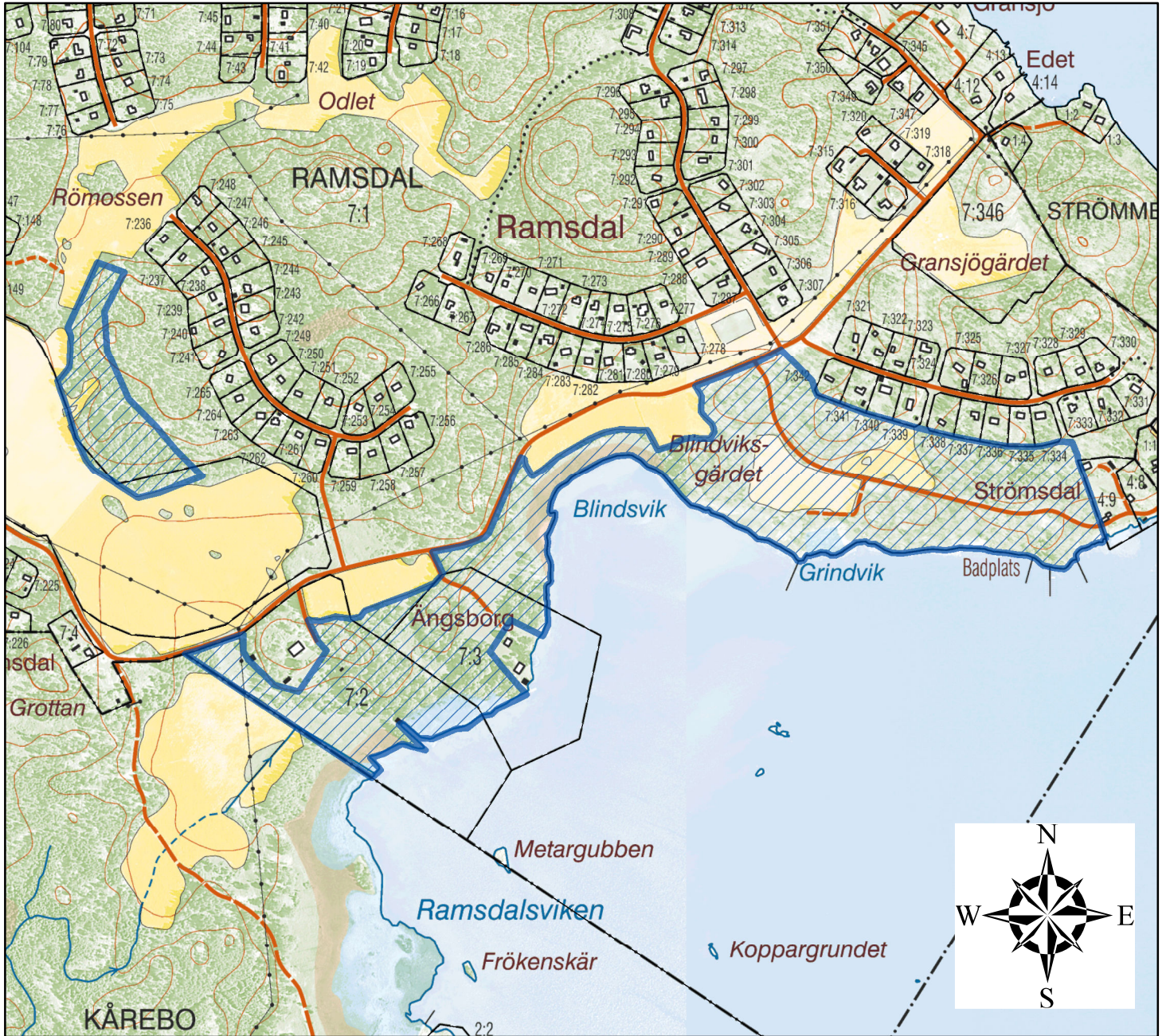
0 50 100 200 300 400 Meter

© Naturvårdsverket &
© Lantmäteriet Geodatasamverkan


Målnaturtyp

- 1630
- 9070/9160
- Natura 2000-område

Ekonomisk karta

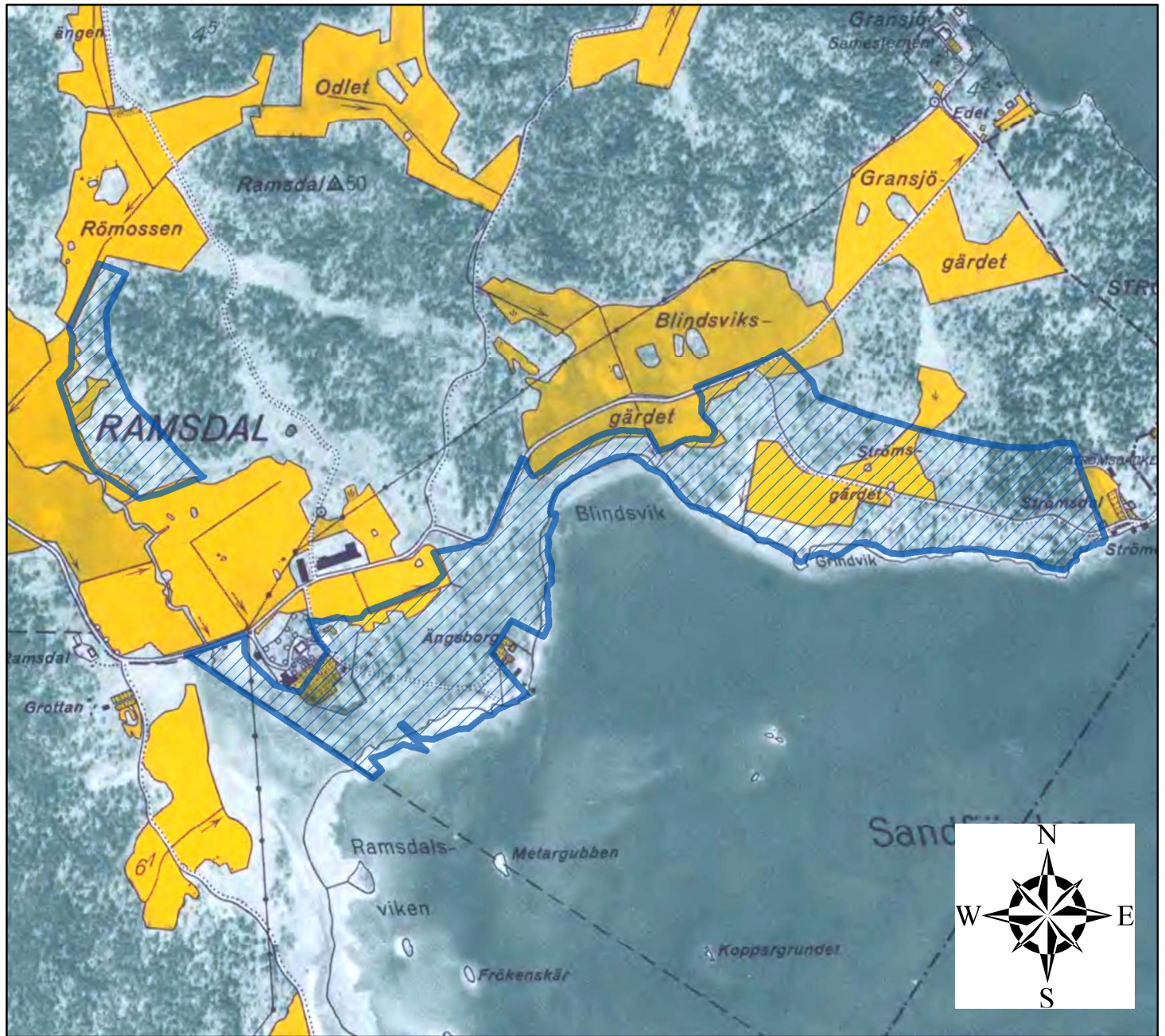


0 50 100 200 300 400 Meter

 Natura 2000-område

© Naturvårdsverket &
© Lantmäteriet Geodatasamverkan

Ekonomisk karta från 1930-40-tal



0 50 100 200 300 400 Meter

 Natura 2000-område

© Naturvårdsverket &
© Lantmäteriet Geodatasamverkan