



LÄNSSTYRELSEN
ÖSTERGÖTLAND



Slätteräng i kulturmiljö.

Beverandeplan för Natura 2000-området Bösemålen SE0230286



Natura 2000

Natura 2000 är ett ekologiskt nätverk av värdefulla naturområden inom EU. Syftet är att hejda utrotningen av djur och växter samt att hindra att deras livsmiljöer förstörs. Utpekandet av Natura 2000-områden bygger på krav som finns i EU:s fågeldirektiv och art- och habitatdirektiv. Alla medlemsländer ska peka ut områden dels för fåglar som anges i EU:s fågeldirektiv, dels för naturtyper och arter som anges i art- och habitatdirektivet. Genom utpekandet åtar sig länderna att bevara de utpekade värdena i områdena långsiktigt. Natura 2000-nätverket är en av hörnstenarna i EU:s arbete för att bevara biologisk mångfald. I fågeldirektivet och habitatdirektivet listas 170 naturtyper och cirka 900 växt- och djurarter som särskilt värdefulla. 90 av naturtyperna och drygt 100 av djur- och växtarterna i habitatdirektivets bilaga 1 och 2 finns i Sverige. Därtill häckar i vårt land regelbundet cirka 60 av de fåglar som listas i bilaga 1 i fågeldirektivet.

Bevarandeplaner

För varje Natura 2000-område ska Länsstyrelsen ta fram en beskrivning. Detta görs i särskilda bevarandeplaner, men beskrivningen kan också ingå i en skötselplan om området även är naturreservat. I planen finns en beskrivning av området med bevarandesyfte och bevarandemål för de naturtyper och arter som ska bevaras, och det ska framgå hur skyddet kan bidra till en gynnsam bevarandestatus för naturtyperna och arterna. Även bl.a. hot mot Natura 2000-området och behov av bevarandeåtgärder, till exempel skydd eller skötsel, ska beskrivas. Bevarandeplanen underlättar förvaltningen av området och tillståndsprövningar enligt miljöbalken genom att den ger viktig information om området till bl.a. markägare, myndigheter, exploatörer och naturvårdsförvaltare.

Bevarandeplanen utarbetas och fastställs av Länsstyrelsen, som även är ytterst ansvarig för att målsättningen med området uppfylls. Det gäller även för de bevarandeåtgärder och den naturvårdsskötsel som kan krävas för att bevara värdena, i den mån markägare eller andra brukare inte har möjligheten eller skyldigheten via andra lagar eller avtal att göra detta (till exempel miljöersättningar). Bevarandeplanen revideras när ny kunskap tillkommer eller när förutsättningar ändras - den är ett "levande dokument". Det gör det möjligt för alla att bidra med ny kunskap och synpunkter genom att kontakta Länsstyrelsen.

I bevarandeplanen redovisas gränser, naturtyper och arter enligt bästa tillgängliga kunskap. I de fall där ny kunskap har tillkommit, har Länsstyrelsen för avsikt att föreslå dessa ändringar till regeringen när nästa tillfälle ges. Framtida naturvårdsarbete kan komma att leda till ytterligare ny kunskap som i sin tur kan leda till behov av justeringar av Natura 2000-områdets gränser, naturtyper eller arter. Vid förvaltning och tillståndsprövning är det viktigt att utgå från de befintliga värdena, inte bara de regeringsgodkända, varför det är av vikt att bevarandeplanen redovisar dessa, även om de inte har hunnit bli regeringsgodkända ännu.

Bevarandeplanen är inte ett juridiskt bindande dokument. För formell reglering av till exempel skydd eller skötsel kan andra beslut behövas, till exempel skyddsbeslut för naturreservat. Reglerna enligt eventuella skyddsbeslut gäller parallellt med den tillståndsplikt som gäller i Natura 2000-områden.

Tillståndsplikt och samråd

För att inte skada naturvärden krävs tillstånd för verksamheter eller åtgärder som på ett betydande sätt kan påverka miljön eller utpekade arter i ett Natura 2000-område. Det kan även gälla åtgärder utanför Natura 2000-området, om de kan påverka miljön eller utpekade arter i området. Det är påverkan på de naturmiljöer och/eller arter som skyddas i området som är grunden för prövningen oavsett var källan till störningen ligger geografiskt. Detta regleras i miljöbalken (7 kap 27-29§§). Tillståndskravet aktualiseras när en verksamhet eller åtgärd kan påverka miljön i ett Natura 2000-område på ett betydande sätt, d.v.s. när det finns risk för skada. Då det kan vara svårt att avgöra vilka åtgärder som kan påverka naturvärdena i Natura 2000-området behöver man samråda med Länsstyrelsen före genomförandet. Vid skogsbruksåtgärder hålls dock samråd med Skogsstyrelsen istället. Mer information finns hos Länsstyrelsen, läs på webben eller kontakta en handläggare.

För verksamheter och åtgärder som direkt hänger samman med eller är nödvändiga för naturvårdsskötsel och naturvårdsförvaltning av ett Natura 2000-område, i syfte att långsiktigt bevara de naturtyper och/eller arter som skyddas, krävs inte tillstånd.



LÄNSSTYRELSEN
ÖSTERGÖTLAND

Bevarandeplan för Natura 2000-området SE0230286 Bösemålen

Kommun: Boxholm

Områdets totala areal: 16,7 hektar (Regeringsgodkänd areal: 16,6 hektar)

Markägareförhållanden: Privat

Bevarandeplanen fastställd av Länsstyrelsen: 2016-08-24

Regeringsbeslut, historik:

SPA: Nej, pSCI: 2000-07-01, SCI: 2005-01-01, SAC: 2011-03-01,
regeringsbeslut M2010/4648/Nm

Naturtyper och arter som ska bevaras i området:

6270 - *Silikatgräsmarker

6410 - Fuktängar

6510 - Slätterängar i låglandet

9070 - Trädklädd betesmark

*) = Prioriterad art eller naturtyp i EU:s Natura 2000-bevarandearbete

Vid nästa möjliga tillfälle kommer Länsstyrelsen föreslå en förändring av östgränsen, vilket leder till en förändring av arealen från dagens 16,6 hektar till 16,7 hektar (se ekonomisk karta bilaga 1).

Innehåll

	Sida
Området Bösemålen.....	5
6270 - Silikatgräsmarker	10
6410- Fuktängar	10
6510 - Slätterängar i låglandet.....	11
9070 - Trädklädd betesmark.....	12
Bilaga 1	15

Området Bösemålen

Bevarandesyfte

Det överordnade bevarandesyftet för Natura 2000-nätverket är att bidra till bevarandet av biologisk mångfald genom att bibehålla eller återskapa gynnsam bevarandestatus för de naturtyper och arter som omfattas av EU:s fågeldirektiv eller art- och habitatdirektiv. För det enskilda Natura 2000-området är det överordnade syftet att bevara eller återställa ett gynnsamt tillstånd för de naturtyper eller arter som utgjort grund för utpekandet av området. Det vill säga *silikatgräsmarker (6270), fuktängar (6410), slätterängar i låglandet (6510) och trädklädda betesmarker (9070).

Prioriterade bevarandevärden:

I Bösemålen prioriteras naturtyperna *silikatgräsmarker (6270) samt slätterängar i låglandet (6510) som hyser den största artrikedomen av kärlväxter i Bösemålen. Arealen slätteräng (6510) får gärna öka, även på andra naturtypers bekostnad. En god förekomst av äldre träd samt död ved i trädklädda betesmarker ska också prioriteras.

Motivering:

I Bösemålen är det *silikatgräsmarker (6270) samt slätterängar i låglandet (6510) som hyser den stora artrikedomen av kärlväxter. Död ved och äldre träd är viktiga substrat för mängder av arter. Idag är andelen av död ved och äldre träd låg, både i Bösemålen och nationellt.

Prioriterade åtgärder:

Fortsatt hävd genom främst bete men minst 0,2 hektar ska skötas med slätter. Kontinuerlig röjning av igenväxning (även gallring av yngre träd) samt bevarande och nyskapande av död ved.

Beskrivning av området

Bösemålen omnämns första gången 1680 och då som ett nybygge i en beskrivning av Rosenhane över Boxholms säteri. Gården är belägen i södra skogsbygden och ligger cirka 10 kilometer söder om Rinna kyrka vid Mossebosjön. Här finns ett omväxlande kulturlandskap med åkrar och trädbevuxna hagmarker med ek och björk. Det finns gott om svårbrukade åkrar och omgivningarna är rika på odlingsrösen. Rester av gamla trädgårdsgårdar samt flera nyanlagda finns på gården. Nyligen förnyades en stor kraftledningsgata (Sydvästlänken) rakt igenom Natura 2000-området.

I norra delen av området finns en hävdad hackslätteryta med en fin hävdgynnad flora, som stora mängder av svinrot. I övrigt finns bland annat jungfrulin, klasefibbla (nära hotad, NT), gullviva, sommarfibbla (NT), nattviol, ormrot, smörboll och prästkrage på ången. Björk dominerar träd- och buskskiktet i ången, men det finns även ek, asp, rönn, hassel och sälg.

Väster om gården finns en varierande betesmark med omväxlande öppna och trädbeklädda partier. Likaså varierar fuktighetsgraden i betesmarken. Denna variation ger förutsättningar för ett rikt växt- och djurliv. Bland annat kan man här hitta slåttergubbe (VU), smörboll, knägräs, darrgräs, blåsuga, hirsstarr, blekstarr, stagg, kattfot, jungfrulin, ängsvädd och ormrot. Den stora mängden slåttergynnade växter kan vara en rest från den tid då delar av betesmarken var slåtteräng, vilket man kan se på häradskartan från slutet av 1800-talet. I området har även mindre hackspett setts. Trädskiktet är varierande med främst björk, men även ek är vanlig. Andra träd och buskar är alm (CR), lönn, lind, oxel, tall, vildapel, asp, en, gran, hagtorn, nypon, al och ask (EN). Öster om gården finns en betesmark, där den västra delen ingår i Natura 2000. Även på denna finner man flera hävdgynnade arter. Mellan kraftledningsgatan och landsvägen finns en nyckelbiotopklassad sumpskog med vissa naturvärden som domineras av al och glasbjörk.

Området har höga natur- och kulturvärden och en fortsatt hävd är förutsättningen för att det här öppna och variationsrika landskapet skall få bestå. Det f d torpet Aspbacken och Lejonbacken var i bruk under tidigt 1800-tal (RAÄ-nummer: Rinna 320). Strax norr om bebyggelsen har en stenryxa påträffats vilket visar att platsen varit utnyttjad av människor i lång tid. Flera mera sentida kulturlämningar, som stenmurar och stenrösen, finns i området och vittnar om historien (RAÄ-nummer: Rinna 319). Mellan betesmarkerna och ängen ligger ett par skogspartier och flera små åkrar med gott om holmar. Även en mindre stensatt brunn finns i centrala delar av området.

Bevarandemål

Gemensamma bevarandemål för alla naturtyperna:

-Alla delområden som består av betesmark och äng ska präglas av hävd främst genom bete eller slätter (manuell eller motormanuell) och igenväxningsvegetation får endast finnas i begränsad utsträckning.

-Ingen ny näringspåverkan (inklusive tillskottsutfodring av djur) ska tillkomma och den som finns ska minskas för att på sikt försvinna.

Naturtyps- eller artspecifika bevarandemål preciseras under respektive naturtyp.

Vad kan påverka negativt

Gemensamt för de olika naturtyperna:

-Markexploatering och annan markanvändningsförändring i objektet eller i angränsande områden, exempelvis dikning, byggnationer och täktverksamhet. Östra delen av Natura 2000-området ligger inom en planerad eventuell sträckning av ostlänken, en exploatering som skulle vara negativt för naturvärdena i området. Kraftledningsgatan som går igenom Natura 2000-området har troligen ingen större negativ inverkan eftersom den är dragen över silikatgräsmarkerna. Kraftledningsgator har också visat sig vara värdefulla habitat och spridningsvägar för flera hagmarksarter men underhållet av kraftledningen inom området behöver förstås ske med hänsyn till den hävdgynnade floran för att undvika till exempel körspår.

-Utebliven röjning av igenväxningsvegetation och minskat eller upphört bete leder på sikt till igenväxning av buskar och träd och utarmning av den hävdgynnade och ljuskrävande floran och faunan.

-Skötsel som avlägsnar småbiotoper, kantzoner och mosaikmiljöer och skapar skarpa gränser mellan olika markslag påverkar naturtypen negativt.

-Överbete, alltför intensivt betestryck påverkar naturtypen negativt eftersom växter har svårt att komma upp i blom och ge nektar och pollen åt insekter. Växterna får även svårt att fröa av sig.

-Kalkning och insådd av främmande arter skulle påverka floran negativt.

Länsstyrelsen Östergötland

-Skogsbruk i eller i anslutning till objektet: avverkningar annat än i naturvårdssyfte, markberedning och plantering. Virkestransporter eller körning med andra tyngre fordon kan skada för naturtypen viktiga markförhållanden, samt leda till förändrad hydrologi.

-Användning av avmaskningsmedel som innehåller avermectin är negativ för den dynglevande insektsfaunan.

-Spridning av gödsel i naturtypen påverkar florans negativt. Även tillskottsutfodring och vinterbete av betesdjuren ger indirekt näringstillförsel till marken och missgynnar den konkurrenssvaga florans.

-Gödslings- och försurningseffekter från nedfall av luftburna föroreningar påverkar florans negativt.

-Kväveläckage från angränsande marker påverkar florans negativt.

-Fragmentering och monokultivering av det omgivande skogs- och jordbrukslandskapet försvårar spridning, genutbyte och återkolonisation mellan gräsmarker.

Negativa faktorer som är naturtypspecifika presenteras under respektive naturtyp.

Områdets bevarandeåtgärder

Naturtypspecifika bevarandeåtgärder preciseras under respektive naturtyp.

Reglering av skydd

Enligt 12 kap 8 § MB är brukaren skyldig att ta hänsyn till natur- och kulturvärden vid all markanvändning i jordbruket. De allmänna hänsynsreglerna i 2 kap MB förtydligas i Jordbruksverkets föreskrifter (SJVFS 1999:119) om hänsyn till natur- och kulturvärden i jordbruket. Enligt förordningen (1998:915) om miljöhänsyn i jordbruket får jordbruksmark tas ur produktion först efter anmälan till Länsstyrelsen, som då har möjlighet att förbjuda en ändrad markanvändning.

Alla naturtyper i området kan skötas med medel från EU:s miljöstödd. Miljöstödsreglerna uppdateras vart 5 år och kan i enstaka fall ha krav som står i motsättning till Natura 2000- kraven. Natura 2000- naturtyperna måste dock skötas i syfte att målen med Natura 2000- området uppnås. Detta är troligen inget problem i dagsläget (2016), men bör följas upp vid nya stödperioder och reglerändringar. Betesmarkerna i Bösemålen ingår till stor del i miljöersättningsansökan (förutom stora delar av 6410) för ny stödperiod från och med 2015, varför skydd och skötsel till stor del kommer att vara reglerad i tillräcklig omfattning.

De värdefulla träden (främst inom naturtypen 9070) erhåller ett visst skydd via miljöersättningen. I och med att området är skyddat som Natura 2000- område krävs samråd med Länsstyrelsen vid avverkningar och röjningar som kan påverka värdena negativt. Detta gäller även avverkning av enstaka träd eller bortförsel av grov död ved.

Vid samråd som rör avverkning eller röjningar tas kontakt med ansvarig förvaltare på Länsstyrelsen för Bösemålen. Eftersom inget direkt hot mot trädvärdena verkar föreligga i dagsläget gör Länsstyrelsen bedömningen att ingen ytterligare reglering krävs för att skydda trädvärdena. Om detta inte räcker i framtiden kan skydd ges i form av till exempel bildande av biotopskyddsområde, naturvårdsavtal eller annan överenskommelse.

Skötselåtgärder

Områdets hävdhistoria är vägledande för den fortsatta skötseln. För att betes- och ängsmarkernas naturvärden ska bevaras behöver de regelbundet vara välhävda så att ingen skadlig förnaansamling bildas, eftersom det missgynnar de småväxta arterna och försvårar frögroning. Naturtyperna

Länsstyrelsen Östergötland

*silikatgräsmarker, fuktängar och trädklädda betesmarker sköts med beteshävd och slåtterängar i låglandet sköts med slåtter. Det är värdefullt om hävden planeras så att området i sin helhet har blommande växter under hela säsongen. Detta för att ha en kontinuerlig källa av nektar- och pollentillgång för markernas insektsfauna. Genom att till exempel ha betespåsläpp vid olika tidpunkter för olika fällor eller ha ett rotationsbete mellan fällor finns det alltid en del av området där floran kan få gå i blom och fröa av sig.

Igenväxning behöver hållas efter kontinuerligt genom röjning. Även kulturhistoriska spår, som gamla åkrar, rösen mm, bör hållas öppna och fria från träd och buskar.

Mellan betesmarken och landsvägen finns en biotopklassad sumpskog med vissa naturvärden som domineras av klibbal och glasbjörk. Eftersom sumpskogen redan ingår i området bör den lämnas till ”fri utveckling” så att den kan utvecklas till naturtypen *lövsumpskog (9080). Gran ska inte dominera i naturtypen, plockhuggning av gran är därför positivt för att förhindra att granen blir det dominerande trädslaget. Ett visst inslag av gran är dock positivt då de hjälper till att hålla en jämn och hög luftfuktighet i sumpskogen.

Tabell 1: Sammanställning av bevarandeåtgärder för Natura 2000-området.

Bevarandeåtgärd	När	Var	Prioritet
Fortsatt hävd med bete och slåtter av minst 0,2 hektar	Årligen	Alla gräsmarker i Natura 2000-området	1
Röjning av igenväxning (inklusive kulturlämningar)	Årligen	Hela Natura 2000- området	1
Gallring/plockhuggning av yngre träd	Inom fem år, därefter vid behov	Alla gräsmarker men främst trädbeklädd skogsmark (9070)	1
Uppföljning/klassning av sumpskog	Inom tio år	Nyckelbiotop väster om väg	3
Kartlägga behovet för extra fällindelning, samt åtgärda fällindelning vid behov	Inom fem år	Främst kring fuktängen (6410)	2
Kartlägga behovet av igenläggning av dike i, samt åtgärda diket vid behov	Inom tio år	Fuktäng (6410)	3
Ökar arealen slåtteräng som kan ingå i miljöersättningen till 0,2 hektar	Inom fem år	Slåtteräng i låglandet (6510)	1
Åtgärder för att påskynda skapandet av död ved	Inom fem år, därefter vid behov	Hela Natura 2000- området men främst i naturtypen trädbeklädd skogsmark (9070)	1
En översyn om fler närliggande betesmarker bör/kan ingå i Natura 2000-området	Inom tio år	Öster och väster om natura-2000 området	2

Bevarandetillstånd

Bevarandestatus beskriver läget för naturtyperna i landet som helhet, medan bevarandetillståndet beskriver aktuellt läge inom Natura-området. Gräsmarkerna i Bösemålen hyser idag en artrik flora som är spridd i stora delar utav området. Natura 2000- området hyser idag 8,6 hektar av olika gräsmarksnaturtyper. Troligen är området i sig självt något för litet för att hysa långsiktigt livskraftiga populationer av typiska arter. Därför är även gräsmarker i anslutning till området av stor betydelse. Spridningsvägar/betesmarker som binder ihop Bösemålen med jordbruksområdet kring Mossebo är centrala för att de typiska arterna ska kunna fortleva och sprida sig i området på lång sikt. Även kraftledningsgatan är en betydelsefull spridningsväg för flera typiska gräsmarksarter.

Tabell 2 Naturtypsareal och förekomst av Natura 2000-arter (ej fåglar) inom Natura 2000-området. **Blå färg** innebär en förändring av art- eller arealförekomst jämfört med regeringsgodkända uppgifter angivna inom parentes. Länsstyrelsen kommer att föreslå förändringarna vid lämpligt tillfälle. *) = Prioriterad art eller naturtyp i EU:s Natura2000-bevarandearbete.

Naturtyp/art	Hektar/Förekomst	Bevarandetillstånd
6270 - *Silikatgräsmarker	3,4 (0)	Gynnsamt
6410 - Fuktängar	1 (0)	Okänt
6510 - Slätterängar i låglandet	0,2 (0,8)	Otillfredsställande
9070 - Trädklädd betesmark	4 (4,1)	Otillfredsställande
6230 - Stragg-gräsmarker	0 (7,4)	
Total areal	16,7 (16,6)	

Bevarandetillståndet/status för respektive naturtyp presenteras djupare i kommande stycken om naturtyperna.

Uppföljning av naturtyper och arter

Länsstyrelsen ansvarar för att uppföljning av bevarandemål genomförs. Uppföljningen ska ske enligt de manualer för skyddade områden som har tagits fram av Naturvårdsverket.

Mätbara mål, så kallade målindikatorer, ska registreras i databasen SkötselDOS. Dessa målindikatorer följs sedan upp. Målsättningen är att kunna se om de bevarandemål som satts upp i bevarandeplaner och skötselplaner uppfylls, att skötseln fungerar och att Natura 2000- naturtyperna och arterna har gynnsamt tillstånd.

Uppföljning av skötseln, som är en viktig del i bevarandemålen, kan eventuellt komma att kontrolleras via den ordinarie kontrollverksamheten för miljöersättningsåtaganden, men bör även följas upp för länets samtliga områden med hävdbehov genom regelbundna databaskörningar för att analysera vilka områden som ingår i jordbruksblock med miljöersättning.

I Bösemålen bör dessutom följas upp om delar inom icke naturtypsklassade delområden uppnått kvalitetskrav för naturtypen *lövsumpskogar (9080) inom tio år. Även en revidering av yttergränsen för att få med de direkt anslutande betesmarkerna kan vara aktuell. Arealen slätteräng behöver följas upp eftersom arealen i miljöersättningen är 0,16 hektar, om det är så att en mindre del av slätterängen växer igen är det önskvärt att den snarast röjs och återtas i bruk.

6270 - Silikatgräsmarker

Arealen 3,4 hektar är, ännu inte fastställd i regeringsbeslut.

Beskrivning

Naturtypen består av öppna betesmarker med högst 30 procent krontäckning av träd och buskar. Fältskiktet är artrikt och har ett stort inslag av hävdgynnade arter som trivs på kalkfattig och näringsfattig mark. Artrikedomen är uppkommen ur en lång period av hävd och naturtypen är beroende av en fortsatt beteshävd. Vegetationens sammansättning varierar beroende på underlag och geografisk belägenhet. Silikatgräsmarkerna kan vara mycket örtrika och kan ibland hysa ovanliga växter. Örtrikedomen gör dem viktiga för många insekter, inte minst fjärilar och bin. Naturtypen kan uppträda i olika skepnader beroende på bland annat fuktighet och klimat.

Bevarandemål

Arealen av *silikatgräsmarker (6270) ska vara minst 3,4 hektar. Regelbunden hävd ska präglade området. Träd och buskar ska utgöra enstaka till måttligt inslag och mindre ytor med blottad sand är ett positivt inslag. Det ska finnas typiska arter inom följande grupper: kärleväxter (till exempel slättergubbe, ängsvädd, kattfot och gullviva); insekter (till exempel dagfjärilar och dyngbaggar) ska förekomma i sådan omfattning att dessa kan fortleva långsiktigt i området. Artsammansättningen ska vara naturlig.

Bevarandetillstånd

Bevarandestatusen för nästan alla gräsmarker är negativ eftersom rationaliseringen av jordbruket fortsätter. Mindre jordbruksföretag slås ihop eller läggs ned och urbaniseringen fortsätter vilket gör att mindre eller svårbrukade marker som ofta hyser den största mångfalden tas ur bruk och växer eller planteras igen med skog. För naturtypen *silikatgräsmarker (6270) är förekomstarealen i boreal region idag 1260 kvadratkilometer och tillståndet är dåligt. För att uppnå gynnsam bevarandestatus i samma område behövs det uppskattningsvis 3 800 kvadratkilometer.

I Bösemålens Natura 2000- område ingår nästan hela naturtypen ingår i miljöersättningen (2015) och betestrycket har enligt tidigare uppgifter varit god. Ett stort antal typiska kärleväxter med höga naturvärden förekommer i silikatgräsmarkerna som historiskt troligen har brukats som slätteräng. Bevarandetillståndet för naturtypen silikatgräsmarker anses som gynnsamt eftersom det finns en rik flora, marken hävdas och inga täcken på betydande igenväxning eller att arealen minskat.

6410 - Fuktängar

Arealen 1 hektar är ännu inte fastställd i regeringsbeslut.

Beskrivning

Marken är fuktig med ett stort inslag av kalk, lera eller torv. Floran på fuktängar är uppkomna ur lång hävdkontinuitet och naturvärdena är beroende av fortsatt skötsel i form av slätter eller bete för att naturtypen ska kunna bevara sina värden. Dessutom ska träd- och buskskiktet vara öppet för att bevara värdena. Bland annat hör flera småvuxna starrarter till de typiska arterna i naturtypen. Fuktängarna kan vara mycket örtrika och kan ibland hysa ovanliga växter. Örtrikedomen gör dem viktiga för många insekter, inte minst fjärilar och bin. De har också mycket stor betydelse för

fågellivet.

Den större fuktängen i Bösemålen har historiskt dikats ur för att kunna användas som åkermark.

Bevarandemål

Arealen av fuktängar (6410) ska vara minst 1 hektar. Regelbunden hävd ska präglade området. Naturtypen ska ha en ostörd hydrologi och vattenståndet ska tillåtas variera naturligt. Träd och buskar ska utgöra enstaka till måttligt inslag. Det ska inte finnas några avvattnande eller tillrinnande diken eller djupa körspår som medför Vad kan påverka negativt. De typiska arterna inom gruppen kärlväxter (till exempel smörboll, hirsstarr och stagg) ska förekomma i sådan omfattning att dessa kan fortleva långsiktigt i området. Artsammansättningen och näringstillgångens ska vara naturlig.

Vad kan påverka negativt

Faktorer som kan påverka naturtypen negativt utöver den generella hotbilden på sidan 6:

- Dräneringar som torkar ut naturtypen.

Bevarandeåtgärder

Skötselbehov utöver de generella skötselbehoven för området:

Den västra delen av betesmarken utgörs av naturtypen fuktängar (6410). Naturtypen betas idag extensivt men betestrycket är troligen för lågt och därför berättigar den delen inte till miljöersättning i dagsläget. Det kan vara aktuellt med extra fällindelning eller kompletterande slätter för att skötseln ska bli tillräcklig. Det får finnas enstaka buskar och träd i naturtypen men en minskning av antalet träd på den större fuktängen i Bösemålen skulle gynna naturvärdena. Det är oklart hur stor inverkan diket som löper genom fuktängen har men en uppföljning bör ske av dikets skick samt ifall det skulle gynna naturvärdena att lägga igen diket eller dämmas.

Bevarandetillstånd

Bevarandestatusen för nästan alla gräsmarker är negativ eftersom rationaliseringen av jordbruket fortsätter. Mindre jordbruksföretag slås ihop eller läggs ned och urbaniseringen fortsätter vilket gör att mindre eller svårbrukade marker som ofta hyser den största mångfalden tas ur bruk och växer eller planteras igen med skog. För naturtypen fuktängar (6410) är förekomstarealen i boreal region idag 274 kvadratkilometer och tillståndet är dåligt. För att uppnå gynnsam bevarandestatus i samma område behövs det uppskattningsvis 1 100 kvadratkilometer.

Enligt tidigare bevarandeplan finns en artrik flora i området och eftersom fuktängen (6410) betas extensivt bör flertalet av naturvärdena finnas kvar. Det är oklart hur stor inverkan diket som löper genom den större fuktängen har på hydrologin och naturvärdena. Även om fuktängarna är små så finns goda spridningsmöjligheter till intilliggande gräsmarker. Bevarandetillståndet för naturtypen får anses som okänt eftersom det finns oklarheter kring diket och betestrycket.

6510 - Slätterängar i låglandet

Arealen 0,2 hektar är ännu inte fastställd i regeringsbeslut

Beskrivning

Denna naturtyp utgörs av öppna slätterängar på torra till friska marker. Slåttern gynnar en stor arttäthet och artrikedom genom att den årliga slåttringen hindrar enskilda storvuxna arter från att ta överhanden i vegetationstäcket.

Att hö bärgas och näring därigenom förs bort från marken bidrar ytterligare till större artrikedom bland kärlväxterna. Blomrika slåttermarker har mycket stor betydelse för många organismer som är knutna till odlingslandskapet, inte minst för slåttergynnade kärlväxter och många insekter, i synnerhet fjärilar och vildbin. Dagens mycket små arealer artrika slåttermarker är förmodligen en starkt bidragande orsak till att många fjärilar minskat katastrofalt.

Bevarandemål

Arealen av (6510) ska vara minst 0,2 hektar. Regelbunden slåtter (för hand eller motormanuellt) ska präglade gräsmarken. Träd och buskar ska utgöra måttligt inslag. Det ska finnas typiska arter inom följande grupper: kärlväxter (till exempel slåttergubbe, svinrot, klasefibbla och skallror); insekter (till exempel dagfjärilar och svärmare) ska förekomma i sådan omfattning att dessa kan fortleva långsiktigt i området. Artsammansättningen ska vara naturlig.

Vad kan påverka negativt

Faktorer som kan påverka naturtypen negativt utöver den generella hotbilden på sidan 6:

-Utebliven höbärgning leder till förnaansamling med utarmning av den hävdgynnade floran och faunan som följd.

-Årlig slåtter vid fel tidpunkt, t ex för tidigt på säsongen när växterna ännu inte hinner sätta frö, leder med tiden till utarmning av den hävdgynnade floran och faunan. Svagt eller uteblivet efterbete under år med god återväxt efter slåttern kan leda till skadlig förnaansamling

Bevarandeåtgärder

Slätterrängen ska regelbundet hävdas genom slåtter (manuellt eller motormanuellt) efter att flertalet hävdgynnade arter har blommat och satt frö (vanligen tidigast i slutet av juli).

Ytterligare en skörd kan tas senare på året för att kompensera för den ökade näringstillgången i nederbörden. Höet bärgas och näring därigenom förs bort från marken bidrar ytterligare till större artrikedom bland kärlväxterna. Efterbete av djur är positivt och fyller en liknande funktion som en extra skörd. Arealen slätteräng behöver följas upp eftersom arealen i miljöersättningen är 0,16 hektar, om det är så att en mindre del av slätterrängen växer igen är det önskvärt att den snarast röjs och återtas i bruk.

Bevarandetillstånd

Bevarandestatusen för nästan alla gräsmarker är negativ eftersom rationaliseringen av jordbruket fortsätter. Mindre jordbruksföretag slås ihop eller läggs ned och urbaniseringen fortsätter vilket gör att mindre eller svårbrukade marker som ofta hyser den största mångfalden tas ur bruk och växer eller planteras igen med skog. För naturtypen slätterängar i låglandet (6510) minskar förekomstarealen i boreal region (idag 21 kvadratkilometer) och tillståndet är dåligt. För att uppnå gynnsam bevarandestatus i samma område behövs det uppskattningsvis 505 kvadratkilometer.

Drygt 75 procent naturtypen i Bösemålen ingår i miljöersättningen (2015) och slåttern har enligt tidigare uppgifter varit god. Ett stort antal typiska kärlväxter med höga naturvärden förekommer på slätterrängen. Den norra kanten mot skogen har hög krontäckning (enligt flygfoto 2013) och bör gallras så att arealen med miljöersättning kan öka till 0,2 hektar.

Bevarandetillståndet för naturtypen slätteräng i låglandet (6510) i Bösemålen anses som otillfredsställande eftersom arealen som hävdas idag (2015) är mindre än 0,2 hektar.

9070 - Trädklädd betesmark

Arealen 4 hektar är ännu inte fastställd i regeringsbeslut.

Beskrivning

Trädklädda betesmarker är en naturtyp som kan delas in i två undergrupper: hagmarker med ett glest trädskikt av främst ek eller björk samt betad skog där barrträd ofta är dominerande. Gemensamt för dem är en lång trädkontinuitet och att de har nyttjats till bete. De trädklädda hagmarkerna kan även ha en historia av slätterhävd.

Det är viktigt att trädkontinuiteten inte bryts eller att beteshävden upphör. Krontäckningen ska för naturtypen generellt ligga över 30 procent, men i skogsbeten och betade lundmiljöer är den ofta högre. Till trädklädda betesmarker är en mängd arter från olika organismgrupper knutna, främst hävdgynnade kärlväxter, svampar, lavar och insekter. Vidkroniga träd är hemvist för flera karaktärsarter av främst insekter, lavar, och mossor som måste ha ljus och värme. Fältskiktet behöver också ljus för att inte grässvålen ska luckras upp och karaktärsarterna utkonkurreras av skuggtåliga arter. Även grov död ved, främst i form av torrträd och hålträd, men även enskilda lågor i olika nedbrytningsstadier är värdefulla substrat för vedlevande insekter och epifyter. I naturtypen finns vanligen blommande buskar till exempel hagtorn, slån och nypon som är en viktig miljö för många fjärilar och andra insekter.

I Bösemålen består naturtypen (9070) av halvöppen hagmark men med en tätare krontäckning i norra delen. Trädskiktet är varierande med främst björk, men även ek är vanlig. Det finns även ett stort antal andra träd och buskar i betesmarken. I hagmarkerna varierar krontäckningen vanligen mellan minst 30 procent och max 75 procent.

Bevarandemål

Arealen av (9070) ska vara minst 4 hektar. Regelbunden hävd ska prägla området. Artsammansättningen ska vara naturlig. Det ska finnas ett individ- och artrikt bestånd av typiska och karakteristiska arter i grupperna: kärlväxter (till exempel kattfot, jungfrulin, blåsuga och nattviol) och lavar.

Krontäckningen i hagmarken ska variera mellan glest till halvsluten. Trädskiktet ska vara olikåldrigt och flerskiktat samt ädellövträd och björk ska prägla hagmarken. Andra viktiga trädarter som ska utgöra ett enstaka till måttligt inslag i betesmarken är sälg, vildapel, och asp. Det ska finnas tämligen allmänt med grov och solbelyst död ved till exempel torrträd, hålträd, liggande stockar, även enstaka rishögar kan sparas. Förekomsten av äldre träd ska vara måttlig till riklig och det ska finnas en föryngring av ovan nämnda arter. Det ska även finnas ett artrikt buskskikt med minst ett måttligt inslag av rosenväxter och hassel.

Vad kan påverka negativt

Faktorer som kan påverka naturtypen negativt utöver den generella hotbilden på sidan 6:

-Alltför kraftig röjning av buskar och träd så att organismer som är beroende av dessa strukturer missgynnas.

-Skötsel som avlägsnar småbiotoper, kantzoner och mosaikmiljöer och skapar skarpa gränser mellan olika markslag påverkar naturtypen negativt.

-Bristande träd- och buskföryngring hotar på sikt kontinuiteten av dessa strukturer i naturtypen.

-Avverkningar annat än inaturvårdssyfte.

-Ökat graninslag i lövträdsbärande hagmarker.

-Luftföroreningar, främst bilavgaser från angränsande större vägar eller industrier, kan utarma den känsliga epifytfloran av lavar och svampar som är knutna till gamla grova ekar (ej aktuellt för detta område i dagsläget).

Bevarandeåtgärder

Skötselbehov utöver de generella skötselbehoven för området:

För att gynna de typiska arterna behöver det finnas en god ljusinstrålning av fältskiktet, på grövre träd och på död ved. Därför bör det vid behov göras plockhuggning av yngre träd och sly. Vid plockhuggning bör man även spara yngre träd till rekrytering av nya vidkroniga hagmarksträd. Nyrekrytering av hagmarksträd i angränsande marker kan vara av stor vikt, då det inte alltid finns plats för rekryteringsträd bland de äldre träden inom ytorna av naturtypen Trädkläddbetesmark.

Buskar av olika arter ska dock sparas, så länge de inte täcker stora ytor och bildar stora snår.

Bevarandetillstånd

Bevarandestatusen för nästan alla gräsmarker är negativ eftersom rationaliseringen av jordbruket fortsätter. Mindre jordbruksföretag slås ihop eller läggs ned och urbaniseringen fortsätter vilket gör att mindre eller svårbrukade marker som ofta hyser den största mångfalden tas ur bruk och växer eller planteras igen med skog. För naturtypen trädbeklädd betesmark (9070) minskar förekomstarealen i boreal region (idag 676 kvadratkilometer) och tillståndet är dåligt. För att uppnå gynnsam bevarandestatus i samma område behövs det uppskattningsvis 3 000 kvadratkilometer.

Nästan hela naturtypen ingår i miljöersättningen (2015) och betestrycket har enligt tidigare uppgifter varit god. Ett stort antal typiska kärlväxter förekommer i andra delar av Natura 2000-området men floran är trivialare i den här delen, troligen på grund av tidigare igenväxning. Även andelen död ved och grova träd är idag för fåtaliga. I delar utav området finns det ett röjnings- eller gallringsbehov eftersom träd- och buskskiktet är för slutet för att vara hagmarkskaraktär. Det är mycket positivt att marken hävdas men bevarandetillståndet för naturtypen (9070) är i dagsläget otillfredsställande eftersom floran har trivialiserats och andelen död ved samt grova träd är fåtaliga.

Dokumentation***Webbsidor/databaser:***

Artportalen, <https://www.artportalen.se>, (2016-04-13)

Länsstyrelsen Östergötland, <http://www.lansstyrelsen.se/ostergotland>, (2016-04-013) Naturvårdsverket, <http://www.naturvardsverket.se/>, (2016-04-13)

Skyddad natur, <http://skyddadnatur.naturvardsverket.se/>, (2016-04-13)

Ängs- och betesmarksinventeringen (TUVA), <http://www.jordbruksverket.se/> (2016-04- 12)

Dokument:

Länsstyrelsen, (2006), Bevarandeplan för Bösemålen SE0230286

Naturvårdsverkets vägledningsdokument för naturtyper och arter

Bilagor:

Bilaga 1, Kartor över Natura 2000- området

Bilaga 1

Topografisk karta



0 0,75 1,5 3 Kilometers



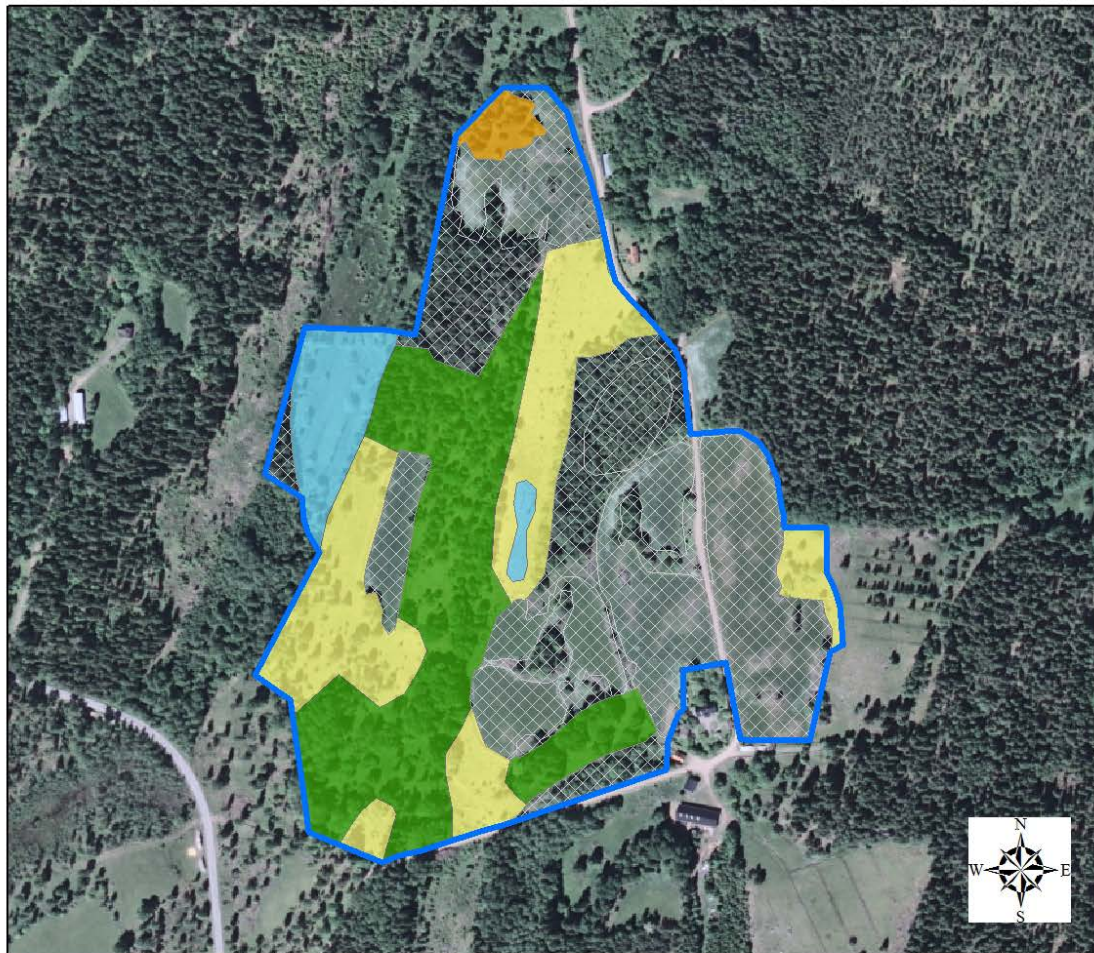
©Naturvårdsverket och ©Lantmäteriet Geodatasamverkan



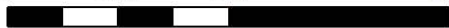
Natura 2000-området

Översiktskarta som visar att Natura 2000-området Bösemålen är beläget i Boxholms kommun.



Natura 2000-områdets avgränsning och N2000-naturtypernas utbredning



0 87,5 175 350 Meters

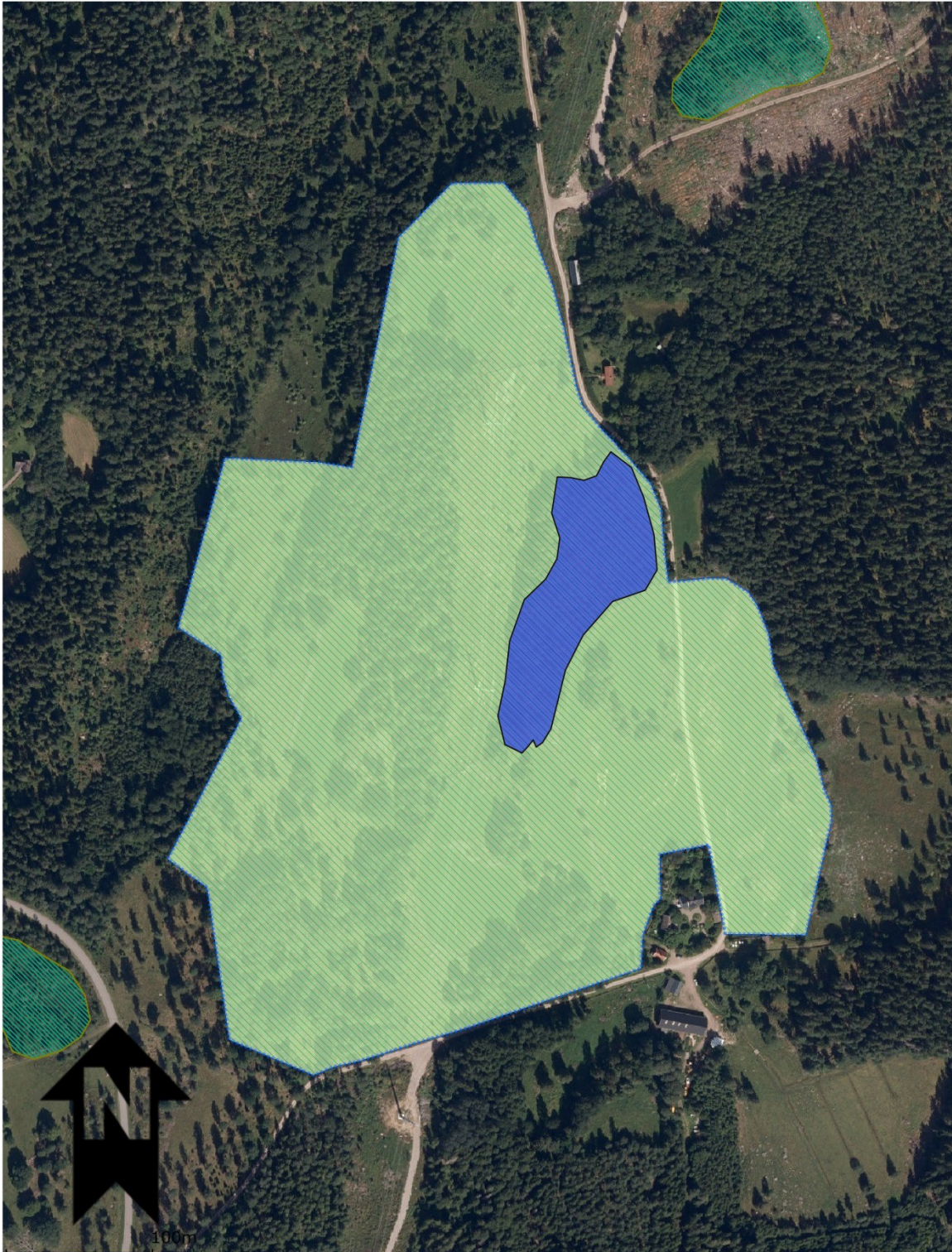


©Naturvårdsverket och ©Lantmäteriet Geodatasamverkan

	Natura 2000-området	
	6270 *Silikatgräsmarker	3,4 ha
	6410 Fuktängar	1,0 ha
	6510 Slätterängar låglandet	0,2 ha
	9070 Trädklädd betesmark	4,0 ha
	Annan naturtyp	

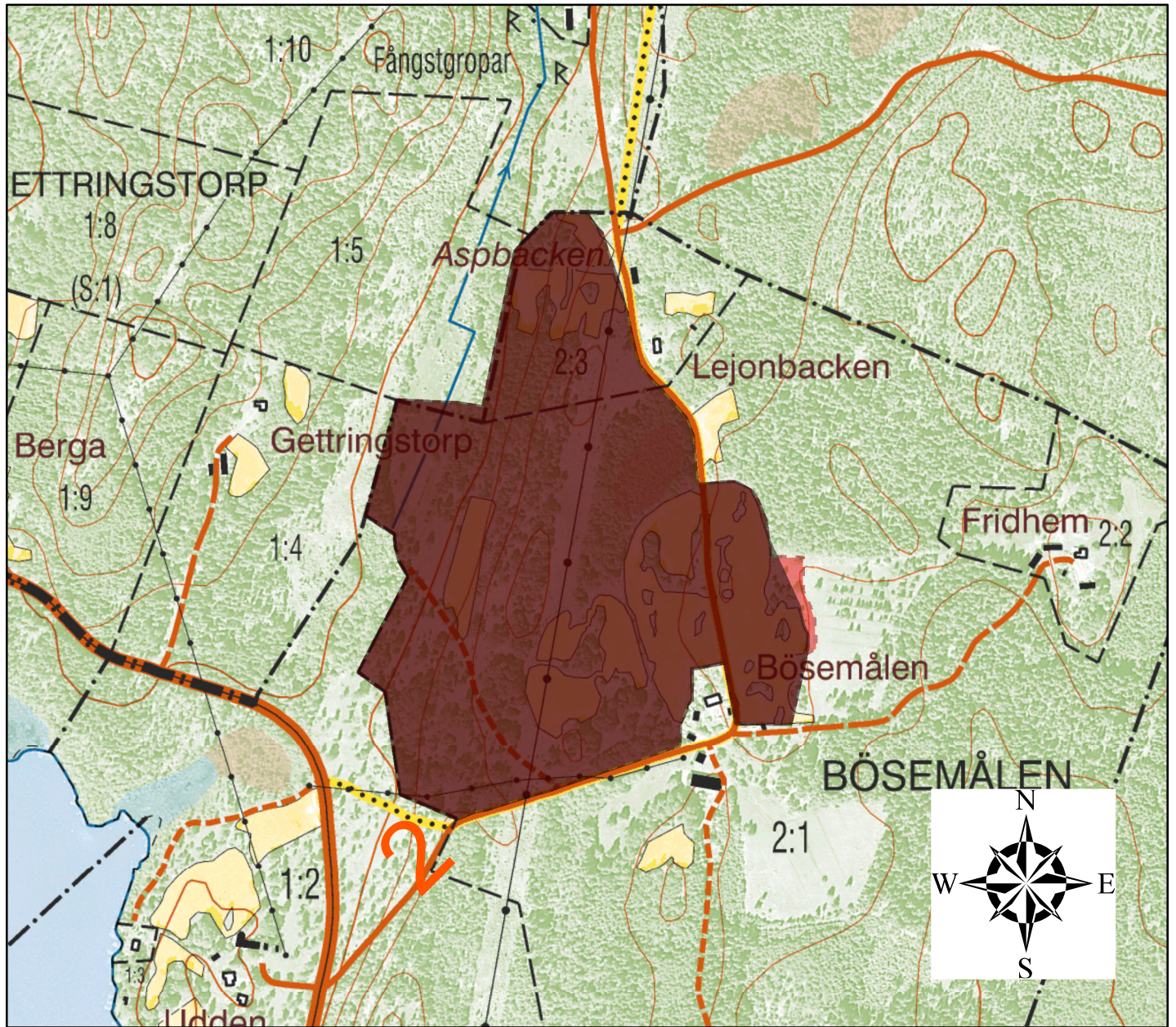
Kartan visar naturtypernas utbredning inom Natura 2000-området Bösemålen.

Sumpskog inom Natura 2000-området Bösemålen





Den blå ytan visar sumpskog med potential att utvecklas till naturtypen *lövsumpskog (9080) inom Natura 2000-området Bösemålen.

Ekonomisk karta

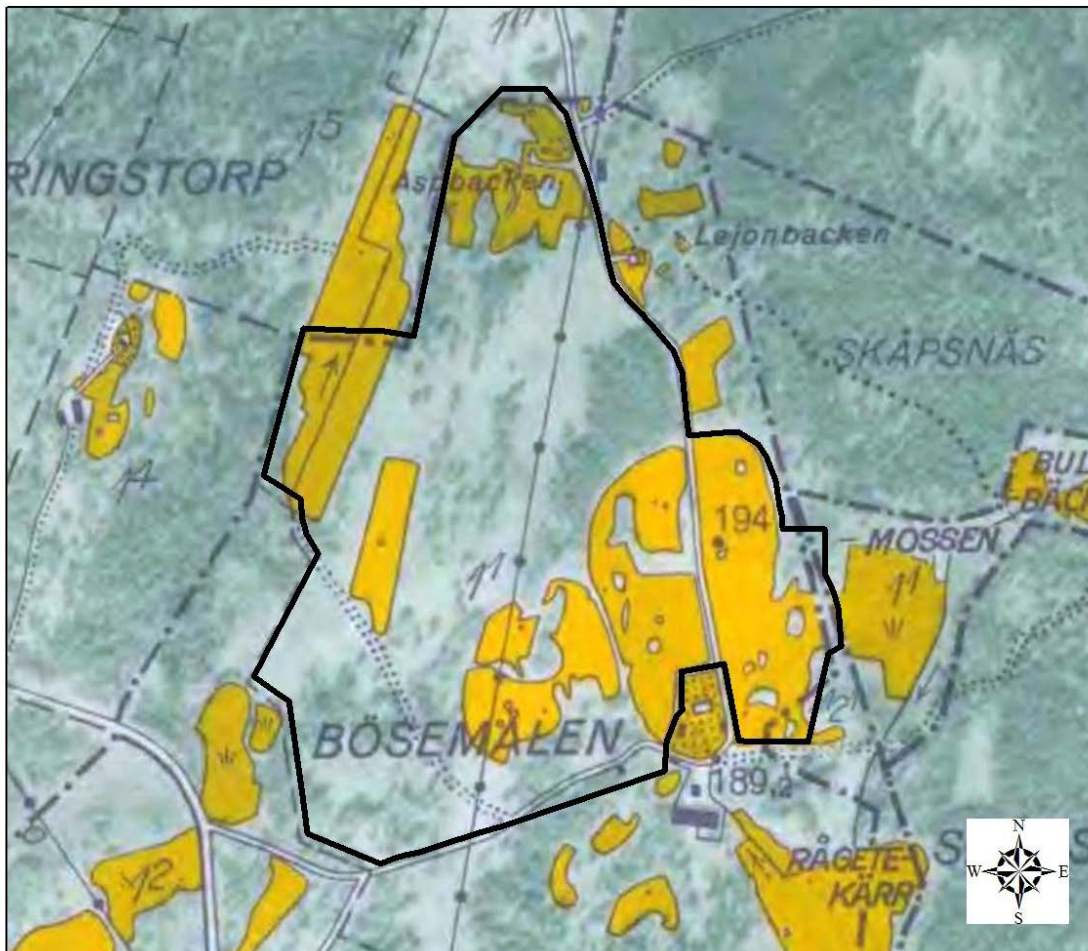


0 100 200 400 600 Meter

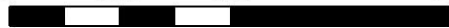
© Lantmäteriet Geodatasamverkan

-  Natura 2000-området
-  Förslag för ny yttergräns


Ekonomisk karta 30-40-tal



0 87,5 175 350 Meters



©Naturvårdsverket och ©Lantmäteriet Geodatasamverkan

 Natura 2000-området

Ekonomisk karta från 1930-40-tal som av Natura 2000-området Bösemålen. Ingen dramatisk förändring verkar ha skett inom Natura 2000-området. Den största skillnaden som går att se genom att jämföra kartbilden med en aktuell karta är att den trädbeklädda betesmarken (9070) ser ut att ha en tätare krontäckning idag och att den betade fuktängen tidigare brukades som åker.