



LÄNSSTYRELSEN
ÖSTERGÖTLAND



Övre: Vy över Bjäsätter by från Natura
2000-området. (© Jan Gustafsson)

Undre: trumgräshoppa (© Mathias Ibbe) och
slättergubbe (© Jens Johannesson)

Beverandeplan för Natura 2000-områdena Bjäsätter SE0230284 och Bjäsätter Perstorp SE0230283



Natura 2000

Natura 2000 är ett ekologiskt nätverk av värdefulla naturområden inom EU. Syftet är att hejda utrotningen av djur och växter samt att hindra att deras livsmiljöer förstörs. Utpekandet av Natura 2000- områden bygger på krav som finns i EU:s fågeldirektiv och art- och habitatdirektiv. Alla medlemsländer ska peka ut områden dels för fåglar som anges i EU:s fågeldirektiv, dels för naturtyper och arter som anges i art- och habitatdirektivet. Genom utpekandet åtar sig länderna att bevara de utpekade värdena i områdena långsiktigt. Natura 2000-nätverket är en av hörnstenarna i EU:s arbete för att bevara biologisk mångfald. I fågeldirektivet och habitatdirektivet listas 170 naturtyper och cirka 900 växt- och djurarter som särskilt värdefulla. 90 av naturtyperna och drygt 100 av djur- och växtarterna i habitatdirektivets bilaga 1 och 2 finns i Sverige. Därtill häckar i vårt land regelbundet cirka 60 av de fåglar som listas i bilaga 1 i fågeldirektivet.

Bevarandeplaner

För varje Natura 2000-område ska Länsstyrelsen ta fram en beskrivning. Detta görs i särskilda bevarandeplaner, men beskrivningen kan också ingå i en skötselplan om området även är naturreservat. I planen finns en beskrivning av området med bevarandesyfte och bevarandemål för de naturtyper och arter som ska bevaras, och det ska framgå hur skyddet kan bidra till en gynnsam bevarandestatus för naturtyperna och arterna. Även hot mot Natura 2000-området och behov av bevarandeåtgärder, till exempel skydd eller skötsel, ska beskrivas. Bevarandeplanen underlättar förvaltningen av området och tillståndsprövningar enligt miljöbalken genom att den ger viktig information om området till bland annat markägare, myndigheter, exploatörer och naturvårdsförvaltare.

Bevarandeplanen utarbetas och fastställs av Länsstyrelsen, som även är ytterst ansvarig för att målsättningen med området uppfylls. Det gäller även för de bevarandeåtgärder och den naturvårdsskötsel som kan krävas för att bevara värdena, i den mån markägare eller andra brukare inte har möjligheten eller skyldigheten via andra lagar eller avtal att göra detta (till exempel miljöersättningar). Bevarandeplanen revideras när ny kunskap tillkommer eller när förutsättningar ändras - den är ett "levande dokument". Det gör det möjligt för alla att bidra med ny kunskap och synpunkter genom att kontakta Länsstyrelsen.

I bevarandeplanen redovisas gränser, naturtyper och arter enligt bästa tillgängliga kunskap. I de fall där ny kunskap har tillkommit, har Länsstyrelsen för avsikt att föreslå dessa ändringar till regeringen när nästa tillfälle ges. Framtida naturvårdsarbete kan komma att leda till ytterligare ny kunskap som i sin tur kan leda till behov av justeringar av Natura 2000-områdets gränser, naturtyper eller arter. Vid förvaltning och tillståndsprövning är det viktigt att utgå från de befintliga värdena, inte bara de regeringsgodkända, varför det är av vikt att bevarandeplanen redovisar dessa, även om de inte har hunnit bli regeringsgodkända ännu.

Bevarandeplanen är inte ett juridiskt bindande dokument. För formell reglering av till exempel skydd eller skötsel kan andra beslut behövas, till exempel skyddsbeslut för naturreservat. Reglerna enligt eventuella skyddsbeslut gäller parallellt med den tillståndsplikt som gäller i Natura 2000- områden.

Tillståndsplikt och samråd

För att inte skada naturvärden krävs tillstånd för verksamheter eller åtgärder som på ett betydande sätt kan påverka miljön eller utpekade arter i ett Natura 2000- område. Det kan även gälla åtgärder utanför Natura 2000-området, om de kan påverka miljön eller utpekade arter i området. Det är påverkan på de naturmiljöer och/eller arter som skyddas i området som är grunden för prövningen oavsett var källan till störningen ligger geografiskt. Detta regleras i miljöbalken (7 kap 27-29§§). Tillståndskravet aktualiseras när en verksamhet eller åtgärd kan påverka miljön i ett Natura 2000-område på ett betydande sätt, det vill säga när det finns risk för skada. Då det kan vara svårt att avgöra vilka åtgärder som kan påverka naturvärdena i Natura 2000-området behöver man samråda med Länsstyrelsen före genomförandet. Vid skogsbruksåtgärder hålls dock samråd med Skogsstyrelsen istället. Mer information finns hos Länsstyrelsen, läs på webben eller kontakta en handläggare.

För verksamheter och åtgärder som direkt hänger samman med eller är nödvändiga för naturvårdsskötsel och naturvårdsförvaltning av ett Natura 2000- område, i syfte att långsiktigt bevara de naturtyper och/eller arter som skyddas, krävs inte tillstånd.

Innehåll

Sida	
Områdena Bjäsätter och Bjäsätter Perstorp	6
9070 - Trädklädd Betesmark	13
4030 - Torra hedar	15
6230 - *Stagg-gräsmarker	16
6270 - *Silikatgräsmarer	17
6410 - Fuktängar	18
Dokumentation	19



LÄNSSTYRELSEN
ÖSTERGÖTLAND

Bevarandeplan för Natura 2000 - området SE0230283 Bjäsätter-Perstorp

Kommun: Linköping

Områdets totala areal: 16,2 hektar

Markägarförhållande: Privat

Bevarandeplanen fastställd av Länsstyrelsen: 2016-12-19

Regeringsbeslut, historik:

Regeringen föreslår att området är av gemenskapsintresse (pSCI): 2000-07

Fastställts som ett område av gemenskapsintresse (SCI): 2005-01,

Regeringen förklarar området som ett särskilt bevarandeområde (SAC): 2011-03

Naturtyper och arter som ska bevaras i området:

6410 - Fuktängar

6270 - *Silikatgräsmarker

9070 - Trädklädd Betesmark

*) = Prioriterad art eller naturtyp i EU:s Natura 2000-bevarandearbete.



LÄNSSTYRELSEN
ÖSTERGÖTLAND

Bevarandeplan för Natura 2000-området SE0230284 Bjäsätter

Kommun: Linköping

Områdets totala areal: 6,3 hektar

Markägarförhållande: Privat

Bevarandeplanen fastställd av Länsstyrelsen: 2016-12-19

Regeringsbeslut, historik:

Regeringen föreslår att området är av gemenskapsintresse (pSCI): 2000-07

Fastställts som ett område av gemenskapsintresse (SCI): 2005-01,

Regeringen förklarar området som ett särskilt bevarandeområde (SAC): 2011-03

Naturtyper och arter som ska bevaras i området:

4030 - Torra hedar

6230 - *Stagg-gräsmarker

6410 - Fuktängar

6270 - *Silikatgräsmarker

9070 - Trädklädd Betesmark

*) = Prioriterad art eller naturtyp i EU:s Natura 2000-bevarandearbete.

Områdena Bjäsätter och Bjäsätter Perstorp

Bevarandesyfte

Det överordnade bevarandesyftet för Natura 2000-nätverket är att bidra till bevarandet av biologisk mångfald genom att bibehålla eller återskapa gynnsam bevarandestatus för de naturtyper och arter som omfattas av EUs fågeldirektiv eller art- och habitatdirektiv. För det enskilda Natura 2000-området är det överordnade syftet att bevara eller återställa ett gynnsamt tillstånd för de naturtyper eller arter för de naturtyper och arter som förekommer i området.

Prioriterade bevarandevärden:

Inom Natura 2000-områdena Bjäsätter och Bjäsätter-Perstorp prioriteras naturtyperna torra hedar (4030), silikatgräsmarker (6270) samt stagg-gräsmarker (6230). Det är främst naturvärden kopplade till den unika floran och insektsfaunan med hotade arter som ljungögontröst (Sårbar, VU), slättergubbe (VU), slättergubbmal (VU) och trumgräshoppa (Starkt hotad, EN) som ska prioriteras.

Motivering:

Jordbruksområdet kring Bjäsätter by är ovanligt välbevarad och hyser idag höga natur- och kulturvärden. Naturtypen torra hedar (4030) är mycket ovanlig i Östergötlands län och tillsammans med naturtyperna silikatgräsmarker (6270) samt stagg-gräsmarker (6230) utgör ett idag större komplex av gräsmarker med unik flora och fauna.

Prioriterade åtgärder:

Fortsatt årlig beteshävd i områdena samt regelbunden bränning av naturtypen torra hedar (4030).

Öka andelen naturtypsmark som ingår i miljöersättningsåtaganden.

Habitatförbättrande åtgärder för trumgräshoppan.

Beskrivning av områdena

Bjäsätter och Perstorp ligger norr om sjön Roxen i den norra skogsbygden i Östergötland. Omgivningarna domineras av barrskog men kring byn öppnar sig ett odlingslandskap. Bjäsätter by med det omgivande landskapet inklusive betesmarkerna är en unik och välbevarad jordbruksbygd och är av riksintresse för kulturmiljövården. I byn finns idag ett 40-tal rödmålade träbyggnader, samt en kvarn och en såg, som är kulturhistoriskt intressanta. Hagmarkerna i Natura 2000-områdena vid Bjäsätter finns söder och öster om Bjäsätter by.

Bjäsätter Natura 2000-område

Den östra betesmarken har kanske allra högst naturvärden och omges av barrskog som betesdjuren också har tillgång till. Hagen ger ett öppet intryck med mycket ljung och enebuskar. Berghällar gör den småkuperad. Ett fuktstråk går genom hagen. I de öppna fuktiga partierna växer ängsull, smörbollor och annan högörtängsvegetation. Örnbräken bildar här och var täta mattor. Gran och tall växer i två dungar och vid dessa har även stödutfodring skett. I hagen finns även två äldre åkerlyckor som fortfarande har en näringspåverkad vegetation.

Markvegetationen är i huvudsak hed- och torrängsartad. Här växer rikligt med stagg, ljung, kattfot och knägräs. Ängsvädd, blåsuga, darrgräs, jungfrulin och ögontröst är andra slätter- och betesgynnade arter i hagen. I hagen finns också bestånd av flera rödlistade arter bland annat trumgräshoppa (EN), slättergubbemal (VU), ljungögontrösten (VU) scharlakansvaxskivling (nära hotad, NT), månlåsbräken (NT), svedjenäva (NT) och sexfläckig bastardsvärmare (NT). På grund av förekomsterna av sällsynta och hotade arter är Natura 2000-området Bjäsätter av riksintresse för naturvården.

Hagen väster om vägen restaurerades för cirka 15 år sedan och hade då en trivial flora troligtvis på grund av röjgödslings effekter. En del hävdgynnade arter förekommer dock och hagen kan med rätt skötsel utvecklas en silikatgräsmark (6270). Hagen sluttar brant och man har här en vacker utsikt över byn Bjäsätter. I den norra kanten rinner Skvallerbäcken. Hagen betas bland annat av får.

På häradskartan över Gullbergs härad från 1878 kan man se att hagarna till största delen utgjordes av utmark med lövinslag. De två små åkrarna finns med också här och även de brukningsvägar som går genom den östra hagen.

Bjäsätter - Perstorp Natura 2000-område

Mellan gårdarna Bjäsätter och Perstorp höjer sig träd- och buskrika moränklädda höjder över böljande åkrar. Hävden i hagarna är till största delen god, betas mestadels av nötdjur.

Den norra hagen är en del av en större fälla och denna del är mycket fin med en artrik flora. Till största delen utgörs området av öppen stenig betesmark men det finns också några mindre barrträdsbevuxna kullar och flera fuktdrag.

Mellanhagen ger ett öppet intryck. På den kuperade och blockrika marken står tall och björk i klungor. Här finns en del nyponsnår, en och annan hasselbuske och enbuskar som växer spritt. Floran är här bitvis artrik men större områden med en trivial flora finns också. Flera grova aspar (hålträd) återfinns väster om hagen.

Den södra hagen sambetas med mellanhagen och är öppen med spridda enbuskar. Den hävdgynnade floran är mycket artrik. En tätare kulle med barrskog finns också. Ett fuktstråk är bevuxet med al, björk och salix.

De naturtypsklassade delarna av betesmarkerna är artrika med arter som jungfrulin, stagg, ängsvädd, knägräs, brudbröd, blåsuga, kattfot, svinrot och slättergubbe. Runt de utpekade Natura-2000 områdena finns ytterligare naturbetesmark. Värdena i dessa varierar, men eftersom de i dagsläget sköts på samma goda sätt finns en möjlighet att floran på sikt kan vandra ut i mer näringspåverkade områden. I hagen finns även flera fossilåkrar och en kulturhistorisk lämning i södra delen.



Bild 1: Vy över de norra delarna av Natura 2000-området Bjäsätter Perstorp med omgivande jordbrukslandskap.

Områdets bevarandemål

Naturtyps- eller artspecifika bevarandemål preciseras under respektive naturtyp.

Gemensamma bevarandemål för alla hävdade hagmarker:

Alla delområden som består av betesmark och äng ska präglas av hävd främst genom bete, även annan naturtyp. Hagmarkerna behöver skötas så att ingen ny näringspåverkan (inklusive tillskottsutfodring av djur), igenväxningsvegetation eller skadlig förnaansamling förekommer, annat än i mindre begränsade delar utav hagmarkerna.

De hotade arterna ljungögontröst, slåttergubbe, slåttergubbmal och trumgräshoppa ska förekomma i sådan omfattning att dessa kan fortleva långsiktigt i området.

Vad kan påverka området negativt

Negativa faktorer som är naturtypspecifika presenteras under respektive naturtyp.

Gemensamt för alla gräsmarksnaturtyper:

-Exploatering i eller i anslutning till området.

-Utebliven röjning av igenväxningsvegetation och minskat eller upphört bete leder på sikt till igenväxning av buskar och träd och utarmning av den hävdgynnade och ljuskrävande floran och faunan.

-Överbete, alltför intensivt betetryck påverkar naturtypen negativt eftersom växter har svårt att komma upp i blom och ge nektar och pollen åt insekter. Växterna får även svårt att fröa av sig. Frånvaro av busksnår har en negativ inverkan på vissa blommande växter, unga träd och insekter. Snåren fungerar som refuger, viloplats eller som skydd från betande djur.

-Skötsel som avlägsnar småbiotoper, kantzoner och mosaikmiljöer och skapar skarpa gränser mellan olika markslag påverkar naturtypen negativt.

-Kalkning och insådd av främmande arter skulle påverka floran negativt.

-Användning av avmaskningsmedel som innehåller avermectin är negativ för den dynglevande insektsfaunan.

-Spridning av gödsel i naturtypen påverkar floran negativt. Även tillskottsutfodring och vinterbete av betesdjuren ger indirekt näringsstillförsel till marken och missgynnar den konkurrenssvaga floran.

-Gödslings- och försurningseffekter från nedfall av luftburna föroreningar påverkar floran negativt.

-Kväveläckage från angränsande marker påverkar floran negativt.

-Fragmentering och isolering som uppkommer om liknande biotoper försvinner i det omgivande skogs- och jordbrukslandskapet försvårar spridning, genutbyte och återkolonisation mellan gräsmarker. Plantering av skog kan dessutom skapa spridningsbarriärer.

-Skogsbruk i eller i anslutning till objektet: avverkningar annat än i naturvårdssyfte, markberedning och plantering. Virkestransporter eller körning med andra tyngre fordon kan skada för naturtypen viktiga markförhållanden, samt leda till förändrad hydrologi.

Områdets bevarandeåtgärder

Naturtypsspecifika bevarandeåtgärder preciseras under respektive naturtyp.

Reglering av skydd och skötsel:

Enligt 12 kap 8 § MB är brukaren skyldig att ta hänsyn till natur- och kulturvärden vid all markanvändning i jordbruket. De allmänna hänsynsreglerna i 2 kap MB förtydligas i Jordbruksverkets föreskrifter (SJVFS 1999:119) om hänsyn till natur- och kulturvärden i jordbruket. Enligt förordningen (1998:915) om miljöhänsyn i jordbruket får jordbruksmark tas ur produktion först efter anmälan till länsstyrelsen, som då har möjlighet att förbjuda en ändrad markanvändning.

Alla naturtyper i området kan skötas med medel från EU:s miljöstöd. Miljöstödsreglerna uppdateras vart femte år och kan i enstaka fall ha krav som står i motsättning till Natura 2000-kraven. Natura 2000-naturtyperna måste dock skötas i syfte att målen med Natura 2000-området uppnås. Detta är troligen inget problem i dagsläget (2016), men bör följas upp vid nya stödperioder och reglerändringar. All naturtypsmark betas, dock så ingår endast cirka 20 procent i Bjäsätter och i Bjäsätter-Perstorp ingår cirka 90 procent i miljöersättningsåtaganden (särskild skötsel, 2016). För de delar som inte ingår i miljöersättningsåtaganden är skötseln (till exempel tillskottsutfodring och naturvärden kopplade till träd) inte är tillräckligt reglerad. Andelen naturtypsmark som ingår i miljöersättningsåtaganden behöver därför öka i båda områdena.

I och med att området är skyddat som Natura 2000-område krävs samråd med länsstyrelsen vid avverkningar och röjningar som kan påverka naturvärdena negativt. Detta gäller även avverkning av enstaka träd eller bortförsl av grov död ved. Vid samråd som rör avverkning eller röjningar tas kontakt med ansvarig förvaltare på länsstyrelsen för Bjäsätter och Bjäsätter-Perstorp.

I hela Östergötland är det förbjudet att avvattna mark vilket medför att man även behöver söka en dispens från det generella markavvattningsförbudet. Markavvattning är åtgärder som utförs för att avvattna mark, för att sänka eller tappa ur ett vattenområde eller för att skydda mot vatten om åtgärderna syftar till att varaktigt öka en fastighets lämplighet för något visst ändamål. Markavvattning kräver alltid tillstånd (11 kap. 13 § miljöbalken). Ansökan om dispens och tillstånd till markavvattning prövas i normalfallet av Länsstyrelsen.

Bevarandeåtgärder:

Områdets hävdhistoria är vägledande för den fortsatta skötseln. För att betes- och ängsmarkernas naturvärden ska bevaras behöver de regelbundet vara välhävdade så att ingen skadlig förnaansamling bildas, eftersom det missgynnar de småväxta arterna och försvårar frögroning. Naturtyperna silikatgräsmarker, stagggräsmarker, fuktängar och trädklädda betesmarker sköts ofta med beteshävd och torra hedar sköts vanligen genom bete och kompletterande bränning.

Det är värdefullt om hävden planeras så att båda Natura 2000-områdena i sin helhet har blommande växter under hela säsongen. Detta för att ha en kontinuerlig källa av nektar- och pollentillgång för markernas insektsfauna. Genom att till exempel ha betespåsläpp vid olika tidpunkter för olika fallor eller ha ett rotationsbete mellan fallor finns det alltid en del av området där floran kan få gå i blom och fröa av sig. Generellt sett så är alltid ett sent betespåsläpp att föredra eftersom det ökar nektar- och pollentillgången för bland annat fjärilsfaunan.

Igenväxning ska hållas efter genom återkommande röjning. Även kulturhistoriska spår, som gamla åkrar, rösen m.m. bör hållas öppna och fria från träd och buskar.

Skadlig förnaansamling, igenväxning och antropogen näringstillförsel (inklusive tillskottsutfodring av betesdjur) får ej förekomma annat än i mycket begränsad utsträckning.

Vid restaureringsinsatser tillämpas luckhuggning och 20 procent av grenar, ris och stockar behöver lämnas för att tillgodose en viss mängd död ved. Om möjligt kan även högstubbar skapas, passande träd hamlas och att ringbarkning tillämpas istället för avverkning av vissa träd. All stående död ved samt grövre trädgrenar och stammar som faller till marken ska lämnas kvar inom Natura 2000- området. Om de faller på ett ur brukningsmässigt dåligt ställe eller försvårar betesmöjligheten för djuren på delar med artrik flora kan de flyttas till annan del av hagarna. Äldre vidkroniga träd samt lämpliga rekryteringsträd ska generellt frihuggas för att gynna trädens utveckling samt den solälskande floran och faunan.

Inga upplag ska finnas på naturtypsklassade marker utan att först samråda med ansvarig förvaltare vid Länsstyrelsen. Mindre upplag med ris eller död ved är ett positivt inslag och kan med fördel lämnas kvar i hagmarkerna.

Den närmast kända lokalen (platsen) av den hotade trumgräshoppan återfinns i nordväst, i Natura 2000-området Tokorp. Avståndet mellan områdena är cirka två kilometer vilket troligen är för långt för att de båda populationerna ska ha regelbundet utbyte med varandra, man räknar med att arten kan sprida sig cirka en kilometer. Dagens population av trumgräshoppa i Bjäsätter är därför isolerad och även av mindre storlek. För att trumgräshoppan ska ha möjlighet överleva på lång sikt behöver arten expandera och sprida sig i området. För att det ska kunna ske behöver den nuvarande populationen växa samt att omgivande betesmarker hyser rätt habitat (livsmiljö) och det behöver även fortsättningsvis finnas öppna miljöer (speciellt gräsmarker) i jordbrukslandskapet mellan Bjäsätter - Perstorp och Tokorp.

Åtgärder som görs för att gynna trumgräshoppan ska utföras i solexponerade lägen. Exempel på åtgärder som kan utföras i hela eller delar av Bjäsätter Natura 2000-område som gynnar trumgräshoppan är: frilägga sand/jordblottor, fortsatt bete (marken ska gärna vara väl avbetad), bränning och röjning av igenväxningsvegetation. Ett visst inslag av träd och buskar ska finnas kvar i betesmarken eftersom arten ofta använder dessa som övernattningsplatser. Ifall populationen ökar tack vara åtgärderna bör länsstyrelsen i nästa skede även utföra liknande åtgärder i Natura 2000-området Bjäsätter-Perstorp och i gräsmarker mellan Bjäsätter och Tokorp.

Tabell 1: En generell sammanställning av bevarandeåtgärder omnämnda i den aktuella bevarandeplanen.

Bevarandeåtgärd	När	Var	Prioritet
Fortsatt hävd, främst genom bete	Årligen	Alla naturtyper i båda Natura 2000-områdena	1
Röjning av igenväxning (inklusive kulturlämningar)	kontinuerligt	Alla naturtyper i båda Natura 2000-områdena	1
Få till en bättre reglering utav skydd och skötsel förslagsvis genom miljöersättningsåtaganden	Inom två år	I naturtypen 9070 och stora delar an Natura 2000-området Bjäsätter	1
Luckhuggning av det yngre trädskiktet	Succesivt under tio år, därefter vid behov	Främst i trädklädd betesmark (9070) i båda Natura 2000-områdena, kan även behövas i delar av andra naturtyper	2
Habitatförbättrande åtgärder för trumgräshoppan	Inom fem år, därefter vid behov	I solexponerade lägen i Natura 2000-området Bjäsätter, ev. i fler gräsmarker i området	1
Bränning	Minst en gång på tio år	Hela eller delar av naturtypen Torra hedar (4030)	1
Utreda möjligheten/lämpligheten att även inkludera omgivande betesmark	Inom fem år	Betesmarker i direkt anslutning till Natura 2000-områdena	2
Utreda om delar av annan naturtyp kan naturtypsklassas	Inom tio år	Västra delen av Bjäsätters Natura 2000- område	2

Bevarandestatus och bevarandetillstånd

Bevarandestatus beskriver läget för naturtyperna i landet som helhet, medan *bevarandetillståndet* beskriver aktuellt läge inom Naturaområdet. Dessa beskrivs närmare under respektive naturtyp och art längre fram i planen. Här redovisas en sammanställning av bevarandetillståndet inom området.

Gräsmarkerna i Bjäsätter och Bjäsätter-Perstorp hyser idag en artrik flora som är spridd i stora delar utav Natura 2000-områdena. I Natura 2000-området återfinns 20,5 hektar av olika gräsmarksnaturtyper. Under förutsättningen att det finns en god skötsel och effektiva spridningsvägar mellan närliggande hagmarker, är troligen områdena av tillräcklig storlek för de typiska arternas långsiktiga fortlevnad. Bevarandetillståndet för varje enskild naturtyp preciseras i kommande naturtypsstycken.

Bjäsätter och Bjäsätter - Perstorp

Arealen hävdad gräsmark kring Bjäsätter och Perstorp är ovanligt stor i dagens jordbrukslandskap. I jämförelse med hur det såg ut i Bjäsätters by på 1870-talet ger detta en annan bild. I anslutning till de

utpekade Natura 2000-områdena låg ungefär dubbelt så mycket betesmarker som nu har övergått till skogsmark. Merparten av de båda Natura 2000-områdena var då betesmarker med lövinslag. Detta gör att arealen betade marker kring Bjäsätter inte kan minskas mera utan en överhängande risk för att flera arter lokalt kan dö ut. Dagens areal i området som helhet är förmodligen tillräcklig för att hysa många betesgynnade arter. Vissa arter som trumgräshoppan kräver större områden eller en god konnektivitet (spridningsmöjligheter) mellan mindre områden med lämpliga livsmiljöer. Att betesmarken väster om vägen i Natura 2000-området i Bjäsätter restaurerades på senare tid har troligen förbättrat spridningsvägarna mellan betesmarkerna i området.

Tabell 2: Naturtypsareal och bevarandetilstånd för de två Natura 2000-områdena Bjäsätter och Bjäsätter-Perstorp. Ej regeringsgodkända uppgifter är blåmarkerade och kommer att föreslås av Länsstyrelsen vid nästa möjliga tillfälle. Tidigare regeringsgodkända arealuppgifter anges inom parentes.

Naturtyp	Bjäsätter (hektar)	Bjäsätter- Perstorp (hektar)	Totalt (hektar)	Tillstånd
4030 - Torra hedar	1,6		1,6	Otillfredsställande
6230 - *Stagg-gräsmarker	0,4		0,4	Otillfredsställande
6270 - *Silikatgräsmarker	1,8 (2)	14,1	15,9	Otillfredsställande / Gynnsamt
6410 - Fuktängar	0,3	0,6	0,9	Otillfredsställande / Gynnsamt
9070 - Trädklädd betesmark	0,4 (0)	1,3	1,7	Otillfredsställande / Dåligt
Annan naturtyp	1,8		1,8	Okänt
Totalt	6,3	16	22	

Uppföljning

Länsstyrelsen ansvarar för att uppföljning av bevarandemål genomförs. Uppföljningen ska ske enligt de manualer för skyddade områden som har tagits fram av Naturvårdsverket. Mätbara mål, så kallade målindikatorer, ska registreras i databasen SkötselDOS. Dessa målindikatorer följs sedan upp. Målsättningen är att kunna se om de bevarandemål som satts upp i bevarandeplaner och skötselplaner uppfylls, att skötseln fungerar och att Natura 2000 - naturtyperna och arterna har gynnsamt tillstånd.

Uppföljning av skötseln, som är en viktig del i bevarandemålen, kan eventuellt komma att kontrolleras via den ordinarie kontrollverksamheten för miljöersättningsåtaganden, men bör även följas upp för länets samtliga områden med hävdbehov genom regelbundna analyser för att se vilka områden som ingår i jordbruksblock med miljöersättning.

Trumgräshoppan omfattas av ett nationellt åtgärdsprogram för hotade arter (ÅGP). Trumgräshoppan övervakas i dagsläget regelbundet av länsstyrelsen på tolv lokaler (platser) i länet. Utöver detta görs även kortare uppföljningar efter projekt eller riktade åtgärder/insatser.

Icke naturtypsklassade delområden i Natura 2000-området Bjäsätter behöver följas upp inom tio år för att se om de uppnått kvalitetskrav för naturtyperna 9070 (Trädklädd betesmark).

I Natura 2000-området Bjäsätter-Perstorp bör länsstyrelsen följa upp om övriga delar av de aktuella betesmarkerna kan ingå i Natura 2000-området, naturtypsklassat eller ej.

9070 - Trädklädd Betesmark

Beskrivning

Trädklädda betesmarker är en naturtyp som kan delas in i två undergrupper: hagmarker med ett glest trädskikt av främst ek eller björk, samt skogsbete (betad skog) där barrträd ofta är dominerande. Gemensamt för dem är en lång trädkontinuitet och att marken har nyttjats till bete. De trädklädda hagmarkerna kan även ha en historia av slätterhävd.

Det är viktigt att trädkontinuiteten inte bryts eller att beteshävden upphör. Krontäckningen ska för naturtypen generellt ligga över 30 procent, men i skogsbeten och betade lundmiljöer är den ofta högre. Till trädklädda betesmarker är en mängd arter från olika organismgrupper knutna, främst hävdgynnade kärlväxter, svampar, lavar och insekter. Vidkroniga träd är hemvist för flera karaktärsarter av främst insekter, lavar, och mossor som måste ha ljus och värme. Fältskiktet behöver också ljus för att inte gräsvålen ska luckras upp och karaktärsarterna utkonkurreras av skuggtåliga arter. Även grov död ved, främst i form av torrträd och hålträd, men även enskilda lågor i olika nedbrytningsstadier är värdefulla substrat för vedlevande insekter och epifyter. I naturtypen finns vanligen blommande buskar till exempel hagtorn, slån och nypon som är en viktig miljö för många fjärilar och andra insekter.

I Bjäsätter består naturtypen (9070) av ett relativt slutet barrdominerat skogsbete. Skogsbetet är en mindre del av ett större skogsbete som återfinns norr om Natura 2000-området.

I Bjäsätter-Perstorp består naturtypen (9070) av två havslutna barrdominerade kullar med ett visst inslag av lövträd inuti de betesmarkerna. De träbeklädda kullarna bör tillhöra kategorin hagmarker. I hagmarkerna varierar krontäckningen vanligen mellan 30 procent och max 75 procent.

Bevarandemål

Arealen av trädklädda betesmarker (9070) ska totalt vara minst 1,7 hektar varav 0,4 hektar i Bjäsätter och 1,3 hektar i Bjäsätter-Perstorp. Artsammansättningen ska vara naturlig. Det ska finnas ett individ- och artrikt bestånd av typiska och karakteristiska arter i grupperna: kärlväxter (till exempel kattfot, jungfrulin, blåsuga och nattviol) och lavar.

Krontäckningen i hagmarken ska variera mellan glest till halvsluten gärna med en mindre öppna ytor för att skapa en "luckighet" i trädskiktet. Skogsbetet kan ha en mer sluten krontäckning. Trädskiktet ska vara olikåldrigt och flerskiktat samt att tall och lövträd ska präglade naturtypen. Andra viktiga trädarter som ska utgöra ett enstaka till måttligt inslag i betesmarken är gran, sälg, rönn, och asp. Det ska finnas tämligen allmänt med grov och solbelyst död ved till exempel torrträd, hålträd, liggande stockar, även enstaka rishögar kan sparas. Förekomsten av äldre träd ska vara måttlig - riklig och det ska finnas en förnygring av ovan nämnda arter. Det ska även finnas ett artrikt buskskikt med minst ett måttligt inslag av en, rosenväxter och hassel. Artsammansättningen och näringstillgången ska vara naturlig.

Vad kan påverka negativt

Faktorer som kan påverka naturtypen negativt utöver den generella hotbilden på sidan 8:

- Alltför kraftig röjning av buskar och träd så att organismer som är beroende av dessa strukturer missgynnas.
- Skötsel som avlägsnar småbiotoper, kantzoner och mosaikmiljöer och skapar skarpa gränser mellan olika markslag påverkar naturtypen negativt.
- Bristande träd- och buskförening hotar på sikt kontinuiteten av dessa strukturer i naturtypen.
- Avverkningar annat än i naturvårdssyfte.
- Ökat graninslag i lövträdsbärande hagmarker.
- Luftföroreningar, främst bilavgaser från angränsande större vägar, kan utarma den känsliga epifytfloran av lavar och svampar som är knutna till gamla grova ekar. Ett ökat kvävenedfall kan förändra artsammansättningen i fältskiktet. I delar av landet kan även sur nederbörd påverka förutsättningarna för många arter (ej aktuellt för detta område i dagsläget).

Bevarandeåtgärder

Skötselbehov utöver de generella skötselbehoven för området:

Skogsdungen i den södra betesmarken närmast Perstorp är i stort behov av luckhuggning av yngre träd. Även i Bjäsätter bör skogsbetet plockhuggas något. Detta görs för att gynna de typiska arterna som är beroende av att det finnas en god ljusinstrålning av fältskiktet, av grövre träd och på död ved. Även fortlöpande luckhuggning av yngre träd och sly kan behövas.

Vid luckhuggning bör man även spara yngre träd till rekrytering av nya vidkroniga hagmarksträd. Luckhuggningen behöver utföras så att det blir en stor variation i trädsiktet med helt öppna ytor och mer slutna partier. Tall och lövträdsarter behöver premieras (sparas i stor utsträckning) vid luckhuggning i dessa områden. Nyrekrytering av hagmarksträd i angränsande marker kan vara av stor vikt, då det inte alltid finns plats för rekryteringsträd bland de äldre träden inom ytorna av naturtypen trädklädd betesmark. Buskar av olika arter (gärna blommande arter) ska dock sparas. Med fördel lämnas äldre buskar som står ensamma eller i väl avgränsade buskage.

Efter att huggningarna ska naturtypen kunna ingå i en miljöersättningsansökan eller motsvarande reglering av den långsiktiga skötseln.

Under rubriken "Områdets bevarandeåtgärder" finns en kortfattad tabell på bevarandeåtgärder.

Bevarandestatus och bevarandetillstånd

För naturtypen trädbeklädd betesmark (9070) minskar förekomstarealen i boreal region (idag 676 kvadratkilometer) och tillståndet är dåligt. För att uppnå gynnsam bevarandestatus i samma område behövs det uppskattningsvis 3 000 kvadratkilometer.

Naturtypen (9070) i Natura 2000-området Bjäsätter-Perstorp ingår inte i miljöersättningsåtaganden (2016) och florin är troligen trivialare i den här delen. I stora delar av naturtypen finns det ett röjnings- eller

gallringsbehov eftersom träd- och buskskiktet är för slutet för att vara hagmarkskaraktär. Det är mycket positivt att marken i Bjäsätter-Perstorp hävdas men bevarandetillståndet för naturtypen (9070) är i dagsläget otillfredsställande eftersom floran har trivialiserats, trädskiktet är tätt och andelen död ved samt grova träd är fåtalig.

Naturtypen (9070) i Natura 2000-området Bjäsätter ingår inte i miljöersättningsåtaganden (2016). I naturtypen finns det ett röjnings- eller gallringsbehov eftersom träd- och buskskiktet är slutet utan öppna gläntor. Tillgången på död ved samt grova träd är fåtalig.

4030 - Torra hedar

Beskrivning

Torra-friska, hävdpräglade hedar på kalkfattiga, silikatrika podsoljordar (inte sandfält) nedanför trädgränsen. Naturtypen har utvecklats genom lång beteskontinuitet, ofta i kombination med återkommande. Krontäckning av träd och buskar, som inte är av igenväxningskaraktär, är 0 till 30 procent. Hävdgynnade arter ska finnas. I östra Sverige, där nederbörden och därmed urlakningen är mindre, är naturtypen ovanligare och ersätts ofta av örtrikare silikatgräsmarker (6270).

Torra hedar är vanligtvis artfattiga och domineras av smalbladiga gräs och ris, till exempel fårsvingel, rödven och ljung. En del blommande örter som till exempel slåttergubbe, gråfibbla, stenmåra och liten blåklocka förekommer också ganska ofta. En speciell och starkt hotad typ av torra hedar är ljunghedar som finns på magra marker i västra Götaland. Denna naturtyp hyser flera hotade arter, till exempel några ginstarter och lumrar och en del insekter. Ljunghedarna är beroende av regelbunden bränning för att behålla sina naturvärden. Torra hedar delas vanligen in i de två underkategorierna ljunghedar eller gräshedar.



Bild 2: Försommar i naturtypen torra hedar i Natura 2000-området Bjäsätter. Foto: © Karl Fritzson

Bevarandemål

Arealen av torra hedar (4030) i Natura 2000-området Bjäsätter ska vara minst 1,6 hektar. Regelbunden hävd och bränning ska prägla området. Solexponerade miljöer ska utgöra ett påtagligt inslag i hela området och därför ska endast enstaka träd och enstaka - måttligt med buskar förekomma. Det ska finnas typiska arter inom gruppen kärlväxter (till exempel slättergubbe, ängsvädd, slättergubbe och ljungögontröst) ska förekomma i sådan omfattning att dessa kan fortleva långsiktigt i området. Artsammansättningen och näringstillgången ska vara naturlig.

Bevarandeåtgärder

Skötselbehov utöver de generella skötselbehoven för området:

I Bjäsätter har betetrycket av ljunger varit lågt och att komplettera betet med återkommande bränning är därför extra värdefullt, i hela eller delar av naturtypen. Ett årligt bete med återkommande vårbränning en till två gånger per decennium är troligen den gynnsamaste skötseln för naturtypen. Variationen i markvegetationens höjd mellan åren och delområden av objektet är en förutsättning för många arters överlevnad.

Regelbunden bränning gynnar slättergubbe och ljungögontröst samt en rad missgynnade kärlväxter och fjärilar.

Under rubriken "Områdets bevarandeåtgärder" finns en kortfattad tabell på bevarandeåtgärder.

Bevarandestatus och bevarandetillstånd

Bevarandestatusen för naturtypen torra hedar (4030) är dålig och förekomstarealen minskar fortfarande i alla regioner (idag 132 kvadratkilometer i hela landet) och tillståndet. För att uppnå gynnsam bevarandestatus behövs det uppskattningsvis 390 kvadratkilometer av naturtypen.

Enligt tidigare bevarandeplan finns en unik flora i området och den torra heden (4030) hävdas regelbundet men ingår inte i miljöersättningsåtaganden och skötseln är därför inte tillräckligt reglerad. De typiska arterna på ljunghedar gynnas av bete samt återkommande bränning, vilket i dagsläget görs en till två gånger per decennium i Bjäsätter. Bevarandetillståndet är idag otillfredsställande eftersom skötseln av marken inte är reglerad. De hotade arterna ljungögontröst och slättergubbe har en stabil eller ökande förekomst i området.

6230 - *Stagg-gräsmarker

Beskrivning

Naturtypen stagg-gräsmarker (6230) är en artrik och hävdpräglad naturtyp som förekommer på torra-friska, silikatrika jordar. Naturtypen har utvecklats genom lång hävdkontinuitet och består av öppna betesmarker med högst 30 procent krontäckning av träd och buskar. Hävdgynnade arter ska finnas. På stagg-gräsmarker är stagg en av de viktigaste arterna men för att det ska vara naturtypsklassad (6230) måste vegetationen även i övrigt vara artrik.

Stagg-gräsmarkerna kan vara mycket örtrika och kan ibland hysa ovanliga växter. Örtrikedomen gör dem viktiga för många insekter, inte minst fjärilar och bin. Naturtypen kan uppträda i olika skepnader beroende på bland annat fuktighet och klimat.

Bevarandemål

Arealen av *Stagg-gräsmarker i Natura 2000-området Bjäsätter (6410) ska vara minst 0,4 ha. Regelbunden hävd ska prägla området. Träd och buskar ska utgöra enstastaka till måttligt inslag. Det ska finnas typiska arter inom följande grupper: kärleväxter (till exempel ljung, ängsvädd, och stagg); insekter (till exempel dagfjärilar och hopprätvingar) ska förekomma i sådan omfattning att dessa kan fortleva långsiktigt i området. Artsammansättningen och näringstillgången ska vara naturlig.

Bevarandetillstånd

Bevarandestatusen för naturtypen stagg-gräsmarker (6230) är dålig och förekomstarealen minskar fortfarande i alla regioner (idag 90 kvadratkilometer) och tillståndet. För att uppnå gynnsam bevarandestatus behövs det uppskattningsvis 491 kvadratkilometer.

Enligt tidigare bevarandeplan finns en artrik flora i området och stagg-gräsmarkerna (6230) hävdas regelbundet men ingår inte i miljöersättningsåtaganden och skötseln är därför inte tillräckligt reglerad. Bevarandetillståndet för naturtypen anses därför som otillfredsställande.

6270 - *Silikatgräsmarar

Beskrivning

Naturtypen silikatgräsmarker består av öppna betesmarker med högst 30 procent krontäckning av träd och buskar. Fältskiktet är artrikt och har ett stort inslag av hävdgynnade arter som trivs på kalkfattig och näringsfattig mark. Artrikedomen är uppkommen ur en lång period av hävd och naturtypen är beroende av en fortsatt beteshävd. Vegetationens sammansättning varierar beroende på underlag och geografisk belägenhet.

Silikatgräsmarkerna kan vara mycket örtrika och kan ibland hysa ovanliga växter. Örtrikedomen gör dem viktiga för många insekter, inte minst fjärilar och bin. Naturtypen kan uppträda i olika skepnader beroende på bland annat fuktighet och klimat.

Bevarandemål

Arealen av Silikatgräsmarker i Natura 2000-områdena (6410) ska totalt vara minst 15,9 ha varav 1,8 ha i Bjäsätter och 14,1 ha i Bjäsätter- Perstorp. Regelbunden hävd ska prägla naturtypen. Träd och buskar ska utgöra enstastaka till måttligt inslag och mindre ytor med blottad sand är ett positivt inslag. Det ska finnas typiska arter inom följande grupper: kärleväxter (till exempel slättergubbe, ängsvädd, kattfot och gullviva); insekter (till exempel dagfjärilar och dyngbaggar) ska förekomma i sådan omfattning att dessa kan fortleva långsiktigt i området. Artsammansättningen ska vara naturlig.

Bevarandeåtgärder

Skötselbehov utöver de generella skötselbehoven för området:

I Natura 2000-området Bjäsätter-Perstorp är en översyn av röjning och luckhuggning av igenväxningsvegetation och yngre träd aktuellt (2011) i "mellanhagen" kanske även i östra delen av "sydhagen", detta för att inte krontäckningen ska bli för omfattande i silikatgräsmarkerna (6270).

Vid röjning/luckhuggning bör man även spara yngre träd till rekrytering av nya vidkroniga hagmarksträd. Nyrekrytering av hagmarksträd i angränsande marker kan vara av stor vikt, då det inte alltid finns plats för

rekryteringsträd bland de äldre träden inom ytorna av naturtypen trädklädd betesmark. Buskar av olika arter (gärna blommande arter) ska dock sparas, så länge de inte täcker stora ytor och bildar stora snår.

Under rubriken "Områdets bevarandeåtgärder" finns en kortfattad tabell på bevarandeåtgärder.

Bevarandestatus och bevarandetillstånd

För naturtypen silikatgräsmarker (6270) är förekomstarealen i boreal region idag 1 260 kvadratkilometer och tillståndet är dåligt. För att uppnå gynnsam bevarandestatus i samma område behövs det uppskattningsvis 3 800 kvadratkilometer.

I Natura 2000-området Bjäsätter finns en artrik flora i området och silikatgräsmarkerna (6270) hävdas regelbundet men ingår till stor del inte i miljöersättningsåtaganden och skötseln är därför inte tillräckligt reglerad. Bevarandetillståndet för naturtypen anses därför som otillfredsställande även om det finns en rik flora, marken hävdas och inga tecken på betydande igenväxning eller att arealen minskat.

I Natura 2000-området Bjäsätter-Perstorp finns en artrik flora i området och silikatgräsmarkerna (6270) regelbundet hävdas och ingår till stor del i miljöersättningsåtaganden 2016. Bevarandetillståndet för naturtypen silikatgräsmarker anses som gynnsamt eftersom det finns en rik flora, marken hävdas och ingen betydande igenväxning eller att arealen minskat.

6410 - Fuktängar

Beskrivning

Marken är fuktig med ett stort inslag av kalk, lera eller torv. Floran på fuktängar är uppkomna ur lång hävdkontinuitet och naturvärdena är beroende av fortsatt skötsel i form av slåtter eller bete för att naturtypen ska kunna bevara sina värden. Dessutom ska träd- och buskskiktet vara öppet för att bevara värdena. Bland annat hör flera småvuxna starrarter till de typiska arterna i naturtypen. Fuktängarna kan vara mycket örtrika och kan ibland hysa ovanliga växter. Örtrikedomen gör dem viktiga för många insekter, inte minst fjärilar och bin. De har också mycket stor betydelse för fågellivet.

Bevarandemål

Arealen av fuktängar i Natura 2000-områdena (6410) ska totalt vara minst 0,9 ha varav 0,3 hektar i Bjäsätter och 0,6 hektar i Bjäsätter- Perstorp. Regelbunden hävd ska prägla naturtypen. Endast enstaka träd och buskar ska förekomma. Naturtypen ska ha en ostörd hydrologi och vattenståndet ska tillåtas variera naturligt. Det ska inte finnas några avvattnande eller tillrinnande diken eller djupa körspår som medför negativ påverkan. Typiska arter inom gruppen kärlväxter (till exempel smörboll, hirsstarr och stagg) ska förekomma i sådan omfattning att dessa kan fortleva långsiktigt i området. Artsammansättningen och näringstillgången ska vara naturlig.

Bevarandestatus och bevarandetillstånd

För naturtypen fuktängar (6410) är förekomstarealen i boreal region idag 274 kvadratkilometer och tillståndet är dåligt. För att uppnå gynnsam bevarandestatus i samma område behövs det uppskattningsvis 1 100 kvadratkilometer.

I Natura 2000-området Bjäsätter finns en artrik flora i området och fuktängar (6410) hävdas regelbundet men ingår till stor del inte i miljöersättningsåtaganden och skötseln är därför inte tillräckligt reglerad.

Bevarandetillståndet för naturtypen anses därför som otillfredsställande även om det finns en rik flora, marken hävdas och inga tecken på betydande igenväxning eller att arealen minskat.

I Natura 2000-området Bjäsätter-Perstorp finns en artrik flora i området och fuktängar (6410) regelbundet hävdas och ingår till stor del i miljöersättningsåtaganden 2016. Bevarandetillståndet för naturtypen silikatgräsmarker anses som gynnsamt eftersom det finns en rik flora, marken hävdas och ingen betydande igenväxning eller att arealen minskat.

Dokumentation

Webbsidor/databaser:

Artportalen, <https://www.artportalen.se>, (2016-04-13)

Länsstyrelsen Östergötland, <http://www.lansstyrelsen.se/ostergotland>, (2016-04-013)

Naturvårdsverket, <http://www.naturvardsverket.se/>, (2016-04-13)

Skyddad natur, <http://skyddadnatur.naturvardsverket.se/>, (2016-04-13)

Ängs- och betesmarksinventeringen (TUVA), <http://www.jordbruksverket.se/> (2016-05-19)

Dokument:

Larsson K. (2007), Bränning och markstörning gynnar hotade arter i Halland, Svensk Botanisk tidskrift 101:2

Länsstyrelsen, (2006), Bevarandeplan för Bjäsätter SE0230284

Länsstyrelsen, (2006), Bevarandeplan för Bjäsätter-Perstorp SE0230283

Länsstyrelsen, (2003), Bjäsätter Stjärnorps socken Linköpings kommun Riksintresse: KE 90

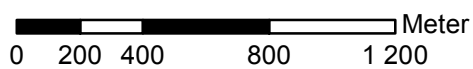
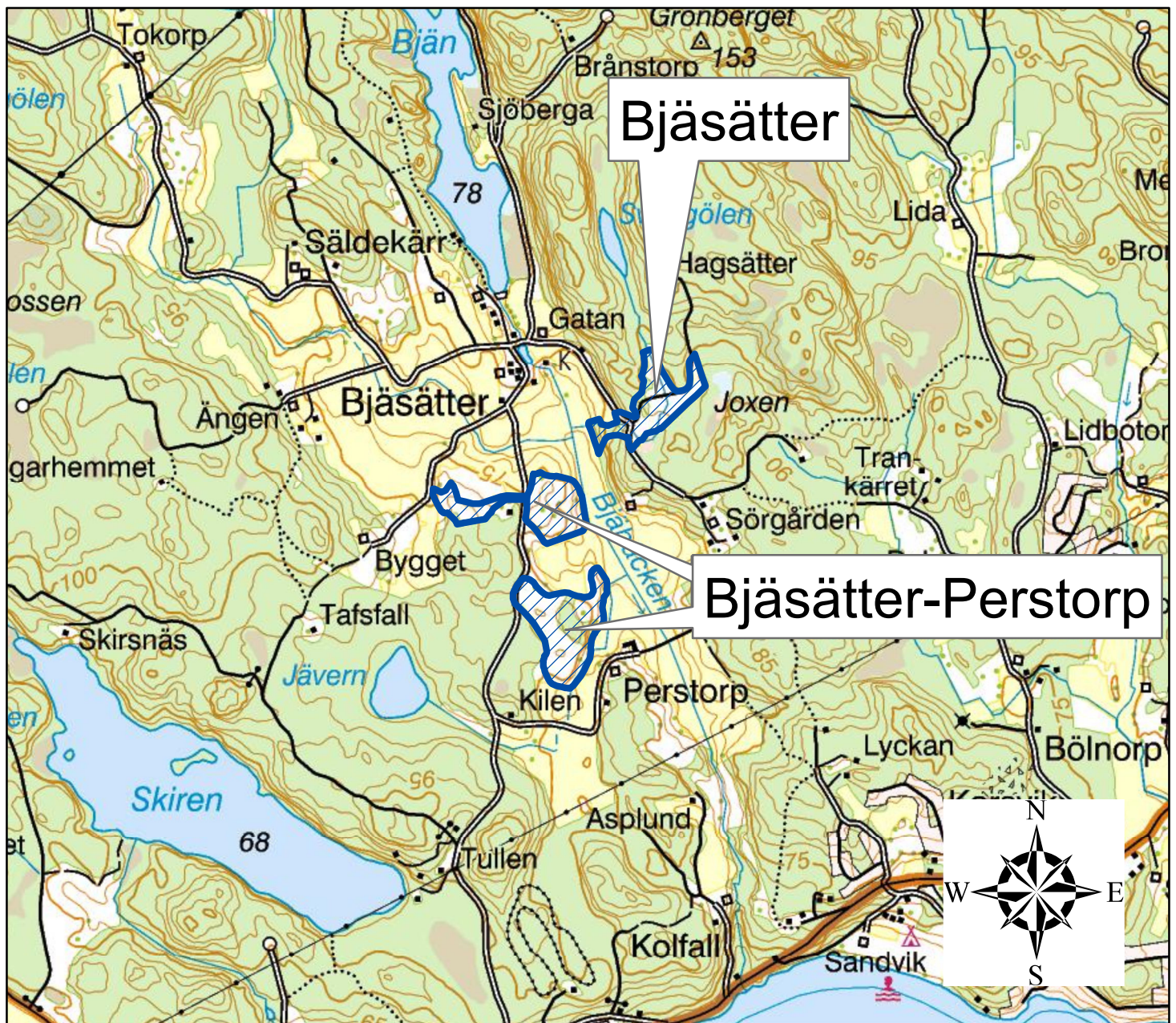
Naturvårdsverkets vägledningsdokument för naturtyper och arter


Naturvårdsverket, (2011), Åtgärdsprogram för trumgräshoppa 2011-2015 (*Psophus stridulus*)

Bilagor

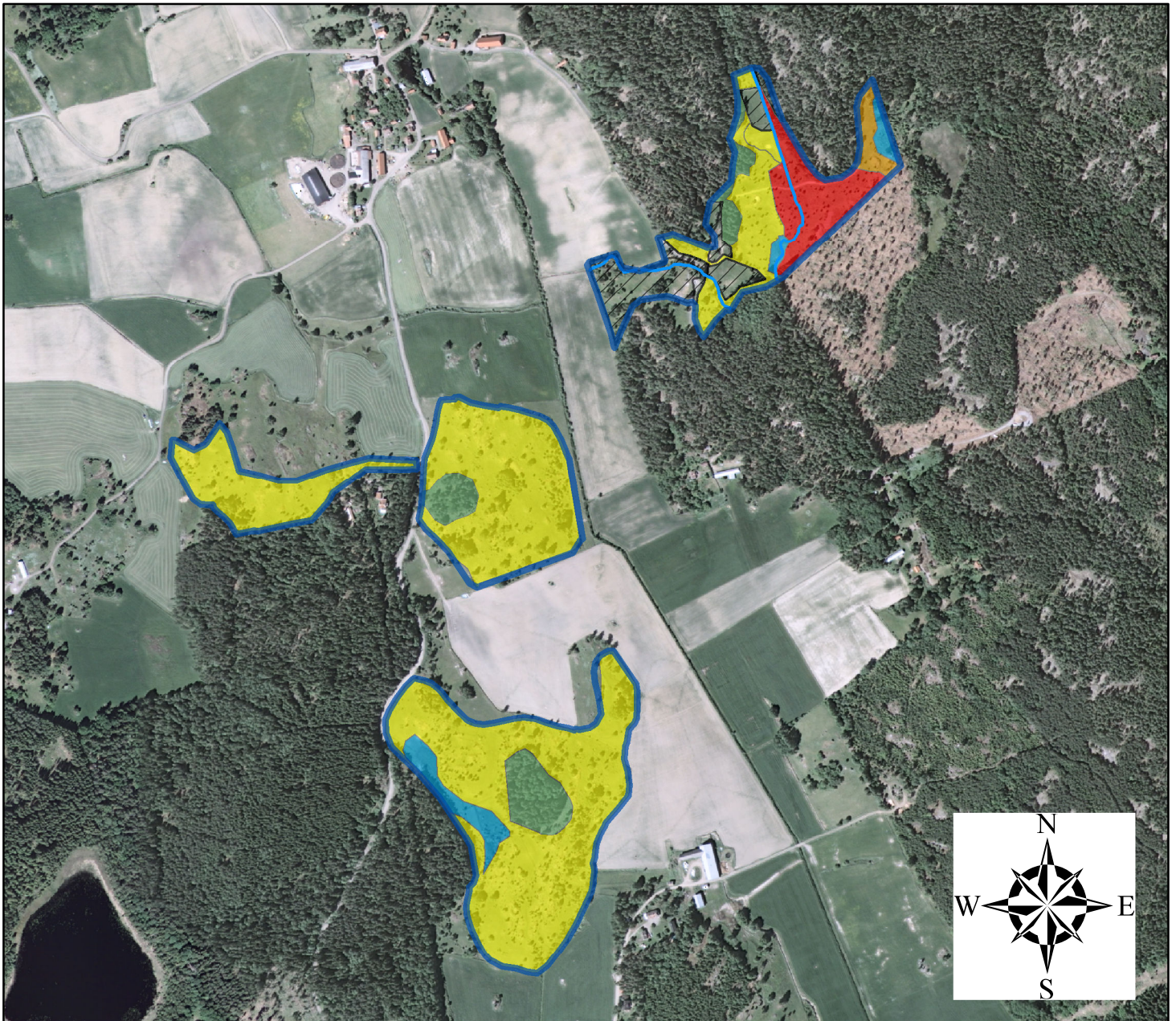
Bilaga 1, Kartor över Natura 2000-området

Översiktskarta











 Natura 2000-område

Natura 2000-områdenas avgränsning och Natura 2000-naturtyper inom områdena

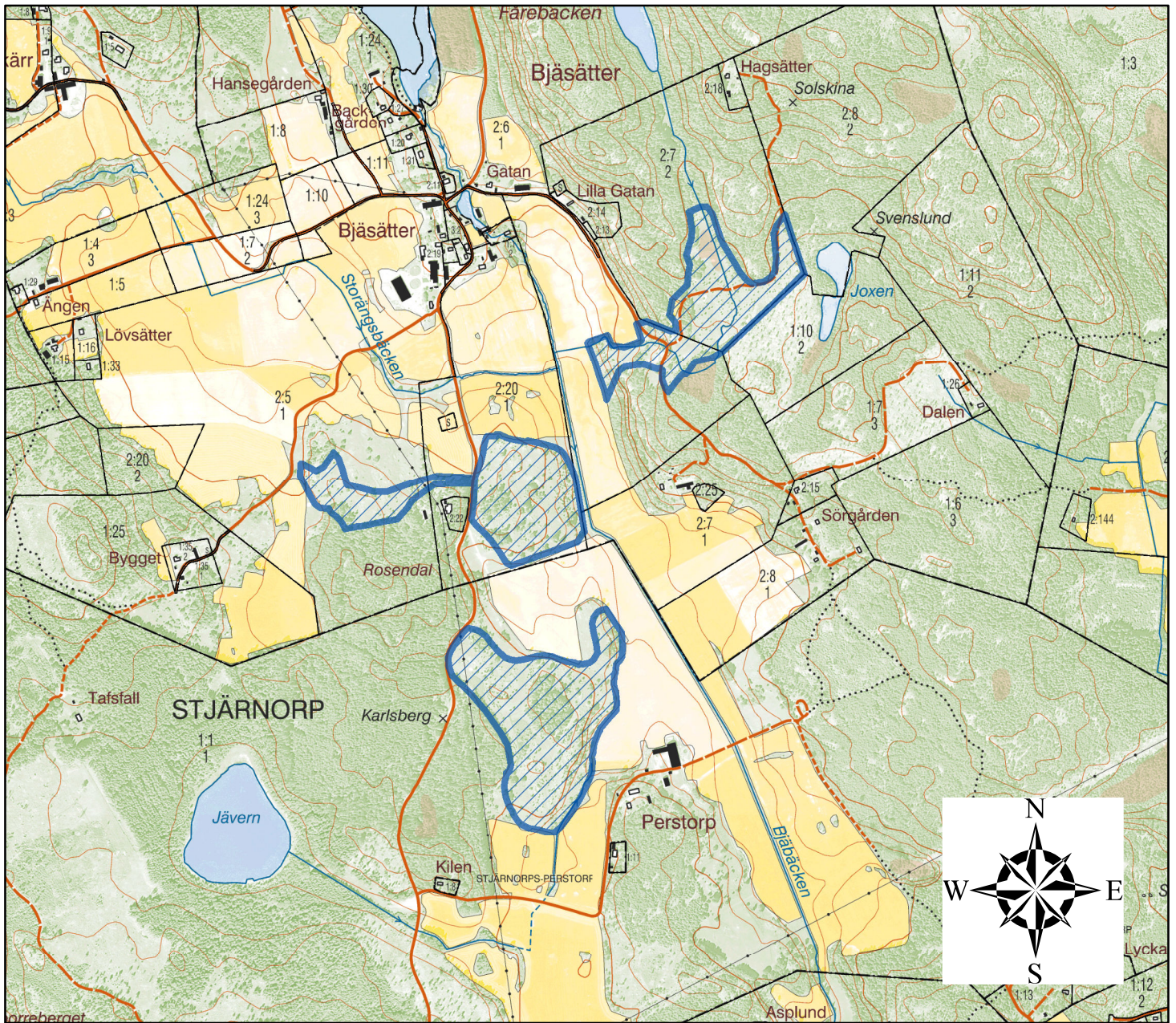


0 125 250 500 750 Meter

© Naturvårdsverket &
© Lantmäteriet Geodatasamverkan

-  Natura 2000-område
-  Vattendrag
-  Annan naturtyp
-  4030 - Torra hedar
-  6230 - Stagg-gräsmarker
-  6270 - *Silikatgräsmarker
-  6410 - Fuktängar
-  9070 - Trädklädd betesmark

Ekonomisk karta

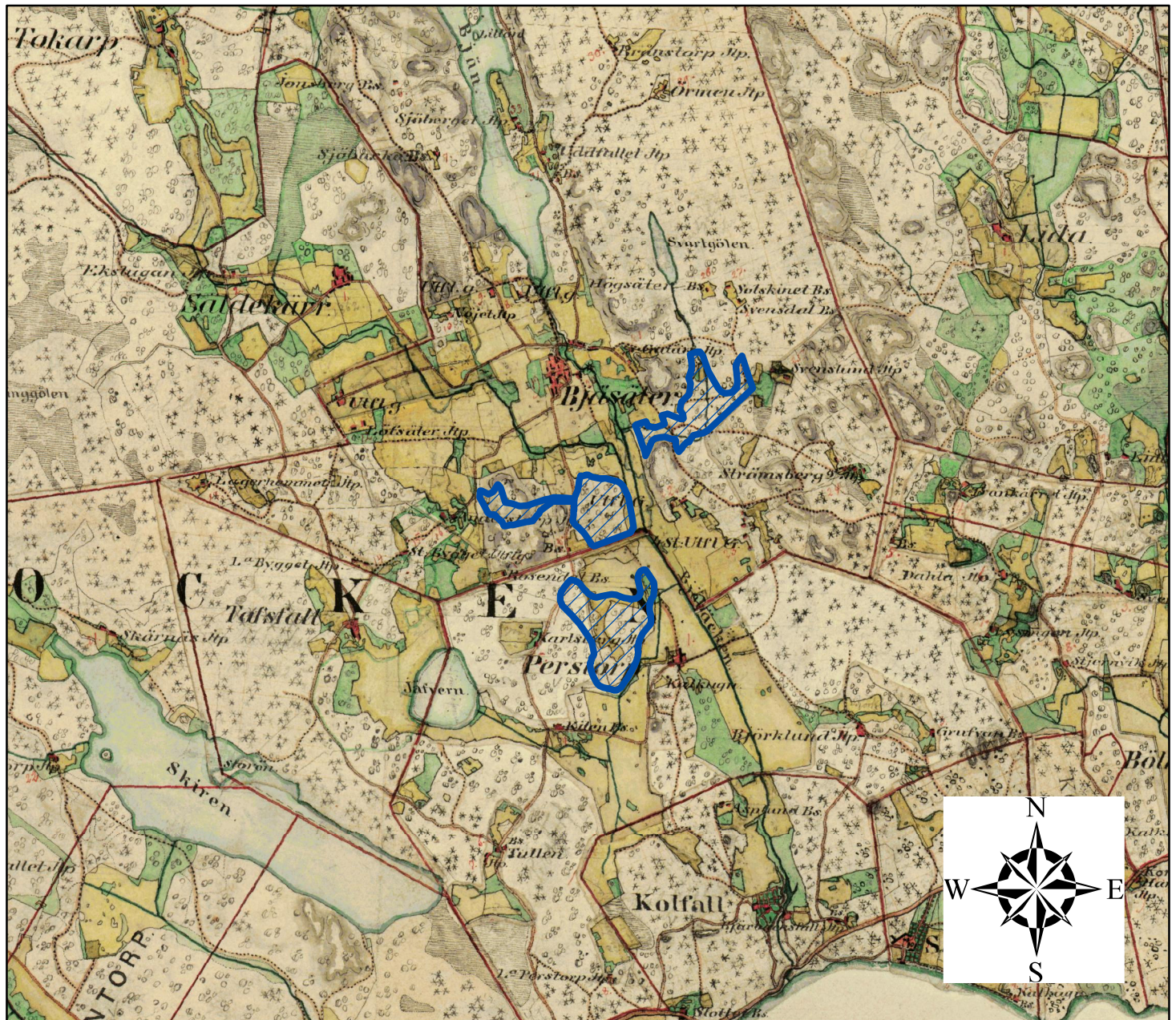


0 200 400 800 1 200 Meter


 Natura 2000-område

© Naturvårdsverket &
© Lantmäteriet Geodatasamverkan

Häradskartan från sent 1800-tal



0 200 400 800 1 200 Meter

 Natura 2000-område

© Naturvårdsverket &
© Lantmäteriet Geodatasamverkan