



LÄNSSTYRELSEN
ÖSTERGÖTLAND



Foto: Bjarka Säby äng, © Henry Stahre

Beverandeplan för Natura 2000-området Bjarka Säby äng SE0230282



Natura 2000

Natura 2000 är ett ekologiskt nätverk av värdefulla naturområden inom EU. Syftet är att hejda utrotningen av djur och växter samt att hindra att deras livsmiljöer förstörs. Utpekandet av Natura 2000-områden bygger på krav som finns i EU:s fågeldirektiv och art- och habitatdirektiv. Alla medlemsländer ska peka ut områden dels för fåglar som anges i EU:s fågeldirektiv, dels för naturtyper och arter som anges i art- och habitatdirektivet. Genom utpekandet åtar sig länderna att bevara de utpekade värdena i områdena långsiktigt. Natura 2000-nätverket är en av hörnstenarna i EU:s arbete för att bevara biologisk mångfald. I fågeldirektivet och habitatdirektivet listas 170 naturtyper och cirka 900 växt- och djurarter som särskilt värdefulla. 90 av naturtyperna och drygt 100 av djur- och växtarterna i habitatdirektivets bilaga 1 och 2 finns i Sverige. Därtill häckar i vårt land regelbundet cirka 60 av de fåglar som listas i bilaga 1 i fågeldirektivet.

Bevarandeplaner

För varje Natura 2000-område ska Länsstyrelsen ta fram en beskrivning. Detta görs i särskilda bevarandeplaner, men beskrivningen kan också ingå i en skötselplan om området även är naturreservat. I planen finns en beskrivning av området med bevarandesyfte och bevarandemål för de naturtyper och arter som ska bevaras, och det ska framgå hur skyddet kan bidra till en gynnsam bevarandestatus för naturtyperna och arterna. Även bl.a. hot mot Natura 2000-området och behov av bevarandeåtgärder, t.ex. skydd eller skötsel, ska beskrivas. Bevarandeplanen underlättar förvaltningen av området och tillståndsprövningar enligt miljöbalken genom att den ger viktig information om området till bland annat markägare, myndigheter, exploitörer och naturvårdsförvaltare.

Bevarandeplanen utarbetas och fastställs av Länsstyrelsen, som även är ytterst ansvarig för att målsättningen med området uppfylls. Det gäller även för de bevarandeåtgärder och den naturvårdsskötsel som kan krävas för att bevara värdena, i den mån markägare eller andra brukare inte har möjligheten eller skyldigheten via andra lagar eller avtal att göra detta (till exempel miljöersättningar). Bevarandeplanen revideras när ny kunskap tillkommer eller när förutsättningar ändras - den är ett "levande dokument". Det gör det möjligt för alla att bidra med ny kunskap och synpunkter genom att kontakta Länsstyrelsen.

I bevarandeplanen redovisas gränser, naturtyper och arter enligt bästa tillgängliga kunskap. I de fall där ny kunskap har tillkommit, har Länsstyrelsen för avsikt att föreslå dessa ändringar till regeringen när nästa tillfälle ges. Framtida naturvårdsarbete kan komma att leda till ytterligare ny kunskap som i sin tur kan leda till behov av justeringar av Natura 2000-områdets gränser, naturtyper eller arter. Vid förvaltning och tillståndsprövning är det viktigt att utgå från de befintliga värdena, inte bara de regeringsgodkända, varför det är av vikt att bevarandeplanen redovisar dessa, även om de inte har hunnit bli regeringsgodkända ännu.

Bevarandeplanen är inte ett juridiskt bindande dokument. För formell reglering av t.ex. skydd eller skötsel kan andra beslut behövas, t.ex. skyddsbeslut för naturreservat. Reglerna enligt eventuella skyddsbeslut gäller parallellt med den tillståndsplikt som gäller i Natura 2000-områden.

Tillståndsplikt och samråd

För att inte skada naturvärden krävs tillstånd för verksamheter eller åtgärder som på ett betydande sätt kan påverka miljön eller utpekade arter i ett Natura 2000-område. Det kan även gälla åtgärder utanför Natura 2000-området, om de kan påverka miljön eller utpekade arter i området. Det är påverkan på de naturmiljöer och/eller arter som skyddas i området som är grunden för prövningen oavsett var källan till störningen ligger geografiskt. Detta regleras i miljöbalken (7 kap. 27-29§§). Tillståndskravet aktualiseras när en verksamhet eller åtgärd kan påverka miljön i ett Natura 2000-område på ett betydande sätt, d.v.s. när det finns risk för skada.

Då det kan vara svårt att avgöra vilka åtgärder som kan påverka naturvärdena i Natura 2000-området behöver man samråda med Länsstyrelsen före genomförandet. Vid skogsbruksåtgärder hålls dock samråd med Skogsstyrelsen istället. Mer information finns hos Länsstyrelsen, läs på webben eller kontakta en handläggare.

För verksamheter och åtgärder som direkt hänger samman med eller är nödvändiga för naturvårdsskötsel och naturvårdsförvaltning av ett Natura 2000-område, i syfte att långsiktigt bevara de naturtyper och/eller arter som skyddas, krävs inte tillstånd.

Innehållsförteckning

Området	5
6510 – Slätterängar i låglandet.....	9
6530 – Lövängar.....	10
Dokumentation	11
Kartor.....	12



Bevarandeplan för Natura 2000 - området SE0230282 Bjärka Säby äng

Kommun: Linköping

Områdets totala areal: 1,1 hektar

Markägareförhållande: Privat

Bevarandeplanen fastställd av Länsstyrelsen: 2016-12-19

Regeringsbeslut, historik:

Regeringen föreslår att området är av gemenskapsintresse (pSCI): 2000-07-01

Fastställts som ett område av gemenskapsintresse (SCI): 2005-01-01

Regeringen förklarar området som ett särskilt bevarandeområde (SAC): 2011-03-01

Naturtyper och arter som ska bevaras i området:

6510 – Slätterängar i låglandet

6530 – Lövängar

Området

Bevarandesyfte

Det överordnade bevarandesyftet för Natura 2000-nätverket är att bidra till bevarandet av biologisk mångfald genom att bibehålla eller återskapa gynnsam bevarandestatus för de naturtyper och arter som omfattas av EU:s fågeldirektiv eller art- och habitatdirektiv. För det enskilda Natura 2000-området är det överordnade syftet att bevara eller återställa ett gynnsamt tillstånd för de naturtyper eller arter som förekommer i området. Bjärka Säby äng ingår i ett nätverk av Natura 2000-områden och ekmiljöer i riksintresset Eklandskapet (Linköping-Åtvidaberg) och ett syfte med Natura 2000-området är att bidra till att naturtyperna med sina arter kan bevaras långsiktigt i regionen.

Prioriterade bevarandevärden:

Syftet med Natura 2000-området Bjärka Säby äng är att bevara och vidareutveckla naturvärden knutna till samtliga ingående naturtyper enligt art- och habitatdirektivet. Särskild prioritet i bevarandearbetet har lövängar (6530), som har högt värde för bevarandet av livsmiljötypen i området, samt äldre ekar och andra ädellövträd vilka är en del i ett större eklandskap och det intilliggande Natura 2000-området Bjärka-Säby.

Motivering:

Först och främst är lövängen prioriterad för att den naturtypen var ursprungsnaturtypen i området när det pekades ut till ett Natura 2000-område. Därefter är lövängen prioriterad för att den är artrik, både på kärlväxter och också insekter, framför allt fjärilar. Det finns också grövre ekar och hamlade träd som är livsmiljö för bl.a. bark- och vedlevande organismer.

Prioriterade åtgärder:

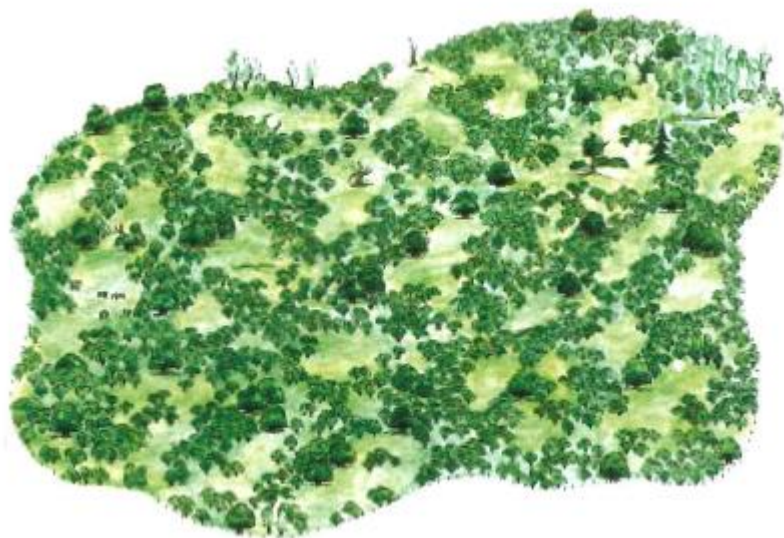
De prioriterade bevarandeåtgärderna i Bjärka Säby äng är årlig hävd med fagning vid behov, slätter, höbärgning och röjning av igenväxningsvegetation inom hela området. Dessutom är ny- och återhamling av träd prioriterat med några års mellanrum.

Beskrivning av området

Bjärka Säby äng ligger i hjärtat av eklandskapet i den centrala delen av Östergötland. Landskapet är svagt kuperat och omväxlande med öppna ekhagar, åkermarker och skogsklädda partier. Bjärka Säby gård ligger invid sjön Stora Rängen och strax söder om gården ligger den aktuella slätterängen. Slätterängens trädskikt utgörs framför allt av ek och mellan ekarna växer hasselbuskar utspjutt. I fältsikt finns en karakteristisk slättergynnad flora med t.ex. gökblomster, klasefibbla (*Crepis praemorsa*, rödlistekategori NT), hartmansstarr (*Carex hartmanii*, VU), svinrot och darrgräs.

Området har skötts som slätteräng sedan 1960-talet efter ett uppehåll i hävden på ca 20 år. I början av 1900-talet ingick ängen i ett vidsträckt område som hävdades genom slätter. I ängen finns ett tiotal unga hamlade askar.

Genom områdets södra del går en gammal färdväg (RAÄ-nummer Vist 167:1) som är ca 75 meter lång. Vägen är ca 3 meter bred, längs sydöstra kanten är 10 st. stenar med 4-10 meters mellanrum uppställda. Sydvästra delen av vägen skärs av utav ett dike.



Figur 1: Exempel på ett område med lämplig struktur för dårgråsfjärilen. De viktiga strukturerna är helt öppna glåntor, 10-30 meter i diameter, ömsom tätare partier av buskar och tråd, helst ek och hassel. Daargråsfjärilen vill **inte** ha tråd stållda med jämna mellanrum så som i en park.

I omgivningarna har dårgråsfjäril (*Loplinga achine*, NT) noterats. Arten lever i områden av halvöppna lövskogar, vanligtvis bestående av ek med ett välutvecklat buskskikt av hassel på frisk mark, men även bl.a. ask och björk är vanligt i trådsnittet. Arten flyger framför allt i glåntor som bör vara ca 10-30 meter i diameter. Mindre glåntor blir för skuggiga och större alltför exponerade för arten. Arten har inte noterats i Bjärka Säby äng, men då området möter artens kriterier är det en potentiell dårgråsfjärilslokal.

Vad kan påverka området negativt

Naturtypsspecifika hotbilder preciseras under respektive naturtyp.

Gemensamt för naturtyperna gäller:

- Utebliven eller olåmplig skötsel (på grund av åndrad markånvådning, nedläggning av jordbruk, bortglömda traditioner m.m.) som missgynnar de natur- och kulturvärden som är utmärkande för en vålhåvdad slåtterång. Minskad eller utebliven slåtter och røjning av igenvåxningsvegetation leder på sikt till igenvåxning av buskar och tråd och utarmning av den håvdgynnade floran och faunan.
- Markexploatering och annan markånvådningföråndring i objektet eller i ångrånsande områden.
- Störd hydrologi och uttorkning p.g.a. åldre dikningsåtgårder.
- Produktionshøjjande åtgårder som gödsling, kalkning, dikning eller insådd av fråmmande arter. Gødslings- och försurningseffekter från nedfall av luftburna föroreningar.
- Skötsel som avlågsnar småbiotoper, kantzoner och mosaikmiljøer och skapar skarpa grånsar mellan olika markslag påverkar framför allt dårgråsfjärilen, men åven naturtyperna negativt.
- Området lilla areal utgör en risk för de arter som är knutna till slåtterången. Slumpmåssiga håndelser i miljøn eller enskilda arters populationsföråndringar kan få stora konsekvenser i små isolerade områden. Omgivande skog kan riskera att skugga fåltskittet i ången och på sikt påverka ångens typiska arter negativt.
- Utebliven hamling skapar ett mer slutet krontåcke vilket missgynnar den ljuskråvande floran och faunan.
- Alltför kraftig røjning av buskar och tråd så att organismer som år beroende av dessa strukturer missgynnas.
- Asksjukan kan hota de hamlade tråden.

Områdets bevarandeåtgärder

Art- eller naturtypsspecifika åtgärder preciseras under respektive naturtyp.

Tabell 1: En generell sammanställning av bevarandeåtgärder omnämnda i den aktuella bevarandeplanen.

Bevarandeåtgärd	När	Var	Prioritet
Fagning, slätter, höbärgning	Årligen (sensommar)	Hela Natura 2000-området	1
Efterbete	Årligen	Hela Natura 2000-området	1
Röjning av igenväxning	Årligen	Hela Natura 2000-området	1
Hamling	Minst en gång inom 5 år	Hamlade askar	1
Röjning på forn- och kulturlämningar	Vid behov	Hela Natura 2000-området	2

Reglering av skydd och skötsel:

Odlingslandskapet i Bjärka Säby äng har ett visst skydd mot skadlig markanvändning genom lagstiftning. Enligt 12 kap. 8 § MB är brukaren skyldig att ta hänsyn till natur- och kulturvärden vid all markanvändning i jordbruket. De allmänna hänsynsreglerna i 2 kap MB förtydligas i Jordbruksverkets föreskrifter (SJVFS 1999:119) om hänsyn till natur- och kulturvärden i jordbruket. Enligt förordningen (1998:915) om miljöhänsyn i jordbruket får jordbruksmark tas ur produktion först efter anmälan till Länsstyrelsen, som då har möjlighet att förbjuda en ändrad markanvändning.

Arealen i Bjärka Säby äng ingår till ca 65 % i miljöersättningsansökan för ny stödperiod fr.o.m. 2015, vilket i detta fall ger viss reglering av skydd och skötsel.

De värdefulla träden erhåller dock inte fullt skydd via miljöersättning. I och med att området är skyddat som Natura 2000-område krävs samråd med Länsstyrelsen vid avverkningar och röjningar som kan påverka värdena negativt, även t.ex. vid huggningar av enstaka träd eller bortförsel av grov död ved. Vid samråd som rör huggningar och röjningar tas kontakt med den förvaltare på Länsstyrelsen som är kontaktperson för Bjärka Säby äng. Eftersom inget direkt hot mot trädvärdena verkar föreligga i dagsläget gör Länsstyrelsen bedömningen att ingen ytterligare reglering krävs för att skydda trädvärdena. Om detta inte räcker i framtiden kan skydd ges i form av t.ex. bildande av biotopskyddsområde, naturvårdsavtal eller annan överenskommelse. För de delar som saknar miljöersättning, men har hävdknutna värden, kan eventuellt restaureringsstöd eller skötselavtal vara lämplig reglering av skötseln.

Alla fornlämningar skyddas enligt kulturminneslagen (1988:950). Enligt 2 kap. 6 § kulturminneslagen är det förbjudet att utan tillstånd ”rubba, ta bort, gräva ut, täcka över eller genom bebyggelse, plantering eller på annat sätt ändra eller skada en fast fornlämning”.

Bevarandeåtgärder:

Slätterängen och lövängen ska fortsätta skötas med en traditionell ängsskötsel. De behöver fagning, årlig slätter (gärna sensommar, augusti), höbärgning och även gärna efterbete. Igenväxning behöver hållas efter kontinuerligt genom röjning i både slätterängen och lövängen. Buskar av olika slag, främst blommande arter, är viktiga att spara, så länge som de inte täcker stora ytor och bildar stora snår eller täcker fornlämningar. Mindre snår ger skydd, bo- och födosöksplatser, för många djur och underlättar för lövträd, bl.a. ek, att gro och växa till sig utan att bli avbetad. Hassel, blommande och bärande träd och buskar bör gynnas, under förutsättning att inte höga floravärden eller gamla träd missgynnas.

Området bör inte skötas med så intensiv hävd som miljöersättningarna kräver, för att inte missgynna den rödlistade dårgräsfjärilen som trivs i området. Den hävd som ändå krävs behöver regleras i någon typ av avtal om skydd och skötsel.

Det är viktigt att hasselbuketter sparas för att gynna dårgräsfjärilen. Man har sett att dårgräsfjärilshonor gärna lägger sina ägg på lundstarr i närheten av hasselbuskar, i kanter av gläntor, då de ofta ger en skyddad och fuktig miljö.

Ekar som växt upp i öppen miljö behöver frihuggas, vid behov, för att träden och bark- och vedlevande organismers fortlevnad ska gynnas.

Då ytan är liten är det avgörande för att värdena ska kunna bevaras, att även omgivande ytor i landskapet som hyser växer och djur som är typiska för slåtterängar och lövängar består eller ökar i omfattning. De hamlade träden behöver fortsätta hamlas återkommande, och nya behöver skötas så att det skapas kontinuitet i trädvärdena när äldre träd så småningom dör. En fortsatt hamling av askarna i området gynnar träden själva, men även barklevande organismer. För trädvärdena behövs en reglering av skyddet genom biotopskydd, naturvårdsavtal, eller annan överenskommelse.

Bevarandestatus och bevarandetillstånd

Bevarandestatus beskriver läget för naturtyperna i landet som helhet, medan bevarandetillståndet beskriver aktuellt läge inom Natura-området.

Tabell 2: Naturtypsareal och förekomst av Natura 2000-arter (ej fåglar) inom Natura 2000-området. *) = Prioriterad art eller naturtyp i EU:s Natura2000-bevarandearbete. Prioriteringen kan skilja sig från prioriteringen i det specifika området.

Naturtyp/art	Hektar/Förekomst	Bevarandetillstånd	Sida
6510 - Slåtterängar i låglandet	0,26	Tillfredsställande	8
6530 - *Lövängar	0,74	Tillfredsställande	9

Uppföljning

Länsstyrelsen ansvarar för att uppföljning av bevarandemål genomförs. Uppföljningen ska ske enligt de manualer för skyddade områden som har tagits fram av Naturvårdsverket. Mätbara mål, så kallade målindikatorer, ska registreras i databasen SkötselDOS. Dessa målindikatorer följs sedan upp. Målsättningen är att kunna se om de bevarandemål som satts upp i bevarandeplaner och skötselplaner uppfylls, att skötseln fungerar och att Natura 2000-naturtyperna och arterna har gynnsamt tillstånd.

Uppföljning av skötseln, som är en viktig del i bevarandemålen, kan eventuellt komma att kontrolleras via den ordinarie kontrollverksamheten för miljöersättningsåtaganden, men bör även följas upp för länets samtliga Natura 2000-områden med hävdbehov genom regelbundna analyser för att se vilka områden som ingår i jordbruksblock med miljöersättning.

6510 - Slätterängar i låglandet

Arealen 0,26 ha är fastställd i regeringsbeslut

Beskrivning

Naturtypen utgörs av mer eller mindre öppna slätterängar på torra till friska marker. Slåttern gynnar en stor arttäthet och artrikedom genom att den årliga hävden hindrar enskilda storvuxna arter från att ta överhanden i vegetationstäcket. Exempel på typiska arter i Bjärka Säby äng är svinrot, klasefibbla och gökblomster. Att hö bärgas och näring därigenom förs bort från marken bidrar ytterligare till större artrikedom bland kärlväxterna. Slätterängen tillåts även blomma och sätta frö vilket är gynnsamt både för växter och t.ex. fjärilar och andra pollinatörer som behöver god blomstertillgång. Slåttern sker först efter blomning.

Blomrika slättermarker har mycket stor betydelse för många organismer som är knutna till odlingslandskapet, inte minst för slättergynnade kärlväxter och många insekter, i synnerhet fjärilar och vildbin. Dagens mycket små arealer artrika slättermarker är förmodligen en starkt bidragande orsak till att många fjärilar minskat katastrofalt.

Bevarandemål

Arealen slätterängar i låglandskapet (6510) ska inte minska från 0,26 hektar i Bjärka Säby äng. Ingen ny näringspåverkan ska tillkomma och den näring som redan finns ska minska för att på sikt försvinna. På före detta åkrar kommer troligen näringspåverkan finnas kvar länge. Naturtypen slätterängar i låglandet ska vara hävdad genom slätter och sakna igenväxningsvegetation. De typiska arterna, t.ex. darrgräs, stor blåklocka och klasefibbla ska fortleva på lång sikt och helst öka i populationsstorlek och utbredning. Det är även ett mål att kunna ha efterbete.

Vad kan påverka negativt

I dagsläget finns inga ytterligare negativa naturtypsspecifika påverkansfaktorer utöver den generella hotbilden på sidan 6.

Bevarandeåtgärder

Åtgärderna som behövs för att det ska finnas goda förutsättningar för naturtypen inom Bjärka Säby äng preciseras under rubriken Områdets bevarandeåtgärder på sidan 7.

Bevarandestatus och bevarandetillstånd

Arealen av naturtyperna som hör till de äldre typerna av fodermarker, d.v.s. ängar och betesmarker, har minskat drastiskt under de senaste 100-150 åren. Mindre jordbruksföretag slås ihop eller läggs ned och urbaniseringen fortsätter vilket gör att mindre eller svårbrukade gräsmarker, som ofta hyser den största mångfalden, tas ur bruk och växer eller planteras igen med skog. Eftersom gräsmarkerna har minskat i utbredning har också flertalet av gräsmarksnaturtyperna och deras typiska arter en negativ utveckling. För naturtypen slätterängar i låglandet (6510) är förekomsten i boreal region (både inom och utanför Natura 2000-områden) 2 100 hektar i Sverige. För att få en gynnsam bevarandestatus i samma område behövs uppskattningsvis 50 500 hektar slätteräng. Bevarandestatusen för naturtypen bedöms vara dålig i Sverige och går mot att bli ännu sämre.

Naturtypen (6510) ingår nästan helt i miljöersättningen (2015) och hävdas genom slätter. Fältsiktet är artrikt med ett trädskikt som består av ek. Skötseln är god, men storleken på området gör att tillståndet inte är helt gynnsamt. Bevarandetillståndet för naturtypen i Bjärka Säby äng anses vara tillfredsställande.

6530 - Lövängar

Arealen 0,74 ha är fastställd i regeringsbeslut

Beskrivning

Vegetationsmosaik med hävdformade lövträd/buskar och ängsytor. Naturtypen har utvecklats genom lång kontinuitet av bl.a. slätter/bete och lövtäkt. Den har traditionellt utnyttjats för skörd av vinterfoder. I det gamla jordbrukssamhället var denna naturtyp därigenom ett viktigt markslag.

Idag är många lövängar på väg att växa igen. Arter som indikerar hävdkontinuitet ska dock finnas för att ett område ska kunna klassas som naturtypen 6530. Traditionellt hävdade lövängar är biologiskt mycket rika miljöer och hyser ett stort antal numer sällsynta arter, bl.a. slättergynnade kärlväxter och många insekter. Lövängarnas halvöppna, mosaikartade miljö med hamlade träd i olika åldrar har gynnat många lavar, mossor, insekter och fåglar.

Lövängar skiljer sig från övriga gräsmarker, inklusive trädklädd betesmark (9070), genom att hysa en påtaglig förekomst av hamlade träd (pågående hamling eller där hamling lätt kan återupptas) i kombination med ett artrikt, hävdpåverkat fåltskikt. Hävden sker i huvudsak i form av slätter i kombination med lövtäkt.

Bevarandemål

Arealen lövängar (6530) ska inte minska från 0,74 hektar, i Bjärka Säby äng. Mängden hamlade och äldre träd ska inte minska. Värden knutna till hamlade träd, äldre träd, samt buskar ska bestå. Lövängar ska även ha ett måttligt inslag av nyhamlade rekryteringsträd. De äldre träden och värdefulla buskar ska stå fritt och solbelyst. För naturtypen löväng är målet främst att igenväxningsvegetation inte ska förekomma men även att försiktig hävd av markvegetationen upprätthålls genom sen slätter eller sent bete.

Vad kan påverka negativt

I dagsläget finns inga ytterligare negativa naturtypsspecifika påverkansfaktorer utöver den generella hotbilden på sidan 6.

Bevarandeåtgärder

Åtgärderna som behövs för att det ska finnas goda förutsättningar för naturtypen inom Bjärka Säby äng preciseras under rubriken Områdets bevarandeåtgärder på sidan 7.

Bevarandestatus och bevarandetillstånd

Arealen av naturtyperna som hör till de äldre typerna av fodermarker, d.v.s. ängar och betesmarker, har minskat drastiskt under de senaste 100-150 åren. Mindre jordbruksföretag slås ihop eller läggs ned och urbaniseringen fortsätter vilket gör att mindre eller svårbrukade gräsmarker, som ofta hyser den största mångfalden, tas ur bruk och växer eller planteras igen med skog. Eftersom gräsmarkerna har minskat i utbredning har också flertalet av gräsmarksnaturtyperna och deras typiska arter en negativ utveckling. För naturtypen lövängar (6530) är förekomsten i boreal region (både inom och utanför Natura 2000-områden) 580 hektar i Sverige. För att få en gynnsam bevarandestatus i samma område behövs uppskattningsvis 15 000 hektar löväng. Bevarandestatusen för naturtypen bedöms vara dålig i Sverige och går mot att bli ännu sämre.

Naturtypen ligger till ca 50 % i miljöersättningen (2015), med kompletteringen lieslätter. Bevarandetillståndet för lövängen i Bjärka Säby äng anses vara tillfredställande. Skötseln är god och fåltskiktet är artrikt, men då området är så pass litet är inte tillståndet gynnsamt.

Kartor

Kartor som visar områdets läge, yttergränser, naturtypernas utbredning, fornlämningar, samt äldre ekonomiska kartor finns sist i planen.

Dokumentation

Webbsidor/databaser:

Artportalen, <https://www.artportalen.se>, (2016-11-21).

Länsstyrelsen Östergötland, <http://www.lansstyrelsen.se/ostergotland>, (2016-11-21).

Naturvårdsverket, <http://www.naturvardsverket.se/>, (2016-11-21).

Skyddad natur, <http://skyddadnatur.naturvardsverket.se/>, (2016-11-21).

Ängs- och betesmarksinventeringen (TUVÅ), <http://www.jordbruksverket.se/> (2016-11-21).

Dokument:

Naturvårdsverkets vägledningsdokument för habitat och ArtDatabankens vägledningar för arter.

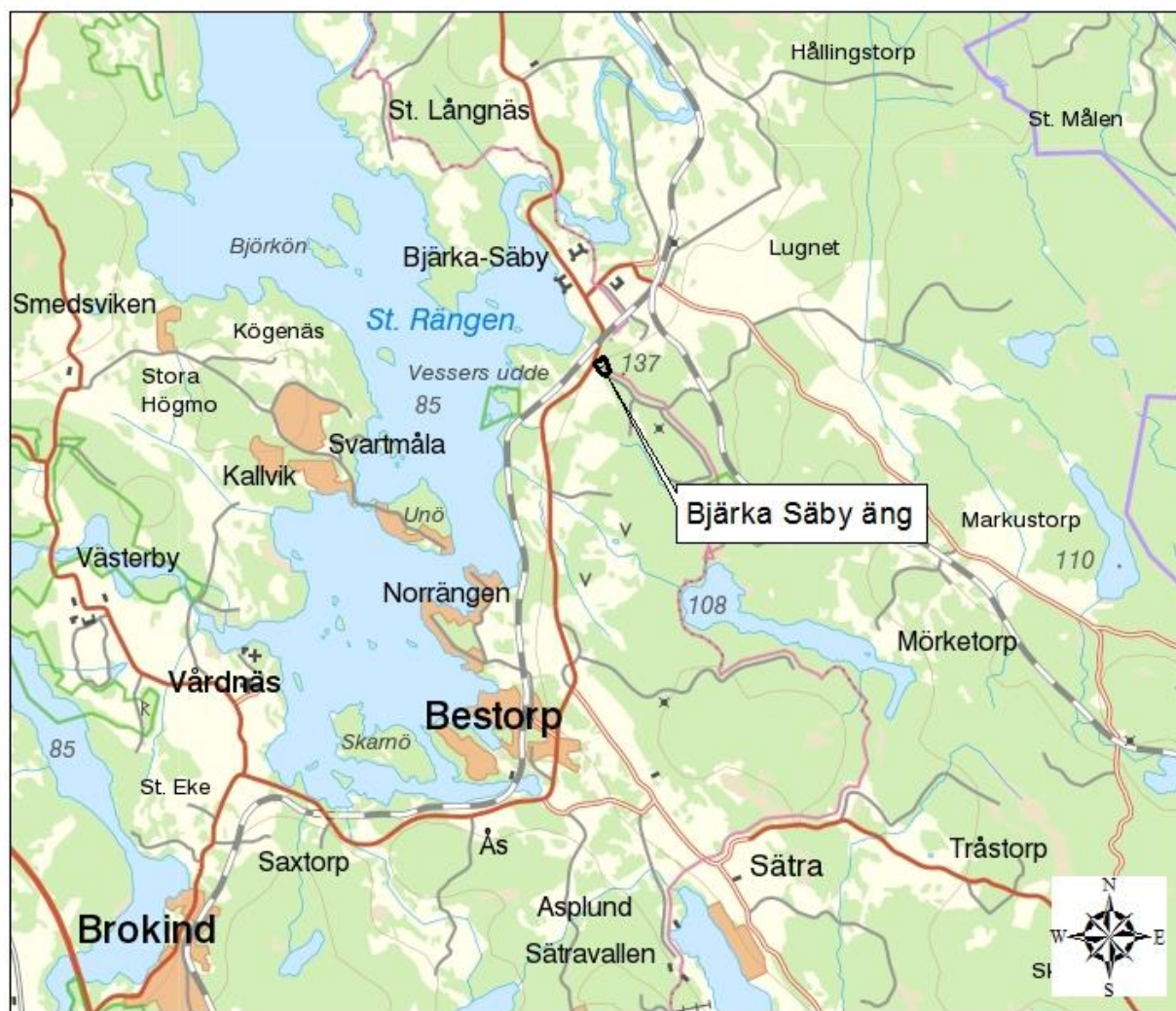
W, Eide (red.), Arter och naturtyper i habitatdirektivet - bevarandestatus i Sverige 2013, ArtDatabanken SLU, Uppsala, 2014.

K-O, Bergman, Därgräsfjärilens landskap - historia och skötsel, samarbete mellan Länsstyrelsen Östergötland och Linköpings universitet, 2003.

Åtgärdsprogram för bevarande av därgräsfjäril, Naturvårdsverket 2006, <http://www.naturvardsverket.se/Documents/publikationer/620-5527-5.pdf?pid=3149>, (2016-08-09).

Bevarandeplan för Bjärka Säby äng Natura 2000-område, fastställd 2005-08-15.

Topografisk karta



0 1 2 4
Kilometers

©Naturvårdsverket och ©Lantmäteriet Geodatasamverkan

 Natura 2000-området

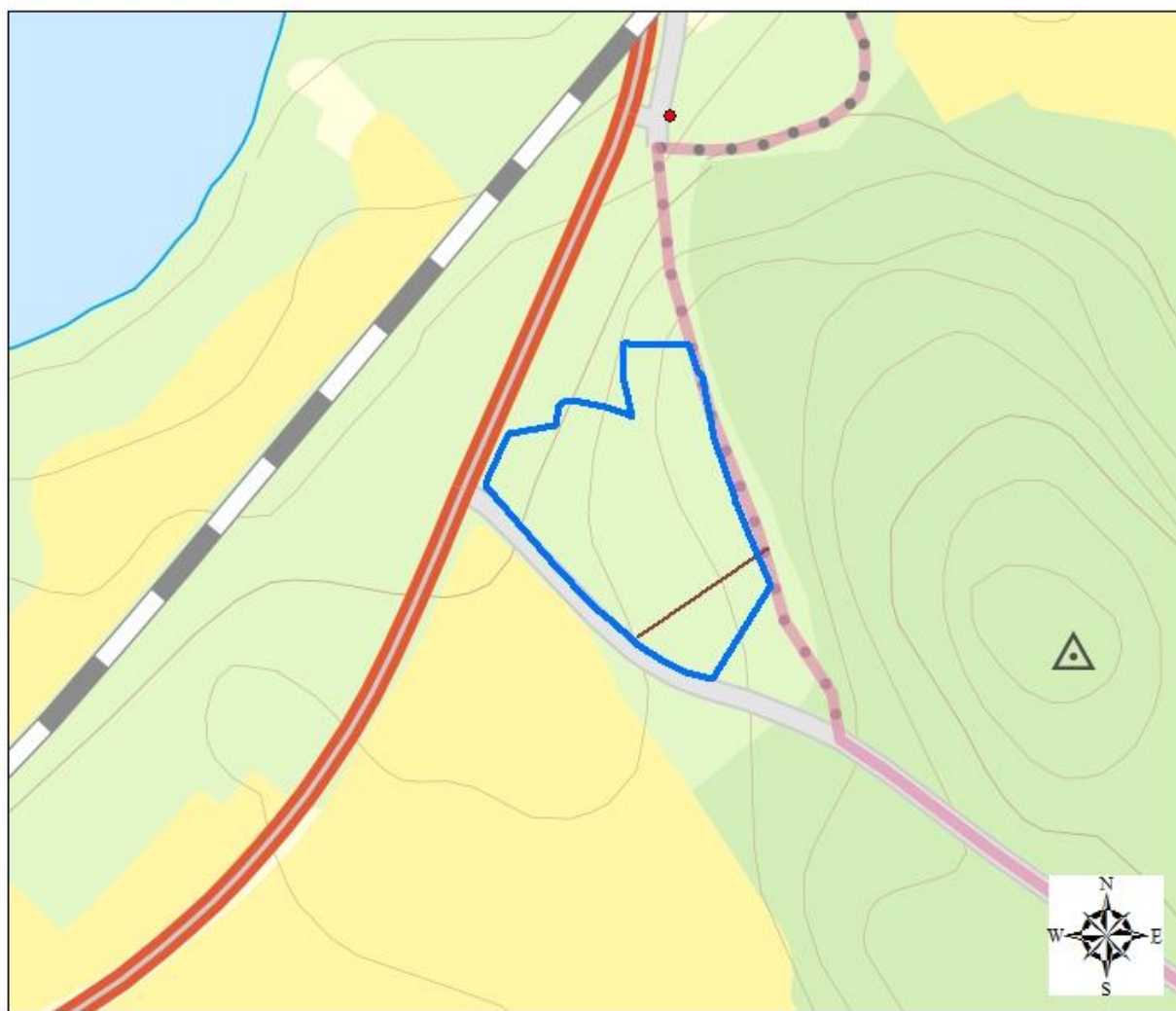
Översigtskartan visar att Natura 2000-området Bjärka Säby äng ligger strax norr om Bestorp, Linköpings kommun.

Natura 2000-områdets avgränsningar och N2000-naturtypernas utbredning





Flygbilden visar naturtypernas utbredning i Bjärka Säby äng.

Fornlämningar



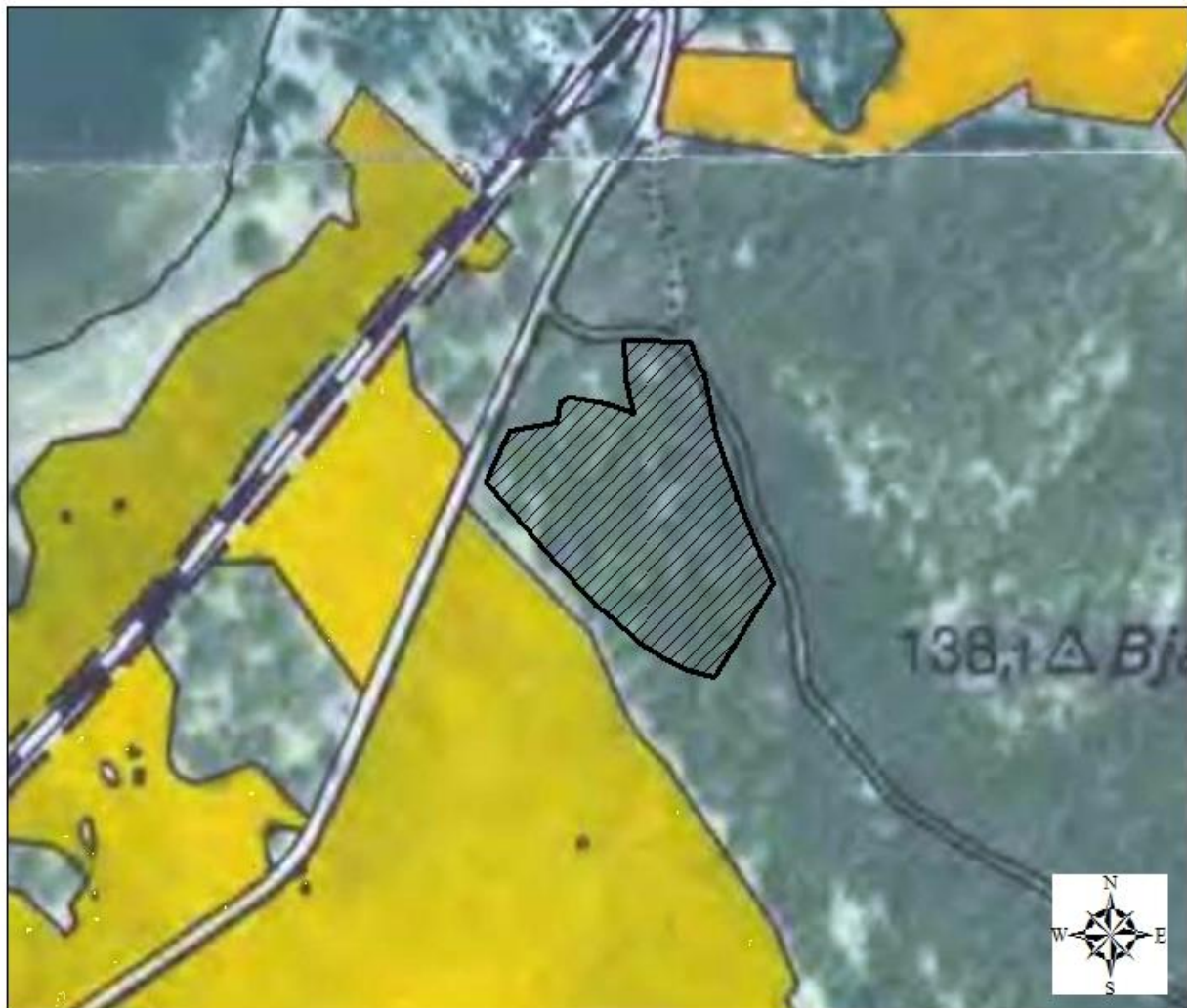
0 50 100 200
Meters

©Naturvårdsverket och ©Lantmäteriet Geodatasamverkan

 Natura 2000-området
 RAÄ Fornlämningar (FMIS) linje
(Vist 167:1, färdväg)

Kartan visar var den kulturhistoriska lämningen, färdväg, finns i området.

Ekonomisk karta från 30- och 40-talet



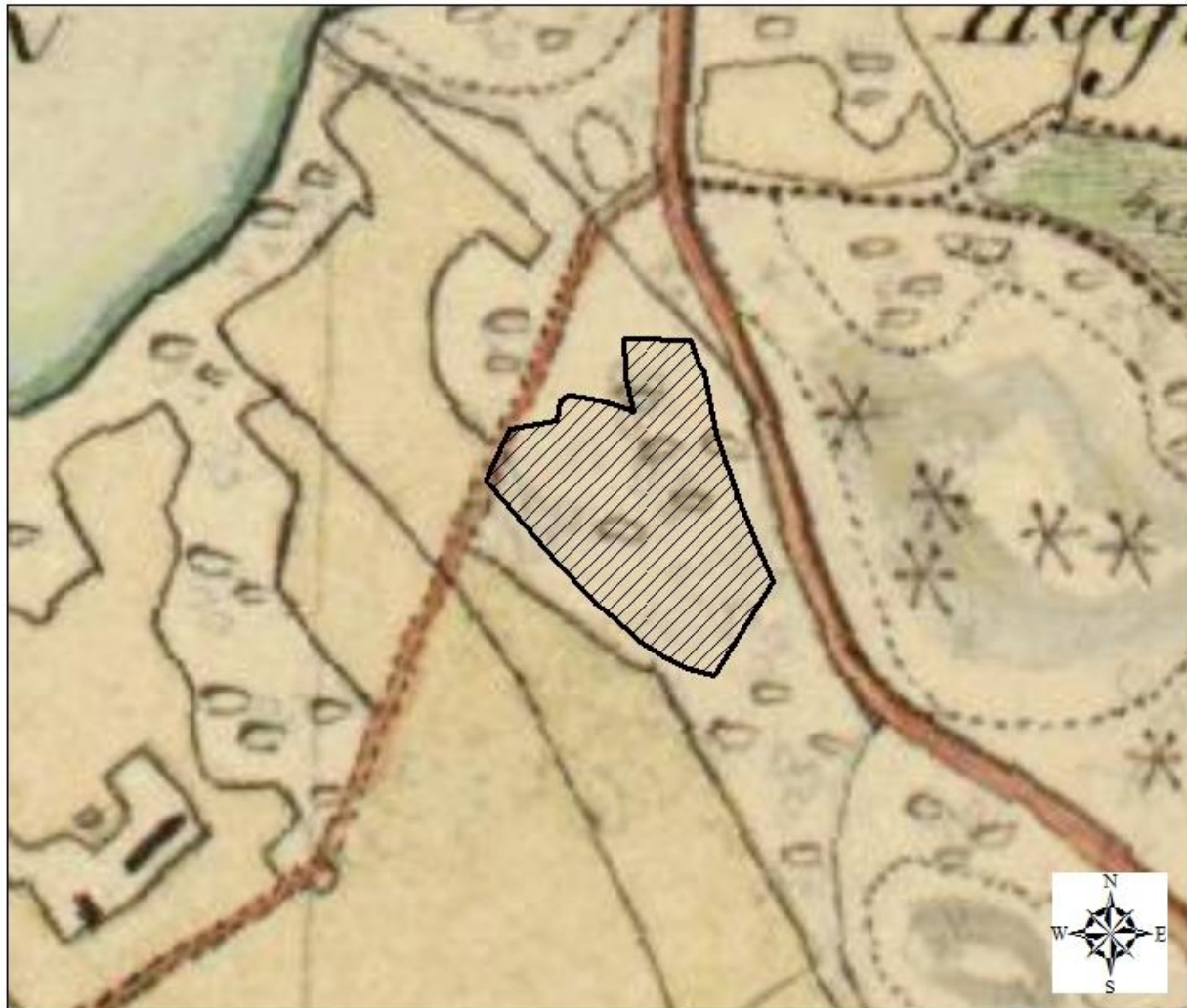
0 50 100 200
Meters

 Natura 2000-området

©Naturvårdsverket och ©Lantmäteriet Geodatasamverkan

Den ekonomiska kartan från 30- och 40-talet visar hur Bjärka Säby äng såg ut under denna tid.

Härads-karta



0 50 100 200
Meters

 Natura 2000-området

©Naturvårdsverket och ©Lantmäteriet Geodatasamverkan

Härads-karta, från slutet av 1800-talet, visar att området under en lång tid varit beklätt med lövträd.